

Zagospodarowanie obiektów geoturystycznych na terenie parku narodowego na przykładzie Doliny Pięciu Stawów Polskich

National park geotourism infrastructure development on the example of Five Ponds Valley, Polish Tatra Mountains

Paulina Mrowczyk, Grzegorz Madeja, Marek Doktor

Wydział Geologii, Geofizyki i Ochrony Środowiska
Akademia Górniczo-Hutnicza w Krakowie
Al. Mickiewicza 30, 30-059 Kraków
mrowczyk@geol.agh.edu.pl, madeja@geol.agh.edu.pl, doktor@geol.agh.edu.pl

Abstract. In the heart of the Polish High Tatra Mountains there is an area with a very well-preserved relief of the Pleistocene glaciers activity – the Five Ponds Valley. The main post-glacial forms are: cirques, bowls and troughs, fossiled rock glaciers, roches moutonnées and polished surfaces as well as moraines and proglacial channel. This geomorphology with an appropriate geotourism development could become more attractive and valuable for tourists.

The described area is located in the Tatra National Park. Each year this national park is visited by more than two million tourists. However, only a fraction of them realizes that the landscape they admire, thirteen thousand years ago was covered by mountain glaciers. Geotourism infrastructure creation based on existing trails will undeniably raise the value of teaching and understanding geology processes occurring in this valley, without interference in the unique nature and new trails building necessity.

This paper proposes several information boards, contains a short and straightforward description of the post-glacial forms, including explanatory photographs and drawings of their origin. Moreover, discreet location and information boards blended into the surrounding landscape were suggested in the Five Ponds Valley. Finally, authors present the Tatra National Park's director point of view on this kind of venture.

Słowa kluczowe: Tatrzański Park narodowy, Dolina Pięciu Stawów Polskich, formy polodowcowe, zagospodarowanie geoturystyczne

Key words: Tatra National Park, Five Ponds Valley, post-glacial forms, geotourism development

Wstęp

Zagospodarowanie geoturystyczne na terenach prawnie chronionych teoretycznie nie powinno sprawiać żadnych problemów. Zarówno władzom terenów chronionych jak i gminnym w dużej mierze zależy na promocji regionu i pozyskaniu jak największej ilości turystów. Inna sytuacja ma miejsce w parkach narodowych, zwłaszcza w tych mocno obleganych, a w szczególności w Tatrzańskim Parku Narodowym.

Tatry, jako jedyny górotwór o charakterze alpejskim na terenach Polski, są niewątpliwie jedną z największych atrakcji geologicznych kraju. Obszar ten ze względu na swoją niepowtarzalną rzeźbę terenu oraz występującą tu florę i faunę, już ponad pół wieku temu został objęty ochroną prawną w postaci parku narodowego. Jest on obecnie najliczniej odwiedzanym parkiem przez turystów. Corocznie Tatrzański Park Narodowy odwiedza około 2,5 mln osób. Ruch turystyczny koncentruje się głównie w dolinach i w rejonie Morskiego Oka. Taka ogromna ilość turystów na stosunkowo małym obszarze pozostawia po sobie widoczne piętno (www.tpn.pl).

W ostatnich latach najskuteczniejszą formą ochrony jest edukacja. Świadomi turyści zdecydowanie częściej zwracają uwagę na otaczający ich świat, a także są bardziej wyczuleni na czynniki antropopresji.

W samym sercu polskiej części Tatr Wysokich znajduje się niewątpliwie jedna z najpiękniejszych dolin tatrzańskich - Dolina Pięciu Stawów Polskich, doskonały przykład doliny górskiej z rzeźbą polodowcową. W jej obrębie występuje szereg wyraźnie czytelnych form, będących głównie efektem działalności plejstocenijskich lodowców, o zróżnicowanych rozmiarach i genezie: kotły polodowcowe, wały moren czołowych i niwalnych, mutony, jeziora zwane tu stawami, rynna wód proglałacjalnych oraz rygiel skalny zamykający dolinę wraz z najwyższym w Polsce wodospadem.

Ilość i różnorodność form polodowcowych w obrębie Doliny Pięciu Stawów Polskich jest bardzo duża i skoncentrowane są one na stosunkowo niewielkim obszarze. Zatem jest to jeden z powodów atrakcyjności turystycznej tej doliny.

Dlaczego należy stworzyć zagospodarowanie geoturystyczne?

W związku z rozwojem stosunkowo nowej formy turystyki, jaką jest geoturystyka, tereny o wybitnych walorach geologicznych i krajobrazowych, do których zdecydowanie należy Dolina Pięciu Stawów Polskich, zasługują na stworzenie w ich obrębie odpowiedniego zagospodarowania (Słomka, Kicińska-Świdorska 2004). Choć istnieje bardzo dużo publikacji dotyczących całego regionu Tatr, zdecydowana większość pisana jest językiem specjalistycznym, przez co staje się niezrozumiała dla szerokiego grona turystów. Z kolei przewodniki turystyczne z reguły nie zawierają informacji na temat geologii regionu i zachodzących tam procesów geologicznych. Przemierzając szlaki w obrębie Doliny Pięciu Stawów Polskich nie znajdziemy jakichkolwiek informacji dotyczących geologii terenu, występujących tu form, czy opisu w jaki sposób powstał otaczający turystę krajobraz. Stąd zrodził się pomysł, aby stworzyć takie zagospodarowanie geoturystyczne Doliny Pięciu Stawów Polskich, które nie szpeciłoby krajobrazu i które w przystępny sposób przedstawiałoby turyście ogólny zarys geologii Tatr i ich morfologię, znaczenie form polodowcowych w kształtowaniu krajobrazu tatrzańskiego, a także przebieg zlodowacenia Doliny Pięciu Stawów Polskich i opis występujących tu form polodowcowych (Mrowczyk et al. 2008).

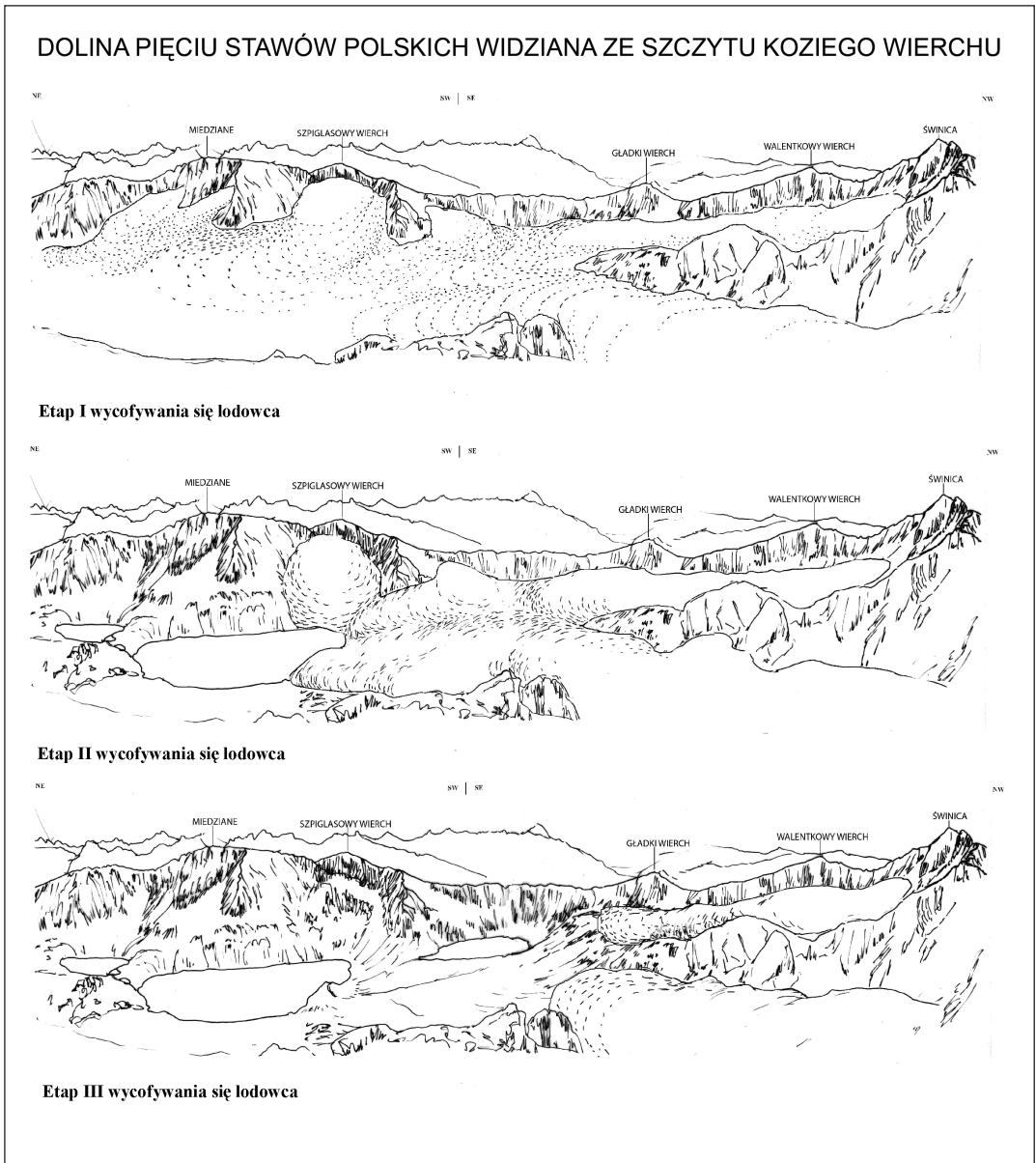
Podstawową zaletą stworzenia zagospodarowania geoturystycznego jest edukacja i szerzenie wiedzy geologicznej wśród turystów. To przekłada się z kolei na większą świadomość pojmowania przyrody i środowiska. W ostatnich latach ochrona nie przez zakazy, lecz przez edukację społeczeństwa przynosi zdecydowanie lepsze skutki (Olaczek 2008).

Propozycja zagospodarowania geoturystycznego

Propozycja zagospodarowania geoturystycznego przewiduje umieszczenie w Dolinie Pięciu Stawów Polskich siedmiu tablic informacyjnych, które w jasny i przystępny sposób przedstawiałyby przeciętnemu turyście zarys budowy geologicznej i rzeźby terenu, a także poszczególne obiekty geomorfologiczne występujące w dolinie oraz objaśniają genezę ich powstania. Przedstawione projekty tablic pochodzą z pracy magisterskiej autorów artykułu (Mrowczyk, Madeja 2008).

Tablica I ma przedstawiać ogólną budowę geologiczną Tatr i Doliny Pięciu Stawów Polskich. Charakteryzuje zarówno jednostki strukturalne, stratygraficzne jak i skały które występują na terenie Tatr. Na tablicy znajdują się mapy: geologiczna oraz strukturalna Tatr Polskich, a także przekroje i uproszczona tabela stratygraficzna.

Tablica II opisuje zlodowacenia, jakie występowały na terenie Doliny Pięciu Stawów Polskich wraz z poszczególnymi etapami deglacjacji przedstawionymi na schematycznych rysunkach.



Ryc. 1. Przykładowe rysunki obrazujące przypuszczalny wygląd Doliny Pięciu Stawów Polskich w trakcie kolejnych faz deglacjacji (Mrowczyk, Madeja 2008; na podstawie Dzierżek et al. 1987, Klimaszewski 1988). Images of deglaciation stages in the Five Ponds Valley (Mrowczyk, Madeja 2008; after Dzierżek et al. 1987, Klimaszewski 1988).

Dolinka Buczynowa nie stanowi integralnej części Doliny Pięciu Stawów Polskich, ale leży w jej bezpośrednim sąsiedztwie i jest doskonałym przykładem dolinki wiszącej – dlatego została opisana na projekcie tablicy III. Dodatkowo na ilustracji przedstawiono schemat powstania tego typu dolin.

Na kolejnej tablicy (IV) opisany został rygiel skalny wraz z progiem, i formami na nim występującymi takimi jak mezomuton Wyżnia i Niznia Kopa. Tutaj też zawarte zostały informacje dotyczące największego polskiego wodospadu Sikławy.

Jeden z mutonów z wyraźnym wyglądem lodowcowym, znajdujący się tuż przy szlaku prowadzącym do Dolinki Buczynowej wraz z genezą ich powstania został omówiony na osobnej (V) tablicy.

Ostatnie dwie tablice przedstawiają wszystkie formy polodowcowe (do tej pory nieopisane) widoczne z dwóch punktów widokowych: Szpiglasowej Przełęczy oraz Koziego Wierchu. Są to głównie kotły polodowcowe, stawy, rynna wód proglacialnych oraz moreny czołowe i niwalne. Na tablicach tych znajdują się ponadto panoramy z opisami poszczególnych form oraz nazwami szczytów, a także rysunki pokazujące przypuszczalny wygląd doliny w trakcie kolejnych faz deglacjacji.

Obok tablic zaproponowano stworzenie folderu informującego o istniejącym zagospodarowaniu, wraz z mapką przedstawiającą rozmieszczenie poszczególnych tablic i ich zawartość tematyczną. Folder taki mógłby być rozdawany w schroniskach bądź sprzedawany przy wejściach na szlaki prowadzące do Doliny Pięciu Stawów Polskich.

Decyzja rozmieszczenia poszczególnych tablic informacyjnych oczywiście leżałaby po stronie władz parku, jednakże dwa rozwiązania wydają się być słuszne. Oba zakładają umieszczenie dwóch wprowadzających tablic (ogólna budowa geologiczna Tatr oraz charakterystyka zlodowaceń na terenie Doliny Pięciu Stawów Polskich) przy schronisku. Pozostałe tablice mogłyby być rozmieszczone w miejscu występowania danych obiektów lub, co wydaje się bardziej logiczne, w miejscu, z którego są one najlepiej widoczne. Co warto podkreślić, rozmieszczenie tablic nie prowadziłoby do wytyczania nowych szlaków, lecz bazowałoby na obecnie istniejących. Wygląd tablic nie naruszałby estetyki krajobrazu i nie zakłócałby go, ponieważ wzorem państw zachodnich, tablice takie mogłyby być umocowane na przykład na odpowiednio dużych głazach i co najważniejsze nie byłyby ustawione pionowo, lecz w pozycji pochylonej lub horizontalnej.

Wnioski

Zrealizowanie projektu przedstawionego w niniejszej pracy niewątpliwie zwiększyłoby świadomość geologiczną turysty, a co za tym idzie podniosłoby rangę produktu turystycznego jakim są Tatry, a w szczególności rejonu Doliny Pięciu Stawów Polskich.

Wzorcując się na wysoko rozwiniętych państwach, powinno wprowadzać się tego typu zagospodarowanie, bo jak uczy doświadczenie - ochrona poprzez edukację daje dużo lepsze efekty niż poprzez zakazy.

Literatura

- Atlas Tatrzańskiego Parku Narodowego, 1985. Pod red. Trafas K. Wojskowe Zakłady Kartograficzne.
- Dzierżek J., Lindner L., Nitychoruk J., 1987. Rzeźba i osady czwartorzędowe Doliny Pięciu Stawów Polskich (Tatry Wysokie). *Prz. Geol.*, 35, p. 8-15.
- Klimaszewski M., 1988. Rzeźba Tatr Polskich, Państwowe Wydawnictwo Naukowe, p. 667.
- Mrowczyk P., Madeja G., 2008. Formy polodowcowe jako atrakcje geoturystyczne Doliny Pięciu Stawów Polskich, niepublikowana praca magisterska (AGH Kraków, Wydział Geologii, Geofizyki i Ochrony Środowiska).
- Mrowczyk P., Madeja G., Doktor M., 2008. Formy polodowcowe atrakcją geoturystyczną Doliny Pięciu Stawów Polskich. *Geoturystyka*, 3(14), p. 49-62.
- Olaczek R. 2008., Między swobodą a zakazem – o turystycznym korzystaniu z obszarów chronionych. *Turystyka zrównoważona i ekoturystyka*, Warszawa, Wydawnictwo PTTK "Kraj" p. 15-22.
- Słomka T., Kicińska-Świdarska A., 2004. Geoturystyka – podstawowe pojęcia. *Geoturystyka*, 1 (1), p. 5-7.