



Rzadkie ptaki obserwowane w Polsce w roku 2022

Komisja Faunistyczna

Komisja Faunistyczna SO PTZool, Sienkiewicza 21, 50-335 Wrocław,
tadeusz.stawarczyk@uwr.edu.pl

Niniejszy raport zawiera 245 obserwacji z roku sprawozdawczego oraz 11 z lat wcześniejszych (wyróżnione podaniem pełnego roku) – akceptowanych przez Komisję i tym samym uznawanych za stwierdzenia. Dotyczą one 76 gatunków i podgatunków. Około 14% zgłoszonych obserwacji nie uzyskało akceptacji (patrz aneks).

Do awifauny krajowej przybyło 6 gatunków: orzeł południowy *Aquila fasciata* – stwierdzony w latach 2021 i 2022 na podstawie odczytów satelitarnych, a w roku 2022: kalandra dwuplamista *Melanocorypha bimaculata*, pokrzewka iberyjska *Curruca iberiae*, pliszka syberyjska *Motacilla tschutschensis*, gilak pustynny *Bucanetes githagineus* i trznadel rudogłowy *Emberiza bruniceps*. Odnotowano też dwa nowe podgatunki dla kraju: „piegzę syberyjską” *Curruca curruca blythi* (ptak schwytany w roku 2019) i „drożdżika islandzkiego” *Turdus iliacus coburni*. Inne najrzadsze odnotowane gatunki to: trzecie do szóstego stwierdzenia uhli azjatyckiej *Melanitta stejnegeri*, czwarte stwierdzenie siewki szarej *Pluvialis dominica*, czwarte i piąte stwierdzenia kłaskawki syberyjskiej *Saxicola maurus*, piąte stwierdzenie zaganiacza szczebiotliwego *Hippolais polyglotta* i trznadla czarnogłowego *Emberiza melanocephala*, siódme do dziewiątego stwierdzenia świstunki altajskiej *Phylloscopus humei*, siódme i ósme stwierdzenia białorzytki płowej *Oenanthe isabellina* oraz dziewiąte stwierdzenie świstunki grubodziobej *Phylloscopus schwarzi* i kaniuka *Elanus caeruleus*.

Wyjątkowo liczne pojawy dotyczyły: krzyżodzioba sosnowego *Loxia pytyopsittacus* (19 stwierdzeń), orla cesarskiego *Aquila heliaca* (16), płatkonoga płaskodziobego *Phalaropus fulicarius* (10), świstunki złotawej *Phylloscopus proregulus* (7), trznadela *Emberiza pusilla* (7) i żwirowca stepowego *Glareola nordmanni* (6).

Lista ptaków krajowych liczy obecnie 473 gatunki.

Stwierdzenia uszeregowano według regionów w kolejności alfabetycznej, a w obrębie województwa – chronologicznie. Kod liczbowy po nazwie gatunkowej w pierwszej części dotyczy okresu sprzed roku sprawozdawczego, a w drugiej – danych z tego roku; w obu przypadkach liczba stwierdzeń łąmana przez liczbę osobników; symbol „n” wyraża liczby nieustalone, skrót „ca” liczby przybliżone. Stanowiska gatunków zagrożonych utajniono.

Podstawą do wyliczenia kodów liczbowych jest publikacja Stawarczyk i inni (2017).

Komisja dziękuje za konsultacje w kilku trudnych przypadkach następującym ekspertom: M. Collinson, M. Hellström i D. Lopez Velasco.

Wykaz stwierdzeń – *List of accepted records*

Kategorie A i C (pojawy naturalne – *natural occurrence*)

„Bernikla jasnobrzucha” *Branta bernicla hrota* 16/38, 1/1
POMORSKIE: 04.10.22. – 1 ad. (foto), ujście Wisły, pow. gdański (www.clanga.com).

Uhla azjatycka *Melanitta stejnegeri* 2/2, 4/5
POMORSKIE: 13.11.22. – 2 ♂♂ ad. (foto), Krynica Morska, pow. nowodworski (A. Kaniewska-Skoczylas, K. Skoczylas, www.clanga.com); 15.11.22. – 1 ♂ ad. (fot. 1), tamże (A. Kuźnia, T. Kozakiewicz); 17.12.22.–28.02.23. – 1 ♂ ad. (foto), tamże (A. Kuźnia i inni); 15.11.22. – 1 ♂ ad. (foto), Władysławowo, pow. pucki (Z. Kajzer, M. Sołowiej).
✧ Analiza kształtu narośli na dziobach poszczególnych osobników wykazała, że jesienią 2022 na wodach Zatoki Gdańskiej i we Władysławowie przebywały cztery różne osobniki.



Fot. 1. Uhla azjatycka *Melanitta stejnegeri*, Krynica Morska, listopad 2022 (fot. A. Kuźnia) – *Siberian Scoter, Krynica Morska, November 2022*

Markaczka amerykańska *Melanitta americana* 16/16, 1/1
POMORSKIE: 14.–22.01.22., 14.12.22.–24.02.23. – 1 ♂ ad. (foto, wideo), Władysławowo, pow. pucki (M. Polakowski i inni).
ZACHODNIOPOMORSKIE: 18.04.22. – 1 ♂ ad. (foto, wideo), Pobierowo, pow. gryficki (Z. Kajzer).
✧ Przyjęto, że obserwacje z Władysławowa dotyczyły powracającego osobnika, który pojawiał się od zimy 2020 (Komisja Faunistyczna 2021).

Rożeniec *Anas acuta*

PODLASKIE: 24.04–17.05.2018 – 3 gniazda; 18.04–12.05.2019 – 11 gniazd; 21.04.2021 – 4 gniazda ; 25.04–03.05.22. – 2 gniazda (foto), Brzostowo, pow. łomżyński (P. Świętochowski, T. Tumieli i inni).

Karliczka *Zapornia pusilla*

10/14, 3/6

ZACHODNIOPOMORSKIE: 15.–19.05.22. – 1 ♂, 22.05.22. – 2 ♂♂, 31.05–01.06.22. – 1 ♂ (foto, fono, wideo), Bagna Rozwarowskie, pow. kamieński (M. i A. Jasińscy i inni); 24.05.22. – 1 ♂, 07.–15.06.22. – 2 ♂♂ (fono, wideo), Łąki Skoszewskie, pow. kamieński (M. Sołowiej i inni); 12.06.22. – 1 ♂, 14.06–03.07.22. – 2 ♂♂, 19.07.22. – 1 ♂ (fot. 2, fono), Puszcza Goleniowska, pow. goleniowski (A. Kozłowska i inni).

✧ W roku 2022 ponownie odnotowano karliczki, które stwierdzono na trzech stanowiskach na Pomorzu Zachodnim. Choć niektóre samce były stacjonarne, to legów nie potwierdzono.



Fot. 2. Karliczka *Zapornia pusilla*, Puszcza Goleniowska, czerwiec 2022 (fot. Z. Kajzer) – *Baillon's Crake, Goleniowska Forest, June 2022*

Siewka złotawa *Pluvialis fulva*

11/11, 1/1

POMORSKIE: 05.10.22. – 1 juv. (foto), Orłowo, pow. nowodworski (P. Zieliński).

Siewka szara *Pluvialis dominica*

3/3, 1/1

ZACHODNIOPOMORSKIE: 03.06.22. – 1 ad. (fot. 3), wyspa Brysna, Zalew Szczeciński, pow. kamieński (Z. Kajzer i inni).



Fot. 3. Siewka szara *Pluvialis dominica*, Zalew Szczeciński, czerwiec 2022 (fot. M. Sołowej) – American Golden Plover, Szczecin Lagoon, June 2022

Siewka złotawa *Pluvialis fulva* lub siewka szara *Pluvialis dominica* 5/5, 1/1
 MAŁOPOLSKIE: 19.12.22. – 1 juv. (foto), Rusosice i Łączany, pow. krakowski i wadowicki (A. i A. Mikrut).

Sieweczka morska *Charadrius alexandrinus* 59/69, 1/1
 POMORSKIE: 12.–15.05.22. – 1 ♂ ad. (foto), ujście Wisły, Mikoszewo, pow. nowodworski (www.clanga.com).

Czajka towarzyska *Vanellus gregarius* 61/63, 5/5
 MAŁOPOLSKIE: 01.10.22. – 1 os. (foto), Biskupice Radłowskie, pow. tarnowski (T. Folta).

Fot. 4. Czajka towarzyska *Vanellus gregarius*, Wólka Zatorska, sierpień 2022 (fot. M. Twardowski) – Sociable Lapwing, Wólka Zatorska, August 2022



MAZOWIECKIE: 27.08.22. – 1 juv. (fot. 4), Wólka Zatorska, pow. pułtuski (M. Twardowski, C. Mcguire).

ŚWIĘTOKRZYSKIE: 28.08.22. – 1 os., Górki, pow. buski (T. Wilk).

WIELKOPOLSKIE: 12.04.22. – 1 ad. (foto), Kromolice, pow. poznański (S. Niziński); 15.09.22. – 1 juv. (foto), Miłosław, pow. wrzesiński (M. Przysański).

Biegus arktyczny *Calidris melanotos*

126/139, 9/10

DOLNOŚLĄSKIE: 05.–06.08.22. – 1 ad. (foto), Stawy Przemkowskie, pow. polkowicki (Z. Kajzer); 02.–07.10.22. – 1 juv. (foto), Ruda Sułowska, pow. milicki, 09.10–01.11.22. – 1 tenże (foto), Jamnik, pow. trzebnicki, 05.11.22. – tenże, Radziądz, pow. trzebnicki (W. Lenkiewicz, G. Orłowski, www.clanga.com).

KUJAWSKO-POMORSKIE: 22.05.22. – 1 os. (foto), Występ, pow. nakielski (M. i T. Blank).

ŁÓDZKIE: 08.–09.10.22. – 1 juv. (foto), zb. Jeziorsko (www.clanga.com); 30.10–08.11.22. – 1 juv. (foto), Walewice, pow. łowicki (M. Sidelnik, T. Górny, www.clanga.com).

MAZOWIECKIE: 14.–18.08.22. – 1 ad. (foto), Leoncin, pow. nowodworski (K. Mortka).

PODLASKIE: 22.09.22. – 1 juv., 26.09.22. – 2 juv. (foto), Popielewo, pow. moniecki (G. Grygoruk).

POMORSKIE: 20.06.22. – 1 os. (foto), Mikoszewo, pow. nowodworski (J. Szuksztul, E. Konarzewska).

ZACHODNIOPOMORSKIE: 09.09.22. – 1 ad. (foto), Głowaczewo, pow. kołobrzegi (M. Jasiński).

Batalion *Calidris pugnax*

PODLASKIE: 30.05–15.06.22. – 2 ♀♀ z gniazdami (foto, wideo), Gródek, pow. białostocki (P. Białomyzy i inni).

Terekia *Xenus cinereus*

129/136, 6/6

DOLNOŚLĄSKIE: 23.–26.05.22. – 1 os. (foto), Potasznia, pow. milicki (W. Lenkiewicz i inni).

LUBELSKIE: 21.–23.05.22. – 1 imm. (2. r.kal; foto), Kobyłany, pow. bialski (T. Gustyn, J. Mydlak, R. Wakulski).

MAZOWIECKIE: 20.–26.08.22. – 1 juv. (foto), Zb. Domaniewski, pow. radomski (www.clanga.com); 23.09.22. – 1 os., Kępa Piotrowińska, pow. lipski (K. i P. Malec).

PODKARPACKIE: 14.05.22. – 1 ad. (foto), zb. Mokrzec, pow. dębicki (Ł. Haluch, P. Kunowski, S. Kuczmarski i inni).

POMORSKIE: 15.05.22. – 1 ad. (foto), Rewa, pow. pucki (G. Gołuchowska).

Płatkonóg płaskodzioby *Phalaropus fulicarius*

133/137, 10/10

DOLNOŚLĄSKIE: 29.10.22. – 1 os. (foto), Ruda Sułowska, pow. milicki (W. Lenkiewicz, G. Orłowski).

PODKARPACKIE: 22.–23.09.22. – 1 imm. (foto), 23.10.22. – 1 imm. (foto), Wróbliek Szlacheczek, pow. krośnieński (D. Stasiowski, www.clanga.com).

POMORSKIE: 01.05.22. – 1 os. (foto), ujście Wisły, Świbno, pow. gdański (www.ornitho.pl); 14.10.2021 – 1 imm. (foto), Władysławowo, pow. pucki (M., D. i P. Rowicki); 19.10.22. – 1 os. (foto), Hel, pow. pucki (M. Sołowiej, Z. Wnuk); 17.–22.11.22. – 1 imm. (foto), ujście Wisły, Mikoszewo, pow. nowodworski (A. Kosicka, M. Piątkowski, www.clanga.com); 15.–17.12.22. – 1 ad. (foto), Władysławowo, pow. pucki (M. Polakowski, M. Broniszewska, K. Piotrowicz i inni).

ZACHODNIOPOMORSKIE: 03. i 15.06.22. – 1 ♀ ad. (foto), w. Śmiećka, Zalew Szczeciński, pow. goleniowski; 29.06.22. – tenże (foto), w. Brysna, Zalew Szczeciński, pow. kamieński (Z. Kajzer i inni); 09.–13.12.22. – 1 imm. (foto), Świnoujście (pow.) (M. Sołowej i inni, www.clanga.com).

✧ Więcej stwierdzeń czyli 12, odnotowano tylko w roku 2014 (Stawarczyk et al. 2017).

Żwirowiec stepowy *Glareola nordmanni* 47/56, 6/6

LUBELSKIE: 24.08.22. – 1 os. (foto), Kolonia Horyszów, pow. zamojski (M. Zub, D. Sikora); 29.09–03.10.22. – 1 imm. (foto), Siemień, pow. parczewski (T. Buczek i inni); 07.10.22. – 1 os. (foto), zb. Nielisz, pow. zamojski (M. Pieńkosz).

ŁÓDZKIE: 02.06.22. – 1 ad. (foto), zb. Jeziorsko (T. Musiał); 17.–18.09.22. – 1 os. (foto), Łęki Kościelne, pow. kutnowski (M. Sidelnik, T. Górny, www.clanga.com).

MAZOWIECKIE: 25.09.22. – 1 juv. (foto), Gutocha, pow. ostrołęcki (M. Murawski, K. Antczak, A. Bieszczak).

✧ Najliczniejszy pojaw odnotowany w kraju (Stawarczyk et al. 2017).

Żwirowiec nieoznaczony *Glareola sp.* 17/22, 1/1

LUBELSKIE: 15.09.22. – 1 juv. (foto), Mełgiew, pow. świdnicki (www.lto.org.pl).

Wydrzyk długosterny *Stercorarius longicaudus* 142/172, 9/9

PODKARPACKIE: 25.08.2021 – 1 juv. (foto), Buda Stalowska, pow. tarnobrzegi (D. Sikora).

MAZOWIECKIE: 06.09.22. – 1 juv. (foto), Zb. Domaniowski, pow. radomski (R. Tęcza).

POMORSKIE: 30.08.22. – 1 juv. (foto), Krynica Morska, pow. nowodworski (J. Ciemińska, A. Kośmicki); 01.09.22. – 1 juv. (foto), Rez. Mewia Łacha, pow. nowodworski (B. Gott); 02.09.22. – 1 juv. (foto), Mikoszewo, pow. nowodworski (K. Pytel); 02.09.22. – 1 juv. (foto), Jastrzębia Góra, pow. pucki (M. Barcz, A. Janczyszyn, M. Kozakiewicz); 20.09.22. – 1 juv. (foto), Nowy Świat, pow. nowodworski (www.clanga.com); 20.09.22. – 1 juv. (foto), Kąty Rybackie, pow. nowodworski (A. Kuźnia, Ł. Iłczok); 20.09.22. – 1 juv. martwy (foto), ujście Wisły, Mikoszewo, pow. nowodworski (www.clanga.com); 19.10.22. – 1 juv. (foto), Rez. Ptasi Raj, pow. gdański (M. Zimiński).

✧ Najliczniejszy pojaw od lat 2013 i 2014 (Stawarczyk et al. 2017).

Wydrzyk wielki *Stercorarius skua* 64/66, 1/1

ZACHODNIOPOMORSKIE: 14.06.22. – 1 imm. (2. r.kal; foto), Morze Bałtyckie 5 nM na N od Kołobrzegu (P. Malczyk, B. Gawlak).

Mewa obroźna *Xema sabini* 36/43, 4/4

ZACHODNIOPOMORSKIE: 16.10.2021 – 1 juv. (foto), Niechorze, pow. gryficki (www.clanga.com).

ŁÓDZKIE: 17. i 20.08.22. – 1 ad. (foto), zb. Jeziorsko (T. Iciek, B. Łukaszewicz).

POMORSKIE: 21.09.22. – 1 juv. (foto), Rez. Ptasi Raj, pow. gdański (M. Zimiński).

ŚLĄSKIE: 17.–22.09.22. – 1 juv. (fot. 5), Zb. Goczałkowicki (www.clanga.com).

ZACHODNIOPOMORSKIE: 05.11.22. – 1 juv. (foto), Dziwnów, pow. kamieński (A. Graversen).



Fot. 5. Mewa obrożna *Xema sabini*, Zb. Goczałkowicki, wrzesień 2022 (fot. T. Kosut) – *Sabine's Gull*, *Goczałkowicki Reservoir, September 2022*

Orlica *Ichthyaetus ichthyaetus*

213/219, 2/2

PODKARPACKIE: 13.03.2020 – 1 imm. (1. zima; foto), Ujazd, pow. jasielski (www.podkarpackagrupaotop.pl).

LUBELSKIE: 24.11.22. – 1 imm. (1. zima; foto), zb. Nielisz, pow. zamojski (T. Kobylas, T. Boruchalski).

ŁÓDZKIE: 09.11–11.12.22. – 1 imm. (1. zima; foto), zb. Jeziorsko (www.clanga.com).

Mewa delawarska *Larus delawarensis*

10/10, 0/0

LUBUSKIE→WIELKOPOLSKIE→ŁÓDZKIE→MAZOWIECKIE→LUBELSKIE: 26.03.22. – 1 ad. z loggerem GPS (odczyt M. Faber).

PODLASKIE→WARMIŃSKO-MAZURSKIE: 23.07–10.12.22. – 1 ad. z loggerem GPS, okolice Olsztyna i Ostródy (odczyt M. Faber).

WARMIŃSKO-MAZURSKIE: 04.01–12.03.22. oraz 23.10–28.12.22. – 1 ad. (foto), Ełk (pow.) (www.clanga.com).

Mewa romańska *Larus michahellis*

DOLNOŚLĄSKIE: 25.04.2017 – 2 ad. z gniazdami (foto), Zb. Mietkowski, pow. wrocławski (J. Betleja, M. Gajewski).

OPOLSKIE: 04–05.22. – 1 ♀ ad. z gniazdem (mapa), zb. Kozielno, pow. nyski (M. Faber).

MAZOWIECKIE: 10.04–07.07.22. – 1 ♀ ad. z gniazdem (w parze z mewą białogłową *L. cachinanns*; foto), Kępa Nadbrzeska, pow. otwocki (M. Sidelnik i inni.).

WARMIŃSKO-MAZURSKIE: 13.05.22. – 1 ♂ ad. z gniazdem (w parze z mieszańcem mewy srebrzystej i białogłowej *L. argentatus* × *L. cachinanns*; foto), Rybical, pow. giżycki (M. Sidelnik, P. Zieliński, T. Iciek).

„Mewa syberyjska” *Larus fuscus heuglini*

8/8, 1/1

POLSKA WYŁĄCZNA STREFA EKONOMICZNA: 24.10.22. – 1 ad. (foto), Morze Bałtyckie 16.2019789 E; 55.0239973 N (D. Boroń, K. Beznar, R. Pipczyński).

Lodowiec *Gavia immer*

85/86, 2/2

LUBELSKIE: 03.–08.12.22. – 1 ad. (foto), Zalew Zemborzycy, Lublin (A. Roguszka i inni, www.clanga.com).

POLSKA WYŁĄCZNA STREFA EKONOMICZNA: 11.01.22. – 1 os. (foto), Ławica Słupska (S. Bzoma, K. Stępniewski).

Nur białodzioby *Gavia adamsii*

36/36, 1/1

OPOLSKIE: 20.11–10.12.22. – 1 juv. (foto), Zb. Otmuchowski, pow. nyski (R. Fudalej, M. Bojarowski, Y. Shashenko).

Czapla modronosa *Ardeola ralloides*

101/106, 4/4

PODKARPACIE: 25.05.22. – 1 ad. (foto), Buda Stalowska, pow. tarnobrzegi (www.podkarpackagrupaotop.pl).

ŚLĄSKIE: 02.07.22. – 1 os. (foto), Lubomia, pow. wodzisławski (M. Janosz, W. Gajewski); 04.–29.08.22. – 1 imm. (foto), Czerwionka-Leszczyny, pow. rybnicki (M. Karetta, Z. Kacperek-Karetta i inni, www.ptakislaska.org).

WIELKOPOLSKIE: 04.06.22. – 1 imm. (2. r.kal.; foto), Jez. Słupецkie, pow. słupецki (M. Przystański, A. Lorećki).

Czapla złotawa *Bubulcus ibis*

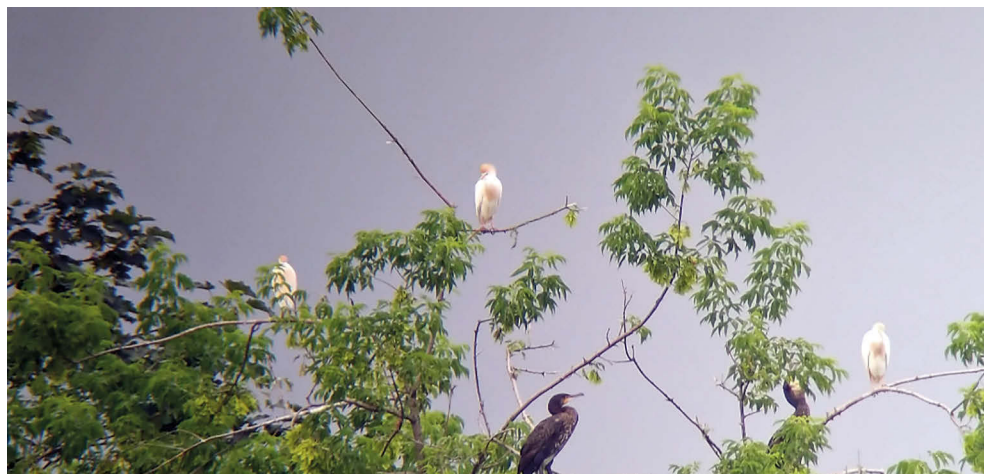
25/29, 3/5

DOLNOŚLĄSKIE: 29.08.22. – 1 ad. (foto), Imbramowice, pow. świdnicki (M. Poddanec i inni).

MAŁOPOLSKIE: 30.06.22. – 3 ad. (fot. 6), Spytkowice, pow. wadowicki (B. Iliadis).

WIELKOPOLSKIE: 22.07.22. – 1 ad. (foto), Runowo, pow. poznański (M. Paczkowski i inni).

Fot. 6. Czapla złotawa *Bubulcus ibis*, Spytkowice, czerwiec 2022 (fot. B. Iliadis) – *Cattle Egret*, Spytkowice, June 2022



Ibis kasztanowaty *Plegadis falcinellus*

ca 85/108, 6/6

DOLNOŚLĄSKIE: 04.06.22. – 1 ad., (foto), Potasznia, pow. milicki (www.kas.ptakislaska.org); 30.08.22. – 1 juv. (foto), Ludów Polski, pow. strzeliński (K. Ostrowski i inni); 05.–08.09.22. – 1 juv. (foto), Stawy Przemkowskie, pow. polkowicki (M. Swędrak, K. Borkowski).

LUBUSKIE: 26.03.22. – 1 os. (foto, wideo), PN Ujście Warty, pow. sulęciński (W. Siuda, M. Ptak).

MAŁOPOLSKIE: 21.07–09.08.22. – 1 juv. (foto), Spytkowice, pow. wadowicki (P. Malczyk i inni).

PODLASKIE: 09.04.22. – 1 ad. (foto), Białystok-Dojlidy (facebook.com).

Głuptak *Morus bassanus*

110/145, 16/20

ZACHODNIOPOMORSKIE: 18.12.2021 – 1 ad. (foto), Świnoujście (pow.) (A. Malecha).

POLSKA WYŁĄCZNA STREFA EKONOMICZNA: 23.01.22. – 1 ad. (foto), Morze Bałtyckie 54.314594 N, 14.800106 E (K. Haja i inni).

POMORSKIE: 06.01.22. – 1 subad. (foto), Hel, pow. pucki (P. Szymański, P. Szymańska); 15.01.22. – 1 ad. (wideo), Mikoszewo, pow. nowodworski (P. Malczyk, W. Janecki, G. Krętosz); 16.01.22. – 1 ad. (wideo), Kuźnica, pow. pucki (W. Janecki, P. Malczyk, G. Krętosz); 30.01.22. – 1 imm. (3. r.kal.; foto), Rowy, pow. słupski (Z. Świacki); 01.–02.02.22. – 1 ad. (foto), Hel, pow. pucki (A. Urbaniec, M. Zimiński); 03.02.22. – 1 ad. (foto), Łeba, pow. lęborski i Białogóra, pow. pucki (Ł. Wardecki i inni); 30.12.22. – 1 subad. (foto), Hel, pow. pucki (J. Szyksztul, E. Konarzewska).

ZACHODNIOPOMORSKIE: 09.01.22. – 1 ad. (foto), Kołobrzeg Podczele (R. Rudzionek); 14.01.22. – 1 ad. (foto), tamże (R. Rudzionek); 17.01.22. – 4 ad., Niechorze, pow. gryficki (M. Barcz, Z. Kajzer); 22.01.22. – 1 ad., Miedzyzdroje, pow. kamieński (Z. Kajzer); 30.01.22. – 2 ad. (foto), Rewal, pow. gryficki (Z. Kajzer); 05.02.22. – 1 ad. (foto), Mrzeżyno, pow. gryficki (P. Zientek); 14.02.22. – 1 ad. (foto), Niechorze, pow. gryficki (R. Rudzionek); 12.12.22. – 1 ad., Niechorze, pow. gryficki (Z. Kajzer).

✧ Czwarty rok z rzędu licznych pojawów głuptaków na naszym wybrzeżu.

Kormoran mały *Microcarbo pygmeus*

201/442, 9/27

PODKARPACKIE: 06.04.2019 – 1 imm. (2. r.kal.; foto), Lipiny, pow. dębicki (R. Sypień). 10. i 25.08.2021 – 1 os. (foto), Buda Stalowska, pow. tarnobrzeski (D. Sikora).

DOLNOŚLĄSKIE: 31.07–11.12.22. – 2–3 os. (foto), Pilce, pow. ząbkowicki (M. Bojarowski, M. Fudalej i inni, www.clanga.com).

KUJAWSKO-POMORSKIE: 28.01.22. – 9 os. (foto), Bydgoszcz (T. Doron); 08.08.22. – 1 os. (foto), Głogówko Królewskie, pow. świecki (K. Nowak).

LUBELSKIE: 05.05.22. – 12 ad. (foto), Wierzbica, pow. tomaszowski (www.lto.org.pl); 01.–10.10.22. – 1 os. (foto), Siemień, pow. parczewski (www.lto.org.pl).

MAŁOPOLSKIE: 25.03.22. – 2 os.; 09.05.22. – 1 os.; 06.–17.07.22. – 1 os. (foto), Spytkowice, pow. wadowicki (P. Malczyk i inni); 22.–24.07.22. – 5 os. (foto), tamże (A. Mikrut i inni); 25.07–19.11.22. – 1–3 os. (foto), tamże (P. Malczyk i inni, www.clanga.com).

OPOLSKIE: 19.03.22. – 1 imm. (2. r.kal.; foto), Rozwadza, pow. krapkowicki (www.clanga.com); 07.08.22. – 1 juv. (foto), Zb. Turawski, pow. opolski (A. Kuńka).

✧ Stado przebywające w Bydgoszczy zimą 2021/2022 nie zostało uwzględnione w kodzie liczbowym.

Kaniuk *Elanus caeruleus*

8/8, 1/1

LUBUSKIE: 13.09.22. – 1 ad. (fot. 7), Ciecierzycze, pow. gorzowski (M. Koitka).



Fot. 7. Kaniuk *Elanus caeruleus*, Ciecierzycze, wrzesień 2022 (M. Koitka) – *Black-winged Kite*, Ciecierzycze, September 2022

Sęp płowy *Gyps fulvus*

80/112, 1/1

MAŁOPOLSKIE: 15.05.22. – 1 imm. (foto), Babia Góra, pow. suski (facebook.com).

Sęp kasztanowaty *Aegypius monachus*

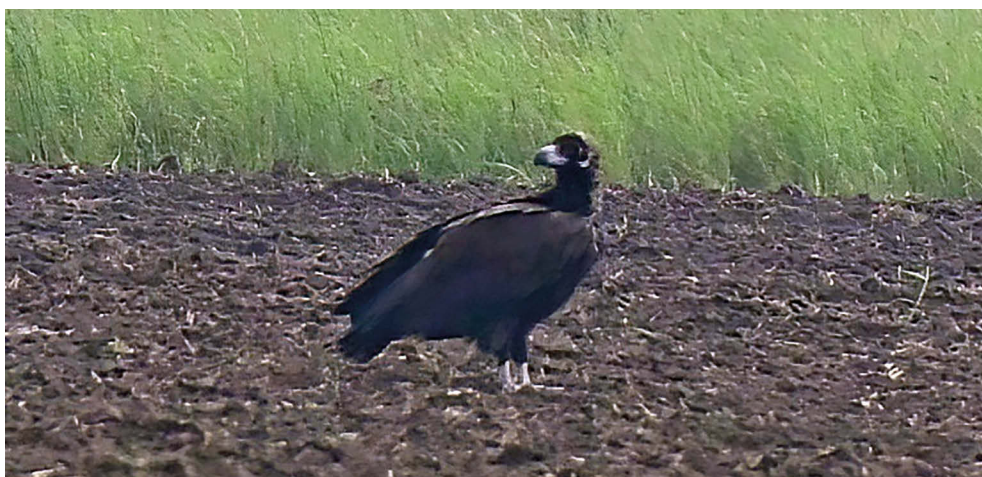
25/27, 1/1

LUBELSKIE: 20.–21.05.22. – 1 imm. (fot. 8), Kobylany, pow. biański (J. Mydlak, R. Wakulski, S. Stodulski).

POMORSKIE: 19.05.22. – 1 os. (foto), Gdynia (A. Janczyszyn i inni).

✧ Zbieżność dat oraz wyglądu wskazuje na tego samego osobnika.

Fot. 8. Sęp kasztanowaty *Aegypius monachus*, Kobylany, maj 2022 (J. Mydlak) – *Cinereous Vulture*, Kobylany, May 2022



Orlik grubodzioby *Clanga clanga*

ŁÓDZKIE: 01.10.22. – 1 imm. (2. r.kal.; foto), Walewice, pow. łowicki (M. Sidelnik, T. Górny).

MAZOWIECKIE: 16.07.22. – 1 imm. (2. r.kal.; foto), Klimonty, pow. siedlecki (P. Szewczyk, W. Okliński); 26.09.2021 – 1 imm. (foto), Kampinoski PN, pow. warszawski zachodni (D. i J. Gawrońscy).

POMORSKIE: 06.08.22. – 1 imm. (foto), pow. sztumski (www.clanga.com).

ŚLĄSKIE→WARMIŃSKO-MAZURSKIE: 04.–06.04.22. – 1 ♂ ad. „Sven” z nadajnikiem satelitar-nym (mapa, www.birdmap.5dvision.ee, odczyt G. Gaudnik).

ZACHODNIOPOMORSKIE: 19.10.22. – 1 imm. (2. r.kal.; foto), Białogard (pow.) (www.clanga.com).

Orzeł cesarski *Aquila heliaca*

115/119, 16/16

KUJAWSKO-POMORSKIE: 26.06.22. – 1 imm. (2. r.kal.; foto), Inowrocław (pow.) (facebook.com).

LUBELSKIE: 27.08.22. – 1 imm. (2. r.kal.; foto), Kornie i Żurawce-Osada, pow. tomaszowski (M. Polakowski, M. Zub).

ŁÓDZKIE: 07.08.22. – 1 imm. (2. r.kal.; foto), Antoniew, pow. kutnowski (T. Przybyliński).

MAŁOPOLSKIE: 27.03.22. – 1 imm. (2. r.kal.; foto), Długopole, pow. nowotarski (M. Nowicki, K. Czajowski, A. Szpunar).

OPOLSKIE: 07.04.22. – 1 imm. (foto), Opole (Ł. Berlik).

PODKARPACKIE: 21.04.22. – 1 juv. (2. r.kal.; foto), Raclawówka, pow. rzeszowski (Ł. Haluch); 02.05.22. – 1 juv. (2. r.kal.; foto), Lipnica Dolna, pow. jasielski (Z. Niziołek); 07.05.22. – 1 imm. (2. r.kal.; foto), Bzianka, pow. krośnieński (D. Stasiowski); 21.07.22. – 1 imm. (2. r.kal.; foto), Baranów Sandomierski, pow. tarnobrzegi (A. Stepień); 28.09.22. – 1 juv. (foto), Raclawówka, pow. rzeszowski (Ł. Haluch). 30.09.22. – 1 juv. (foto), Żydowskie, pow. jasielski (www.podkarpackagrupaotop.pl).

ŚLĄSKIE: 13.04.22. – 1 imm. (3. r.kal.; foto), zb. Słupsko, pow. gliwicki (G. Gaudnik).

ŚWIĘTOKRZYSKIE: 23.03.22. – 1 juv. (2. r.kal.; foto), Chotel Czerwony, pow. buski (I. Długosz); 16.06.22. – 1 imm. (2. r.kal.; foto), Górkki, pow. buski (M. Polakowski i inni); 18.06.22. – 1 imm. (foto), Stróżyska, pow. buski (J. Przyborowska, A. Oruba).

ZACHODNIOPOMORSKIE: 30.08.22. – 1 imm. (foto), Boguszyn, pow. choszczeński (Z. Kajzer).

✧ Kolejny rok licznych pojawów tego gatunku, które dotyczyły wyłącznie ptaków młodocianych.

Orzeł południowy *Aquila fasciata*

0/0, 1/1

ZACHODNIOPOMORSKIE: 26.03.2021 – 1 ♀ (3. r.kal.) z nadajnikiem satelitar-nym (mapa), Piassek, Moryń, Kłósów, pow. gryfiński oraz Porzeczce, pow. myśliborski (odczyt T. Stawarczyk via CEN PACA, C. Ponchon).

ZACHODNIOPOMORSKIE→POMORSKIE→WARMIŃSKO-MAZURSKIE oraz WARMIŃSKO-MAZURSKIE→KUJAWSKO-POMORSKIE→WIELKOPOLSKIE→DOLNOŚLĄSKIE: 28.–29.03.22. oraz 01.–02.04.22. – 1 ♀ (4. r.kal.) z nadajnikiem satelitar-nym (mapa) (odczyt T. Stawarczyk via CEN PACA, C. Ponchon).

✧ Ten sam osobnik przeleciał nad Polską w dwóch kolejnych latach. Niestety nikomu nie udało się zaobserwować go w terenie.

Sowa jarzębata *Surnia ulula*

ca 49/ca 49, 1/1

POMORSKIE: 02.11.22. – 1 os. (foto), Świbno, pow. gdański (K. Mruk).

Puszczyk mszarny *Strix nebulosa*

PODKARPACKIE: 04.10.2013 – 1 os. (foto), Mielec (pow.) (M. Kupiec).

Raróg *Falco cherrug*

165/173, 6/6

DOLNOŚLĄSKIE: 28.07.22. – 1 os. (foto), Zabłocie, pow. średzki (www.kas.ptakislaska.org).

LUBELSKIE: 07.04.22. – 1 imm. (foto), Zosin, pow. hrubieszowski (www.lto.org.pl).

LUBUSKIE: 31.07.22. – 1 os. (foto), Laski, pow. słubicki (www.kas.ptakislaska.org).

OPOLSKIE: 30.08–20.09.22. – 1 juv. (foto), Solec i Krobusz, pow. prudnicki (M. Zawadzki, www.kas.ptakislaska.org).

POMORSKIE: 14.08–11.09.22. – 1 juv. (foto), Wybicko, Szarpawa i Niedźwiedziówka, pow. nowodworski (A. Szuksztul, www.clanga.com).

ZACHODNIOPOMORSKIE: 08.08.22. – 1 juv. (foto), Nowice, pow. pyrzycki (Z. Kajzer); 17.–23.08.22. – tenże (foto), Koszewo, pow. stargardzki (Z. Kajzer i inni).

Dzierzba czarnoczelna *Lanius minor*

POMORSKIE: 31.05.22. – 1 ad. (foto), Jastarnia, pow. pucki (A. Kuźnia i inni).

Dzierzba rudogłowa *Lanius senator*

POMORSKIE: 31.05.22. – 1 ♂ ad. (foto), Jastarnia, pow. pucki (Ł. Krajewski i inni).

Skowrończyk krótkopalcowy *Calandrella brachydactyla*

20/21, 2/12

MAZOWIECKIE: 10.–11.12.22. – 1 os. (foto), Kąty, pow. ciechanowski (M. Murawski, www.clanga.com).

POMORSKIE: 16.06.22. – 1 os. (foto), Sopot (W. Półtorak).

Kalandra dwuplamista *Melanocorypha bimaculata*

0/0, 1/1

PODKARPACKIE: 10.02.22. – 1 os. (fot. 9), Przychojec, pow. leżajski (G. Biały).

✧ Pierwsze stwierdzenie w kraju (Biały & Guzik 2022).

Fot. 9. Kalandra dwuplamista *Melanocorypha bimaculata*, Przychojec, luty 2022 (fot. W. Biały) – *Bimaculated Lark, Przychojec, February 2022*



Zaganiacz mały *Iduna caligata*

8/8, 4/4

PODLASKIE: 06.06.22. – 1 ♂ (fot. 10, fono), Białystok Krywlany (M. Polakowski i inni).

POMORSKIE: 04.06.22. – 1 os. (foto), Hel, pow. pucki (M. Baran, M. Łodziński); 04. i 06.06.22. – 1 ♂ (foto, fono), Hel, pow. pucki (M. Baran, M. Łodziński, www.clanga.com), 08.-09.06.22. – 1 ♂ (foto, fono), tamże (P. Blachliński, M. Domagała, K. Ostrowski i inni).

✧ Przyjęto, że w czerwcu na Helu przybywały trzy osobniki, przy czym jednocześnie 04.06.22. widziano dwa ptaki. Liczba stwierdzeń mogła być wyższa, ale jest to trudne do ustalenia.



Fot. 10. Zaganiacz mały *Iduna caligata*, Białystok Krywlany, czerwiec 2022 (fot. M. Polakowski) – Booted Warbler, Białystok Krywlany, June 2022

Zaganiacz szczebiotliwy *Hippolais polyglotta*

4/4, 1/1

ZACHODNIOPOMORSKIE: 17.06.22. – 1 ♂ (foto, fono, wideo), Świnoujście (pow.) (A. Staszewski).

✧ Nowe stwierdzenie po sześcioletniej przerwie (Stawarczyk et al. 2017).

Świstunka altajska *Phylloscopus humei*

6/6, 3/3

POMORSKIE: 22.10.22. – 1 os. (foto, fono), Jastarnia, pow. pucki (P. Szymański, P. Szymańska i inni); 23.10.22. – 1 os. (fot. 11, fono), Jurata, pow. pucki (M. Sołowiej i inni); 10.12.22.–05.02.23. – 1 os. (foto, fono), Hel, pow. pucki (M. Dyduch, K. Kucharska i inni, www.clanga.com).

✧ Zwraca uwagę drugi przypadek zimowania świstunki altajskiej w kraju (Komisja Faunistyczna 2021).



Fot. 11. Świstunka altajska *Phylloscopus humei*, Jurata, październik 2022 (fot. M. Sołowiej) – Hume's Warbler, Jurata, October 2022

Świstunka złotawa *Phylloscopus proregulus*

65/66, 7/7

PODLASKIE: 11.10.22. – 1 os. schwytany (foto), Siemianówka, pow. hajnowski (www.clan-ga.com).

POMORSKIE: 05.10.22. – 1 os. (foto), Krynica Morska, pow. nowodworski (S. Sosnowski); 17.10.22. – 1 os. (foto), Hel, pow. pucki (S. Beuch, P. Skałban, P. Blachliński); 18.10.22. – tenże (foto, fon), Hel, pow. pucki (M. Polakowski i inni); 19.10.22. – tenże (foto), Hel, pow. pucki (Y. Shashenko, M. Sołowiej, Z. Wnuk); 20.10.22. – tenże (foto, fon), Hel, pow. pucki (J. Dobrzyński i inni); 17.10.22 – 1 os. schwytany (foto), Krynica Morska, pow. nowodworski (H. Trzeciak, A. Kośmicki); 17.10.22 – 1 os. (foto), Krynica Morska, pow. nowodworski (Ł. Janocha); 02.11.22. – 1 os. (foto), Hel, pow. pucki (G. Krętosz, W. Janecki).

WIELKOPOLSKIE: 22.–23.11.22. – 1 os. (foto), Czarnków, pow. czarnkowski-trzcianecki (K. Drab).

✧ Przyjęto, że obserwacje w kolejnych dniach w drugiej połowie października na Helu dotyczyły tego samego osobnika.

Świstunka brunatna *Phylloscopus fuscatus*

39/39, 1/1

ZACHODNIOPOMORSKIE: 07.11.22. – 1 imm. schwytany (foto), Dąbkowice, pow. sławieński (M. Wayda i inni).

„Pierwiosnek syberyjski” *Phylloscopus collybita tristis*

105/109, 10/10

PODLASKIE: 17.09.22. – 1 os. (foto, fon), Osowiec-Twierdza, pow. moniecki (Ł. Krajewski).

POMORSKIE: 29.05.22. – 1 ♂ (foto, fon), Jastarnia, pow. pucki (M. Dąbek, T. Zarzycki, M. Pach); 24.09.22. – 1 os. (foto, fon), Chałupy, pow. pucki (J. i A. Szuksztul); 09.10.22.

– 1 os. (fono), Kuźnica, pow. pucki (J. Szuksztul); 22.10.22. – 1 os. (foto, fono), Hel, pow. pucki (J. Dobrzyński); 17.11.22. – 1 os. (foto, fono), Gdańsk, Park Reagana (M. Dyduch); 31.12.22. – 1 os. (foto, fono), Chałupy, pow. pucki (J. Szuksztul, E. Konarzewska).

ZACHODNIOPOMORSKIE: 27.10.22. – 1 os. (fono), Dąbkowice, pow. sławieński (M. Polakowski); 30.10.22. – 1 os. (fono), Dąbkowice, pow. sławieński (M. Polakowski); 03. i 05.11.22. – 1 os. (fono), Dąbkowice, pow. sławieński (M. Polakowski i inni).

Świstunka grubodzioba *Phylloscopus schwarzi*

8/8, 1/1

POMORSKIE: 02.10.22. – 1 os. (fot. 12), Krynica Morska, pow. nowodworski (G. Bela).

✧ Pierwsze stwierdzenie od roku 2016 (Stawarczyk et al. 2017).



Fot. 12. Świstunka grubodzioba *Phylloscopus schwarzi*, Krynica Morska, październik 2022 (fot. G. Bela) – *Radde's Warbler, Krynica Morska, October 2022*

„Piegża syberyjska” *Curruca curruca blythi*

0/0, 1/1

ZACHODNIOPOMORSKIE: 29.10–02.11.2019 – 1 ad. schwytany (fot. 13), Dąbkowice, pow. sławieński (M. Polakowski i in.).

✧ Pierwsze stwierdzenie tego podgatunku piegży w kraju zostało potwierdzone analizą materiału genetycznego (Polakowski et al. 2022).

Pokrzewka iberyjska *Curruca iberiae*

0/0, 1/1

ZACHODNIOPOMORSKIE: 07.05.22. – 1 ♂ imm. (fot. 14), Bukowo, pow. sławieński (M. Remisiewicz i inni).

✧ Pierwsze stwierdzenie w kraju. Oznaczenie zostało potwierdzone badaniem materiału genetycznego (M. Collinson in litt.).



Fot. 13. „Piegża syberyjska” *Curruca curruca blythi*, Dąbkowice, październik–listopad 2019 (fot. M. Polakowski) – „Siberian Lesser Whitethroat”, Dąbkowice, October–November 2019



Fot. 14. Pokrzewka iberyjska *Curruca iberiae*, Bukowo, maj 2022 (fot. M. Remisiewicz) – Western Subalpine Warbler, Bukowo, May 2022

Pasterz *Pastor roseus*

n+81/n+ca 174, 1/1
ZACHODNIOPOMORSKIE: 14.05.22. – 1 ad. (foto), Świąciechów, pow. choszczeński (www.clanga.com).

Modraczek *Tarsiger cyanurus*

22/22, 1/1

POMORSKIE: 25.03.22. – 1 ♂ ad. schwytyany (fot. 15), Kuźnica, pow. pucki (A. Pinszke i inni).

✧ Trzecie i najwcześniejsze stwierdzenie wiosenne.



Fot. 15. Modraczek *Tarsiger cyanurus*, Kuźnica, marzec 2022 (fot. A. Pinszke) – Red-flanked Bluetail, Kuźnica, March 2022

Kłaskawka syberyjska *Saxicola maurus*

3/3, 2/2

POMORSKIE: 06.09.22. – 1 ♀ (fot. 16), Hel, pow. pucki (Z. Kajzer, M. Dyduch); 14.–16.10.22. – 1 imm. (foto), Władysławowo, pow. pucki (D. Stasiowski i inni).

✧ Identyfikacja osobnika z Władysławowa została potwierdzona analizą materiału genetycznego (M. Collinson in litt.). Komisja przyjęła szwedzkie kryteria akceptacji ptaków bez badań DNA w przypadku osobników bardzo dobrze sfotografowanych i wykazujących cechy spoza strefy pokrywania się zasięgu *S. maurus* i *S. stejnegeri* (Hellström & Waern 2023).

Fot. 16. Kłaskawka syberyjska *Saxicola maurus*, Hel, wrzesień 2022 (fot. Z. Kajzer) – Siberian Stonechat, Hel, September 2022



Białorzytka płowa *Oenanthe isabellina*

7/7, 1/1

MAŁOPOLSKIE: 01.05.2016 – 1 os. (foto), Czarny Dunajec, pow. nowotarski (W. Żądło).

POMORSKIE: 28.09.22. – 1 os. (fot. 17), Hel, pow. pucki (T. Doroń, Y. Shashenko, S. Sendera i inni).



Fot. 17. Białorzytka płowa *Oenanthe isabellina*, Hel, wrzesień 2022 (fot. S. Sendera) – *Isabelline Wheatear, Hel, September 2022*

„Droździk islandzki” *Turdus iliacus coburni*

0/0, 1/1

ŁÓDZKIE: 22.10.22. – 1 imm. (fot. 18), Dzierżanów, pow. poddębicki (M. Faber).

✧ Pierwsze stwierdzenie tego islandzkiego podgatunku w kraju.



Fot. 18. „Droździk islandzki” *Turdus iliacus coburni*, Dzierżanów, Październik 2022 (fot. M. Faber) – *„Icelandic Redwing”, Dzierżanów, October 2022*

Płochacz halny *Prunella collaris*

ŚWIĘTOKRZYSKIE: 29.04.2017 – 2 os. (foto), Nowa Słupia, pow. kielecki (A. Bartczak via S. Broński, R. Bobrek).

Świergotek tajgowy *Anthus hodgsoni*

8/8, 2/2

POMORSKIE: 30.10.22. – 1 os. (fono), Krynica Morska, pow. nowodworski (S. Sosnowski, S. Niedźwiecki).

ZACHODNIOPOMORSKIE: 14.09.22. – 1 imm. schwytyany (fot. 19), Dąbkowice, pow. sławieński (A. Woźnicka i inni).

✧ Pierwszy przypadek schwywania tego gatunku.



Fot. 19. Świergotek tajgowy *Anthus hodgsoni*, Dąbkowice, wrzesień 2022 (fot. A. Woźnicka) – Olive-backed Pipit, Dąbkowice, September 2022

Świergotek nadmorski *Anthus petrosus*

MAŁOPOLSKIE: 06.11.22. – 1 os. (foto), Zb. Dobczycki, pow. myślenicki (M. Baran).

ŚLĄSKIE: 25.02.22. – 1 os. (foto), Wielikąt, pow. wodzisławski (T. Kosut).

Świergotek szponiasty *Anthus richardi*

49/66, 4/4

MAŁOPOLSKIE: 26.09.22. – 1 os. (foto), Polanowice, pow. krakowski (I. Nikiel).

OPOLSKIE: 07.10.22. – 1 os. (foto), Polska Nowa Wieś, pow. opolski (M. Zawadzki).

WIELKOPOLSKIE: 14.–15.10.22. – 1 os. (foto, fono), Pruszewiec, pow. poznański (W. Kroker).

ZACHODNIOPOMORSKIE: 05.10.22. – 1 os. (fono), Dąbkowice, pow. sławieński (M. Polakowski).

Świergotek szponiasty *Anthus richardi* albo świergotek stepowy *A. godlewski*

POMORSKIE: 22.10.22. – 1 os. (foto), Hel, pow. pucki (J. Ciemińska).

Pliszka syberyjska *Motacilla tschutschensis*

0/0, 1/1

POMORSKIE: 27.09.22. – 1 imm. (fot. 20), Hel, pow. pucki (T. Światała, W. Stelmach).

✧ Pierwsze stwierdzenie w kraju.



Fot. 20. Pliszka syberyjska *Motacilla tschutschensis*, Hel, wrzesień 2022 (fot. T. Światała) – *Eastern Yellow Wagtail, Hel, September 2022*

Łuskowiec *Pinicola enucleator*

n+17/n+82, 1/1

PODLASKIE: 13.11.22. – 1 os. (foto), Czumażówka, pow. białostocki (G. Grygoruk).

Gilak pustynny *Bucanetes githagineus*

0/0, 1/1

PODKARPACKIE: 15.05.22. – 1 ♂ imm. (fot. 21), Wrocanka, pow. krośnieński (W. Guzik, D. Guzik).

✧ Pierwsze stwierdzenie w kraju (Guzik 2023).

Fot. 21. Gilak pustynny *Bucanetes githagineus*, Wrocanka, maj 2022 (fot. W. Guzik) – *Trumpeter Finch, Wrocanka, May 2022*



Krzyżodziób sosnowy *Loxia pytyopsittacus*

n+30/n+ca 116, 19/39

POMORSKIE: 04.10.22. – 1 ♂ (foto), Chałupy, pow. pucki (M. Łodziński); 06.10.22. – 1 ♂ (foto), Krynica Morska, pow. nowodworski (S. Sosnowski, G. Kielnierowski, T. Kłys); 07.10.22. – 1 ♀ (foto), Hel, pow. pucki (www.clanga.com); 08.10.22. – 5 ♂♂ i 5 ♀♀ (foto), Hel, pow. pucki (W. Guzik i inni); 08.10.22. – 1 ♂ i 1 ♀ (foto), Krynica Morska, pow. nowodworski (A. Janczyszyn i inni); 09.10.22. – 1 ♀ imm. schwytana (foto), Siekierki, pow. nowodworski (A. Pinszke i inni); 11.10.22. – 1 ♀ (foto), Krynica Morska, pow. nowodworski (www.clanga.com); 12.10.22. – 1 ♂ i 1 ♀ (fot. 22, fono), Krynica Morska, pow. nowodworski (Ł. Janocha); 13.10.22. – 1 ♂ (foto), Ustka, pow. słupski (www.clanga.com); 15.10.22. – 1 ♂ (foto), Hel, pow. pucki (M. Polakowski, M. Broniszewska, Z. Kosiniak-Kamysz); 17.10.22. – 2 ♂♂ i 2 ♀♀ (foto), Krynica Morska, pow. nowodworski (S. Sosnowski, J. Lontkowski i inni); 20.10.22. – 1 ♂ imm. (foto), tamże (J. Lontkowski, G. Bela); 23.10.22. – 1 ♂ (foto), tamże (S. Sosnowski, A. Kuźnia); 30.10.22. – 1 os. (fono), tamże (S. Sosnowski, S. Niedźwiecki); 02.11.22. – 1 ♂ i 1 ♀ imm. (foto), tamże (S. Sosnowski, A. Karolak).

ŚLĄSKIE: 06.11.22. – 1 ♂ i 1 ♀ (foto), Borszowice, pow. tarnogórski (K. Belik); 11.11.22. – 1 ♂ i 4 ♀♀ (foto), Tworóg, pow. tarnogórski (K. Belik).

ZACHODNIOPOMORSKIE: 16.10.22. – 1 os. (fono), Dźwirzyno, pow. kołobrzegi (K. Drab); 17.10.22. – 1 ♂ imm. (foto), Świnoujście (pow.) (Z. Kajzer).

✧ Najliczniejszy nalot w czasach współczesnych (Stawarczyk et al. 2017), odnotowany przede wszystkim na wybrzeżu.



Fot. 22. Krzyżodziób sosnowy *Loxia pytyopsittacus*, Krynica Morska, październik 2022 (fot. Ł. Janocha)
– Parrot Crossbill, Krynica Morska, October 2022

Trznadel czubaty *Emberiza rustica*

39/40, 2/3

POMORSKIE: 23.09.22. – 1 os. (foto), Hel, pow. pucki (K. i T. Kozłowski); 25.–27.09.22. – 1 ♂ i 1 os., Jastarnia, pow. pucki (M. Dyduch, A. Kośmicki, P. Malik).

Trznadelek *Emberiza pusilla*

47/48, 7/7

LUBUSKIE: 14.10.22. – 1 os. (foto), Nowe Polichno, pow. gorzowski (M. Koitka).

POMORSKIE: 07.06.22. – 1 ♂ (foto, fon), Hel, pow. pucki (S. Beuch, P. Skałban, P. Blachliński); 22.09.22. – 1 os. (foto), Hel, pow. pucki (J. Dobrzyński); 25.09.22. – 1 os. (foto), Hel, pow. pucki (K. i T. Kozłowski); 03.10.22. – 1 os. (foto), Krynica Morska, pow. nowodworski (S. Sosnowski, Ł. Janocha); 03.10.22. – 1 imm. schwytany (foto), Siekierki, pow. nowodworski (K. Stępniewski, A. Pinszke, T. Kot); 03.11.22. – 1 os. (foto), Krynica Morska, pow. nowodworski (S. Sosnowski, A. Karolak).

✧ Liczny pojaw ustępujący tylko rekordowej liczbie 9 stwierdzeń w roku 2020 (Komisja Faunistyczna 2021).

Trznadel czarnogłowy *Emberiza melanocephala*

4/4, 1/1

POMORSKIE: 05.06.22. – 1 ♀ (fot. 23), Hel, pow. pucki (S. Beuch i inni).



Fot. 23. Trznadel czarnogłowy *Emberiza melanocephala*, Hel, czerwiec 2022 (fot. S. Beuch) – *Black-headed Bunting, Hel, June 2022*

Trznadel rudogłowy *Emberiza bruniceps*

0/0, 1/1

POMORSKIE: 06.10.22. – 1 ♂ imm. (fot. 24), Hel, pow. pucki (M. Dyduch i inni).

✧ Pierwsze stwierdzenie w kraju.



Fot. 24. Trznadel rudogłowy *Emberiza bruniceps*, Hel, czerwiec 2022 (fot. M. Dyduch) – Red-headed Bunting, Hel, June 2022

Trznadel czarnogłowy *Emberiza melanocephala* albo trznadel rudogłowy *E. bruniceps*

POMORSKIE: 05.06.22. – 1 ♀ (foto), Hel, pow. pucki (Ś. Smoczyński, U. Idziak-Smoczyńska).

Uzupełnienia dat pobytu – *Extending of dates*

Sęp płowy *Gyps fulvus*

POMORSKIE: 10.08.2021 – 1 os. (foto), Kociewie, 20.08.2021 – 1 os. (foto), Szymankowo, pow. malborski (www.clanga.com).

Orlica *Ichthyaetus ichthyaetus*

PODKARPACKIE: 29.09–13.10.2019 – 1 imm., Starzawa, pow. przemyski (www.podkarpackagrupaotop.pl)

Kormoran mały *Microcarbo pygmeus*

PODKARPACKIE: 09.01–12.02.2021 – 1 ad., Jez. Tarnobrzeskie, pow. tarnobrzeski (www.podkarpackagrupaotop.pl)

ŚLĄSKIE: 27.12.2020 –17.01.2021 – 1 ad., zb. Dzierżno Duże, pow. gliwicki (www.ptaki-slaska.org)

Kategoria D (pochodzenie niepewne – uncertain origin)

Sterniczka *Oxyura jamaicensis* 18/19, 1/1
DOLNOŚLĄSKIE: 14.05.22. – 1 ♂ ad. (foto), Bieniowice, pow. legnicki (K. Ostrowski i inni).

Śnieżycza duża *Anser caerulescens* 65/94, 2/2
WIELKOPOLSKIE: 14.03–09.04.22. – 1 ad. (foto), Jez. Witobelskie, pow. poznański (www.clanga.com); 01.05.22. – 1 ad. (foto), Zelgniewo, pow. pilski (www.clanga.com).

Śnieżycza mała *Anser rossii* 6/7, 1/1
PODLASKIE: 04.04.22. – 1 ad. (foto), Wizna, pow. łomżyński (G. Myka).

Bernikla północna *Branta hutchinsii* 21/21, 4/19
KUJAWSKO-POMORSKIE: 26.02.22. – 3 os. (foto), jez. Ziolo, pow. żniński (www.clanga.com).
WARMIŃSKO-MAZURSKIE: 26.–28.02.22. – 9 os. (foto), Nowy Dwór, pow. elbląski (A. Kuźnia).
WIELKOPOLSKIE: 12.03.22. – 5 os. (foto), Ostrówek, pow. pilski (B. Rudzionek); 19.03.22. – 5 os. (foto), Próchnowo, pow. chodzieski; 20.03.22. – 5 os., Pawłowo Żońskie, pow. wągrowiecki (www.clanga.com); 04.04.22. – 2 ad. (foto), Pąchów, pow. koniński (T. Brauze).

✧ Pierwszy rok gdy stwierdzono małe stada tego gatunku.

Kategoria E (pojaw nienaturalny – *unnatural occurrence*)

Kapturzik *Lophodytes cucullatus*
POMORSKIE: 07.10.2021 – 1 ♀ ad. (foto), Mikoszewo, pow. nowodworski (M. Materek).

Kardynał szkarłatny *Cardinalis cardinalis*
ZACHODNIOPOMORSKIE: 09.03.22. – 1 ♂ ad. (foto, fon), Szczecin, Os. Arkońskie (Z. Kajzer).

Aneks: Obserwacje nieakceptowane – *Not accepted records*

♦ *Anser albifrons flavirostris*: 12.03.22. – 1 ad. (foto), Mikoszewo, woj. pomorskie; 11.03.22. – 1 ad. (wideo), Brzostowo, woj. podlaskie; 19.03.22. – 1 os. (foto, wideo), Łapy, woj. podlaskie. ♦ *Gelochelidon nilotica*: 14.04.22. – 1 os. (foto), Ujazd, woj. podkarpackie. ♦ *Larus fuscus heuglini*: 22.11.22. – 1 ad. (foto), Knurów, woj. śląskie. ♦ *Alle alle*: 19.10.22. – 1 os., Jastrzębia Góra, woj. pomorskie. ♦ *Bubulcus ibis*: 14.08.22. – 1 os. (foto), Łabunie, woj. lubelskie. ♦ *Clanga clanga*: 23.04.22. – 1 juv. (foto), Przeuszyn, woj. świętokrzyskie; 30.04.22. – 1 os. (foto), Raclawówka, woj. podkarpackie. ♦ *Aquila heliaca*: 26.06.22. – 1 imm. (foto), Stare Wierchy i Obidowa, woj. małopolskie. ♦ *Calandrella brachydactyla*: 22.05.22. – 1 os. (foto), Hel, woj. pomorskie. ♦ *Phylloscopus proregulus*: 10.06.2021 – 1 os. (fono), Mikoszewo, woj. pomorskie. ♦ *Phylloscopus collybita tristis*: 02.11.2021 – 1 os. (foto, wideo), Kudowa Zdrój, woj. dolnośląskie; 24.10.22. – 2–3 os. schwytane (foto), Dąbkowice, woj. zachodniopomorskie; 02.11.22. – 1 os. (foto),

Krynica Morska, woj. pomorskie; 11.11.22. – 1 os. (foto), Krynica Morska, woj. pomorskie. ♦ *Phylloscopus ibericus*: 17.04.22. – 1 ♂ (foto, fon), Bielawa, woj. dolnośląskie. ♦ *Oenanthe hispanica*: 19.08.22. – 1 ♀ ad. (foto), Kołobrzeg, woj. zachodniopomorskie. ♦ *Anthus hodgsoni*; 25.09.22. – 1 os. (fono), Stolec, woj. zachodniopomorskie. ♦ *Motacilla flava 'dombrowski'*: 12.04.22. – 1 ♂ ad. (foto), Długopole, woj. małopolskie. ♦ *Motacilla flava feldegg*: 21.–22.04.22. – 1 ♂ ad. (foto), Długopole, woj. małopolskie; 30.04.22. 1 os. (foto), Jez. Orawskie, woj. małopolskie. ♦ *Motacilla flava flavissima*: 15.08.22. – 1 ad., Osobnica, woj. podkarpackie. ♦ *Motacilla flava 'xanthophrys/superciliaris'*: 12.04.22. – 1 os., Łukawiec, woj. podkarpackie. ♦ *Motacilla flava leucocephala*: 24.04.22. – 1 os. (foto), Wróblík Szlachecki, woj. podkarpackie. ♦ *Motacilla alba yarrellii*: 06.03.22. – 1 os. (foto), Pilce, woj. dolnośląskie; 19.04.22. – 1 os. (foto), Żelazna, woj. łódzkie; 11.05.22. – 1 os. (foto), Hel, woj. pomorskie; 25.05.22. – 1 ad. (foto), Jastarnia, woj. pomorskie. ♦ *Loxia pytyopsittacus*: 25.10.22. – 1 os. (fono), Dąbkowice, woj. zachodniopomorskie; 10.12.22. – 1 ♂, 3 ♀♀, Bydgoszcz, woj. kujawsko-pomorskie. ♦ *Acanthis hornemanni*: 18.02.2018 – 2 os. (foto), Gdańsk, woj. pomorskie. ♦ *Carduelis citrinella*: 27.11.22. – 1 os. (foto), Wrocław, woj. dolnośląskie.

Rewizje – Revisions

Mewa obroźna *Xema sabini*

DOLNOŚLĄSKIE: 20.05.1985 – 2 imm., Rębiszów, pow. lwówecki (Dyrz 1987).

✧ Opis ptaków jest niezgodny z wyglądem gatunku w pierwszej szacie wiosennej.

Raróg *Falco cherrug*

OPOLSKIE: 05.1998 – 1 para z gniazdem, Raclawice Śląskie, pow. prudnicki (G. Trommer).

✧ W oparciu o wiedzę czeskich ornitologów monitorujących gniazdowanie rarogów w ówczesnym czasie, lęg po polskiej stronie granicy jest wysoce wątpliwy.

Summary: Rare birds recorded in Poland in 2022

This report includes 245 records from 2022, as well as 11 earlier ones, concerning 76 species and subspecies. Six new species for Poland were recorded: Bonelli's Eagle *Aquila fasciata* – satellite-tagged bird recorded both in 2021 and 2022, and only in 2022: the Bimaculated Lark *Melanocorypha bimaculata*, Western Subalpine Warbler *Curruca iberiae* (confirmed by DNA analysis), Eastern Yellow Wagtail *Motacilla tschutschensis*, Trumpeter Finch *Bucanetes githagineus* and Red-headed Bunting *Emberiza bruniceps* as well as two new subspecies: „Siberian Lesser Whitethroat” *Curruca curruca blythi* (confirmed by DNA analysis) and „Icelandic Redwing” *Turdus iliacus coburni*. Other highlights of the year were: the third to sixth records of the Stejneger's Scoter *Melanitta stejnegeri*, the fourth record of the American Golden Plover *Pluvialis dominica*, the fourth and fifth records of the Siberian Stonechat *Saxicola maurus*, the fifth records of the Melodious Warbler *Hippolais polyglotta* and Black-headed Bunting *Emberiza melanocephala*, the seventh to ninth record of the Hume's Warbler *Phylloscopus humei*, the seventh and eighth record of the Isabelline Wheatear *Oenanthe isabellina* and ninth records of the Radde's Warbler *Phylloscopus schwarzi* and Black-winged Kite *Elanus caeruleus*. Noteworthy are the high numbers of the Parrot Crossbill *Loxia pytyopsittacus* (19 records), Eastern Imperial Eagle *Aquila heliaca* (16), Red Phalarope *Phalaropus fulicarius* (10), Pallas's Leaf Warbler *Phylloscopus proregulus* (7), Little Bunting *Emberiza pusilla* (7) and Black-winged Pratincole *Glareola nordmanni* (6). Present number of species on the Polish checklist is 473.

Records of each species are firstly presented regionally in alphabetic order of the voivodeships, afterwards chronologically; they contain: date, number of individuals, sex and age (if known), documentation if present (photo, audio, video, specimen, etc.), location, county, and in brackets names of up to three observers, further brief comments and references in some cases. The number codes following the species name mean: the first one – number of records slash number of individuals until 2021, the second one – number of records slash number of individuals in 2022; “ca” means approximate number of records or individuals, “n” instead of a number – unknown number of those. The report includes an appendix (annex) containing records not accepted, and a list of revisions, i.e. reconsidered records. The following terms and abbreviations are used: os. = individual/individuals, para/pary = pair/pairs, para lęgowa = breeding pair, para z gniazdem = pair with a nest, lęg = brood, lęg mieszany = mixed brood, karmiący = feeding, gniazdowanie pewne = confirmed breeding, schwytany = caught, martwy = dead, r.kal. = calendar year, lato = summer, zima = winter.

Literatura

- Biały G., Guzik W. 2022. Kalandra dwuplamista *Melanocorypha bimaculata* nowym gatunkiem awifauny Polski. *Ornis Pol.* 63: 380–328.
- Dyrzc A. 1987. *Larus sabini* – mewa obrożna. *Ptaki Śląska* 5: 76.
- Guzik W. 2023. Pierwsze stwierdzenie gilaka pustynnego w Polsce. *Ornis Pol.* 64: 71–74.
- Hellström M., Waern M. 2023. Identification of extralimital Siberian and Amur Stonechats. *Brit. Birds* 116: 41–53.
- Komisja Faunistyczna 2021. Rzadkie ptaki obserwowane w Polsce w roku 2020. *Ornis Pol.* 62: 113–148.
- Polakowski M., Remisiewicz M., Collinson M. 2022. The first confirmed ‘Siberian Lesser Whitethroat’ for Poland. *Brit. Birds* 115: 741–742.
- Stawarczyk T., Cofta T., Kajzer Z., Lontkowski J., Sikora A. 2017. Rzadkie ptaki Polski. *Sudio B&W Wojciech Janecki, Sosnowiec.*