

Agnieszka Wojewódzka-Wiewiórska

Szkola Główna Gospodarstwa Wiejskiego w Warszawie

ZRÓŻNICOWANIE ABSORPCJI ŚRODKÓW Z BUDŻETU UE W GMINACH WOJEWÓDZTWA MAZOWIECKIEGO

THE DIFFERENTIATION OF THE EU BUDGET FUND ABSORPTION IN THE MAZOWIECKIE VOIVODESHIP COUNTIES

Słowa kluczowe: absorpcja środków z UE, gminy, województwo mazowieckie

Key words: EU funds absorption, counties, Mazowieckie Voivodeship

Abstrakt. Określono poziom absorpcji środków z budżetu UE przez gminy województwa mazowieckiego. Wykorzystując dane Banku Danych Lokalnych GUS obliczono wskaźnik absorpcji środków z budżetu UE (W_a), będący sumą środków pozyskanych przez gminę w latach 2006-2009 przypadających na 1 mieszkańca. Dokonano analizy porównawczej zróżnicowania absorpcji środków pod względem charakteru gminy oraz przynależności do poszczególnych podregionów województwa. W przypadku 8,9% gmin województwa odnotowano brak absorpcji środków z budżetu UE w latach 2004-2009, z tego 85,7% stanowiły gminy wiejskie. Największy udział w grupie gmin, gdzie nie pozyskano środków mają gminy z podregionu ciechanowsko-płockiego (32,1%), a najmniejszy z podregionu radomskiego (10,7%).

Wstęp

Popularność wykorzystania środków z UE w rozwoju lokalnym czy regionalnym w ostatnim czasie w Polsce wzrasta. Wobec coraz większej liczby obowiązków i zadań do realizacji przez jednostki terytorialne [Kogut-Jaworska 2008] środki finansowe oferowane beneficjentom w ramach funduszy Unii Europejskiej (UE), mając bezwrotny charakter stają się jednym z ważniejszych zewnętrznych źródeł finansowania inwestycji [Famulska 2006]. Aktywność i efektywność aplikowania o środki z budżetu UE wśród różnych jednostek terytorialnych (gmin, powiatów) jest zróżnicowana [Stawicki i in. 2009], a przyczyny tego są różne. Wyniki dotychczas prowadzonych badań wskazują, że zainteresowanie jednostek samorządu terytorialnego, w tym gmin, dofinansowaniem ze środków UE jest duże. Głównymi barierami są czynniki finansowe, zwłaszcza brak środków na wkład własny oraz czynnik ludzki [Stawicki i in. 2009, Dusza i in. 2009, Wojewódzka 2009].

Material i metodyka badań

Celem badań było określenie poziomu absorpcji środków z budżetu UE przez gminy województwa mazowieckiego. Na podstawie danych Banku Danych Lokalnych (BDL) GUS¹ obliczono wskaźnik absorpcji środków z budżetu UE (W_a), który stanowi sumę środków pozyskanych przez gminy w latach 2006-2009 przypadających na 1 mieszkańca (ludność według miejsca zameldowania, stan na 31 XII 2009 r.). W analizie zróżnicowania absorpcji środków uwzględniono charakter gmin oraz ich przynależność do poszczególnych podregionów województwa mazowieckiego. Wykorzystano podstawowe charakterystyki opisowe dla wskaźnika W_a .

Województwo mazowieckie składa się z 314 gmin: 35 jednostek miejskich, 229 wiejskich i 50 o charakterze miejsko-wiejskim [Bank Danych... 2010]. Według Nomenklatury Jednostek Terytorialnych do Celów Statystycznych [Nomenklatura Jednostek... 2007] województwo mazowieckie składa się z 6 podregionów: ciechanowsko-płockiego (który obejmuje 20,7% gmin województwa), ostrołęcko-siedleckiego (28,9%), radomskiego (16,3%), warszawskiego wschodniego (18,5%), warszawskiego zachodniego (15,3%) oraz m. Warszawa.

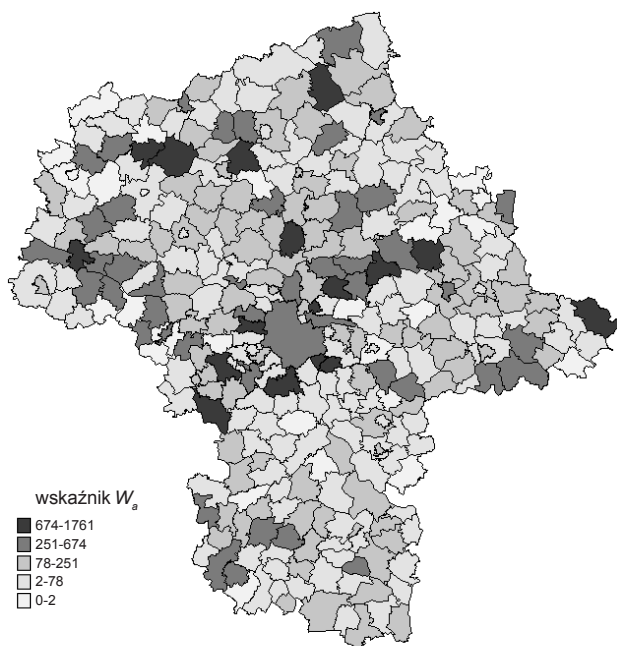
¹ W dostępnych danych statystycznych brak szczegółowego podziału pozyskanych środków z budżetu UE (np. na programy).

Wyniki badań

Absorpcję środków z budżetu UE przedstawiono za pomocą wskaźnika absorpcji środków W_a (rys. 1). Widoczne jest zróżnicowanie wartości wskaźnika W_a w gminach województwa mazowieckiego.

W przypadku 28 gmin województwa mazowieckiego (8,9%) odnotowano wskaźnik $W_a=0$, co oznacza brak absorpcji środków z budżetu UE w latach 2004-2009. W grupie tej zdecydowanie przeważają gminy wiejskie, stanowiąc 85,7%. Udział gmin miejskich i miejsko-wiejskich wynosi po około 7%. Różna jest przynależność gmin do podregionów w analizowanej grupie. Największy odsetek wśród gmin dla których wskaźnik $W_a=0$ zł stanowią gminy z podregionu ciechanowsko-płockiego (32,1%) i ostrołęcko-siedleckiego (25%). Udział gmin reprezentujących podregion warszawski zachodni i warszawski wschodni to odpowiednio: 17,9 i 14,3%. Najmniejszy udział w grupie mają gminy podregionu radomskiego (10,7%).

Średnia wartość wskaźnika w gminach województwa mazowieckiego wynosi 170,99 zł i jest różna w zależności od podregionu (tab. 1). Najwyższą średnią wartość wskaźnika stwierdzono w podregionach warszawskim zachodnim i warszawskim wschodnim. Według średniej W_a zdecydowanie najmniej środków z budżetu UE pozyskiwały gminy z podregionu radomskiego. Najwięcej środków w przeliczeniu na 1 mieszkańca (1760,36 zł) w analizowanym okresie pozyskała gmina miejska Kobyłka, reprezentująca podregion warszawski wschodni. Wartość maksymalna wskaźnika W_a dla gmin w podregionie radomskim wynosiła 507,99 zł i była najniższa z podregionów województwa. Ze względu na procentowy udział gmin, które w analizowanym okresie nie pozyskiwały środków z budżetu UE we wszystkich gminach reprezentujących poszczególne podregiony, stwierdzono najmniejszy udział gmin (5,9%) w podregionie radomskim, a największy w ciechanowsko-płockim (13,8%). Co dziesiąta gmina podregionu warszawskiego zachodniego nie pozyskała środków z UE w latach 2006-2009.



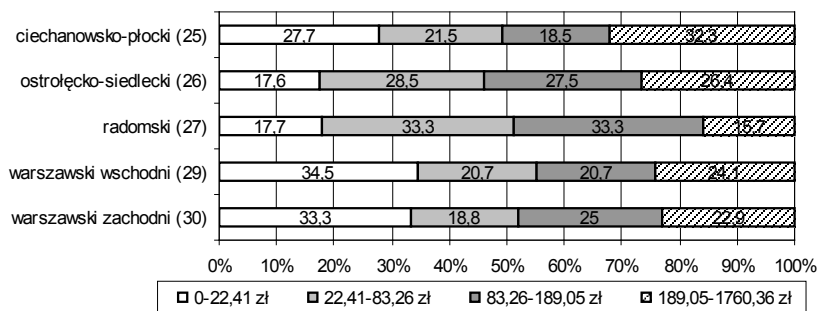
Rysunek 1. Poziom absorpcji środków z budżetu UE w latach 2006-2009 per capita (W_a) w gminach województwa mazowieckiego (zł)
Figure 1. The level of absorption of the EU budget funds in the Mazowieckie Voivodeship counties in the period 2006-2009, per capita (W_a) in PLN

Źródło: opracowanie własne na podstawie BDL GUS
 Source: own study based on the BDL GUS data

Tabela 1. Charakterystyka gmin województwa mazowieckiego w przekroju podregionów
Table 1. The characteristics of Mazowieckie Voivodeship counties by subregion

Wyszczególnienie/ Specification	Podregion/Subregion				
	ciechanowsko-płocki (25)	ostrołęcko-siedlecki (26)	radomski (27)	warszawski wschodni (29)	warszawski zachodni (30)
Średnia W_a [zł]/ Average W_a [PLN]	168,93	169,19	112,79	196,56	202,74
Maximum W_a [zł]/ Maximum value W_a [PLN]	896,79	1432,34	507,99	1760,36	1431,64
Liczba gmin gdzie $W_a=0$ / Number of counties with $W_a=0$	9	7	3	4	5
Gminy z $W_a=0$ / Counties with $W_a=0$ [%]	13,8	7,7	5,9	6,9	10,4

Źródło: jak na rys. 1
 Source: see fig. 1

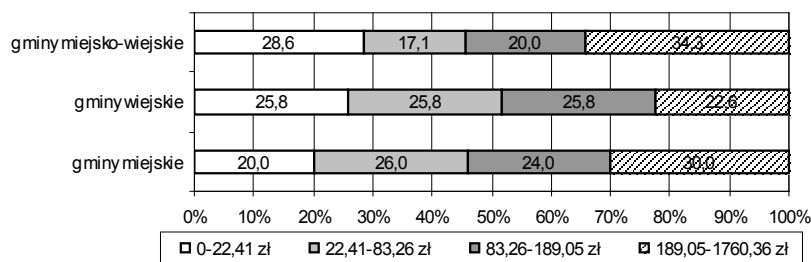


Rysunek 2. Struktura podregionów województwa mazowieckiego ze względu na wartość wskaźnika absorpcji (W_a) w gminach

Figure 2. The structure of Mazowieckie Voivodeship subregions by the index of absorption W_a value by counties

Źródło: jak na rys. 1

Source: see fig. 1



Rysunek 3. Wartość wskaźnika absorpcji (W_a) w gminach województwa mazowieckiego w zależności od charakteru gminy

Figure 3. The value of the absorption index (W_a) in the Mazowieckie Voivodeship counties by county type

Źródło: jak na rys. 1

Source: see fig. 1

Na podstawie wartości wskaźnika W_a dla gmin województwa mazowieckiego dokonano podziału badanej populacji wykorzystując przeciętne pozycyjne w postaci kwartyli. Dla 25% gmin województwa wartość W_a zawierała się w przedziale 0-22,41 zł. Dla jednej czwartej gmin o najwyższym poziomie absorpcji środków z budżetu UE wskaźnik wynosił od 189,05 do 1760,36 zł. Różna jest przynależność gmin do przedziałów, zależnie od podregionów województwa oraz charakteru gminy (rys. 2 i 3).

Ze względu na wartość wskaźnika W_a w podregionach warszawskim wschodnim i warszawskim zachodnim odnotowano, że najwięcej gmin (odpowiednio 34,5 i 33,3%) należy do grupy gmin o stosunkowo najniższej absorpcji środków. Z kolei w podregionie ciechanowsko-płockim największy odsetek gmin (32,3%) ma wskaźnik z przedziału 189,05-1760,36 zł. W podregionie ostrołęcko-siedleckim najmniejszą część stanowią gminy o najniższym W_a , a udział gmin o W_a zawierającym się w pozostałych przedziałach jest na podobnym poziomie. W strukturze podregionu radomskiego gminy, dla których W_a należy do ostatniego przedziału stanowią tylko 15,7%. Niewielki jest także udział gmin o W_a z przedziału 0-22,41 zł (17,7%), na rzecz pozostałych przedziałów.

Do grupy obejmującej 25% gmin województwa mazowieckiego charakteryzujących się stosunkowo najwyższymi wartościami wskaźnika W_a , tj. 189,05-1760,36 zł należy 34,3% gmin o charakterze miejskim, 30% miejsko-wiejskim i tylko 22,6% gmin wiejskich. Wśród gmin wiejskich udział obiektów należących do pozostałych przedziałów jest na takim samym poziomie (25,8%). Najbardziej zróżnicowane pod względem poziomu absorpcji środków z budżetu UE są gminy miejskie, gdzie dużemu odsetkowi gmin o najwyższym poziomie absorpcji towarzyszy wysoki (28,6%) odsetek gmin o najniższych wartościach wskaźnika W_a .

Wnioski

Na podstawie badań obejmujących określenie poziomu absorpcji środków z budżetu UE w latach 2006-2009 w gminach województwa mazowieckiego można sformułować następujące wnioski:

1. Wartości wskaźnika opisującego absorpcję środków z budżetu UE (W_a) *per capita* w gminach województwa mazowieckiego zawierają się w przedziale 0-1760,36 zł. Średnia wartość wskaźnika W_a wynosi 170,99 zł i różni się w zależności od podregionu.
2. W przypadku 8,9% gmin województwa odnotowano brak absorpcji środków z budżetu UE w latach 2004-2009, z tego 85,7% stanowiły gminy wiejskie. Największy udział w grupie gmin, gdzie nie pozyskano środków mają gminy z podregionu ciechanowsko-płockiego (32,1%), a najmniejszy z podregionu radomskiego (10,7%).
3. W przypadku 25% gmin województwa mazowieckiego o stosunkowo najniższym poziomie absorpcji środków wskaźnik absorpcji środków z budżetu UE zawiera się w przedziale 0-22,41 zł. Do tej grupy należy 34,5% gmin z podregionu warszawskiego wschodniego i 33,3% z warszawskiego zachodniego. Najwyższy poziom absorpcji jaki osiągnęło 25% gmin województwa to taki, dla których wskaźnik W_a wynosi od 189,05 do 1760,36 zł. Do tej grupy należy 32,3% gmin podregionu ciechanowsko-płockiego, co stanowi największy udział w strukturze podregionu w porównaniu do struktury pozostałych podregionów. Wartości wskaźnika poniżej mediany stwierdzono w przypadku 45,7% gmin miejskich, 46% miejsko-wiejskich i 51,6% wiejskich.

Literatura

Bank Danych Lokalnych GUS 2006-2010, [www.stat.gov.pl], odczyt 01.02.2012.

Dusza P., Grygorowicz D., Gomułka R., Kaniewska-Kowalska A., Kapolka K., Kasprzyk I., Matulewicz A. 2009: Analiza przyczyn braku aktywności lub niskiej aktywności niektórych samorządów gminnych w sięganiu po wsparcie z Funduszy Unijnych. MRR, Katowice, 6, 93-94.

Famulska T. (red.). 2006: Finansowe aspekty rozwoju lokalnego na podstawie badań. *Prace naukowe AE w Katowicach*, Katowice, 115-121.

Kogut-Jaworska M. 2008: Instrumenty interwencjonizmu lokalnego w stymulowaniu rozwoju gospodarczego. CeDeWu.pl, Warszawa, 43-46.

Nomenklatura Jednostek Terytorialnych do Celów Statystycznych wprowadzona Rozporządzeniem Rady Ministrów z dnia 14 XI 2007 r. Dz. U. 2007 r. Nr 214, poz. 1573, z późn. zm.

Stawicki M., Wojewódzka A., Zajac J. 2009: Uwarunkowania absorpcji funduszy strukturalnych UE na poziomie powiatów. Analiza i rekomendacje. MRR, Warszawa, 16-32.

Wojewódzka A. 2009: Absorpcja środków z funduszy strukturalnych i jej uwarunkowania na przykładzie powiatu grójeckiego. *Rocz. Nauk. SERiA*, t. XI, z. 5, 339-343.

Summary

The non-repayable funds, including those offered within the framework of EU funds, constitute an important source for undertaking county activities. The article examines the absorption of the EU budget funds by the Mazowieckie Voivodeship counties. The absorption level is measured using an index (W_a) that accounts for all funds obtained by a county from the EU budget in per capita terms during the period 2006-2009. Calculations are based on the Local Data Bank (BDL) of the Central Statistical Office (GUS). The comparative analysis of the funds absorption level considers the Mazowieckie Voivodeship subregions and county type.

Adres do korespondencji:

dr inż. Agnieszka Wojewódzka-Wiewiórska
Szkoła Główna Gospodarstwa Wiejskiego w Warszawie
Wydział Nauk Ekonomicznych
Katedra Polityki Europejskiej, Finansów Publicznych i Marketingu
ul. Nowoursynowska 166
02-787 Warszawa
tel. (22) 593 40 76
e-mail: agnieszka_wojewodzka@sggw.pl