

Alicja Stolarska

Szkoła Główna Gospodarstwa Wiejskiego w Warszawie

TENDENCJE I WYKORZYSTANIE ZASOBÓW SIŁY ROBOCZEJ W ROLNICTWIE POLSKIM W LATACH 2002-2008

TENDENCIES AND UTILIZATION OF LABOUR FORCE
IN POLISH AGRICULTURE IN THE YEARS 2002-2008

Słowa kluczowe: gospodarstwo rolne, siła robocza, zasoby, wydajność

Key words: farm, labour force, labour resources, labour usage

Synopsis. Opracowanie przedstawia charakterystykę zasobów siły roboczej w polskim rolnictwie, na przestrzeni lat 2002-2008. Ukazuje, zarówno same zmiany odsetka pracujących w gospodarstwach rolnych, jak również stopnia wykorzystania siły roboczej w tym okresie. Wskazuje gospodarstwa skupiające największy odsetek pracujących, a jednocześnie najslabiej wykorzystujące zasoby siły roboczej. Przedstawia też pozytywne zmiany, zachodzące zarówno w samej strukturze gospodarstw, jak i pracujących w nich osób.

Wstęp

Polska, na tle innych krajów Unii Europejskiej, charakteryzuje się odmienną strukturą zatrudnienia. Dotyczy to przede wszystkim znacznie większego odsetka zatrudnionych w rolnictwie, który w 2008 roku przekraczał jeszcze 14%, przy niespełna 5% średnio w UE(27), a nawet poniżej 2% np. w Belgii. Udział aktywnych zawodowo w rolnictwie polskim był blisko 3,5 razy większy niż w całej UE. Natomiast łączne zasoby pracy w rolnictwie polskim i rumuńskim to ok. 40% pracujących w rolnictwie całej wspólnoty.

Znaczny odsetek pracujących w rolnictwie postrzegany jest przez niektórych jako efekt wcześniejszego funkcjonowania gospodarki centralnie planowanej i ograniczonej substytucji pracy kapitałem [Baer-Nawrocka 2008]. Niezależnie jednak od przyczyn, jest to ważny aspekt, zarówno gospodarczy jak i społeczny, łączący się ściśle z ideą zrównoważonego rozwoju obszarów wiejskich.

Zmiany zasobów siły roboczej w rolnictwie są uznawane za najistotniejszy czynnik powodzenia restrukturyzacji całego sektora rolnego [Karwat-Woźniak 2007]. Nie bez znaczenia jest tu również niestabilność rynku pracy w Polsce, gdzie nadmiar siły roboczej w innych działach zostaje dodatkowo przejmowany przez rolnictwo [Jeziarska-Thöle, Biczkowski 2009]. Gospodarstwa rolne, w których mamy do czynienia z ukrytym bezrobociem, są często tylko zapleczem socjalnym rodziny. Utrudnia to ocenę faktycznej sytuacji na rynku pracy oraz wpływa na wydajność pracy w rolnictwie, a tym samym, uzyskiwane dochody. W 2008 roku przeciętny miesięczny dochód na 1 osobę w gospodarstwie domowym rolników wynosił 887,35 zł, z czego tylko niespełna 70% stanowił dochód z gospodarstwa rolnego. Na wysokość tego ostatniego w znacznej mierze (ponad 50%) wpływały dopłaty i subwencje [Tarnowska 2010].

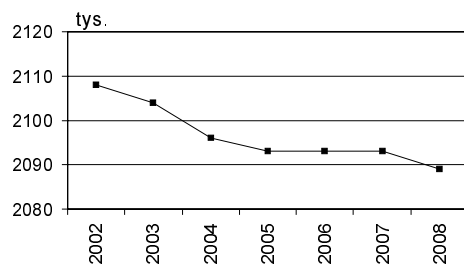
Zmiany zasobów siły roboczej

W 2008 roku w Polsce odnotowano 2 562 085 indywidualnych gospodarstw rolnych, w których pracowało 2 009,4 tys. osób. Przeważała rodzinna siła robocza¹. Siła najemna stanowiła tylko niespełna 0,5%. Podczas gdy na 1 mieszkańca przypadają 0,424 ha UR, to w rolnictwie zatrudnionych było przeciętnie ok. 13 osób na 100 ha UR (1 osoba na ok. 7,7 ha) [Rocznik Statystyczny Rolnictwa 2009].

Od 2002 roku obserwujemy stałą tendencję malejącą, zarówno samej liczby osób zatrudnionych w rolnictwie, jak i jej przeciętnego udziału wśród wszystkich pracujących (rys. 1, rys. 2). Większe tempo spadku odsetka zatrudnionych w rolnictwie, w stosunku do zmiany ich liczby wynikało ze wzrostu ogólnej liczby pracujących w badanym okresie².

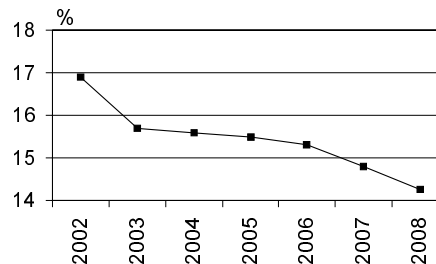
¹ Za GUS: członkowie gospodarstwa domowego z użytkownikiem gospodarstwa rolnego (w wieku 15 lat i więcej), pracujący bez wynagrodzenia w rodzinnym gospodarstwie rolnym.

² W roku 2008 zmalała o 1,7 p.p. stopa bezrobocia rejestrowanego; ponowny jej wzrost odnotowano w 2009 roku.



Rysunek 1. Pracujący w rolnictwie, przeciętnie w latach 2002-2008

Źródło: opracowanie własne na podstawie Rocznik Statystyczny 2003-2009.



Rysunek 2. Udział pracujących w rolnictwie w stosunku do ogółu pracujących w latach 2002-2008

Źródło: jak na rys. 1.

Tabela 1. Struktura indywidualnych gospodarstw rolnych i osób w nich pracujących, w grupach obszarowych gospodarstw w 2008 roku

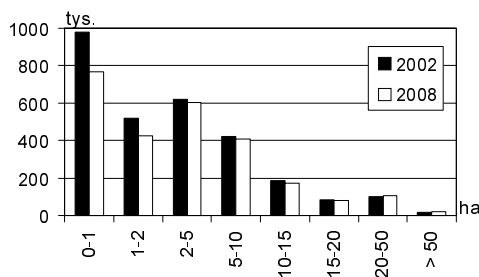
Wyszczególnienie	Powierzchnia UR [ha]							
	0-1	1-2	2-5	5-10	10-15	15-20	20-50	50 i więcej
Odsetek pracujących [%]	20,69	15,26	26,33	18,92	8,18	3,95	5,38	1,30
Odsetek gospodarstw [%]	29,49	16,72	23,56	16,08	6,42	3,00	3,84	0,89

Źródło: badania własne na podstawie Rocznik Statystyczny Rolnictwa 2009.

W rolnictwie ok. 96% stanowili pracujący w indywidualnych gospodarstwach rolnych. Ich odsetek wzrósł nieco (o ok. 1 p.p.) na przestrzeni badanych lat, co głównie wywołane było znacznym spadkiem liczby osób-członków rolniczych spółdzielni produkcyjnych. Najwięcej osób (26%) pracowało w gospodarstwach o powierzchni 2-5 ha UR, chociaż w strukturze gospodarstw najczęściej było tych o powierzchni nie przekraczającej 1 ha UR (tab. 1). Ponad 1/5 pracujących w indywidualnych gospodarstwach rolnych skupiona była w gospodarstwach najmniejszych, o powierzchni nie przekraczającej 1 ha UR. Kolejne ponad 15% pracowało w gospodarstwach 1-2 ha UR. Reasumując, powierzchnia przeszło 80% indywidualnych gospodarstw rolnych w Polsce nie przekraczała, przeciętnie w roku 2008, 10 ha UR i skupiała aż blisko 86% pracujących. Pokazuje to wyraźnie specyfikę polskiego rolnictwa, które mimo wielu pozytywnych zmian, odbiega jeszcze znacznie od wymogów stawianych nam przez UE i dyrektywy wspólnej polityki rolnej.

W przeliczeniu na 1 gospodarstwo, najczęściej osób (ponad 2,8 osoby) pracowało w grupie gospodarstw, których przeciętna powierzchnia przekraczała 50 ha UR. Jednocześnie występuje tu tendencja rosnąca – przeciętna liczba osób pracujących w 1 gospodarstwie była najmniejsza w gospodarstwach do 1 ha UR i rosła w kolejnych grupach obszarowych. Jeżeli jednak przeanalizujemy poziom zasobów siły roboczej gospodarstw w przeliczeniu na 1 ha UR, to sytuacja jest odwrotna. Przeciętnie najmniej (tylko niespełna 0,04 osoby) pracowało w gospodarstwach największych, których powierzchnia przekraczała 50 ha UR. Wynika to z jednej strony z samej specyfiki gospodarstw, jak też zróżnicowania produkcyjnego. Gospodarstwa małe pełnią często tylko funkcje socjalne, umożliwiając samo zaopatrzenie gospodarstwa domowego. Prowadzona zaś przez członków ich rodzin, rolnicza działalność produkcyjna jest często wielokierunkowa oraz dotyczy działów wymagających stosunkowo większych nakładów pracy. Gospodarstwa duże są natomiast z reguły specjalistyczne, nastawione na produkcję towarową, a także znacznie lepiej wyposażone w inne środki produkcji (kapitał), substytuujące nakłady pracy żywej.

W latach 2002-2008 obserwujemy korzystne zmiany nie tylko w zasobach siły roboczej w rolnictwie, a co za tym idzie w ich wykorzystaniu, jak również w strukturze gospodarstw rolnych (rys. 3). Największe zmiany dotyczyły gospodarstw najmniejszych, których



Rysunek 3. Przeciętna liczba indywidualnych gospodarstw rolnych w grupach obszarowych w roku 2002 i 2008

Źródło: jak na rys. 1.

liczbę ograniczono w największym stopniu. O przeszło 1/5 zmalał przeciętnie odsetek gospodarstw rolnych, których powierzchnia nie przekraczała 2 ha UR, przy czym, tylko częściowo wynikało to ze spadku ogólnej liczby gospodarstw rolnych. O blisko 1/3 wzrósł odsetek gospodarstw o przeciętnej powierzchni UR powyżej 50 ha. Jednocześnie nastąpił znaczny wzrost, o ok. 17%, gospodarstw aktywnych³. Likwidowano zatem głównie gospodarstwa nieaktywne, tj. nie przynoszące dochodu z gospodarstwa rolniczego.

Wykorzystanie siły roboczej

Z uwagi na specyfikę, zarówno samej produkcji rolnej, jak i gospodarstwa rolniczego, gdzie brak jest ścisłego oddzielenia produkcji i obsługi gospodarstwa domowego, charakterystyka zatrudnienia w rolnictwie nie może być przeprowadzana z wykorzystaniem tylko liczby osób fizycznych. W szczególności dotyczy to indywidualnych gospodarstw rolnych o charakterze rodzinnym. Praca na rzecz rodziny i gospodarstwa domowego łączona jest w nich z pracą skierowaną do produkcji rolnej, co uniemożliwia ewidencję nakładów pracy faktycznie poniesionych tylko na działalność produkcyjną. Z jednej strony mamy do czynienia z niepełnym wykorzystaniem siły roboczej (w produkcji rolnej), z drugiej jednak, wiele osób pracuje w gospodarstwie więcej niż 8 godzin, szczególnie w niektórych okresach, nasilenia prac w gospodarstwie rolnym. Zasadne jest więc przedstawienie zmian zachodzących nie tylko w zasobach pracy, ale i wykorzystanych nakładach, czego wyrazem są (zgodnie z Eurostat) jednostki AWU⁴.

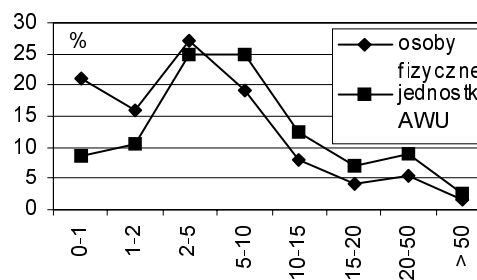
Liczba pracujących w rolnictwie, wyrażona w jednostkach AWU była przeciętnie przeszło 2 razy mniejsza niż w osobach fizycznych (od nieco ponad 1, do przeszło 5), co świadczy o bardzo słabym wykorzystaniu zasobów siły roboczej i dużych dysproporcjach w poszczególnych gospodarstwach. Po części związane to jest również z sezonowym charakterem produkcji rolnej. Tylko niespełna 15% członków rodziny użytkownika gospodarstwa rolnego pracowało w gospodarstwie w wymiarze pełnego etatu (1 AWU).

Zasadniczo różny jest również udział liczby pracujących (w os. fiz. i jednostkach AWU) w poszczególnych grupach obszarowych gospodarstw (rys. 4).

Maksymalną liczbę osób (przeszło 1/4 pracujących), skupiają gospodarstwa o powierzchni 2-5 ha UR. Dotyczy to zarówno wyrażenia w osobach fizycznych, jak i jednostkach AWU, przy nieco tylko mniejszym odsetku tych ostatnich. Jednak w gospodarstwach, których powierzchnia nie przekracza 1 ha UR widzimy już ogromne rozbieżności w tym względzie. Podczas, gdy w gospodarstwach tych pracuje aż przeszło 1/5 ogółu pracujących w gospodarstwach indywidualnych (w osobach fizycznych), to odsetek ten wyrażony w AWU wynosi mniej niż 9%.

Ponadto zauważamy, że dopiero w gospodarstwach o powierzchni większej niż 5 ha UR następuje odwrócenie zachodzących relacji. W gospodarstwach tych pracuje mniejszy odsetek osób w osobach fizycznych, niż w jednostkach AWU. Dopiero zatem te gospodarstwa, wykorzystują przeciętnie powyżej 50% swoich zasobów siły roboczej.

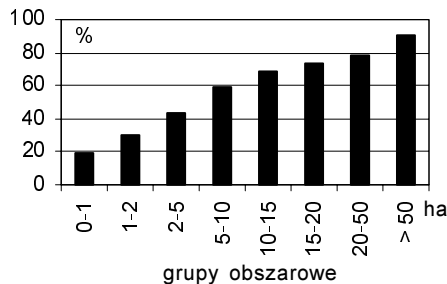
W odniesieniu do powierzchni gospodarstwa zaobserwowano najlepsze wykorzystanie siły roboczej w gospodarstwach największych (rys. 5). Wraz ze wzrostem obszaru, rośnie wykorzystanie siły roboczej, chociaż nie jest to wzrost prostoliniowy. Oczywiście jest, że nie można analizować ponoszonych nakładów siły roboczej w gospodarstwach rolnych, a co za tym idzie i stopnia wykorzystania zasobów tejże siły roboczej, tylko ze względu na powierzchnię gospodarstwa. Nakłady pracy zależą naturalnie, w dużej mierze od rodzaju prowadzonej działalności produkcyjnej.



Rysunek 4. Odsetek pracujących w indywidualnych gospodarstwach rolnych w 2008 roku, przeciętnie w grupach obszarowych
Źródło: jak w tab. 1.

³ Prowadzących działalność rolniczą; ok. 94% gospodarstw w 2008 roku.

⁴ AWU (*Annual Work Unit*). Za GUS: roczna jednostka pracy AWU to ekwiwalent pełnego etatu, tj. 2120 godzin pracy w roku. W obliczeniach nakładów pracy w AWU przyjęto, że na 1 osobę przypada maksymalnie 1 AWU.



Rysunek 5. Stosunek pracujących w jednostkach AWU do pracujących w osobach fizycznych, przeciętnie w grupach obszarowych indywidualnych gospodarstw rolnych w 2008 roku

Źródło: jak w tab. 1.

szym stopniu, dotyczy to niestety gospodarstw osób prawnych. Ponadto, należy zauważyć znaczny (prawie 10-krotny) wzrost liczby gospodarstw ekologicznych w badanym okresie, które jak wiadomo, z racji specyfiki swej produkcji wykorzystują większe nakłady pracy. Tym samym, dodatkowo zmniejszają się przeciętne nakłady ponoszone w pozostałych, konwencjonalnych gospodarstwach, a co za tym idzie, obserwujemy poprawę wydajności pracy w indywidualnych gospodarstwach rolnych.

Ciągle jeszcze niestety wiele gospodarstw (blisko 70% – gospodarstwa do 5 ha UR) wykorzystuje nakłady pracy nie przekraczające 1 etatu (1 AWU), a skupia ok. 3/5 rodzinnej siły roboczej. Gospodarstwa korzystające z 2 AWU i więcej stanowiły w 2008 roku tylko niespełna 5%, a użytkowały przeszło 40% powierzchni UR. Przeciętnie w gospodarstwie było to ok. 0,88 etatu, co w porównaniu z 2002 rokiem wskazuje na ok. 15% poprawę.

Przejawem lepszego wykorzystania siły roboczej było nie tylko zmniejszenie jej zasobów i wzrost nakładów, ale również zwiększenie uzyskiwanej przy ich pomocy produkcji rolniczej. W badanym okresie zauważamy poprawę sytuacji również pod tym względem. Od 2006 roku obserwujemy wzrost (w cenach stałych) produkcji globalnej, a także towarowej. Przy czym, większym tempem wzrostu charakteryzują się zmiany produkcji towarowej, co świadczy o większym stopniu powiązania z rynkiem badanych gospodarstw, a tym samym wroście znaczenia dochodów uzyskiwanych z rolniczej działalności produkcyjnej w dochodzie rodziny rolniczej, które są jednak ciągle zbyt niskie. Miesięczny dochód uzyskiwany z gospodarstwa indywidualnego w rolnictwie, wynosił przeciętnie w 2008 roku, 1362 zł w przeliczeniu na jednego pracującego oraz ok. 2970 zł w przeliczeniu na 1 etat (1 AWU). Zważywszy na fakt, że dochód ten ma stanowić nie tylko wynagrodzenie za pracę, ale również przynosić zyski z racji zaangażowanego w produkcję kapitału własnego rolnika – jest to ciągle mizerna opłata.

Podsumowanie

Przeprowadzona analiza pokazuje, że w polskim rolnictwie pracuje jeszcze ok. 3 razy większy odsetek wszystkich zatrudnionych, niż ma to miejsce przeciętnie w UE. W 2008 roku powierzchnia przeszło 80% gospodarstw indywidualnych nie przekraczała 10 ha UR, a pracowało w nich blisko 86% pracujących we wszystkich gospodarstwach. Niemniej jednak, w latach 2002-2008 nastąpiło wiele pozytywnych zmian w tym względzie. O przeszło 1/5, a więc w największym stopniu, zmalał odsetek gospodarstw o powierzchni do 2 ha UR, tym samym uległa poprawie struktura obszarowa gospodarstw. Jest to tym ważniejsze, że część gospodarstw najmniejszych stanowi często tylko zaplecze socjalne rodzin, bądź też umożliwia wykorzystanie posiadanej ziemi tylko do celów podatkowych, bez związków z produkcją rolniczą. Znaczne ograniczenie liczby tych właśnie gospodarstw daje więc szansę do unormowania sytuacji, również w tym względzie.

W badanym okresie zmniejszyła się liczba pracujących w ogóle w rolnictwie, co przy zmniejszeniu się też liczby gospodarstw, a także większym odsetku gospodarstw ekologicznych (pracochłonnych), wpłynęło dodatkowo na wzrost wydajności pracy. Zmniejszyły się dysproporcje mię-

Jak wskazują badania IERiGŻ, np. w 2008 roku, przy uprawie ziemniaków jadalnych wydatkowano nakłady pracy rzędu blisko 95 godzin na 1 ha uprawy, dla kukurydzy na ziarno – ok. 14 godzin, a dla żyta ozimego już tylko nieco ponad 9 godzin [Wyniki 2009].

Analiza wydajności pracy w indywidualnych gospodarstwach rolnych, ze względu na kierunki i strukturę prowadzonej produkcji, z uwagi na ograniczone możliwości techniczne niniejszej pracy, będzie przedmiotem dalszych opracowań autora.

Jak wynika z badań autora oraz innych opracowań [Toczyński 2008], mamy do czynienia z poprawą wydajności pracy w rolnictwie. Przy ogólnym spadku liczby osób pracujących w gospodarstwach rolnych, zauważamy wzrost nakładów pracy w rolnictwie, wyrażony w jednostkach AWU (przy jednoczesnym zmniejszeniu się liczby gospodarstw), chociaż w więk-

dzy pracującymi w osobach a w jednostkach AWU, co świadczy o lepszym wykorzystaniu zasobów siły roboczej w indywidualnych gospodarstwach rolnych. Z uwagi jednak, chociażby na sezonowość produkcji rolniczej nadal występują pewne rozbieżności pod tym względem.

Ograniczenie zasobów siły roboczej nie odbiło się na spadku produkcji, wręcz przeciwnie. Ponadto zaobserwowano większy wzrost produkcji towarowej. Nastąpiło zatem, z jednej strony ograniczenie gospodarstw nie aktywnych, nie utrzymujących się z gospodarstwa rolnego, a z drugiej wzrost gospodarstw dużych, nastawionych na produkcję towarową, a więc czerpiących dochody właśnie z rolnictwa.

Literatura

- Baer-Nawrocka A.** 2008: Zasoby pracy jako przesłanka konkurencyjności rolnictwa nowych krajów członkowskich Unii Europejskiej. *Rocz. Nauk. SERIA*, t. X, z. 1.
- Jezierska-Thöle A., Biczkowski M.** 2009: Wpływ członkostwa Polski w Unii Europejskiej na zmiany zasobów siły roboczej w rolnictwie. Zeszyty Naukowe. Problemy Rolnictwa Światowego. Wyd. SGGW, Warszawa.
- Karwat-Woźniak B.** 2007: Społeczno-ekonomiczne cechy rodzinnych gospodarstw wysokotowarowych (zmiany w latach 2000-2005). IERiGŻ-PIB, Warszawa.
- Rocznik Statystyczny 2003-2009: GUS, Warszawa.
- Rocznik Statystyczny Rolnictwa 2009: GUS, Warszawa.
- Tarnowska A.** 2010: Mikroekonomiczny i makroekonomiczny rachunek dochodów rolniczych. GUS, Polskie Towarzystwo Statystyczne, Warszawa, *Wiadomości Statystyczne*, nr 5.
- Toczyński T.** 2008: Regionalne zróżnicowanie nakładów pracy w polskim rolnictwie. IERiGŻ-PIB, Warszawa.
- Wyniki ekonomiczne wybranych produktów rolniczych w 2008 roku. 2009: IERiGŻ-PIB, Warszawa.

Summary

The paper presents the characteristics and changes of the labour force and resources in Polish agriculture in the years 2002-2008. It shows the percentage of workers on farms, as well as the utilization of labor. It presents farms which is the highest percentage of working, but the least use their. Also presents the positive changes taking place in the structure of farms and people working in them.

Adres do korespondencji:

dr inż. Alicja Stolarska
Szkoła Główna Gospodarstwa Wiejskiego w Warszawie
Katedra Ekonomiki Rolnictwa i Międzynarodowych Stosunków Gospodarczych
ul. Nowoursynowska 166
02-787 Warszawa
tel. (22) 593 41 03, 593 41 09
e-mail: alicja_stolarska@sggw.pl