

Udostępnianie Roztoczańskiego Parku Narodowego dla turystyki

Tadeusz Grabowski, Wioletta Kałamucka, Krzysztof Kałamucki

Streszczenie. Wraz z rozwojem koncepcji ochrony obszarów przyrodniczo cennych zmieniało się także podejście do udostępniania parków narodowych dla turystyki i edukacji. Roztoczański Park Narodowy od czasu utworzenia w 1974 był obszarem udostępnionym dla turystyki, jednak zmiana uwarunkowań przyrodniczych, społecznych, kulturowych i formalno-prawnych związana z funkcjonowaniem parku w widoczny sposób wpłynęły na sposób i formy jego udostępniania. Celem pracy jest wykazanie związku pomiędzy ewolucją podejścia do zagadnień ochrony przyrody i udostępniania dla turystyki a zmianami infrastruktury turystycznej i wielkości ruchu turystycznego. Przeanalizowano działania parku w tym zakresie i oceniono ich efekty.

Słowa kluczowe: turystyka, edukacja, parki narodowe, udostępnianie, Roztoczański Park Narodowy

Abstract. The availability of Roztoczański National Park for tourism. The development of the concept of conservation of valuable natural areas changed the approach to the availability of national parks for tourism and education. Roztoczański National Park since its creation in 1974, was the area open for tourism, however, the change in the status of the protection area of the park and changes in legislation on the protection of nature clearly influenced the forms of its use. The aim of this study is to demonstrate the relationship between evolution approach to nature conservation and tourism and the provision of tourism infrastructure changes and volume of tourist traffic. The Park activities are analyzed in this field and assessed are their effects.

Keywords: tourism, education, national parks, availability, Roztoczański National Park

Wstęp

Wśród obiektów przyrodniczych objętych ochroną prawną, najwyższą rangę posiadają parki narodowe. Obejmują one obszary wyróżniające się nieprzeciętną wartością przyrodniczą, naukową i wyjątkowymi walorami estetyczno-krajobrazowymi. To współwystępowanie wielu wartości powoduje pozorną sprzeczność celów jakim mają służyć parki narodowe. Łagodzenie tych sprzeczności jest jednym z najważniejszych problemów związanych z wykorzystaniem społecznym parków narodowych. Służyć temu mają plany ochrony lub do czasu ich powstania roczne zadania ochronne, w których wskazuje się obszary i miejsca udostępniane do celów naukowych, edukacyjnych, turystycznych, rekreacyjnych i sportowych. Tak szeroki zakres celów, jest wynikiem ewolucji idei ochrony przyrody, która od ochrony konserwatorskiej obiektów i obszarów kierowała się ku ochronie większych obszarów i biocenoz oraz uwzględnianiu w większym stopniu celów społecznych.

Celem pracy jest wykazanie związku pomiędzy ewolucją podejścia do zagadnień ochrony przyrody i udostępniania Roztoczańskiego Parku Narodowego dla turystyki a zmianami infra-

struktury turystycznej i wielkości ruchu turystycznego, które były efektem wdrażania tych koncepcji.

Zakres pojęcia „udostępnianie Parku” autorzy artykułu traktują szeroko. Nie tylko jako wyznaczenie obiektów, miejsc i ciągów do ich penetracji turystycznej, ale także działania, które mają wpływ na poruszanie się i przebywanie w wyznaczonym obszarze parku. Autorzy przejęli założenie, że na udostępnienie ma wpływ: struktura organizacyjna parku, organizacja struktur przewodnickich, współpraca z nauczycielami, WOPR, agendami pozarządowymi, inwestycje infrastruktury turystycznej, system wewnętrznego i zewnętrznego udostępniania. Tak szerokie ujęcie pozwoliło na uzyskanie szczegółowych, obiektywnych i wieloaspektowych wyników.

W ramach badań przeanalizowano zmiany miejsc pobytu i przemieszczania się turystów, zmiany struktury organizacyjnej parku w zakresie udostępniania turystycznego i rozwój infrastruktury turystycznej. Badaniem objęto przedział czasowy od lat 60-tych XX w. do 2010 r.

Metodyka

Badania zostały podzielone na kilka etapów. Po zgromadzeniu materiałów źródłowych, dzięki któremu było można odtworzyć wszelkie działania Parku w zakresie jego udostępniania oraz zmiany przestrzenne i czasowe infrastruktury turystycznej przeanalizowano źródła tekstowe: publikowane (przewodniki, monografie, informatory, foldery), niepublikowane (materiały RPN: zarządzenia, sprawozdania, archiwalne plany ochrony, roczne zadania ochronne, itp.) oraz źródła kartograficzne (mapy i zdjęcia lotnicze) i dane statystyczne. Następnie dokonano wyboru metod, które później zastosowano w badaniach. Były to: metody analizy opisowej, metody statystyczne, kartograficzne metody badań (analizy przestrzenne) oraz kartograficzne metody prezentacji.

W rezultacie otrzymano materiał zawierający dane ilościowe, opisowe oraz przestrzenne. Dzięki temu wyniki badań można było zaprezentować zarówno w formie opisowej jak i graficznej oraz kartograficznej.

Wyniki

Udostępnianie parków narodowych w świetle polskich aktów prawnych

Udostępnianie parków narodowych jako prawnych form ochrony przyrody było i jest ściśle powiązane z obowiązującymi w danym okresie aktami prawnymi. Pierwsza ustawa o ochronie przyrody z 10 marca 1934 r. (*Dz.U. 1934 nr 31 poz. 274*) odzwierciedlała kierunek konserwatorski w ochronie przyrody. W odniesieniu do parków narodowych, po raz pierwszy wymienionych jako forma ochrony obszarowej w akcie tej rangi, przewidywała, że ochrona polegać może m.in. na zakazie dokonywania zmian w przedmiocie ochrony bez pozwolenia władz i na ograniczaniu dostępu za wyjątkiem właścicieli użytkowników i posiadaczy, ich służby i domowników (art. 2, p.6). W ustawie powojennej z 7 kwietnia 1949 r. (*Dz. U. nr 25 poz. 180*) rozszerzono zakres ochrony z tworów, również na zasoby przyrody. Zapisy o zakazach otrzymały nieco złagodzoną postać. Nie mówi ona m.in. o ograniczeniu dostępu ale o jego „regulowaniu” (art. 18. p.7). Zasady gospodarowania na terenie parku narodowego zawierało rozporządzenie Rady Ministrów, w którym powołano park. W oparciu o tą ustawę 10 maja 1974 r. utworzono Roztoczański PN (trzynasty park narodowy w Polsce). Zapisy kolejnej ustawy z 16 października 1991 r. (*Dz.U. 1991 nr 114 poz. 492*) wskazywały na nadrzędność ochrony przyrody nad innymi działaniami w parku (art. 14, p.1 i 2) a udostępnianie mogło mieć miejsce jedynie na warunkach określonych w planie ochrony, w szczególności w odniesieniu do czasu i miejsca, gdzie „możliwe jest przebywanie ludzi”. Obowiązująca obecnie ustawa z 16 kwiet-

nia 2004 r. (*Dz.U.2004 nr 92 poz. 880*) funkcjonuje w warunkach przyjętej w Konstytucji RP zasady zrównoważonego rozwoju (art. 5). Znajduje się tu wyraźny zapis o udostępnianiu obszaru parku narodowego w celach naukowych, edukacyjnych, kulturowych, turystycznych, rekreacyjnych i sportowych w sposób, który nie wpłynie negatywnie na przyrodę w parku (art. 12, p.1).

Z przedstawionego przeglądu wynika, że podejście do udostępniania parku ewaluowało a uprawianie turystyki w parkach narodowych ustawowo zagwarantowano (oczywiście pod wieloma warunkami) dopiero od 2004 r.

Zmiany struktury organizacyjnej RPN

W początkowym okresie istnienia parku turystykę traktowano marginalnie. Od utworzenia w 1974 r. do 1978 r. zadania związane z udostępnianiem terenu Parku zlecono działowi technicznemu, a w latach 1979-1982 działowi gospodarstwa rezerwatowego, w którym zadania te przypisane zostały jednemu pracownikowi jako zadania dodatkowe.

Od 1987 r. zadania związane z turystyką zostały przydzielone trzem jednostkom organizacyjnym parku: działowi gospodarki rezerwatowej (opracowanie planów techniczno-gospodarczych, ewidencja urządzeń turystycznych i wykonanych zadań, sprawozdawczość), działowi naukowo-edukacyjnemu (oprowadzanie grup specjalistycznych, prowadzenie spraw wydawniczych oraz inicjowanie i koordynowanie działalności edukacyjnej) i działowi administracyjnemu (stanowisko przewodnika parku).

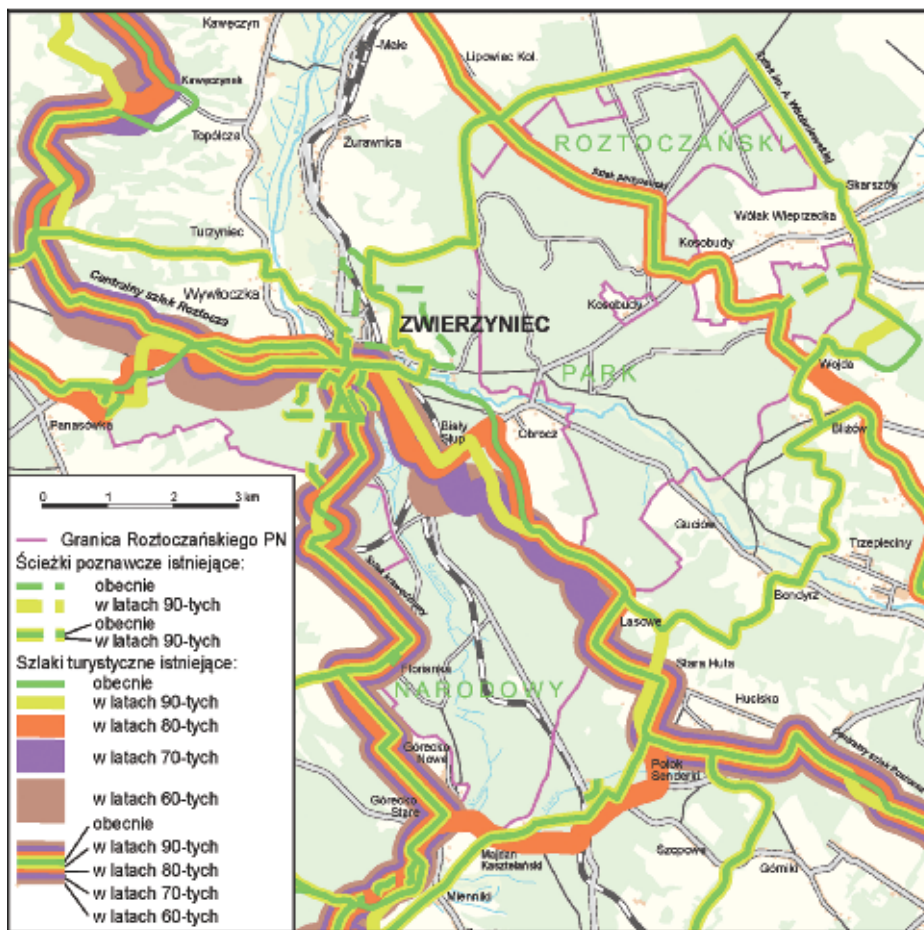
Ważnym etapem w rozwoju funkcji turystyczno-edukacyjnych parku było powstanie w 1994 r. Ośrodka Edukacyjno-Muzealnego (OEM). Udostępnianie parku dla turystyki wpisane zostało w zakres działań podstawowych działu naukowo-edukacyjnego ośrodka na równi z udostępnianiem dla nauki i edukacji.

Okresem, w którym prowadzono szczególnie intensywnie prace przystosowujące park do recepcji turystów były lata 2007-2010. Utworzono wówczas zespół udostępniania parku, który pozyskał znaczne środki zewnętrzne, głównie z Narodowego Funduszu Ochrony Środowiska i Gospodarki Wodnej w Warszawie, Fundacji EkoFundusz i Wojewódzkiego Funduszu Ochrony Środowiska w Lublinie. Od 2011 r. udostępnianie dla turystyki zostało przypisane nowemu działowi społecznych funkcji parku, który powstał z połączenia działu naukowo-edukacyjnego i zespołu udostępniania parku. We wrześniu 2011 r. rozpoczęło działalność Roztoczańskie Centrum Naukowo-Edukacyjne, które realizować będzie m.in. cele związane z udostępnianiem parku dla nauki, edukacji i turystyki – szczególnie rowerowej i poznawczej.

Infrastruktura turystyczna i ruch turystyczny

Od lat 60. XX w. w obecnych granicach RPN nastąpiły duże zmiany ilościowe i jakościowe w infrastrukturze. Po utworzeniu parku jego władze zmierzały do przeniesienia istniejącej turystycznej infrastruktury pobytovej poza granice RPN. Działania te nasiliły się po 1979 r., gdy park został powiększony o ponad 2 000 ha. Likwidowano głównie obiekty infrastruktury turystycznej dla turystyki masowej i pobytovej. Usunięto pola namiotowe, domki kempingowe, drewnianą skocznię, wypożyczalnię sprzętu wodnego i obiekty usługowe przy Stawach Echo. Park zabiegał także o przeniesienie imprez masowych (kuligi, biegi narciarskie) kilku odcinków szlaków turystycznych poza swój obszar (Grabowski et al. 2004, Grabowski 2006).

W latach 80. XX w. stopniowo wprowadzano na teren parku małą architekturę drewnianą, oznakowania, tablice informacyjne, wytyczono ścieżki poznawcze do Wojdy i Stawów Echo. Od lat 90. wzmożyły się działania parku w zakresie udostępniania (otwarcie Ośrodka Edukacyjno-Muzealnego, powstanie trzech terenowych baz edukacyjno-turystycznych – gajówek: Krzywe, Wojda, Komanówka, wyposażanie Izby Leśnej we Floriance, wyznaczenie i oznakowanie



Ryc. 1. Przebieg szlaków turystycznych i ścieżek poznawczych na terenie RPN
Fig. 1. Course of tourist trails and didactic paths in Roztoczański National Park

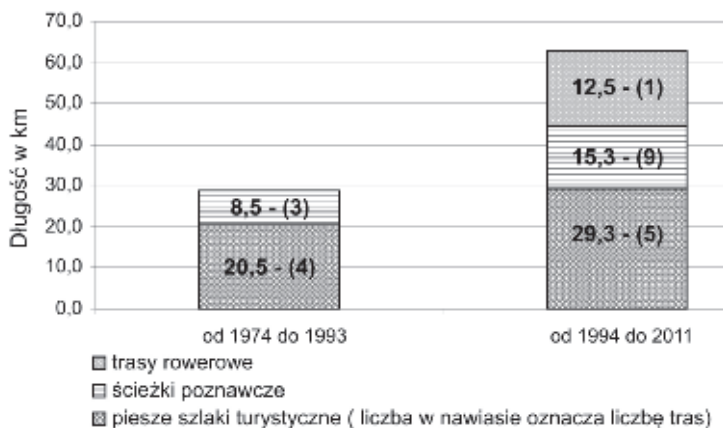
kilku szlaków turystycznych i ścieżek poznawczych (ryc. 1), budowa małej infrastruktury drewnianej przy ścieżkach, szlakach i punktach obserwacyjnych, umieszczenie tablic informacyjnych, zagospodarowanie turystyczne Stawów Echo, itp.). Nastąpiła zmiana zarówno ilościowa, jak i jakościowa (umożliwienie rozwoju turystyki rowerowej, konnej, narciarstwa biegowego). Jednak preferowaną formą jest przede wszystkim piesza turystyka krajoznawcza.

W wyniku „otwarcia” się parku na turystów nastąpił powolny wzrost ruchu turystycznego. Na podstawie ewidencji szacuje się, że od lat dziewięćdziesiątych park odwiedza rocznie ok. 120 tys. osób, a liczba zorganizowanych grup turystycznych wynosi 400-600. Obserwuje się powolny wzrost liczby turystów w grupach rodzinnych i towarzyskich.

Początkowo na badanym terenie znajdowały się trzy znakowane szlaki turystyczne: Szlak Centralny, Krawędziowy oraz Rezerwatów (ryc. 1). W latach 70. wyznaczono dodatkowo Szlak Walk Partyzanckich a w latach 80. Roztoczański, Ziemi Józefowskiej, Partyzancki i Łączniko-

wy. W latach 90. na Roztoczu przeprowadzono modernizację i rozbudowę sieci znakowanych szlaków turystycznych. Obecnie na badanym terenie znajduje się 5 szlaków pieszych i 1 szlak rowerowy (ryc. 2).

W celu realizacji funkcji edukacyjnej parku, do 2011 r. wytyczono 9 ścieżek poznawczych jako rekompensatę wyprowadzenia poza teren parku niektórych fragmentów szlaków turystycznych. W otulinie w latach 90. wyznaczono ścieżkę spacerową z Krasnobrodu do Szumu, ścieżkę przyrodniczo-historyczno-dydaktyczną wokół Krasnobrodu, oraz ścieżki: na Kamienną Górę i na Tartaczną Górę w Zwierzyńcu, Senderki – Kistków – Stara Huta oraz Szczebrzeszyn – Kawęczynek.



Ryc. 2. Szlaki turystyczne i ścieżki poznawcze w RPN

Fig. 2. Tourist trails and didactic paths in Roztoczański National Park

Obok zmian liniowych elementów infrastruktury turystycznej, na badanym terenie nastąpił dynamiczny rozwój punktowych elementów infrastruktury. Początkowo, w latach 60. w dzisiejszych granicach Parku istniały 4 schroniska młodzieżowe, 3 stacje turystyczne, hotel oraz pole namiotowe w Zwierzyńcu. Główną bazę gastronomiczną w tych czasach stanowiły gospody ludowe znajdujące się w Adamowie, Józefowie, Krasnobrodzie, Szczebrzeszynie i Zwierzyńcu. Od lat 60. obszar obecnego parku był intensywniejsze wykorzystywany przez duże grupy turystów podczas imprez masowych (głównie rajdy piesze). W latach 70. turystom udostępniano: dom wycieczkowy, 4 pola namiotowe, schronisko młodzieżowe oraz hotel w Józefowie, kwatery prywatne w Józefowie, Krasnobrodzie i Zwierzyńcu. W tym okresie na terenie RPN i otuliny znajdowało się około 600 miejsc noclegowych. Znacznemu rozwojowi uległa baza gastronomiczna. (Wójcikowski, Paczyński 1977). Do dyspozycji turystów oddano zalew w Krasnobrodzie z wypożyczalnią sprzętu turystycznego i wodnego, kąpielisko i plażę „Echo”, wypożyczalnię sprzętu turystycznego i wodnego (Kałamucki, Buk 2009).

Od lat 90., dzięki możliwości prowadzenia działalności przez osoby prywatne pojawiły się nowe obiekty noclegowe – kwatery agroturystyczne i kwatery prywatne. Obiekty te prowadzone były głównie w najbliższym otoczeniu parku, najliczniej w Zwierzyńcu, a także we wsi Sochy oraz wzdłuż licznie uczęszczanej przez turystów trasy Zwierzyńiec – Krasnobród. Obecnie widoczna jest kontynuacja tego trendu.

Podsumowanie

W 37-letniej działalności Roztoczańskiego Parku Narodowego zmienił się stosunek władz i pracowników parku do udostępniania jego walorów dla turystyki i rekreacji. Znalazło to swoje odzwierciedlenie w zmieniającej się strukturze organizacyjnej oraz w infrastrukturze turystycznej. Przeprowadzone badania pozwalają wyróżnić dwa okresy związane z udostępnianiem parku: pierwszy od jego powstania do 1993 r., drugi – lata 1994-2011, od powstania OEM do powołania Roztoczańskiego Centrum Naukowo-Edukacyjnego.

Od 2012 r. w Roztoczańskim Parku Narodowym rozpocznie się kolejny etap związany z wejściem w życie nowej ustawy o ochronie przyrody i wdrożeniem Planu Ochrony RPN. Zapisy zawarte w projekcie ustawy, mającej obowiązywać od 2012 roku oraz w projekcie Planu Ochrony dają szansę współuczestnictwa w rozwoju infrastruktury i produktów turystycznych w otulinie. Istnieje zatem niepowtarzalna okazja, aby nie tyle poprzez system nakazów i zakazów ograniczyć eksplorację terenu parku, ale poprzez stwarzanie i wspieranie alternatywnych ofert zminimalizować niekorzystny wpływ użytkowania turystycznego tak cennego przyrodniczo obszaru.

Literatura

- Grabowski T. 2006. *Roztoczański Park Narodowy. Południowa oś przyrodniczo-edukacyjna Zwierzyniec-Florianka-Górecko Kościelne*. Roztoczański Park Narodowy, Zwierzyniec.
- Grabowski T., Kotuła Z., Kałamucki K. 2004. *Obszary chronione stymulatorem rozwoju turystyki na przykładzie Roztoczańskiego Parku Narodowego*. W: Michalczyk Z. (red.). *Badania geograficzne w poznawaniu środowiska*. Wydawnictwo UMCS, Lublin.
- Kałamucki K., Buk D. 2009. *Zmiany infrastruktury turystycznej w wyniku powstania i działalności Roztoczańskiego Parku Narodowego*. W: Roztocze. Region pogranicza przyrodniczo-kulturowego. Zwierzyniec, Roztoczański Park Narodowy 2: 54-69.
- Wójcikowski W., Paczyński L. 1977. *Roztocze*. Sport i Turystyka, Warszawa.
- Ustawa z dnia 10 marca 1934 r. o ochronie przyrody. Dz.U. 1934 nr 31 poz. 274.
- Ustawa z dnia 7 kwietnia 1949 r. o ochronie przyrody. Dz. U. nr 25 poz. 180.
- Ustawa z dnia 16 października 1991 r. o ochronie przyrody. Dz.U. 1991 nr 114 poz. 492.
- Ustawa z dnia 16 kwietnia 2004 r. o ochronie przyrody. Dz.U. 2004 nr 92 poz. 880. z późn. zmianami.

Tadeusz Grabowski
Roztoczański Park Narodowy
zup@roztoczanski.pn.pl

Wioletta Kałamucka
Zakład Ochrony Środowiska Uniwersytet Marii Curie Skłodowskiej w Lublinie
wkalamuc@umcs.pl

Krzysztof Kałamucki
Zakład Kartografii i Geomatyki Uniwersytet Marii Curie Skłodowskiej w Lublinie
kris@umcs.pl