

Możliwości rozwoju turystyki na obszarach cennych przyrodniczo. Przykład Gminy Olsztyn koło Częstochowy

Monika Radwańska, Barbara Szyda

Streszczenie. Postępujący proces urbanizacji sprawia, że mieszkańcy miast coraz częściej szukają odpoczynku w miejscach, w których działalność człowieka nie zakłóciła naturalnego rytmu przyrody. Dla poszukujących kontaktu z naturą szczególnie znaczenie mają obszary, które ze względu na swój unikalny charakter zostały objęte ochroną. Ograniczone możliwości penetracji turystycznej parków narodowych i rezerwatów sprawiają, iż coraz większym zainteresowaniem cieszą się parki krajobrazowe w granicach których przepisy ochronne są mniej rygorystyczne. Niemniej jednak i w tym przypadku rozwój turystyki musi być podporządkowany ustaleniom wynikającym z różnych aktów prawnych. Znajomość przepisów jak również kreatywność władz samorządowych w zakresie projektowania inwestycji o charakterze turystycznym jest z jednej strony gwarancją ochrony najcenniejszych przyrodniczo obszarów z drugiej zaś stanowi o konkurencyjności obszaru względem innych turystycznie użytkowanych miejsc.

Słowa kluczowe: parki krajobrazowe, walory turystyczne, funkcja turystyczna

Abstract. Possibilities for tourism development in areas with natural values. Study based on Olsztyn commune near Częstochowa as an example. Proceeding urbanization process more and more often makes the citizens look for a rest in places where human activity does not disturb natural rhythm of nature. For people searching for the contact with nature the areas which are protected because of their unique features are especially valuable. There are limited possibilities for tourist visiting national parks and nature reserves and because of that more and more of people are interested in landscape parks where protection rules are not so strict. Knowledge of rules as well as creativity of local authorities in the field of tourist investments are the guarantee of protection for the most valuable natural areas on the one hand, and they decide about competitiveness of the area in relation to other touristically exploited places on the other.

Keywords: landscape parks, tourist value, tourist function

Rozwój turystyki w parkach krajobrazowych i rezerwach przyrody

W granicach przyrodniczych obszarów chronionych rozwój funkcji turystycznej jest znacznie ograniczony. Obostrzenia wynikają z ustawy o ochronie przyrody (Dz. U. 2004 Nr 92 poz.880, z późniejszymi zmianami), która nakazuje m.in. prowadzenie wszelkich działań zgodnie z zasadami zrównoważonego rozwoju, tj. tak, by eksploatacja zasobów naturalnych nie doprowadziła do degradacji użytkowanych terenów i ich otoczenia, jak również pozwałała na zaspokojenie obecnych oraz przyszłych potrzeb i aspiracji społeczeństwa (Radwańska 2005).

Najbardziej rygorystyczne przepisy dotyczą rezerwatów przyrody. Definicja tej formy ochrony zawarta w Ustawie o ochronie przyrody z 2004 r. nie zawiera wprawdzie zapisu o ich funkcji turystycznej czy krajoznawczej, niemniej jednak użytkowanie turystyczne niektórych rezer-

watów jest faktem, którego zdaniem Symonides (2003) nie można przemilczeć. O możliwości turystycznego użytkowania rezerwatów, decydują zapisy w rozporządzeniu o utworzeniu danego rezerwatu w części dotyczącej określenia rodzaju, typu i podtypu rezerwatu oraz możliwych odstępstw uzasadnionych różnymi potrzebami, m.in. turystycznymi, rekreacyjnymi, sportowymi (Staniewska-Zątek 2007). Jediną formą aktywności turystycznej w rezerwach może być krajoznawstwo w formie zwiedzania (Ptaszycka-Jackowska i Baranowska-Janota 1998), niemniej jednak ze względu na łatwość zniszczenia wyjątkowo cennych zasobów nie wszystkie rezerwy mogą być udostępniane do penetracji turystycznej. Jedną z propozycji podziału rezerwatów na rezerwaty do zwiedzania i rezerwaty zamknięte przed zwiedzającymi sformułowała Ptaszycka-Jackowska (1985) dzieląc je odpowiednio na krajoznawczo-edukacyjne (krajoznawczo-dydaktyczne) i naukowe. Ograniczona tylko do wyznaczonych szlaków penetracja turystyczna rezerwatów może być czasowo zakazana. Następuje to w przypadku stwierdzenia zagrożenia dla przedmiotu ochrony wskutek nasilenia ruchu turystycznego. O daleko idących ograniczeniach w turystycznym użytkowaniu trudno jednak mówić w przypadku parków krajobrazowych, gdzie: „grunty rolne i leśne oraz inne nieruchomości znajdujące się w granicach parku krajobrazowego pozostawia się w gospodarczym wykorzystaniu” (Dz. U. 2004 Nr 92 poz.880, Art.16.6). Ponadto mieszkańcy parku nie powinni doznawać ograniczeń standardu życia z powodu reżimów ochronnych wartości przyrodniczych, kulturowych i krajobrazowych, a wręcz przeciwnie powinni czerpać wielorakie korzyści z walorów obszaru i ich ochrony w formie parku krajobrazowego (Radwańska 2005). Za najbardziej pożądaną formę turystyki na tych obszarach uznaje się kameralną, przyjazną środowisku turystykę, która z jednej strony w minimalnym stopniu szkodzi przyrodzie, z drugiej zaś przynosi bezpośredni zysk mieszkańcom regionu (Pisarski i Rąkowski 1996). W rzeczywistości na terenie parków krajobrazowych uprawianych jest wiele form turystyki (Radwańska 2005):

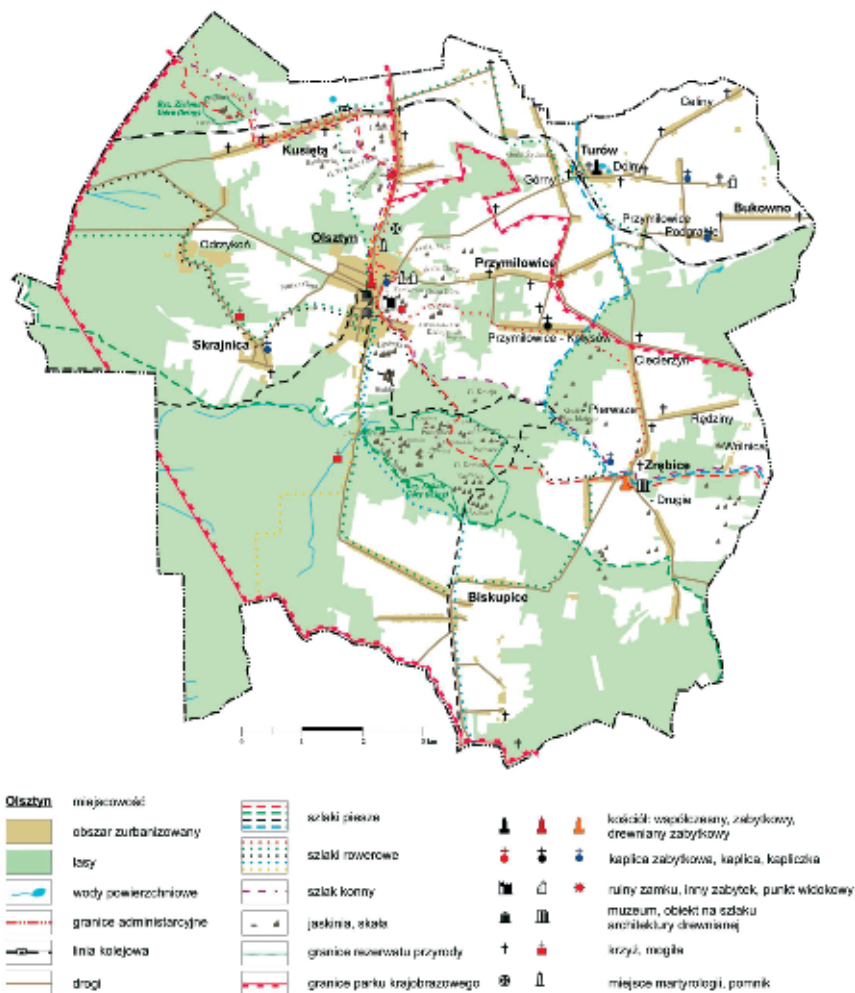
- turystyka bierna – zaleca się, by z uwagi na duże obciążenie środowiska naturalnego, uprawiać ją z dala od najcenniejszych walorów przyrodniczych,
- turystyka kwalifikowana – w celu jej uprawiania dopuszcza się swobodną penetrację turystyczną w tych częściach parku, które nie są objęte dodatkową formą ochrony np. rezerwatową,
- turystyka przyrodnicza – dopuszcza zarówno indywidualną penetrację terenu, pod warunkiem przemieszczania się po wyznaczonych ścieżkach przyrodniczych i szlakach turystycznych, oraz penetrację zorganizowaną w niewielkich grupach i prowadzonych przez specjalnie przeszkolonych przewodników,
- turystyka krajoznawcza – realizuje się poprzez penetrację turystyczną swobodną z wykorzystaniem dostępnych informatorów i folderów lub grupową prowadzoną przez przewodników,
- agroturystyka – pobyt turystów organizowany jest przez rodzinę wiejską we własnym gospodarstwie rolnym.

Walory turystyczne gminy Olsztyn

Gmina Olsztyn położona w północnej części województwa śląskiego zajmuje powierzchnię 109,1 km², z czego blisko połowę (47%) stanowią lasy. Położenie w granicach Parku Krajobrazowego Orlich Gniazd oraz jego otuliny, stanowi o wartości środowiska przyrodniczego i dużej atrakcyjności obszaru dla rozwoju turystyki.

Rozwój turystyki w dużym stopniu uwarunkowany jest występowaniem na danym obszarze elementów środowiska przyrodniczego i kulturowego – zasobów turystycznych, które po odpowiednim zagospodarowaniu, wyeksponowaniu i promocji, znajdą się w kręgu zainteresowań potencjalnego turysty. Duże połączenie terenów objętych ochroną oraz niewielki udział tere-

nów zurbanizowanych (9%), czynią gminę Olsztyn predestynowaną do uprawiania turystyki wypoczynkowej, krajoznawczej, a także specjalistycznej (ryc. 1). Wśród najciekawszych walorów przyrodniczych gminy, często o charakterze unikatowym, wymienić należy rezerваты „Sokole Góry” i „Zielona Góra”, „Kamieniołom Kielniki”, jezioro krasowe i uwał w Kusie-tach, liczne jaskinie, m.in. Olsztyńska, Studnisko, Koralowa, reprezentujące bogactwo krajo-brazu jurajskiego. Rzadko na tak małym terenie spotyka się tak duże urozmaicenie przyrodni-cze. W bliskim sąsiedztwie występują rośliny charakterystyczne dla odległych regionów Euro-py oraz wybitnie sucholubne i wapieniolubne. Jakość walorów przyrodniczych gminy obniża brak wód powierzchniowych – dla wielu turystów brak możliwości wypoczynku „nad wodą” stanowi argument aby za miejsce spędzanie czasu wolnego obrać obszar sąsiednich gmin.



Ryc. 1. Walory turystyczne gminy Olsztyn
Fig. 1. Tourist attractions of Olsztyn commune

Atrakcyjność przyrodniczą gminy Olsztyn uzupełniają walory turystyczne, będące wytworem człowieka i obrazujące jego działalność – dawną i współczesną. Najważniejszym w tej grupie walorów, stanowiącym niejako symbol gminy są ruiny zamku Kazimierza Wielkiego z XIV w. Ponadto grupę walorów antropogenicznych na terenie gminy uzupełniają obiekty sakralne – kościoły, kaplice, a także te obrazujące kulturę i życie codzienne dawnych mieszkańców. Nieodłącznym elementem walorów krajoznawczych są imprezy kulturalno-rekreacyjne odbywające się w gminie, o zasięgu nie tylko lokalnym. Wśród nich na szczególną uwagę zasługują: Międzynarodowy Festiwal Jazzu Tradycyjnego „Swinging Jura”, Jurajski Piknik Geologiczny i Letnia Szkoła Geologii, czy Festiwal Chartów i Puchar Polski w Dogtrekkingu.

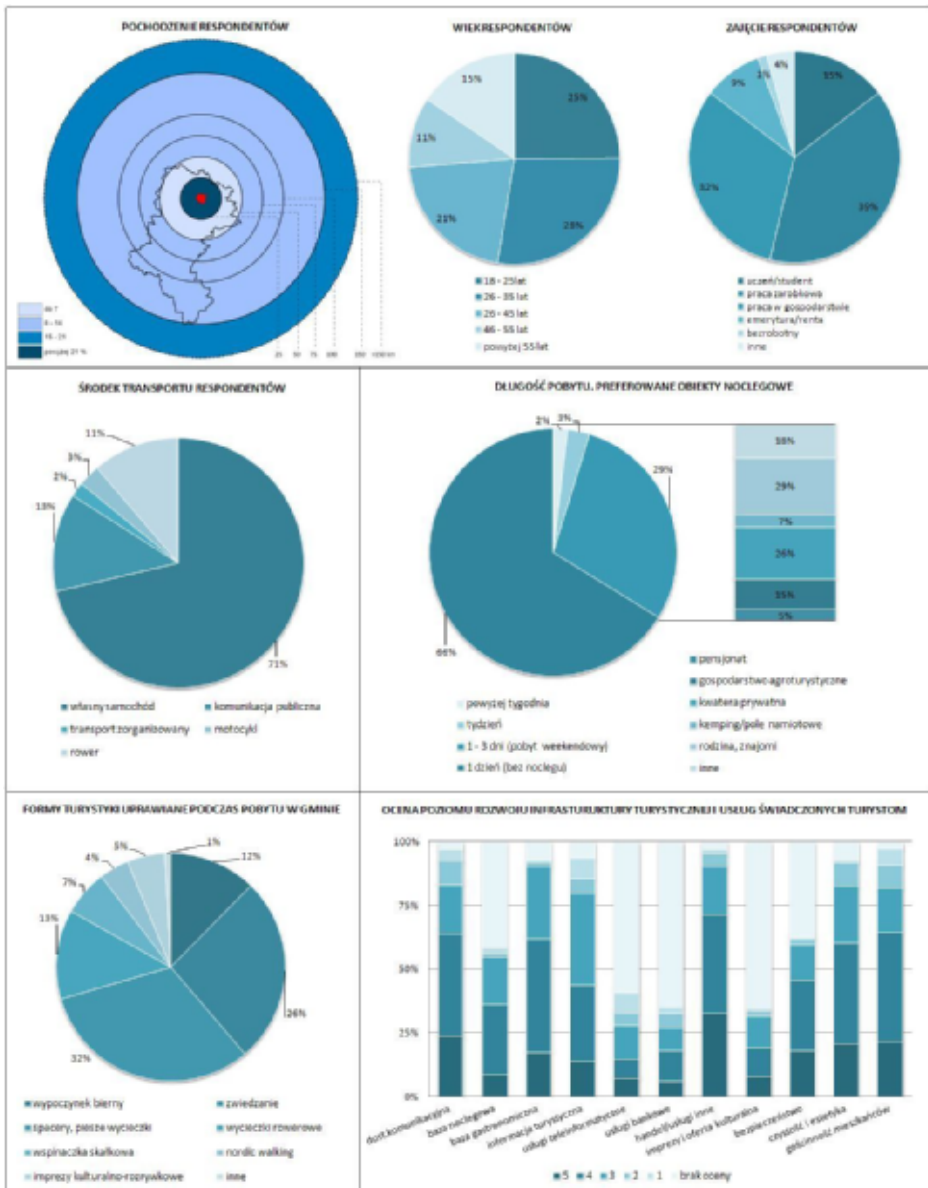
Możliwości rozwoju turystyki w gminie Olsztyn w opinii turystów

Badania zmierzające do oceny możliwości rozwoju turystyki w gminie Olsztyn przeprowadzone zostały wśród odwiedzających i turystów przebywających w Olsztynie w miesiącu czerwcu, w roku 2010 i 2011. Łącznie przeprowadzono 230 wywiadów (90 w 2010 r. i 140 w 2011 r.), z czego po wstępnej selekcji do analizy zakwalifikowano 213 kwestionariuszy. Wśród respondentów 54% stanowiły kobiety. Przeważały osoby młode oraz z wykształceniem średnim (47%) i powyżej średniego (43%). Niemal co drugi odwiedzający był mieszkańcem Częstochowy – miasta bezpośrednio sąsiadującego z gminą (37%)¹, bądź innej miejscowości zlokalizowanej w odległości nie większej niż 25 km od Olsztyna (ryc. 2). Równie liczną grupę stanowili turyści „z daleka”. Wśród nich wymienić należy mieszkańców Gdańska, Olsztyna, Wrocławia, Łodzi czy Warszawy – grotolazów, wielbicieli historii i wspinaczki; motocyklistów. Ankietowani na teren gminy dotarli korzystając przede wszystkim z własnego środka transportu – samochodu (71% respondentów). Relatywnie dużą popularnością cieszyły się również komunikacja publiczna – 13% oraz rowery – 11% respondentów. Zdecydowana większość badanych spędziła w gminie nie więcej niż 1 dzień – 66% odpowiedzi, traktując jej obszar jako jeden z etapów podróży lub miejsce docelowe wypoczynku weekendowego czy świątecznego (ryc. 2). Decydując się na pobyt na terenie gminy dłuższy niż 1 dzień, turyści korzystali ze zróżnicowanej oferty noclegowej obszaru. Nocowali głównie w kwaterach prywatnych i gospodarstwach agroturystycznych, jak również korzystali z gościny u rodziny i znajomych. Ponadto niemal co piąty rozmówca wskazał na obiekt noclegowy „inny” od wymienionych kategorii – najczęściej dom rekolekcyjny.

Dominującymi formami turystyki, które respondenci uprawiają na terenie gminy, są turystyka poznawcza (26%) oraz turystyka kwalifikowana (56%). Respondenci preferują przede wszystkim odwiedzanie miejsc atrakcyjnych przyrodniczo i kulturowo z wykorzystaniem sieci szlaków turystycznych (pieszych i rowerowych). Rzadziej decydują się na uprawianie wspinaczki skałkowej i speleologii (7%), czy nordic walking (4%).

Celem przeprowadzonych badań było również poznanie opinii respondentów na temat stopnia rozwoju elementów bazy materialnej turystyki, jak również poziomu usług świadczonych turystom, stanowiących o rozwoju funkcji turystycznej. Respondenci wysoko oceniali dogodną lokalizację gminy, zróżnicowanie i ofertę bazy gastronomicznej oraz placówek handlowo-usługowych. Również oznakowanie miejsc i tras turystycznych, a także łatwa dostępność materiałów promujących gminę i map turystycznych zdobyły uznanie wśród respondentów. Dostrzeżono gościnność i życzliwe nastawienie mieszkańców gminy. Niska ocena pozostałych elementów wynika z faktu, iż odwiedzający gminę pozostający na jej terenie tylko 1 dzień nie podejmowali się oceny urządzeń, z których nie korzystali.

¹ Gmina Olsztyn stanowi element systemu rekreacyjnego miasta Częstochowa. Według Sołowiej (1992) system rekreacyjny składa się z trzech podsystemów: przyrodniczo-kulturowego, technicznego oraz obsługi i zarządzania



Ryc. 2. Rozwój turystyki w gminie Olsztyn w opinii turystów

Fig. 2. Development of tourism in the municipality of Olsztyn, in the opinion of tourists

W części podsumowującej ankietowanych poproszono o dokonanie ogólnej oceny oferty rekreacyjno-turystycznej gminy Olsztyn. Ocena ta wypadła bardzo pozytywnie. Przeważająca liczba rozmówców ofertę gminy uznała za atrakcyjną (36%) bądź zadowalającą (54%), deklarując chęć ponownego odwiedzenia miejsca. Tak dobra opinia powinna stanowić zachętę dla władz gminy oraz organizacji proturystycznych działających na terenie gminy do podtrzymania wysokiego poziomu świadczonych usług turystycznych oraz ciągłego rozwoju i wzbogacania oferty turystycznej obszaru.

Podsumowanie

Gmina Olsztyn bezsprzecznie zasługuje na miano atrakcyjnej turystycznie, co potwierdziły badania przeprowadzone na jej obszarze. Cechuje się ona własną specyfiką walorów turystycz-

S (Strengths) MOCNE STRONY	W (Weaknesses) SŁABE STRONY
<ul style="list-style-type: none"> – bogactwo walorów turystycznych: przyrodniczych oraz antropogenicznych – zróżnicowane formy krajobrazu wypełnione obiektami i zespołami obiektów przyrodniczych – możliwość uprawiania różnych form turystyki kwalifikowanej (speleologia, wspinaczka skałkowa, jazda konna, survival, lotniarstwo, i in.) – sformułowanie i realizacja nietypowej oferty turystycznej wykorzystującej istniejące walory przyrodnicze – geoturystyka – występowanie zwartych terytorialnie kompleksów leśnych; wysoki udział obszarów prawnie chronionych w ogólnej powierzchni gminy – prowadzenie intensywnych prac mających na celu promocję turystyczną obszaru, m.in. coroczna publikacja „Kalendarza imprez” o charakterze kulturalnym oraz działania na rzecz wypracowania „marki” turystycznej – zaangażowanie społeczności lokalnej w promocję gminy i pozyskiwanie zewnętrznych środków finansowania – dobra dostępność do walorów turystycznych poprzez istniejącą sieć szlaków turystycznych (pieszych, rowerowych, konnych) – dobrze rozwinięta oferta noclegowa (poza obiektami o wysokim standardzie) 	<ul style="list-style-type: none"> – niedostatek firm specjalizujących się w organizacji imprez turystycznych (wspinaczka skałkowa, survival i inne) – niedostatek wypożyczalni sprzętu turystycznego (rowery, quady, sprzęt wspinaczkowy, itp.) – brak urządzeń turystycznych ułatwiających i uatrakcyjniających penetrację turystyczną zamku w Olsztynie – liczne bariery architektoniczne dla osób niepełnosprawnych – niedobór miejsc noclegowych o podwyższonym standardzie ograniczający napływ turystów zagranicznych
O (Opportunities) SZANSE, MOŻLIWOŚCI	T (Threats) ZAGROŻENIA
<ul style="list-style-type: none"> – możliwość wspierania inwestycji środkami zewnętrznymi, w tym z programów unijnych – dobra dostępność komunikacyjna i bliskość dużych miast predestynuje obszar do rozwijania turystyki weekendowej i krótkoterminowej – wzrastająca potrzeba społeczeństwa w zakresie kontaktu z dobrze zachowaną przyrodą (kreowanie nowego modelu wypoczynku) – działa na rzecz utworzenia Jurajskiego Parku Narodowego – wzrost atrakcyjności turystycznej gminy – rozwój ekologicznych form wypoczynku – agroturystyka 	<ul style="list-style-type: none"> – zewnętrzne „lobby” ekologiczne – aspekty instytucjonalne funkcjonowania Zespołu Jurajskich Parków Krajobrazowych – wzrost procedur biurokratycznych – konkurencja sąsiednich gmin – wzrost zainteresowania turystów zagraniczną ofertą turystyczną

nych, które stanowiły bodziec dla rozwoju bazy turystycznej; urządzeń umożliwiających i ułatwiających uprawianie turystyki. Odpowiednie zagospodarowanie obszaru i jego promocja przyciągają turystów, zachęcając do penetracji obszaru. Wnioski płynące z oceny możliwości rozwoju turystyki w gminie przedstawione zostały w formie Analizy SWOT.

Literatura

- Pisarski Z., Rąkowski G. 1996. *Kierunki rozwoju turystyki w parkach krajobrazowych*. Ochrona Środowiska i Zasobów Naturalnych nr 9.
- Ptaszycka-Jackowska D., Baranowska-Janota M. 1985. *Wykorzystanie przyrodniczych obszarów chronionych przez turystykę – zasady podstawowe*. W: Warunki przyrodnicze rozwoju turystycznych form rekreacji, Monografie nr 209, AWF, Poznań.
- Radwańska M. 2005. *Możliwości turystyczne użytkowania parków krajobrazowych*. W: Maik W., Marciniak K., Palich P. Teoria i praktyka w turystyce. Zbiór rozpraw, Zeszyty Naukowe WSG, t. 3, nr 2, Wyd. WSG w Bydgoszczy: 243-254.
- Sołowiej D. 1992. *Weryfikacja ocen integralnych atrakcyjności środowiska przyrodniczego człowieka w wybranych systemach rekreacyjnych*. Wyd. Naukowe UAM, Poznań.
- Staniewska-Zątek W. 2007. *Turystyka a przyroda i jej ochrona*. Bogucki Wydawnictwo Naukowe, Poznań.
- Symonides E. 2008. *Ekologia*. Wyd. UW, Warszawa.

Monika Radwańska

Uniwersytet Mikołaja Kopernika
Wydział Biologii i Nauk o Ziemi, Instytut Geografii
mbulhak@umk.pl

Barbara Szyda

Uniwersytet Mikołaja Kopernika
Wydział Biologii i Nauk o Ziemi, Instytut Geografii
szyda@umk.pl