

Piotr Bórawski

Uniwersytet Warmińsko-Mazurski w Olsztynie

FUNKCJONOWANIE SYSTEMU UBEZPIECZEŃ SPOŁECZNYCH ROLNIKÓW W POLSCE

FUNCTIONING OF SOCIAL INSURANCE OF FARMERS IN POLAND

Słowa kluczowe: gospodarstwo mleczne, ubezpieczenia, wypadki, KRUS

Key words: dairy farm, insurance, accidents, ASIF

Abstrakt. Celem badań było poznanie funkcjonowania systemu ubezpieczeń społecznych rolników w Polsce. W pracy wykorzystano dane wtórne, które stanowiły materiały GUS oraz KRUS dotyczące ubezpieczeń rolników. Z danych wynika, że od 2006 roku liczba ubezpieczonych rolników w KRUS przewyższa liczbę świadczeniobiorców. Wśród głównych wydatków funduszu emerytalno-rentowego (FER) najwyższy odsetek w 2011 roku stanowiły emerytury rolnicze (66,1%) oraz renty rolne (14,6%). Natomiast wśród przychodów FER najwyższy odsetek w 2011 roku stanowiły dotacje z budżetu państwa (91,3%) oraz składki (8,4%).

Wstęp

Rolnictwo to dział gospodarki narodowej dostarczający najważniejszy produkt potrzebny człowiekowi jakim jest żywność. Bezpieczne funkcjonowanie rolnictwa uzależnione jest od sprawnie funkcjonującego systemu ubezpieczeń społecznych i ubezpieczeń gospodarczych, które zapewniają ochronę zarówno samych właścicieli gospodarstw, jak i upraw oraz budynków gospodarczych, a także maszyn. Działalność rolnicza jest narażona na różnego rodzaju ryzyka, w tym na wahania cen, gradobicia, susze, powódzie, ulewne deszcze. Jak podaje Wicka [2012] rolnicy najchętniej korzystają z obowiązkowych form ubezpieczeń, np. rolniczych budynków, OC, natomiast z nieobowiązkowych ubezpieczeń korzystają raczej rzadko. W rolnictwie funkcjonują także ubezpieczenia, których celem jest minimalizacja ryzyka wystąpienia szkód na skutek huraganu, powodzi, osunięć ziemi i innych zdarzeń losowych [Lipińska 2012]. Ponadto ubezpieczenia gospodarze obejmują choroby zwierząt i roślin [Kulawik i in. 2013].

System ubezpieczeń społecznych rolników ewoluował na przestrzeni lat. W początkowym okresie funkcjonowania ubezpieczeń działał Fundusz Emerytalny Rolników, który w 1983 roku został przekształcony w Fundusz Ubezpieczenia Społecznego Rolników (FUSR) zarządzany przez Zakład Ubezpieczeń Społecznych (ZUS). Dopiero później powstała Kasa Rolniczego Ubezpieczenia Społecznego (KRUS), zajmująca się obsługą ubezpieczeń rolników. W latach 1978-1982 funkcjonował Fundusz Ubezpieczenia Społecznego Rolników [Pawłowska-Tyszko, Podstawka 2011a]. Prawo do ubezpieczenia w KRUS posiada rolnik, małżonek rolnika oraz domownik (Ustawa z dnia 20 grudnia 1990 roku o ubezpieczeniu społecznym rolników, która weszła w życie z dniem 1 stycznia 1991 roku) [Dz.U. 2008, nr 50, poz. 291 ze zm.]. Ubezpieczenia w ramach KRUS obejmują różne działy, w tym ubezpieczenia wypadkowe, chorobowe i macierzyńskie oraz ubezpieczenia emerytalno-rentowe gwarantowane przez państwo [*Funkcjonowanie systemu...* 2012]. Ubezpieczenia społeczne służą zaspokajaniu potrzeb wynikających z utraty zarobku, minimalizują koszty braku zapewnionych dochodów dla części społeczeństwa oraz są źródłem bezpieczeństwa gospodarczego kraju [Pawłowska-Tyszko, Podstawka 2011b]. Ubezpieczenia społeczne mają przede wszystkim charakter obowiązkowy i dotyczą ubezpieczeń wypadkowych, chorobowych, macierzyńskich i emerytalno-rentowych [Dziubińska-Michalewicz 2003]. Celem badań było rozpoznanie funkcjonowania systemu ubezpieczeń społecznych rolników w Polsce.

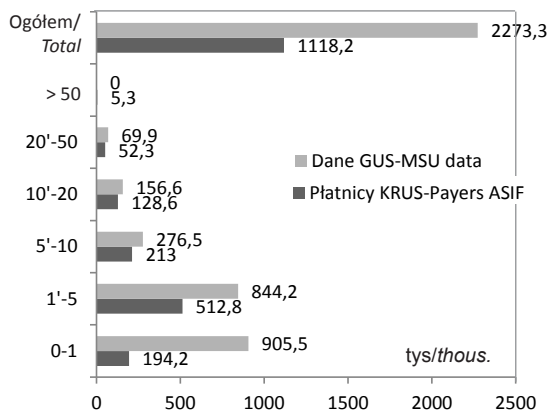
Material i metodyka badań

Źródłem informacji wtórnych były dane z roczników statystycznych rolnictwa i rozwoju obszarów wiejskich oraz dane KRUS dotyczące ubezpieczeń rolników. Przedmiotem badania była liczba płatników KRUS, liczba ubezpieczonych i świadczeniobiorców. Ponadto, analizie poddano wypadki rolnicze oraz składki płacone przez rolników ubezpieczonych w KRUS. W procesie wnioskowania zastosowano metodę analizy dynamiki zmian w czasie oraz analizę trendu.

Wyniki badań

Interesujące było poznanie zarówno liczby gospodarstw rolnych, jak i płatników KRUS. Według danych GUS w 2010 roku w Polsce było 2273,30 tys. gospodarstw rolnych. Natomiast gospodarstw, których właściciele dokonywali opłaty składki KRUS było 1118,20 tys. (rys. 1). Z danych wynika duża rozbieżność liczby podmiotów, jak i płatników funkcjonujących w rolnictwie. Szczególnie duże różnice w liczbie płatników jak i liczbie gospodarstw zaobserwowano w przypadku najmniejszych obszarowo podmiotów, tzn. do 1 ha oraz 1-5 ha. Stan ten mógł wynikać z faktu, że właściciele najmniejszych obszarowo gospodarstw prowadzili działalność pozarolniczą lub byli ubezpieczeni w innych sektorach gospodarki. Posiadanie małych obszarowo gospodarstw nie gwarantuje uzyskiwania wystarczających dochodów i dlatego ich właściciele zmuszeni są do poszukiwania alternatywnych źródeł dochodów, co wiąże się z koniecznością ubezpieczeń poza rolnictwem.

W polskim rolnictwie zachodzą zmiany dotyczące liczby ubezpieczonych oraz świadczeniobiorców. Do roku 1996 różnica między liczbą świadczeniobiorców a ubezpieczonych ulegała zwiększeniu, z czego liczba świadczeniobiorców przewyższała liczbę ubezpieczonych. Natomiast



Rysunek 1. Liczba gospodarstw w 2010 roku według danych GUS oraz liczba gospodarstw zaliczanych do płatników KRUS [tys.]

Figure 1. Number of farms in 2010 according to GUS data, and the number of farms belonging to the payers ASIF [thous.]

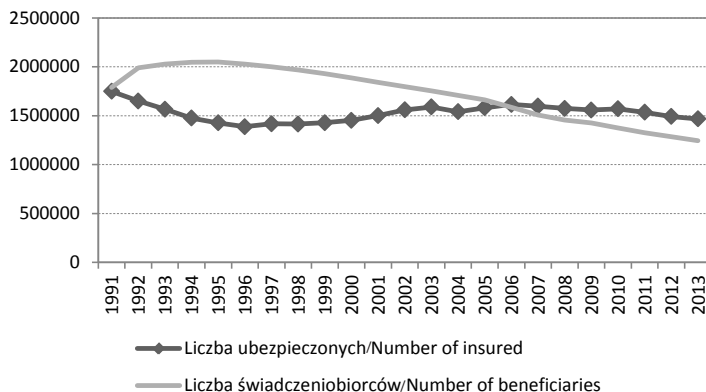
Źródło: opracowania własne na podstawie danych GUS [Rocznik statystyczny... 2011] i KRUS

Source: own study based on CSO data [Rocznik statystyczny... 2011] and ASIF

Rysunek 2. Liczba osób podlegających ubezpieczeniu społecznemu rolników oraz liczba świadczeniobiorców w latach 1991-2013

Figure 2. Number of persons subjected to social insurance of farmers and the number of beneficiaries in the years 1991-2013

Źródło/Source: [www.krus.gov.pl]



w 2006 roku liczby świadczeniobiorców i ubezpieczonych uległy zrównaniu. Od 2006 roku obserwuje się prawidłowość polegającą na tym, że liczba ubezpieczonych przewyższa liczbę świadczeniobiorców (rys. 2).

Rolnicy i członkowie ich rodzin objęci są ubezpieczeniami emerytalno-rentowymi, wypadkowymi i chorobowymi oraz macierzyńskimi. Beneficjentami obowiązkowych ubezpieczeń byli głównie rolnicy prowadzący działalność rolniczą w gospodarstwach o powierzchni powyżej 1 ha przeliczeniowego UR oraz małżonek rolnika i osoba bliska w wieku powyżej 16 lat, pozostająca gospodarstwie rolnym i w nim pracująca [Kłos 2010].

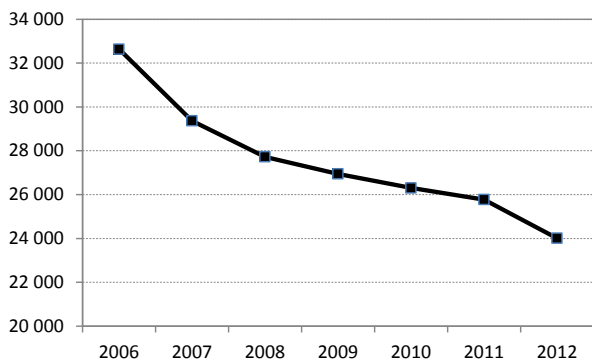
Natomiast grupa ubezpieczeń chorobowych, wypadkowych i macierzyńskich obejmuje ubezpieczenie ochronne przez wypadkami przy pracy rolniczej oraz choroby zawodowe rolników. Na rysunku 3 przedstawiono wypadki zgłoszone do KRUS w latach 2006-2012. Zgodnie z art. 11 ustawy o ubezpieczeniu społecznym rolników [Dz.U. 2008, nr 50, poz. 291 ze zm.], za wypadek przy pracy uważa się nagłe zdarzenie wywołane przyczyną zewnętrzną związaną z wykonywaniem działalności rolniczej mającej:

- na terenie gospodarstwa rolnego będącego miejscem pracy rolnika,
- w drodze ubezpieczonego do gospodarstwa i z powrotem,
- poza gospodarstwem podczas wykonywania prac rolniczych,
- w drodze do miejsca wykonywania czynności związanych z prowadzeniem działalności rolniczej.

Z informacji wynika, że liczba zgłoszonych wypadków w 2012 roku uległa zmniejszeniu o 26,4% w porównaniu do 2006 roku. Zmniejszenie liczby wypadków było wynikiem zmian struktury gospodarstw, z której wypadły te najmniejsze. W tych gospodarstwach zazwyczaj było najwięcej wypadków. Ponadto, duże znaczenie mają działania prewencyjne KRUS. Równocześnie można zaobserwować spadek liczby ubezpieczonych z 1 516 308 w 2011 roku do 1 492 257 w 2012 roku [Litwiniuk, Podstawka, 2011].

Liczba wypadków była ujemnie skorelowana z powierzchnią gospodarstw rolnych. Największy odsetek wypadków odnotowano w 2012 roku w grupach gospodarstw o powierzchni: 1,01-5,0 ha (27,5%), 5,01-10,0 ha (25%) i 10,01-15,0 ha (17,4%). W małych obszarowo gospodarstwach rolnych występuje stary zamortyzowany park maszynowy, a budynki rolne są w złym stanie technicznym. Najwięcej wypadków zdarza się w budynkach gospodarczych oraz na polach i łąkach podczas wykonywania prac z wykorzystaniem maszyn [Wypadki przy... 2013]. Ponadto, część wypadków wynika z niewłaściwej organizacji pracy, nieprawidłowego obsługiwanie maszyn, złego stanu budynków [Litwiniuk, Podstawka 2011]. Liczba wypadków w rolnictwie jest zróżnicowana regionalnie. Najwięcej wypadków w 2012 roku miało miejsce w województwie mazowieckim (3064), lubelskim (3003) oraz wielkopolskim (2691) [Wypadki przy... 2013].

Ważnych informacji dostarcza analiza struktury funduszu emerytalno-rentowego (FER) ludności rolniczej. Wśród wydatków w 2011 roku największy odsetek stanowiły emerytury rolne (66,1%), renty rolne (14,6%), składki na ubezpieczenie zdrowotne (11,3%) oraz zasiłki pogrzebowe (1,5%). Kwota zasiłków pogrzebowych rolnych w 2011 roku uległa zmniejszeniu o 19,2% w porównaniu do 2007 roku. Natomiast w 2011 roku w porównaniu do 2007 roku uległy zwiększeniu wydatki na emerytury rolne (3%) oraz renty rolne (0,6%).



Rysunek 3. Wypadki zgłoszone do KRUS w latach 2006-2012
 Figure 3. Accidents reported to the ASIF in 2006-2012
 Źródło/Source: [Wypadki przy... 2013]

Tabela 1. Podstawowe wydatki i przychody FER w latach 2007-2011

Table 1. Basic expenses and revenues of FER in 2007-2011

Wyszczególnienie/ Specification	Wydatki i przychody FER [mln zł]/ Expenses and revenues of FER [mln PLN]				
	2007	2008	2009	2010	2011
Wydatki, w tym/Expenses, in which:	15 460,3	16 793,8	17 046,4	16 575,4	16 498,5
– emerytury rolne/retirement farm	10 585,5	10 909,1	11 200,4	11 388,0	10 899,6
– renty rolne/annuities farm	2 389,9	2 381,9	2 488,3	2 512,9	2 440,4
– pozostałe świadczenia/other benefits	-	-	-	-	595,9
– zasiłki pogrzebowe rolne/funeral benefits farm	315,6	343,7	370,2	369,8	254,9
– składki na ubezpieczenie zdrowotne/premiums for health insurance	1 784,5	2 758,8	2 571,9	1 859,1	1 862,0
– odpisy na amortyzację/ deduction for depreciation	375,0	380,0	411,0	442,0	442,0
– inne wydatki/other expenses	9,9	20,4	4,6	3,7	3,5
Przychody, w tym/Revenues, in which:	15 942,1	16 185,3	17 064,0	16 347,7	16 567,4
– dotacja z budżetu państwa/grant from the state budget	14 680,7	14 867,9	15 705,4	14 935,8	15 120,0
– składki/dues	1 189,5	1 224,7	1 299,5	1 356,4	1 387,9
– pozostałe przychody/other income	32,6	43,4	38,6	41,1	51,0
– inne przychody/other income	39,4	49,3	20,5	14,5	8,5

Źródło/Source: [Funkcjonowanie systemu... 2012]

Wśród przychodów w okresie poddanym analizie największy odsetek w 2011 roku stanowiły dotacje z budżetu państwa (91,3%), składki (8,4%) oraz pozostałe przychody (0,3%). Większość grup przychodów FER uległa zwiększeniu w latach 2007-2011, w tym dotacja z budżetu państwa (o 3%), składki (o 16,7%) oraz pozostałe przychody (o 56,4%). Jedynie wartość innych przychodów uległa zmniejszeniu w latach 2007-2011.

Rolnicy podlegający ubezpieczeniu społecznemu zobowiązani są do płacenia składek obejmujących ubezpieczenia emerytalno-rentowe, wypadkowe, chorobowe i macierzyńskie. Najniższą składkę płać rolnicy mający gospodarstwo rolne o powierzchni nieprzekraczającej 50 ha (375 zł kwartalnie). Udział składki na ubezpieczenie wypadkowe, chorobowe i macierzyńskie w łącznej składce płaconej przez rolników wynosi 33,6%. W grupie gospodarstw o powierzchni powyżej 300 ha składka osiąga wartość najwyższą i wynosi 1572 zł na kwartał [Funkcjonowanie systemu... 2012].

Wysokość składki na ubezpieczenie społeczne płacone przez rolników wzrasta również w przypadku prowadzenia pozarolniczej działalności gospodarczej i w grupie gospodarstw o powierzchni powyżej 300 ha osiąga wartość 1821 zł kwartalnie [Funkcjonowanie systemu... 2012].

W dobie kryzysu gospodarczego oraz walki z długiem publicznym trwa dyskusja na temat wysokości składek płaconych przez rolników na ubezpieczenie społeczne. Często ludność pozarolnicza twierdzi, że płacone przez rolników składki są za niskie i stanowią znaczne obciążenie budżetu państwa [Kłós 2010]. W Polsce przeważają małoobszarowe gospodarstwa rolne. W 2010 roku gospodarstwa o powierzchni do 50 ha stanowiły 98,3% ogółu gospodarstw rolnych. Zróżnicowanie składki płaconej przez rolników dotyczącej gospodarstw o powierzchni powyżej 50 ha obejmuje jedynie 1,7% ogółu gospodarstw rolnych w Polsce. Warto wspomnieć, że gospodarstwa o powierzchni 1-5 ha stanowiły w 2010 roku 56,0%, o powierzchni 5-10 ha – 22,4%, a

Tabela 2 Wysokość składek na ubezpieczenie społeczne rolników w III i IV kwartale 2013 roku i w I kwartale 2014 roku
 Table 2 The amount of social security contributions of farmers in the third and fourth quarters of 2013 and the first quarter of 2014

Status ubezpieczonego i wielkość gospodarstwa rolnego/ Insured status and farm size [ha]	Wysokość składki na ubezpieczenie [zł]/The amount in insurance premium [PLN]							składki łącznie od jednego ubezpieczonego kwartalnie/ premiums total of one insured quarterly
	emerytalno-rentowe/pension				wypadkowe, chorobowe, macierzyńskie/accidents, sickness maternity		kwartalnie/ quarterly	
	podstawowa składka miesięczna/the basic monthly premium	dotatkowa składka miesięczna/additional monthly premium	razem składka miesięczna/total monthly premium	kwartalnie/ quarterly	składka miesięczna/ monthly contribution	kwartalnie/ quarterly		
Rolnik prowadzący gospodarstwo rolne/Farmer running agricultural farm								
Do 50/Till 50	83,0	0,0	83,0	249,0	42,0	126,0	375,0	
50,1-100	83,0	100,0	183,0	549,0	42,0	126,0	675,0	
100,1-150	83,0	199,0	282,0	846,0	42,0	126,0	972,0	
150,1-300	83,0	299,0	382,0	1146,0	42,0	126,0	1272,0	
Powyżej 300/Upper 300	83,0	399,0	482,0	1446,0	42,0	126,0	1572,0	
Domownik (w każdej grupie obszarowej gospodarstwa rolnego)/Household member (in each group of farm area)	83,0	0,0	83,0	249,0	42,0	126,0	375,0	
Rolnik prowadzący pozarolniczą działalność gospodarczą i gospodarstwo rolne/Farmer engaged in non-agricultural activity and farm								
Do 50/Till 50	166,0	0,0	166,0	498,0	42,0	126,0	624,0	
50,1-100	166,0	100,0	266,0	798,0	42,0	126,0	924,0	
100,1-150	166,0	199,0	365,0	1095,0	42,0	126,0	1221,0	
150,1-300	166,0	299,0	465,0	1395,0	42,0	126,0	1521,0	
Powyżej 300/Upper 300	166,0	399,0	565,0	1695,0	42,0	126,0	1821,0	
Domownik prowadzący pozarolniczą działalność gospodarczą (w każdej grupie obszarowej gospodarstwa rolnego)/Household running non-agricultural activity (in every farm group area)	166,0	0,0	166,0	498,0	42,0	126,0	624,0	

Źródło/Source: [www.wskazniki.pl,2014]

o powierzchni 10-20 ha – 13,9% ogółu gospodarstw [Michna 2011]. Mała powierzchnia większości gospodarstw rolnych w Polsce nie gwarantuje wysokich dochodów, przez co rolników nie stać na płacenie stawek ubezpieczenia społecznego jakie obowiązują ludność pozarolniczą oraz właścicieli przedsiębiorstw [Bórawski 2013].

W rolnictwie funkcjonują jeszcze ubezpieczenia, których celem jest minimalizacja ryzyka wystąpienia szkód na skutek huraganu, powodzi, osunięć ziemi i innych zdarzeń losowych [Lipińska 2012]. Kwestie dotyczące ubezpieczenia upraw i zwierząt reguluje ustawa z dnia 7 lipca 2005 roku [Dz.U. z 2005 r. Nr 150, poz. 1249]. Rolnicy mogą ubiegać się o dopłaty do składek w wysokości 50% składki na 1 ha upraw i 50% składki do 1 szt. zwierząt. Muszą jednak spełniać wymagania określone ustawą.

Wnioski

1. Liczba gospodarstw rolnych według GUS znacznie przewyższa liczbę gospodarstw będących płatnikami KRUS. W grupie gospodarstw obszarowo najmniejszych, tj. do 1 ha oraz 1-5 ha, zaobserwowano znaczne różnice w liczbie gospodarstw oraz płatników KRUS.
2. Od 2006 roku liczba społecznie ubezpieczonych rolników przewyższa liczbę świadczeniobiorców. Równocześnie zwiększają się wydatki KRUS na funkcjonowanie ubezpieczeń społecznych rolników, co w konsekwencji nie prowadzi do poprawy kondycji finansowej KRUS.
3. W grupie wydatków FER najwyższy odsetek w 2011 roku stanowiły emerytury rolne (66,1%) oraz renty rolne (14,6%), natomiast w grupie przychodów najwyższy odsetek stanowiły dotacje z budżetu państwa (91,3%) oraz składki płacone przez rolników (8,4%). Państwo jest więc głównym gwarantem funkcjonowania systemu ubezpieczeń społecznych rolników w Polsce.

Literatura

- Bórawski P. 2013: *Czynniki różnicujące efektywność gospodarstw rolnych uzyskujących dochody z działalności alternatywnych i komplementarnych*, Rozprawy i Monografie 185, Wyd. Uniwersytetu Warmińsko-Mazurskiego w Olsztynie, Olsztyn.
- Dziubińska-Michalewicz M. 2003: *System ubezpieczeń społecznych rolników i proponowane przez Rząd kierunki jego zmian*, Wydział Analiz Ekonomicznych i Społecznych nr 983, Biuro Studiów i Ekspertyz, Warszawa.
- Funkcjonowanie systemu rolnego ubezpieczenia emerytalno-rentowego. 2012: NIK, Warszawa.
- Kłos B. 2010: *Ubezpieczenia społeczne rolników a rozwój obszarów wiejskich*, Studia BAS
- Kulawik J., Pawłowska-Tyszko J., Soliwoda M. 2013: *Państwo a ubezpieczenia gospodarcze w rolnictwie – implikacje dla WPR 2013*, [w:] A. Kowalski, M. Wigier, M. Bułkowska (red.), *Nowe rozwiązania WPR 2013+ wobec wyzwań krajów członkowskich Unii Europejskiej*, Wyd. IERiGŻ-PIB, Warszawa, 89-96.
- Lipińska I. 2012: *Wspieranie ubezpieczeń rolnych przez państwo – aspekty prawne, ekonomiczne i społeczne*, *Polityki Europejskie, Finanse i Marketing*, 8(57), 279-288.
- Litwiniuk P., Podstawka M. 2011: *Ubezpieczenia wypadków przy pracy rolniczej*, *Zesz. Nauk. Uniwersytetu Przyrodniczo-Humanistycznego Siedlcach*, seria „Administracja i Zarządzanie”, 18, 19-30.
- Michna W. 2011: *Aktualizacja prognoz w zakresie struktury i liczby gospodarstw rolnych oraz pogłowia zwierząt gospodarskich w Polsce w perspektywie 2020 r. w świetle wstępnych wyników Spisu Rolnego 2010 r.*, Wyd. IERiGŻ-PIB w Warszawie, Warszawa.
- Pawłowska-Tyszko J., Podstawka M. 2011a: *Istota ubezpieczeń społecznych-aspekty teoretyczne*, [w:] J. Pałowska-Tyszko (red.), *Zmiany systemu ubezpieczeń społecznych rolników a finanse państwa*, IERiGŻ-PIB, Warszawa, 9-15.
- Pawłowska-Tyszko J., Podstawka M. 2011b: *Organizacja i funkcjonowanie systemu KRUS*, [w:] J. Pałowska-Tyszko (red.), *Zmiany systemu ubezpieczeń społecznych rolników a finanse państwa*, IERiGŻ-PIB, Warszawa, 40-63
- Rocznik statystyczny rolnictwa i rozwoju obszarów wiejskich. 2011*: GUS, Warszawa.
- Ustawa z dnia 20 grudnia 1990 roku o ubezpieczeniu społecznym rolników, która weszła w życie z dniem 1 stycznia 1991 roku*, Dz.U. 2008, nr 50, poz. 291 ze zm.
- Ustawa z dnia 7 lipca 2005 roku z dnia 7 lipca 2005 r. o ubezpieczeniach upraw rolnych i zwierząt gospodarskich*, Dz.U. z 2005 r. Nr 150, poz. 1249.

Wicka A. 2012: *Wspólna polityka rolna a ubezpieczenia gospodarcze w rolnictwie polskim*, Zesz. Nauk. SGGW, „Polityki Europejskie, Finanse i Marketing”, 51(2), 213-223.

Wypadki przy pracy i choroby zawodowe rolników oraz działania prewencyjne KRUS w 2012. 2013: KRUS, Warszawa.

www.krus.gov.pl/krus/krus-w-liczbach/zestawienie-liczby-swiadczeniobiorcow-krus-i-osob-objetych-ubezpieczeniem-spoiecznym-rolnikow-w-latach-1991-2013/, dostęp: 29.05.2014.

www.wskazniki.pl/doc_id=236822&iid=4636, dostęp: 7.05.2014.

Summary

The objective of the study was to evaluate the social insurance of farmers. The study data were secondary materials of CSO and ASIF concerning insurance for farmers. The data show that since 2006 the number of insured farmers in the Agricultural Social Insurance Fund exceeds the number of beneficiaries. Among the major expenses pension fund, the highest percentage in 2011 accounted for farmers' pensions (66.1%) and agricultural pension (14.6%). However, among the income pension fund, the highest percentage in 2011 accounted for subsidies from the state budget (91.3%) and premium (8.4%).

Adres do korespondencji
dr inż. Piotr Bórawski
Uniwersytet Warmińsko-Mazurski w Olsztynie
Katedra Agrobiznesu i Ekonomii Środowiska
Plac Łódzki 2, 10-957 Olsztyn
e-mail: pboraw@uwm.edu.pl