

**Anna Maria Klepacka, Bogdan Klepacki**

*Szkoła Główna Gospodarstwa Wiejskiego w Warszawie*

## **WARUNKI SPOŁECZNO-GOSPODARCZE A POZIOM ROZWOJU EKONOMICZNEGO NA PRZYKŁADZIE WOJEWÓDZTWA PODLASKIEGO**

### *SOCIO-ECONOMIC CONDITIONS AND THE LEVEL OF ECONOMIC DEVELOPMENT ON THE EXAMPLE OF PODLASKIE PROVINCE*

**Słowa kluczowe: warunki społeczno-gospodarcze, rozwój ekonomiczny, województwo podlaskie**

*Key words: socio-economic conditions, economic development, Podlaskie province*

**Abstrakt.** Dokonano próby rozpoznania relacji poziomu rozwoju gospodarczego w województwie podlaskim z sytuacją ekonomiczną dotyczącą m.in.: poziomu dochodu na jednego mieszkańca, lokalizacji oraz inwestycji. Pomimo zaszczości historycznych, które w konsekwencji wpłynęły na słabszy rozwój północno-wschodniej Polski (pod względem rozwoju infrastruktury technicznej i społecznej oraz niższego na tle kraju poziomu dochodu na 1 mieszkańca), województwo podlaskie ma możliwości rozwojowe dzięki wzrastającemu poziomowi nowych inwestycji oraz dogodnej lokalizacji (geograficznemu umiejscowieniu w środku Europy), która w przyszłości przyczynić się może do silnego rozwoju badanego obszaru.

### **Wstęp**

Przestrzenne zróżnicowanie kraju pod względem społeczno-gospodarczym przejawia się m.in. występowaniem obszarów, na których nagromadzenie niekorzystnych zjawisk utrudnia ich właściwy rozwój. Obszary te wykazują zjawiska, które są pod pewnymi względami interpretowane jako „zacofanie” w stosunku do innych. Różnice dotyczyć mogą poziomu rozwoju rolnictwa, wyposażenia w infrastrukturę techniczną i społeczną, wielkości inwestycji i sytuacji bytowej ludności. Według Rosnera [2010] gminy we wschodniej Polsce pod względem dynamiki i rozwoju należy zaliczyć do typu jednostek o cechach peryferyjnych, z uwagi na ich położenie w dużej odległości od ważniejszych ośrodków miejskich oraz słabe skomunikowanie z nimi.

### **Material i metodyka badań**

Celem badań było rozpoznanie relacji warunków społeczno-gospodarczych z poziomem rozwoju gospodarczego w województwie podlaskim. W zakresie sytuacji ekonomicznej uwzględniono m.in. poziom dochodu na jednego mieszkańca, lokalizację oraz poziom inwestycji. W badaniach wykorzystano dane z Głównego Urzędu Statystycznego oraz Podlaskiego Urzędu Statystycznego. Dokonano prezentacji województwa podlaskiego na tle kraju oraz gmin na tle województwa [Bank danych... 2011]. W opracowaniu danych wykorzystano metody statystyki matematycznej i tabelarycznej.

### **Lokalizacja obszaru a jego rozwój gospodarczy**

Województwo podlaskie leży w północno-wschodniej części Polski. Najwięcej gmin pod względem liczby ludności w 2011 r. mieściło się w przedziale 2500-4999 osób (48 gmin) i 5000-7499 osób (33 gminy). W grupie powiatów i miast na prawach powiatów poniżej 50 000 osób było 8 takich jednostek administracyjnych, natomiast 7 w przedziale 50 000-74 999 [Bank danych... 2011]. Nierównomierny rozwój regionów Polski uzależniony jest zarówno od zasobów naturalnych, czynników geograficznych i zaszczości historycznych. Województwo podlaskie jest

regionem typowo rolniczym, co nie zmieniło się od okresów rozbiorów. Dysproporcje pomiędzy Polską A i B stały się tak widoczne, że Rada Ministrów przyjęła Narodową Strategię Rozwoju Regionalnego 2001-2006, w której wskazano wschodnią Polskę jako region najslabiej rozwinięty, m.in. ze względu na stan infrastruktury oraz poziom życia. 2.10.2007 r. podpisano decyzję przyjmującą do realizacji Program Rozwoju Polski Wschodniej. Program ten stanowił wsparcie z funduszy strukturalnych rozwoju na obszarze pięciu województw: warmińsko-mazurskiego, podlaskiego, lubelskiego, podkarpackiego oraz świętokrzyskiego.

### **Poziom rozwoju gospodarczego województwa podlaskiego na tle kraju**

Powierzchnia ogólna województwa podlaskiego w 2011 r. zajmowała 20 187 km<sup>2</sup>, czyli 6,5% kraju [*Bank danych...* 2011]. W skład województwa podlaskiego wchodziło: 17 powiatów, w tym 3 miasta na prawach powiatu (Białystok, Łomża, Suwałki) oraz 118 gmin (w tym gminy: miejskie – 13, miejsko-wiejskie – 27 i wiejskie – 78) [*Bank danych...* 2011].

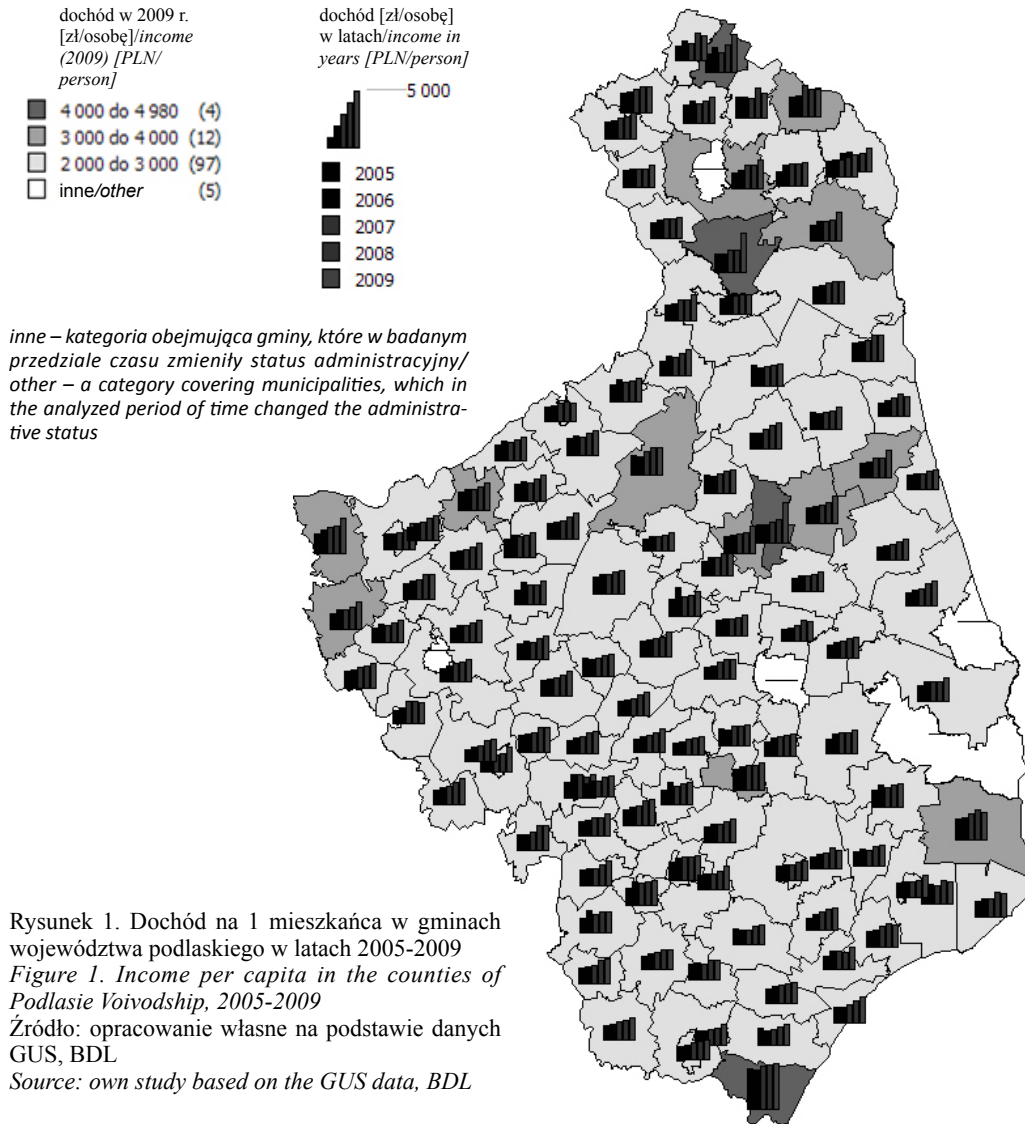
Ludność województwa w 2011 r. stanowiła 3,1% ludności Polski, przy gęstości zaludnienia 59 osób na 1 km<sup>2</sup> (123 osób w kraju) [*Bank danych...* 2011]. Liczba ludności w wieku nieprodukcyjnym na 100 osób w wieku produkcyjnym była wyższa niż średnia w skali kraju (57 osób w stosunku do 55,8). Przyrost naturalny na 1000 ludności wynosił w województwie -0,4 (0,3 w kraju), natomiast saldo migracji wewnętrznych i zagranicznych na pobyt stały na 1000 ludności w województwie wynosiło -1,6 w stosunku do -0,1 w kraju.

Z badań związanych z migracją w gminach województwa podlaskiego [Klepacki, Klepacka 2012] wynika, że bliskość aglomeracji miejskich stymuluje rozwój gmin w formie zasilenia terenów podmiejskich przez osoby, które dojeżdżają do pracy w aglomeracji, co w konsekwencji działa korzystnie na rozwój infrastruktury technicznej i społecznej. W latach 1990-1998 i 1998-2006 jedynie Białystok uzyskał progres ponadprzeciętny pod względem rozwoju miasta, w pozostałych jednostkach (miastach średnich, mniejszych, małych), nawet w tych, w których odnotowano silny rozwój przed uzyskaniem funkcji powiatowej oraz po jej uzyskaniu, nastąpił regres jednostek. Od strony demograficznej do jednostek rozwojowych zaliczono: Suwałki, Augustów, Bielsk Podlaski, Mońki, Brańsk, Nowogród, Jedwabne oraz miasta zlokalizowane w pobliżu Białegostoku. Pozostałe miasta (średnie), takie jak: Łomża, Grajewo, Zambrów, Hajnówka, Siemiatycze, Łapy, Sokółka, Kolno wykazały tendencję depopulacyjną [www.univ.rzeszow.pl].

### **Zróżnicowanie wybranych elementów sytuacji społeczno-ekonomicznej**

Województwo podlaskie znajduje się na 12 pozycji pod względem dochodów netto w Polsce [Cieślak, Rokicki 2013]. Poziom dochodu na 1 mieszkańca w okresie 2005-2009 zaprezentowano na rysunku 1. W badanych gminach mieścił się on w przedziałach: 4980-4000 zł (4 gminy), 4000-3000 zł (12 gmin), 3000-2000 zł (97 gmin) oraz inne (5 gmin). W większości gmin poziom dochodu wykazywał tendencję wzrostową. Tendencja do malejącego poziomu dochodu mogła być spowodowana obniżeniem poziomu atrakcyjności gospodarczej gmin, np. w wyniku zamknięcia zakładów produkcyjnych (np. cukrownia w Łapach), co w konsekwencji przyczyniło się do wzrostu stopy bezrobocia oraz migracji ludności do dużych aglomeracji.

Stopa bezrobocia rejestrowanego była wyższa w województwie podlaskim niż w kraju (14,1% w stosunku do 12,5% w Polsce) [*Bank danych...* 2011]. Ponadto, występują obszary, głównie na południu województwa podlaskiego (powiat siemiatycki), ale również gminy graniczące z województwem warmińsko-mazurskim (powiat grajewski), w których dochód na jednego mieszkańca nie zmienił się w sposób znaczący. Sytuacja ta spowodowana mogła być brakiem nowych miejsc pracy, co przyczyniło się do pogłębiania migracji ludności do ośrodków stwarzających możliwości zarobkowania. Uwagę zwraca jednak tendencja wzrostowa, która w 2009 r. ujawniła się w 3 gminach. Były to gminy: Korycin, Nowinka i Rutka-Tartak. W celu oceny sytuacji przeprowadzono wywiady telefoniczne z przedstawicielami tych gmin. Przyczyną takiej sytuacji w przypadku gminy Rutka-Tartak było wykorzystanie dotacji unijnej Regionalnego Programu Operacyjnego



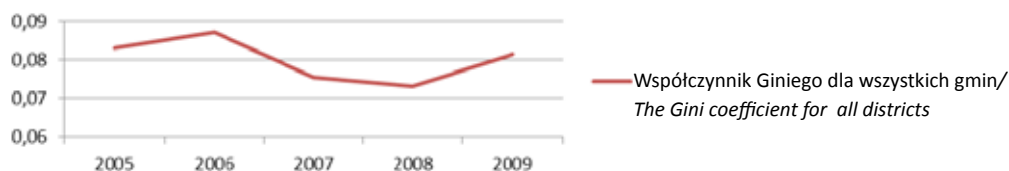
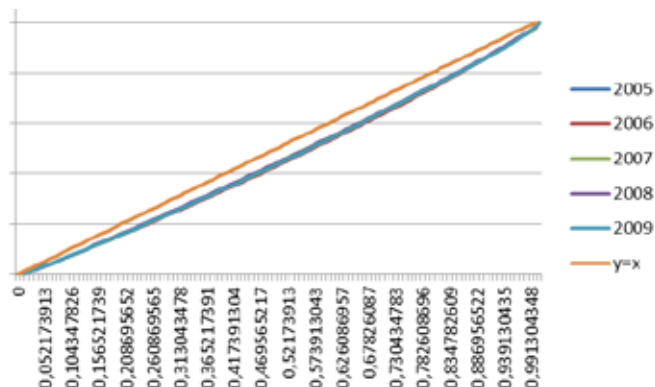
Województwa Podlaskiego (RPOWP) na lata 2007-2013, przeznaczanej na inwestycje drogowe. W przypadku gminy Nowinka oprócz RPOWP, korzystano również z dotacji Programu Rozwoju Obszarów Wiejskich 2007-2013 (PROW 2007-2013), w ramach którego uzyskano środki na odnowę i rozwój wsi. Natomiast gmina Korycin poza tymi dotacjami, wykorzystwała środki z Narodowego Programu Przebudowy Dróg Lokalnych oraz w ramach współpracy z gminą Suchowola pozyskała dodatkowe fundusze na poprawę infrastruktury technicznej (drogi). Ponadto, wzrost dochodów na jednego mieszkańca odnotowano w Białymstoku i byłych miastach wojewódzkich: Łomży i Suwałkach oraz w gminach sąsiadujących z dużymi aglomeracjami [Klepacka 2012].

Do oceny poziomu dochodów w badanych jednostkach, autorzy przyjęli współczynnik Giniego i krzywą Lorenza. Na rysunku 2 przedstawiono krzywe Lorenza obrazujące poziom nierówności dochodów w latach 2005-2009. Im bliżej prostej  $y = x$  znajdowała się krzywa Lorenza, tym nierównomierność była mniejsza. Prezentowane krzywe były prawie identyczne we wszystkich badanych latach.

Rysunek 2. Dochód na 1 mieszkańca w gminach województwa podlaskiego w latach 2005-2009 – krzywe Lorentza

Figure 2. Lorenz curves depicting per capita income in districts of Podlasie province in the period 2005-2009

Źródło: opracowanie własne na podstawie bank danych... 2011  
Source: own study based on the GUS data 2011



Rysunek 3. Współczynnik Giniego w gminach województwa podlaskiego w latach 2005-2009

Figure 3. The Gini coefficient for districts of Podlasie province for the period 2005-2009

Źródło: jak na rys. 2

Source: see fig. 2

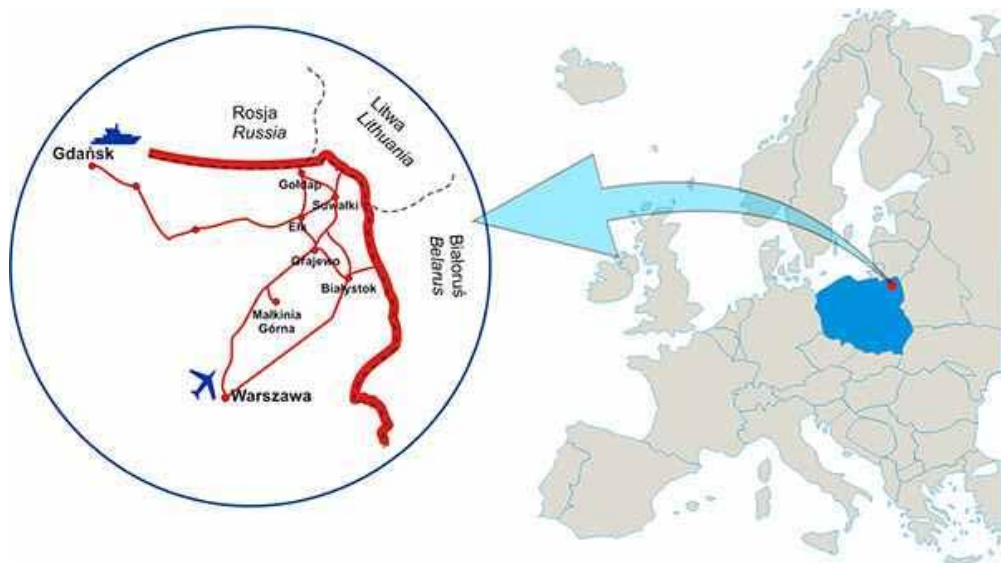
Za miarę nierówności ekonomicznej przyjmuje się współczynnik Giniego, który możemy interpretować jako obszar między krzywą Lorentza, a prostą  $y = x$  wielkością współczynnika (rys. 3). Zaprezentowany współczynnik Giniego nie zmienił się w badanych latach (odchylenia widoczne były przy szczegółowo analizowanej sytuacji dochodowej gmin powiatu siemiatyckiego, w szczególności gminy Mielnik (która w 2009 r. zajmowała 6. pozycję w skali kraju pod względem dochodu ogółem przypadającego na 1 mieszkańca) [Klepacka 2012].

Pozytywną cechą województwa podlaskiego na tle kraju jest stosunkowo dobrze rozwinięte rolnictwo, o czym świadczą plony roślin zbóż i ziemniaków, odpowiednio 76,7 i 87,8% w stosunku do średniej krajowej w 2011 r. (mimo relatywnie niekorzystnych warunków glebowo-klimatycznych). W województwie podlaskim rozwija się dynamicznie produkcja mleka. Pod względem liczby dostawców oraz kwoty mlecznej województwo to zajmuje 2. miejsce w kraju. Od ponad 22,7 tys. dostawców do podlaskich mleczarni trafiło 1928,8 mln t mleka (ponad 19% kwoty krajowej) [Doing business... 2007].

### Zróźnicowanie wybranych elementów gospodarczych

W województwie istnieje Suwalska Specjalna Strefa Ekonomiczna S.A. (SSSE), która jest jedną z 14 takich stref w Polsce (rys. 4). Funkcjonuje także kilka podstref – w Białymstoku, Ełku, Gołdapi, Grajewie, Małkini Górnej. W SSSE zainwestowali m.in.: Pfeleiderer MDF Sp. z o.o., Rockwool Polska Sp. z o.o., Impress Decor Polska Sp. z o.o., Mispol S.A. [Projekt finansowany... 2007]. Dzięki działalności SSSE 25 przedsiębiorstw stworzyło 2,6 tys. miejsc pracy i zainwestowało łącznie 741,1 mln zł.

Strategiczne sektory to przemysł spożywczy (mleczarski – Mlekwita, Mlekpól, mięsny, piwowarski – Browary Łomża, Browar Dojlidy, spirytusowy – Polmos Białystok i owocowo-warzywny, produkcji maszyn i urządzeń – Pronar Sp. z o.o., Samasz Sp. z o.o., Biawar-Nibe Sp. z o.o. Białystok ma rozwinięty przemysł odzieżowy, elektroniczny, maszynowy i metalowy, drzewny, spożywczy oraz materiałów budowlanych. Jest także ośrodkiem handlu ze wschodem,



Rysunek 4. Usytuowanie Specjalnej Suwalskiej Strefy Ekonomicznej na tle kraju i Europy  
 Figure 4. The location of the Suwałki Special Economic Zone in Europe and in Poland  
 Źródło/Source: www.paiz.gov.pl

na terenie miasta odbywają się międzynarodowe Targi Tekstylny-Modowe, Targi Żywności i Przetwórstwa, Targi Konsumpcyjne oraz Targi Rolno-Spożywcze [Projekt finansowany... 2007].

W gminie Orla w Koszkach w 2012 r. powstała inwestycja, która została uznana przez Polską Agencję Informacji i Inwestycji Zagranicznych za największą inwestycję zagraniczną w Polsce w 2010 r. Wartość jej wynosiła 140 mln euro (627,2 mln zł), z czego z programu Innowacyjna Gospodarka pochodziło 145,7 mln zł. W 2012 r. liczba zatrudnionych zwiększyła się o około 50 osób. W fabryce IKEI w Koszkach produkowane są ultra cienkie płyty drewnopochodne (UT-HDF). Trwają prace nad przygotowaniem planu zagospodarowania przestrzennego terenu ponad 50 ha (planowane są tu inwestycje przemysłowe, usługowe itp.) [www.tvp.pl/bialystok/aktualnosci/spoleczne].

Inwestorzy wybierając lokalizację analizując ją pod względem wartości inwestycji i zwrotu wybierają miejsca, w których są lepsze warunki. Lokalizacja ma stworzyć szanse, aby łatwiej, szybciej, sprawniej i taniej, przy jak najmniejszej liczbie ograniczeń i łatwiejszych procedurach skutecznie generować zyski z zainwestowanego kapitału w warunkach niewielkiego ryzyka. Inwestorzy wybierają region, który takie możliwości oferuje w większym stopniu [Zmieniamy Podlasie 2012]. Wśród gmin zaangażowanych w nowe inwestycje należy wymienić gminę Wysokie Mazowieckie, która stała się placem budowy dzięki terenom inwestycyjnym (11,1 ha przy drodze wojewódzkiej). Inwestorów przyciągnęła dobrze przygotowana infrastruktura techniczna. Nowe inwestycje przyczyniły się do ożywienia na rynku pracy, gdzie sezonowo zwiększył się poziom zatrudnienia.

Położenie województwa podlaskiego w geograficznym środku Europy sprawia, że pełni ono istotną rolę w krajowym oraz międzynarodowym systemie komunikacyjnym i przyczynia się do rozwoju regionu. Sieć komunikacyjna jest stale rozbudowywana i modernizowana. W regionie jest 11 przejść granicznych, przebiegają szlaki komunikacyjne ze wschodu na zachód i z północy na południe. Przyszła droga tranzytowa szybkiego ruchu VIA BALTICA połączy kraje bałtyckie z Europą Zachodnią [Aktualizacja nr 2... 2009]. Słabą stroną jest poziom rozwoju infrastruktury technicznej, mierzonej takimi wskaźnikami jak długość sieci wodociągowej, kanalizacyjnej i gazowej.

## Wnioski

1. Nadal odczuwalne są historyczne czynniki zróżnicowania polskich regionów, nie udało się zniwelować opóźnień w poziomie dochodu i inwestycjach. Istnieją także duże różnice w poziomie rozwoju powiatów i gmin.
2. Niska atrakcyjność dla inwestorów sprawiła, że lokalne podmioty gospodarcze nie zapewniają wystarczającej liczby miejsc pracy, głównie ludziom młodym, przyczyniając się do regresu pod względem rozwoju wielu gmin.
3. Szansą na szybszy rozwój województwa podlaskiego jest rozwijająca się SSSE oraz inne inwestycje na tym terenie, a zwłaszcza trakt komunikacyjny VIA BALTICA, który połączy kraje bałtyckie z Europą Zachodnią oraz szlaki komunikacyjne ze wschodu na zachód i z północy na południe.

## Literatura

- Aktualizacja nr 2 Planu działania systemu Państwowe Ratownictwo Medyczne na lata 2009-2010 w województwie podlaskim*. 2009: Podlaski Urząd Wojewódzki w Białymstoku. Białystok.
- Bank Danych Lokalnych*. 2011: GUS, Warszawa.
- Cieślik A., Rokicki B. 2013: *Regional wage determinants in Poland: the empirical verification of the NEG approach*, Bank i Kredyt, 44(2), s. 159-174.
- Doing Business in Eastern Poland*. 2007: Projekt finansowany ze środków Europejskiego Funduszu Rozwoju Regionalnego w ramach Projektu Operacyjnego Rozwoju Polski Wschodniej 2007-2013. Polska Agencja Informacji i Inwestycji Zagranicznych S.A.
- Klepacka A.M. 2012: *Procesy społeczne i gospodarcze zachodzące na obszarach zagrożonych depopulacją (na przykładzie Podlasia)*, Rozprawa doktorska, Warszawa.
- Klepacki B., Klepacka A.M. 2012: *Wyjazdy ludności z terenów peryferyjnych w opinii władz samorządowych na przykładzie województwa podlaskiego*, Roczn. Nauk. SERIA, t. XIV, z. 3, s. 168-171.
- Rosner A. 2010: *Zróżnicowanie przestrzenne rozwoju społeczno-gospodarczego polskiej wsi i tendencję jego zmian*, Kancelaria Senatu Biuro Analiz i Dokumentacji, Dział Analiz i Opracowań Tematycznych, Opinie i ekspertyzy OE-148, sierpień, s. 3-15.
- Zmieniamy Podlasie*. 2012: Informator Regionalnego Programu Operacyjnego Województwa Podlaskiego, nr 4(15) grudzień.
- [www.farmer.pl/produkcja-zwierzeca/bydlo-i-mleko/podlasie-8211-mleczna-kraina,41253.html](http://www.farmer.pl/produkcja-zwierzeca/bydlo-i-mleko/podlasie-8211-mleczna-kraina,41253.html), dostęp 15.01.2013.
- [www.mapa-online.pl/woj-podlaskie,20.html](http://www.mapa-online.pl/woj-podlaskie,20.html), dostęp 20.04.2013.
- [www.polskawschodnia.gov.pl/WstepDoFunduszyEuropejskich/Strony/program.aspx](http://www.polskawschodnia.gov.pl/WstepDoFunduszyEuropejskich/Strony/program.aspx), dostęp 20.04.2013.
- [www.tvp.pl/bialystok/aktualnosci/spoleczne/fabryka-ikei-zwiekszy-zatrudnienie-o-ok-50-osob/6039775](http://www.tvp.pl/bialystok/aktualnosci/spoleczne/fabryka-ikei-zwiekszy-zatrudnienie-o-ok-50-osob/6039775), dostęp 20.04.2013.
- [www.univ.rzeszow.pl/pliki/Zeszyt19/28pdf](http://www.univ.rzeszow.pl/pliki/Zeszyt19/28pdf), dostęp 20.04.2013.
- [www.wrotapodlasia.pl/województwo\\_podlaskie/SSSE](http://www.wrotapodlasia.pl/województwo_podlaskie/SSSE), dostęp 20.04.2013.

## Summary

*The study focuses on the economic development level in Podlaskie Voivodship, while accounting for the economic conditions including the income level per resident, location, and investment. Despite historical burden, which consequently led to a slower development of the north-eastern Poland (in terms of technical and social infrastructure and lower, as compared to the national average, level of income per resident), Podlaskie Voivodship has a possibility of development due to the increasing level of new investment and favorable location, because the area is located in the center of Europe, will contribute to future strong growth of the region.*

Adres do korespondencji  
dr inż. Anna Maria Klepacka, prof. dr hab. Bogdan Klepacki  
Szkoła Główna Gospodarstwa Wiejskiego w Warszawie  
Wydział Inżynierii Produkcji, Katedra Organizacji i Inżynierii Produkcji  
Wydział Nauk Ekonomicznych, Katedra Ekonomiki i Organizacji Przedsiębiorstw  
ul. Nowoursynowska 166, 02-787 Warszawa  
email: anna\_klepacka@sggw.pl, bogdan\_klepacki@sggw.pl