

WOJCIECH KĘDZIORA, MICHAŁ ORZECHOWSKI, ROMAN WÓJCIK, EMILIA WRZOSEK, TOMASZ BORECKI

Drzewostany przejęte z Państwowego Funduszu Ziemi – stan i problemy zagospodarowania

Forest stands acquired from the State Land Fund – the condition and management problems

ABSTRACT

Kędziora W., Orzechowski M., Wójcik R., Wrzosek E., Borecki T. 2019. Drzewostany przejęte z Państwowego Funduszu Ziemi – stan i problemy zagospodarowania. Sylwan 163 (8): 665-674. DOI: <https://doi.org/10.26202/sylvan.2019002>.

In this paper, we present problems with the management of the forests acquired by the State Forests from the State Land Fund. This was particularly an issue in forest districts with a significant share of private forests, e.g. eastern part of Poland. The problem becomes more and more valid because of the latest amendment of the Forest Act in 2016. It gives the State Forests the right of the first purchase of private forests attributed to sale. They may receive forest stands that will generate specific economic problems related to care, conservation, felling maintenance, etc. These are mostly stands with typical features of private forests, resulting from abandoning economic operations, selective acquisition, as well as from the size, shape and neighbourhood of the plots. This study presents the characteristics of almost 2,000 tree stands acquired from the State Land Fund between 1992-2016 by the Siedlce Forest District (SFD), which is a part of the Regional Directorate of the State Forests in Warsaw. SFD has low forest cover (18%), a strong fragmentation of forest complexes and a very large share of private forests (over 75%). The analysis was based primarily on the descriptions of forest stands and the quantitative and qualitative characteristics, presenting at the same time the problems that SFD has with conducting rational forest management in acquired plots. The current status of the forests transferred from the State Land Fund was assessed as unsatisfactory. The main problems in local conditions are: (i) inadequate fixation in acquired parcels next to private forests (difficulty in locating treatments and custody over the State property), (ii) depleted tree stands, (iii) inadequate parcels (too narrow) and (iv) complications related to co-ownership of parts seized plots. The need to carry out joint-assembly works (mainly land consolidation) or to introduce land communities that would facilitate the management of these forests was demonstrated.

KEY WORDS

private forests, land transfer, forest fragmentation

ADDRESSES

Wojciech Kędziora – e-mail: wojciech.kedziora@wl.sggw.pl

Michał Orzechowski – e-mail: michal.orzechowski@wl.sggw.pl

Roman Wójcik – e-mail: roman.wojcik@wl.sggw.pl

Emilia Wrzosek – e-mail: emilia.wrzosek@warszawa.lasy.gov.pl

Tomasz Borecki – e-mail: tomasz.borecki@wl.sggw.pl

Katedra Urządzania Lasu i Ekonomiki Leśnictwa, SGGW w Warszawie; ul. Nowoursynowska 159; 02-776 Warszawa

Wstęp

Na mocy Ustawy... [1991] w zarząd Lasów Państwowych przekazano działki leśne Państwowego Funduszu Ziemi (PFZ). Grunty znajdujące się w zasobie PFZ pochodziły z przekazywania gospodarstw przez rolników na rzecz Skarbu Państwa w zamian za otrzymanie świadczeń emerytalnych. Trafiały tam najczęściej działki wąskie, trudne w zagospodarowaniu. Ustawa nie precyzowała sposobu przekazywania Lasom Państwowym tych nieruchomości. Zdarzało się to na mocy decyzji administracyjnych, ale najczęściej prowadzący państwową ewidencję gruntów kierownicy ówczesnych urzędów rejonowych wpisywali zarząd i władanie właściwego terytorialnie nadleśnictwa w miejsce Państwowego Funduszu Ziemi. Nie sporządzano opisów taksacyjnych przekazywanych lasów i nie stosowano protokołów przekazania, a zatem po zmianie zarządzającego nie było wiadomo, co było przedmiotem przekazania, poza numerem działki, jej położeniem oraz powierzchnią. Zdarzało się również, że część przekazanych w ten sposób działek nie miała dokumentów potwierdzających ich przejście przez Skarb Państwa. Przekazywanie Lasom Państwowym w zarząd i władanie wszystkiego, co w ewidencji gruntów było lasem lub „nadawało się do zalesienia”, powodowało kłopoty organizacyjne. Znaczną część problemów usunęła nowelizacja ustawy o lasach z 1997 roku, w której w art. 2 zapisano:

„1. Związane z przejściem zarządu przekazanie władania:

- 1) lasami, o których mowa w art. 74 ust. 1 ustawy, o której mowa w art. 1, dokonywane jest przez dotychczasowych zarządców,
 - 2) lasami i gruntami przeznaczonymi do zalesienia, o których mowa w art. 74 ust. 3 ustawy, o której mowa w art. 1, dokonywane jest przez wojewodów.
2. Przekazanie władania może nastąpić po uprzednim wydzieleniu geodezyjnym nieruchomości stanowiącej przedmiot przekazania.
3. Z przekazania władania strony sporządzają protokół zdawczo-odbiorczy”.

Od wejścia w życie tych przepisów nieodłącznym elementem przekazywania przedmiotowego zarządu jest sporządzany między przekazującym (wojewodą) a przyjmującym (nadleśniczym) protokół zdawczo-odbiorczy.

Od nowelizacji ustawy o lasach w 2016 roku istnieje możliwość pierwokupu przez nadleśnictwo działek leśnych. Prawo to może być narzędziem regulacji granicy polno-leśnej oraz ułatwić nadzór nad lasami własności Skarbu Państwa, np. poprzez zniesienie współwłasności. Niezależnie od pozytywnych cech tego rozwiązania i ograniczeń prawa własności osób fizycznych (właścicieli lasów prywatnych) nowelizacja ta może spowodować przejście nowych działek leśnych w zarząd nadleśnictw, co (ze względu na ich stan) może utrudnić gospodarkę leśną.

Celem pracy jest kompleksowa ocena stanu zagospodarowania lasów przejmowanych z PFZ w zarząd przez Nadleśnictwo Siedlce w latach 1992-2016. Ocena została przeprowadzona na podstawie danych zawartych w opisach taksacyjnych, ale wzięto również pod uwagę powierzchnię i wymiary (szerokość) przejmowanych działek. Szczególną uwagę zwrócono na ocenę zagospodarowania tych drzewostanów oraz możliwości prowadzenia prawidłowej gospodarki leśnej.

Obszar badań

Badania przeprowadzono na terenie Nadleśnictwa Siedlce położonego we wschodniej części województwa mazowieckiego. Lesistość obszaru w zasięgu terytorialnym nadleśnictwa wynosi około 18%. W poszczególnych gminach na tym terenie waha się od 12% w gminie Siedlce do 31% w gminie Wodynie [Plan... 2016]. Na terenie Nadleśnictwa Siedlce lasy niepaństwowe sta-

nowią aż 76,5% powierzchni. Kompleksy leśne na terenie nadleśnictwa są silnie rozdrobnione i rozrzucone na znacznym terenie [Zugaj 2015].

Ogólna powierzchnia Nadleśnictwa Siedlce według danych na dzień 1 stycznia 2016 roku wynosiła 7381,79 ha, w tym grunty leśne zajmowały 7101,51 ha, a grunty nieleśne – 280,28 ha. Powierzchnia gruntów w zarządzie nadleśnictwa według stanu na 1996 rok wynosiła 6524,70 ha, a różnica wynika w znacznym stopniu z przejęć gruntów z PFZ. Nadleśnictwo sprawuje nadzór nad 25 501 ha lasów prywatnych, które tworzą mozaikę z gruntami państwowymi.

Nadleśnictwo Siedlce w ciągu 24 lat przejęło 1780 działek ewidencyjnych (w tym 1511 o pełnym udziale własności Skarbu Państwa oraz 269 współwłasności). Sumaryczna powierzchnia przejętych gruntów wynosi 663,95 ha (odpowiednio 549,10 i 114,85 ha). Największa część udziału, jaka przypada nadleśnictwu w jednej działce, jest równa $\frac{3}{4}$, a najmniejszy udział wynosi $\frac{8}{216}$.

Materiał i metody

Przedstawione cele zostały zrealizowane na podstawie informacji uzyskanych z archiwum protokołów zdawczo-odbiorczych oraz bazy danych Systemu Informatycznego Lasów Państwowych (SILP). Wykaz przejmowanych drzewostanów został wykonany z podziałem na dwie części: dla przekazanych gruntów własności Skarbu Państwa oraz dla gruntów będących we współwłasności Skarbu Państwa i osób fizycznych.

Pierwotny wykaz gruntów został rozszerzony o cechy charakterystyczne dla każdej działki ewidencyjnej zawarte w opisie taksacyjnym i ewidencji gruntów Nadleśnictwa Siedlce. Dzięki temu przypisano przejętym działkom ewidencyjnym powierzchnie oraz adresy leśne, a także szereg cech i parametrów drzewostanów na tych działkach.

Podczas pozyskiwania danych nie było możliwe dotarcie do charakterystyk wszystkich działek. Nie wszystkie grunty przejęte od dnia wejścia w życie ustawy o lasach pozostają w stanie posiadania Nadleśnictwa Siedlce do dnia dzisiejszego. W szczegółowych analizach zostały uwzględnione grunty, które znajdowały się w stanie posiadania nadleśnictwa na dzień 1 stycznia 2017 roku. Analizom poddano ponad 200 drzewostanów o łącznej powierzchni 1445,07 ha. Na podstawie baz danych SILP przypisano im następujące dane: typ siedliskowy lasu, zgodność składu gatunkowego z celem hodowlanym, jakim jest typ drzewostanu, gatunek panujący, współczynnik zadrzewienia, zniekształcenie siedliska, wskazania gospodarcze, klasa wieku oraz jakość techniczna i hodowlana (wszystkie elementy zgodnie z Instrukcją... [2011]).

Elementem poddanym analizie były również wymiary działek. Ze względu na lokalnie tradycyjny układ wąskich pasów własnościowych wzięto pod uwagę jedynie ich szerokość i powierzchnię, decydujące o możliwości prowadzenia racjonalnej gospodarki leśnej. Szerokość działek ustalono na podstawie map gospodarczych oraz leśnej mapy numerycznej. Wyodrębniono następujące grupy szerokości: 0-15 m, 15-30 m, 30-45 m, 45-60 m oraz powyżej 60 m. Jeżeli kilka przejętych działek ewidencyjnych graniczyło ze sobą bezpośrednio i wspólnie tworzyły jedno wydzielenie, łączono ich szerokość i powierzchnię (dalej opisywane są jako działki).

Problemy związane z zagospodarowaniem drzewostanów zostały zanalizowane na podstawie zgodności składu gatunkowego z celem hodowlanym, wieku drzewostanów oraz wskazań gospodarczych zgodnie z metodyką proponowaną przez Stępnia [1998].

Wyniki

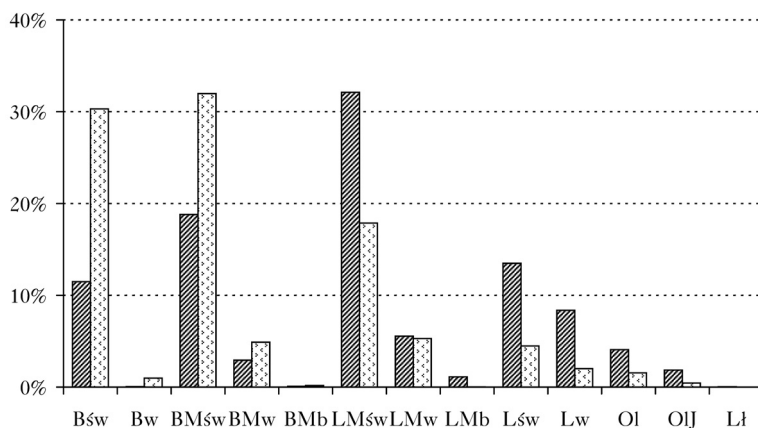
W lasach Nadleśnictwa Siedlce dominują siedliska lasowe (około 60%). Siedliska borowe stanowią około 30% powierzchni (ryc. 1). Lasy przejęte z PFZ charakteryzują się dużo mniejszą żyźnością i są zdominowane przez siedliska borowe (~70%). Niższa żyźność gleb wynikać może

z dwóch przyczyn – szacunkowego charakteru oceny siedliskowego typu lasu w trakcie sporządzania uproszczonych planów urządzenia lasu dla tych wydziełów albo efektu zalesiania gruntów rolniczo marginalnych, najuboższych.

Struktura gatunkowa przyjętych drzewostanów w odniesieniu do drzewostanów pozostałych według gatunku panującego istotnie się różni (ryc. 2). W lasach przyjętych dominuje sosna. Udział brzozy jest podobny, natomiast w drzewostanach przyjętych jest znacznie mniej dębu i olszy, co może mieć związek z różnicami siedliskowymi.

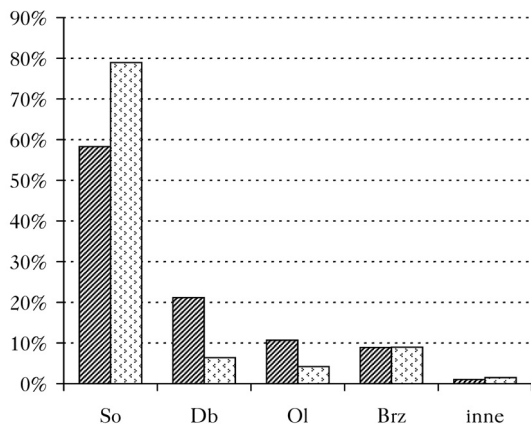
Przeciętny wiek drzewostanów na gruntach przyjętych z PFZ został wyliczony jako średnia ważona klas wieku drzewostanów i wynosi 50 lat. Jest on niższy o 12 lat od przeciętnego wieku pozostałych drzewostanów w Nadleśnictwie Siedlce [Plan... 2016]. Na gruntach przyjętych z PFZ występuje więcej drzewostanów I, II i III klasy wieku, a w kolejnych klasach wieku ich udział jest mniejszy niż w przypadku lasów pozostałych (ryc. 3). Drzewostany na gruntach przyjętych są więc znacznie młodsze.

Stopień zgodności składu gatunkowego drzewostanów przyjętych z PFZ jest wyższy (80%) niż dla pozostałych drzewostanów (około 60%). Wynika to zapewne z faktu, że drzewostany te występują na siedliskach borowych (BMśw i Bśw), na których panuje głównie sosna. Zjawisko



Ryc. 1.

Udział typów siedliskowych lasu na gruntach przyjętych z PFZ (jasny) i pozostałych (ciemny)
Forest site types on the lands acquired from State Land Fund (light) and other areas (dark)



Ryc. 2.

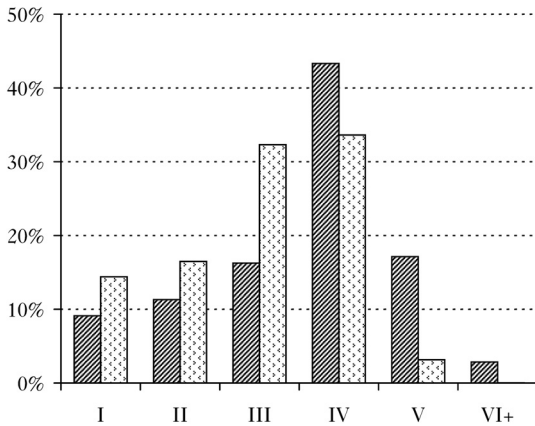
Struktura gatunkowa drzewostanów na gruntach przyjętych z PFZ (jasny) i pozostałych (ciemny)

Dominant species composition on the lands acquired from State Land Fund (light) and other areas (dark)

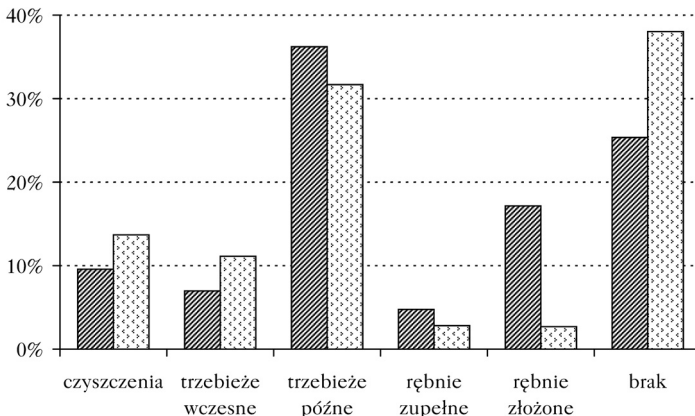
to ułatwia uzyskanie celu hodowlanego i z tego punktu widzenia drzewostany te nie stanowią istotnego problemu hodowlanego.

Przeanalizowano rodzaj czynności hodowlanych zaplanowanych we wskazaniach hodowlanych (ryc. 4). Stwierdzono, że zwiększony w stosunku do pozostałych drzewostanów jest udział czyszczeń i trzebieży wczesnych, a mniejszy trzebieży późnych i rębni. Wynika to zapewne ze struktury wiekowej przejętych drzewostanów. Nieznaczny udział rębni złożonych jest skutkiem niewielkiej powierzchni siedlisk lasowych. Zastanawiający jest duży udział drzewostanów bez wskazania zabiegów, co może wynikać z obniżonego zadrzewienia przejętych lasów. Wykonanie zabiegów przedrębnych na gruntach byłego PFZ zostało zaplanowane na 57% terenu, a rębni na 5%.

Oceniono także jakość techniczną i hodowlaną przejętych drzewostanów. Nie występują drzewostany o jakości technicznej w stopniu 1. Udział stopnia 2 wynosi 51%, natomiast stopni 3 i 4 łącznie 49%. Należy stwierdzić, że przejęte drzewostany charakteryzują się słabą jakością techniczną. W pozostałych drzewostanach Nadleśnictwa dominuje 2 klasa jakości technicznej (ponad 65%). Jakość hodowlana przejętych drzewostanów jest średnia. Ocenę 22 oraz 23 (przyjętą za Instrukcją... [2011]) otrzymało 96% wszystkich ocenionych drzewostanów.



Ryc. 3.
Struktura klas wieku na gruntach przejętych z PFZ (jasny) i pozostałych (ciemny)
Age classes structure on the lands acquired from State Land Fund (light) and other areas (dark)



Ryc. 4.

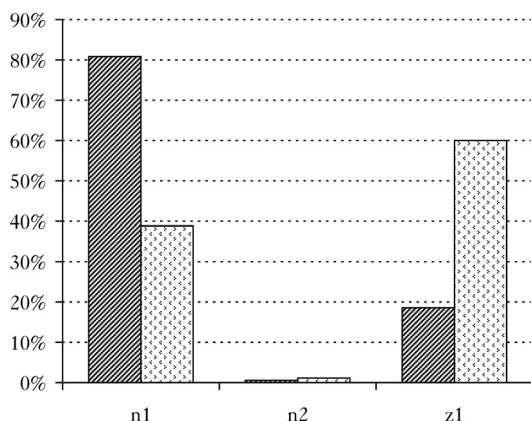
Zaplanowane czynności gospodarcze na gruntach przejętych z PFZ (jasny) i pozostałych (ciemny)
Planned treatments on the lands acquired from State Land Fund (light) and other areas (dark)

Stwierdzono, że siedliska lasów przejętych są w 60% zniekształcone (ryc. 5). Nie były dostępne dane dotyczące stanu siedlisk określonego według obecnie obowiązującej metodyki, różniącej przyczyny tego zniekształcenia. Ze względu na dominację siedlisk borowych wysoki udział siedlisk zniekształconych może wynikać z ich porolności (obecnie oznaczanej w Instrukcji... [2011] jako „z1a”).

Drzewostany przejęte z PFZ charakteryzują się bardzo małą powierzchnią (ryc. 6). Wielkość działki waha się od 0,0001 ha (tj. 1 m²!) do 73,192 ha. Średnia powierzchnia wynosiła 0,882 ha. Ponad 80% drzewostanów zajmuje powierzchnię poniżej 1 ha, a około 18% powierzchnię do 5 ha. Analiza szerokości działek, na których występują drzewostany przejęte z PFZ, wykazała, że dominują wśród nich wąskie i niesąsiadujące ze sobą wydzielenia (ryc. 7), co istotnie odbiega od struktury szerokości wydzieleń nadleśnictwa.

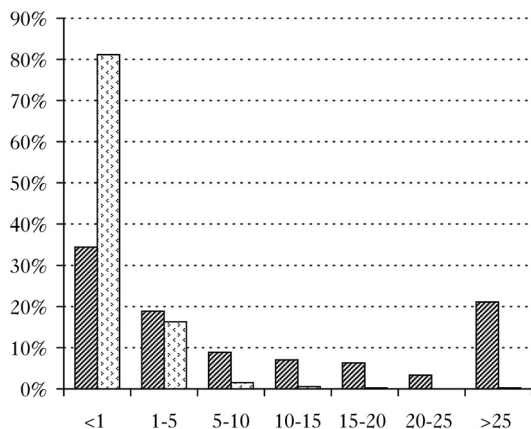
Dyskusja

Przejęcie drzewostanów z Państwowego Funduszu Ziemi powiększyło powierzchnię leśną nadleśnictwa, ale jednocześnie zwiększyło rozproszenie i rozdrobnienie kompleksów leśnych w zarządzie Nadleśnictwa Siedlce. Struktura przestrzenna lasów tego nadleśnictwa była problematyczna już przed uzyskaniem gruntów z PFZ. Rozdrobnienie kompleksów leśnych jest traktowane jako jeden z problemów kształtowania krajobrazu i ekonomicznego wykorzystania przestrzeni Polski [Baran-Zgłobicka, Zgłobicki 2012]. Pod szczególną presją nadmiernej mozaikowości krajo-



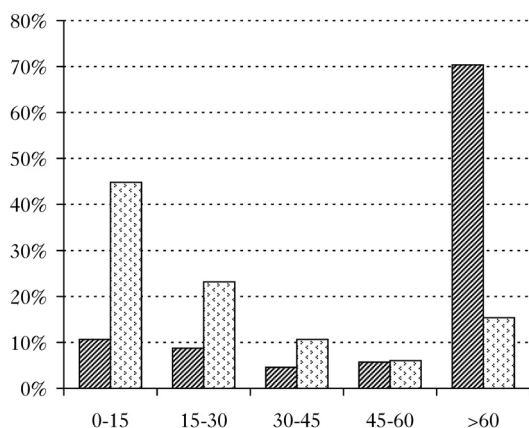
Ryc. 5.

Zniekształcenie siedlisk na gruntach przejętych z PFZ (jasny) i pozostałych (ciemny)
Habitat distortion on the lands acquired from State Land Fund (light) and other areas (dark)



Ryc. 6.

Powierzchnia [ha] działek na gruntach przejętych z PFZ (jasny) i pozostałych (ciemny)
Area [ha] of parcels on the lands acquired from State Land Fund (light) and other areas (dark)



Ryc. 7.

Szerokość [m] działek na gruntach przejętych z PFZ (jasny) i pozostałych (ciemny)
Width [m] of parcels on the lands acquired from State Land Fund (light) and other areas (dark)

brazu znajdują się tereny od dawna użytkowane rolniczo przez lokalną społeczność, na glebach nieco wyższych klas jakości. Zmniejsza to udział lasów tworzących zwarte kompleksy i sprzyja kultywowaniu podziałów nieruchomości w wyniku dziedziczenia.

Zarządzanie drzewostanami własności Skarbu Państwa położonymi wśród lasów innej własności jest nieefektywne. Największym problemem terenów przekazywanych z PFZ jest brak rozpoznawalnych w terenie punktów granicznych. Fakt ten utrudnia sprawowanie nadzoru nad własnością Skarbu Państwa – uniemożliwia egzekwowanie praw własności, udowodnienie wykroczeń lub przestępstw przeciwko majątkowi państwa itp.

Kształt działek leśnych wynika z historii ich podziałów w ramach międzypokoleniowego dziedziczenia. Jest to bardziej istotny problem niż dla terenów rolniczych, na których wytworzył się w Polsce swoisty i zauważany w literaturze typ pól paskowych [Mecus 1995]. W lasach spotykamy się z tzw. grzebieniem własnościowym – o działkach wąskich i długich, o szerokości nawet 0,25-1 m. Wiele z przejętych gruntów w analizowanym nadleśnictwie jest zbyt wąskich do prowadzenia prawidłowej gospodarki leśnej. Uważa się, że minimalna szerokość działki musi być większa niż 15 m [Puchniarski 2002; Zasady... 2011; Zarządzenie... 2016]. Z przeprowadzonych badań wynika, że spośród przejętych terenów tylko 55% charakteryzuje się szerokością ponad 15 m, tak więc na pozostałych prowadzenie racjonalnej gospodarki leśnej jest praktycznie niemożliwe. Rozwiązaniem tego problemu mogłaby być procedura scalania i podziału gruntów, która przynosi efekty na gruntach rolniczych [Woch 2012]. Jest to proces, który nie tylko optymalizuje sposób użytkowania gruntów, lecz także zwiększa skuteczność planowania przestrzennego na terenach niezurbanizowanych [Sonnenberg 1996], również z punktu widzenia optymalizacji pełnienia funkcji pozaprodukcyjnych [van Lier 2000]. Scalanie gruntów rolnych w sposób oczywisty zwiększa opłacalność gospodarki [Pašakarnis, Maliene 2010], chociaż ze względów środowiskowych i przesłanek ochrony przyrody nie powinno być prowadzone bez ograniczeń [van Dijk 2007; Staniak 2009]. Scalanie gruntów rolniczych niesie za sobą pewne ryzyko niekorzystnych zmian środowiskowych związanych z intensyfikacją produkcji rolnej, gospodarką wodną i ograniczaniem różnorodności biologicznej ekosystemów [Yu i in. 2010]. Na terenach leśnych oddziaływanie scalania gruntów może mieć skutki pozytywne zarówno z ekonomicznego, jak i ochronnego punktu widzenia. Jest to jednak utrudnione ze względu na dodatkową cechę – wartość lasu i niechęć właścicieli do wprowadzania zmian własnościowych. Przejmowanie gruntów leśnych w zarząd przez nadleśnictwo wprowadza możliwość ujednoczenia sposobów prowadzenia gospodarki leśnej, a także tworzenia ładu przestrzennego lasów.

Ze względu na specyfikę siedliskową lokalnych lasów struktura gatunkowa przejętych drzewostanów różni się od struktury gatunkowej Nadleśnictwa Siedlce. Dominują lasy sosnowe na siedliskach borowych. Drzewostany przejęte z PFZ są zdominowane głównie przez drzewa młodszych klas wieku, bez udziału KO i KDO oraz z niewielkim udziałem starszych klas wieku. Dominują zatem fazy rozwojowe wymagające zabiegów pielęgnacyjnych istotnych dla trwałości lasu, ale deficytowych pod względem ekonomicznym. Rozdrobnienie objętych nimi działek dodatkowo utrudnia sprzedaż uzyskanego w ten sposób surowca drzewnego.

Zróżnicowanie strukturalne poszczególnych drzewostanów, będące wynikiem zaniechań zabiegów pielęgnacyjnych oraz przerębowego sposobu użytkowania lasu, nie pozwala na ocenę zagrożenia stabilności opartej na weryfikacji wskaźnika smukłości. Dane przeciętne dla gatunku i piętra nie oddają rzeczywistości lokalnie przegęszczonych fragmentów lasu. Obserwacje własne pozwalają zauważyć, że takie strefy podwyższonego ryzyka wystąpienia uszkodzeń od wiatru i śniegu spotyka się znacznie częściej w lasach prywatnych niż podlegających systematycznej pielęgnacji drzewostanach własności Skarbu Państwa.

Dużym problemem gospodarczym jest prowadzenie gospodarki leśnej na gruntach pozostających we współwłasności. W celu realizacji zaplanowanych w uproszczonych planach urządzenia lasu wskazań gospodarczych wymagane jest uzyskanie zgody wszystkich współwłaścicieli danego lasu. Niejednokrotnie zdarza się, że współwłaściciele już nie żyją, a sprawy spadkowe nie są uregulowane, więc uzyskanie takiej zgody nie jest możliwe. W wielu przypadkach nie można jej uzyskać, ponieważ nie ma kontaktu ze współwłaścicielami widniejącymi w rejestrach ewidencji gruntów i budynków (EGiB) oraz danych ewidencji ludności w urzędach gmin. Często współwłaściciele nie wykazują zainteresowania stanem ich lasów, co powoduje, że prowadzenie gospodarki leśnej na gruntach we współwłasności jest wręcz niemożliwe. Zjawisko to jest znane z innych krajów europejskich [Elands i in. 2004a, b]. Wiersum i in. [2005] wykazali, że około $\frac{1}{3}$ właścicieli niewielkich lasów, zazwyczaj ekonomicznie niezależnych od gospodarki leśnej, nie wykazuje zainteresowania swoją własnością. To zjawisko będzie się pogłębiać wraz z procesami zmian strukturalnych społeczeństwa w Polsce [Orzechowski, Kamińska 2018]. Wszystkie wymienione powyżej problemy wymagają rozwiązania systemowego na etapie prac nad nowelizacją ustawy o lasach.

Istnieje wiele problemów związanych z racjonalnym gospodarowaniem gruntami przejętymi z Państwowego Funduszu Ziemi. Konieczne jest szukanie rozwiązań, które poprawią obecną sytuację. Najprostszym byłby wykup gruntów prywatnych w celu regulacji przebiegu granicy własności. Od nowelizacji ustawy o lasach, dającej prawo pierwokupu nadleśniczemu w transakcjach dotyczących lasów prywatnych, stało się to łatwiejsze. Możliwa jest również zamiana gruntów z właścicielami prywatnymi, aby uzyskać komasację działek państwowych albo dostęp do drogi publicznej. Zamiana gruntów na terenie nadleśnictwa jest jednak praktycznie niemożliwa. Utrudnia ją uzależnienie od planów miejscowych. Na przykład w RDLP w Warszawie wymagane jest, by dla zamienianych gruntów był uchwalony aktualny miejscowy plan zagospodarowania przestrzennego [Zarządzenie... 2013]. Stan uchwalania tych dokumentów prawa miejscowego w gminach obejmuje zaledwie 29,2% powierzchni kraju i wykazuje dominację gruntów użytkowanych rolniczo i terenów zurbanizowanych, a tereny zieleni i wód (w tym lasy) stanowią tylko około 20% [Śleszyński i in. 2015]. Być może to uzależnienie od obowiązywania aktów prawa miejscowego nie będzie obowiązywało w całym kraju. Problematyczne jest również rozwiązanie współwłasności. W przypadku takich gruntów, w których udział Skarbu Państwa powierzony w zarząd nadleśnictwa powierzchniowo przekracza 1,00 ha lub areal pozwala na prowadzenie racjonalnej gospodarki leśnej, należy dążyć do wyjścia ze współwłasności przez np. geodezyjny podział działki.

Wnioski

- ✦ Przekazywanie lasów Państwowego Funduszu Ziemi w zarząd nadleśnictw należy uznać za rozwiązanie dobre z punktu widzenia komasacji gruntów leśnych, powodujące jednak szereg problemów organizacyjnych: urzędzeniowych, hodowlanych i ochronnych.
- ✦ Aktualny stan lasów przekazanych z PFZ na terenie Nadleśnictwa Siedlce jest niezadowalający, co wynika przede wszystkim z ich obniżonej jakości technicznej i hodowlanej, złego stanu sanitarnego oraz kształtu, rozmiaru i sąsiedztwa działek.
- ✦ Zaleca się wykorzystanie prac komasacyjnych (scalenie i podział nieruchomości, wymiana lub wykup gruntów) w celu regulacji granicy własności oraz zwiększenia efektywności planowania i gospodarowania w lasach majątku Skarbu Państwa.
- ✦ Realizacja procedury komasacyjnej umożliwi przeprowadzenie zabiegów hodowlanych (wprowadzanie podszytów i podsadzeń, polepszenie składu gatunkowego poprzez eliminację gatunków niepożądanych czy przebudowę z zastosowaniem odpowiedniej rębni) poprawiających stan i jakość drzewostanów.

Literatura

- Baran-Zgłobicka B., Zgłobicki W. 2012. Mosaic landscapes of SE Poland: should we preserve them? *Agroforestry Systems* 85: 351-365. DOI: <https://doi.org/10.1007/s10457-011-9436-x>.
- van Dijk T. 2007. Complications for traditional land consolidation in Central Europe. *Geoforum* 38: 505-511. DOI: <https://doi.org/10.1016/j.geoforum.2006.11.010>.
- Elands B. H. M., O'Leary T. N., Boerwinkel H. W. J., Wiersum K. F. 2004b. Forests as a mirror of rural conditions; local views on the role of forests across Europe. *Forest Policy and Economics* 6 (5): 469-482. DOI: <https://doi.org/10.1016/j.forpol.2004.01.003>.
- Elands B. H. M., O'Leary T. N., Wiersum K. F. 2004a. What do urbanised and rural societies expect from their forests? W: *Proceedings IUFRO European Regional Conference 'Forestry Serving Urbanised Societies'*. Copenhagen, Denmark, August 27-30, 2002. *IUFRO World Series* 14: 233-254.
- Instrukcja urządzania lasu. 2011. Część 1. Instrukcja sporządzania planu urządzania lasu dla nadleśnictwa. Załącznik do Zarządzenia nr 55 Dyrektora Generalnego Lasów Państwowych z dnia 21 listopada 2011 r. Warszawa.
- van Lier H. N. 2000. Land use planning and land consolidation in the future in Europe. *Zeitschrift für Kulturtechnik und Landentwicklung* 41: 138-143.
- Meeus J. H. A. 1995. Pan-European landscapes. *Landscape and Urban Planning* 31 (1-3): 57-79. DOI: [https://doi.org/10.1016/0169-2046\(94\)01036-8](https://doi.org/10.1016/0169-2046(94)01036-8).
- Orzechowski M., Kamińska M. 2018. Partycypacja społeczeństwa w planowaniu urzędzeniowym w lasach prywatnych. *Sylvan* 162 (4): 314-324. DOI: <https://doi.org/10.26202/sylvan.2018003>.
- Pašakarnis G., Maliene V. 2010. Towards sustainable rural development in Central and Eastern Europe: applying land consolidation. *Land Use Policy* 27 (2): 545-549. DOI: <https://doi.org/10.1016/j.landusepol.2009.07.008>.
- Plan Urządzania Lasu dla Nadleśnictwa Siedlce na lata 2016-2025 wg stanu na 01 stycznia 2016 r. 2016. Biuro Urządzania Lasu i Geodezji Leśnej, Oddział w Warszawie.
- Puchniarski T. H. 2002. Przebudowa drzewostanów – poradnik leśniczego. PWRiL, Warszawa.
- Sonnenberg J. 1996. The European dimensions and land management policy issues (land readjustment and land consolidation as tools for development). W: *Land Management in the Process of Transition*. FIG Commission 7, Budapest.
- Staniak M. 2009. Zrównoważony rozwój obszarów wiejskich w aspekcie środowiskowym. *Woda – Środowisko – Obszary Wiejskie* 27:187-194.
- Stępień E. 1998. Metodyczne podstawy kompleksowej oceny stanu lasu. *Sylvan* 10 (140): 15-26.
- Śleszyński P., Andrzejewska M., Cerić D., Deręgowska A., Komornicki T., Rusztecka M., Solon J., Sudra P., Zielińska B. 2015. Analiza stanu i uwarunkowań prac planistycznych w gminach w 2014 roku. Instytut Geografii i Przestrzennego Zagospodarowania PAN na zlecenie Ministerstwa Infrastruktury i Budownictwa, Warszawa.
- Ustawa z dnia 28 września 1991 r. o lasach. 1991. Dz. U. Nr 101, poz. 444 (z późn. zm.).
- Wiersum K. F., Elands B. H. M., Hoogstra M. A. 2005. Small-Scale Forest Ownership across Europe: Characteristics and Future Potential. *Small-scale Forest Economics, Management and Policy* 4 (1): 1-19.
- Woch F. 2012. Ocena efektywności scalen gruntów realizowanych w Polsce w ramach wspólnej polityki rolnej Unii Europejskiej. *Infrastruktura i Ekologia Terenów Wiejskich* 2 (3): 101-112.

Yu G. M., Feng J., Che Y., Lin X., Hu L., Yang S. 2010. The identification and assessment of ecological risks for land consolidation based on the anticipation of ecosystem stabilization: A case study in Hubei Province, China. *Land Use Policy* 27: 293-303. DOI: <https://doi.org/10.1016/j.landusepol.2009.03.004>.

Zarządzenie Nr 7 Dyrektora Regionalnej Dyrekcji Lasów Państwowych w Warszawie z dnia 11 lutego 2013 r. 2013.

Zarządzenie Nr 35 Dyrektora Generalnego Lasów Państwowych z dnia 29 czerwca 2016 r. 2016 w sprawie udostępniania drzewostanów siecią szlaków operacyjnych w jednostkach organizacyjnych Lasów Państwowych. 2016. Znak sprawy: OR.5113.1.2016.

Zasady hodowli lasu. 2011. CILP, Warszawa.

Zugaj L. 2015. 70 lat Nadleśnictwa Siedlce. Kwidzyn.