

Alina Syp\*, Anita Gębka\*\*

\*Instytut Uprawy Nawożenia i Gleboznawstwa – PIB w Puławach,

\*\* Powiatowy Zespół Doradztwa Rolniczego w Łęcznej

## WPLYW PROGRAMU ROLNOŚRODOWISKOWEGO NA ZADOWOLENIE ROLNIKÓW Z WYKONYWANEJ PRACY

### IMPACT OF AGRI-ENVIRONMENTAL PROGRAMME ON JOB SATISFACTION OF FARMERS

**Słowa kluczowe:** badanie ankietowe, program rolnośrodowiskowy, skala Likerta, sytuacja finansowa gospodarstwa

*Key words:* survey, agri-environmental programme, Likert scale, farm financial situation

*JEL codes:* Q12, Q18

**Abstrakt.** Celem badań było określenie satysfakcji rolników z wykonywanej pracy oraz ocena sytuacji finansowej w gospodarstwie. Analiza została wykonana na podstawie badania ankietowego przeprowadzonego na terenie powiatu łęczyńskiego wśród gospodarstw składających wnioski o dopłaty bezpośrednie. Badaniem objęto 152 gospodarstwa. Były to gospodarstwa zarówno uczestniczące w programie rolnośrodowiskowym (AEP), jak i pozostałe. Pytania w formularzu zostały opracowane z wykorzystaniem skali Likerta. Nie stwierdzono istotnej statystycznie różnicy w ocenie zadowolenia z pracy i sytuacji finansowej gospodarstw pomiędzy obiema analizowanymi grupami. Stwierdzono, że wielkość gospodarstwa i jego sytuacja finansowa są istotnie dodatnio skorelowane z zadowoleniem z pracy w gospodarstwie. Dochody z pracy poza gospodarstwem deklarowało 73% gospodarstw korzystających z AEP, a tylko 59% gospodarstw pozostałych. Z przeprowadzonej analizy wynika, że dochody z pracy poza gospodarstwem są ujemnie skorelowane z zadowoleniem z pracy w gospodarstwie.

## Wstęp

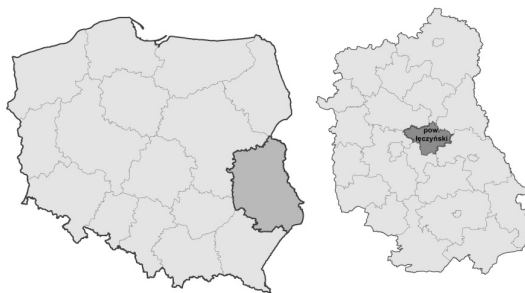
Programy rolnośrodowiskowe (AEP) wdrażane są na terenie Unii Europejskiej (UE) od 1992 roku, zgodnie z *Rozporządzeniem 2078/92/WE z dnia 30 czerwca 1992 r. o metodach produkcji rolniczej zgodnej z wymogami ochrony środowiska i ochrony krajobrazu* [Kucharska 2011]. Celem programu jest poprawa środowiska przyrodniczego na obszarach wiejskich przez promowanie zrównoważonego systemu gospodarowania, odpowiedniego użytkowania gleb i ochrony wód oraz ochronę zagrożonych lokalnych ras zwierząt i odmian roślin uprawnych [MRiRW 2011]. Udział w programie AEP jest dobrowolny, a za świadczenie usług na rzecz ochrony środowiska rolnicy uzyskują wsparcie finansowe [Kucharska 2011]. Otrzymany dodatkowy dochód powinien wpłynąć na stabilizację finansową gospodarstwa [Severini i in. 2016]. Zadowolenie z pracy uznawane jest za rzecz ważną, ale rzadko postrzegane jest w szerszym wymiarze [Besser, Mann 2015]. Ludzie oceniają swoją sytuację przez porównywanie się z otaczającym środowiskiem, a w przypadku rolnictwa jest to pozycjonowanie swojego gospodarstwa na tle lokalnej zbiorowości [Clark i in. 2008]. Jednym z czynników mających wpływ na satysfakcję rolnika z pracy jest wielkość gospodarstwa. Gospodarstwa duże zapewniają większe dochody niż małe gospodarstwa, a przez to zapewniają bezpieczeństwo finansowe rolnikowi. Zgodnie z hierarchią potrzeb według teorii Masłowa [1943] rolnicy po zabezpieczeniu swojej sytuacji ekonomicznej mogą dążyć do zaspokajania potrzeb wyższego rzędu, takich jak potrzeby społeczne i samorealizacja. Dlatego też zakłada się, że w programach AEP uczestniczą rolnicy, którzy mają większe gospodarstwa.

Celem pracy jest ocena satysfakcji z pracy rolników korzystających ze wsparcia w ramach Programu Rozwoju Obszarów Wiejskich (PROW), tj. w gospodarstwach uczestniczących w programie AEP i pozostałych.

## Material i metodyka badań

Badanie przeprowadzono na terenie powiatu łęczyńskiego, który położony jest w województwie lubelskim (rys. 1). Powierzchnia tego powiatu wynosi 636,6 km<sup>2</sup>, z czego użytki rolne zajmują 476,7 km<sup>2</sup>, co stanowi 75% powierzchni ogółem [GUS 2014a]. Wśród użytków rolnych dominują grunty orne – 69%. Udział powierzchni łąk, pastwisk i sadów wynosi odpowiednio 19, 5 i 2%. W powiecie łęczyńskim jest 57,6 tys. mieszkańców, z czego w gminach wiejskich mieszka 58% populacji. Na terenie powiatu łęczyńskiego dominuje uprawa następujących roślin: zboża (75%), uprawy przemysłowe (7%), warzywa gruntowe (5%), burak cukrowy, ziemniak, rzepak i rzepik (po 3% każdy). Średnia powierzchnia gospodarstwa w tym powiecie na podstawie spisu rolnego w 2010 roku wynosiła 6,07 ha i była mniejsza niż średnia dla województwa (6,41 ha) i Polski (7,93 ha) [GUS 2014b]. Struktura gospodarstw przedstawiała się następująco: działki rolne do 1 ha zajmowały 2% powierzchni gruntów ornych, gospodarstwa rolne od 1 do 5 ha – 23%, od 5 do 15 ha – 41% i powyżej 15 ha – 34% powierzchni gruntów ornych. Na terenie powiatu łęczyńskiego znajdowało się 7,5 tys. gospodarstw, z czego w 2010 roku 7 tys. gospodarstw miało dochody tylko z działalności rolniczej, a 1550 gospodarstw uzyskiwało dochody również z pozarolniczej działalności gospodarczej.

Rysunek 1. Położenie powiatu łęczyńskiego  
*Figure 1. Łęczna county location*  
 Źródło: opracowanie własne  
*Source: own study*



Badanie ankietowe przeprowadzono wśród rolników składających wnioski o dopłaty w biurze powiatowym Agencji Restrukturyzacji i Modernizacji Rolnictwa (ARiMR) w Łęcznej w okresie od 15 marca do 15 czerwca 2016 roku. W ankietyzacji uczestniczyły 152 osoby. Ankieta zawierała pytania dotyczące ogólnych informacji o gospodarstwie, uczestnictwa w programie rolnośrodowiskowym oraz oceny finansowej sytuacji gospodarstwa. Zadowolenie z pracy w gospodarstwie zostało ocenione na podstawie 10-punktowej skali Likerta, gdzie 1 oznaczał całkowite niezadowolenie z pracy, a 10 określało całkowite zadowolenie z pracy. Sytuację finansową oceniono za pomocą 5-punktowej skali Likerta, w której: 1 to sytuacja bardzo zła, 2 – raczej zła, 3 – wystarczająca, 4 – raczej dobra i 5 – bardzo dobra. Ponadto, respondentom zadano pytanie, czy wielkość gospodarstwa powinna zapewnić taką produkcję, aby gospodarstwo mogło istnieć. To pytanie oceniano w skali od 1 do 5 pkt. Wartość 1 odpowiadała stwierdzeniu zdecydowanie się nie zgadzam, 2 – raczej się nie zgadzam, 3 – nie mam zdania, 4 – raczej się zgadzam i 5 – zdecydowanie się zgadzam. Następnie dokonano analizy danych przy użyciu programów Excel i Statistica 10. Ponieważ analizowane dane nie miały rozkładu normalnego i wariancje były różne, do analizy wykorzystano nieparametryczny test Manna-Whitneya. Następnie zbadano korelacje pomiędzy zmiennymi w obu analizowanych grupach gospodarstw.

## Wyniki

Szczegółowe porównanie analizowanych gospodarstw przedstawiono w tabeli 1. W analizowanej grupie 34% gospodarstw wdrażało programy rolnośrodowiskowe (AEP). W próbie ogółem udział kobiet (47%) wśród respondentów był mniejszy niż mężczyzn (53%). Jednak w gospodarstwach uczestniczących w AEP udział kobiet i mężczyzn był na jednakowym poziomie, tj. 50%. Rozkład wiekowy dla uczestników AEP w każdej grupie przekraczał 30%, podczas gdy

wśród rolników nieuczestniczących w AEP był bardziej zróżnicowany. Andrea Zimmermann i Wolfgang Britz [2016] zbadali, że tylko w 29% krajów UE wiek rolnika ma wpływ na uczestnictwo w programach rolnośrodowiskowych. Udział rolników z wykształceniem wyższym był większy w grupie wdrażających AEP niż w gospodarstwach niekorzystających z programu. Oznacza to, że posiadane wykształcenie w badanej grupie było czynnikiem decydującym o korzystaniu z funduszy w ramach AEP. Jest to zgodne z wynikami badań Simony Fielke i Douglasa Bardsleya [2014], którzy twierdzili, że rolnicy z wyższym wykształceniem są bardziej skłonni do priorytetowego traktowania środowiska.

W badanej grupie rolników uczestniczących w AEP 73% rolników miało dodatkowe dochody. Udział gospodarstw powyżej 5 ha w badanej próbie wynosił 93 i 75%, odpowiednio dla gospodarstw uczestniczących w AEP i pozostałych. Średnia wielkość gospodarstwa uczestniczącego w AEP wynosiła 44,78 ha, a pozostałych 25,28 ha (tab. 2). Różnica ta nie była istotna statystycznie. A. Zimmermann i W. Britz [2016] stwierdzili, że udział w programach rolnośrodowiskowych jest dodatnio skorelowany z wielkością gospodarstwa wyrażoną w wartości produkcji, a Andrea Pufahl i Christopher Weiss [2009], że z powierzchnią gospodarstw. W skali od 1 do 10 udział rolników

Tabela 1. Socjoekonomiczna charakterystyka badanej próby  
Table 1. Socioeconomic characteristics of the sample

Zmienne/ <i>Variables</i>	Charakterystyka/ <i>Characteristics</i>	Gospodarstwa uczestniczące w programie/ <i>Farms participating in agri-environmental programme [%]</i>	Gospodarstwa poza programem/ <i>Other farms [%]</i>	Próba ogółem/ <i>Total sample [%]</i>
Uczestnictwo w programach rolnośrodowiskowych/ <i>Participation in agri-environmental programme</i>	nie/ <i>no</i> = 100 tak/ <i>yes</i> = 52	34	66	100
Płeć/ <i>Gender</i>	mężczyźni/ <i>male</i>	50	54	53
	kobiety/ <i>female</i>	50	46	47
Wiek/ <i>Age</i>	18-40	31	34	33
	41-50	33	42	39
	> 51	37	24	28
Wykształcenie/ <i>Education</i>	podstawowe/ <i>primary</i>	8	4	5
	zasadnicze/ <i>basic</i>	23	19	20
	średnie/ <i>secondary</i>	52	57	55
	wyższe/ <i>higher</i>	23	20	19
Zadeklarowany następca/ <i>Declared sucesor</i>	nie/ <i>no</i>	23	14	17
	tak/ <i>yes</i>	35	31	32
	nie wiem/ <i>I don't know</i>	42	55	51
Liczba osób pracujących w gospodarstwie/ <i>The numer of people working at the farm</i>		średnio/ <i>average</i> 2,4		
Dochody spoza gospodarstwa/ <i>Off-farm income</i>	nie/ <i>no</i>	27	41	36
	tak/ <i>yes</i>	73	59	64
Wielkość gospodarstwa/ <i>Farm area</i>	≤ 5 ha	5	21	16
	5,1-15,00	34	24	28
	> 15,1	59	54	56

Źródło: opracowanie własne  
Source: own study

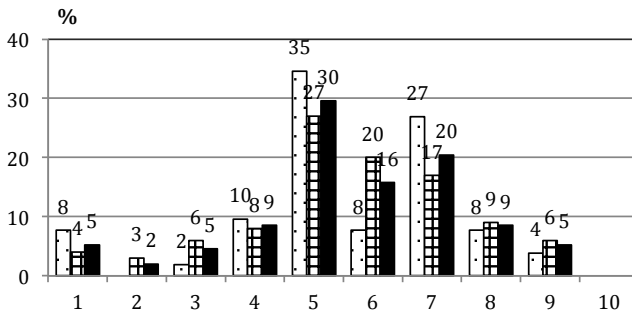
Tabela 2. Wyniki testu Manna-Whitneya dotyczące oceny gospodarstw  
 Table 2. Results of Manna-Whitney's tests referring to farms evaluation

Wyszczególnienie/Wyszczególnienie	Gospodarstwa uczestniczące w programie/Farms participating in agri-environmental programme	Gospodarstwa poza programem/Other farms
Średnia wielkość gospodarstwa/Average farm size [ha]	44,77a	25,28a
Zadowolenie z pracy w gospodarstwie/Work satisfaction	5,56a	5,60a
Ocena sytuacji finansowej gospodarstwa/Financial situation	2,84a	2,90a
Wielkość dochodów w gospodarstwie/Farm income	4,48a	4,24a

<sup>a</sup> Ta sama litera przy podanych wartościach oznacza brak istotnej statystycznej różnicy pomiędzy analizowanymi danymi/The same letter next to the listed values indicates no statistically significant difference between the analyzed data

Źródło: obliczenia własne  
 Source: own calculations

oceniających zadowolenie z pracy wynosił 46 i 52%, odpowiednio dla rolników uczestniczących w AEP i pozostałych (rys. 2). Jednak sytuację finansową jako raczej dobrą określił większy odsetek rolników w grupie AEP (rys. 3). Nikt z badanych rolników nie wyraził całkowitego zadowolenia ze swojej pracy ani też określił swojej sytuacji finansowej jako bardzo dobrej (rys. 2 i 3). Nie stwierdzono istotnej statystycznie różnicy w ocenie zadowolenia z pracy i sytuacji finansowej gospodarstw pomiędzy obu analizowanymi grupami (tab. 2). W całej badanej populacji 93% respondentów stwierdziło, że wielkość gospodarstwa powinna zapewniać taką produkcję, aby gospodarstwo mogło istnieć (rys. 4).

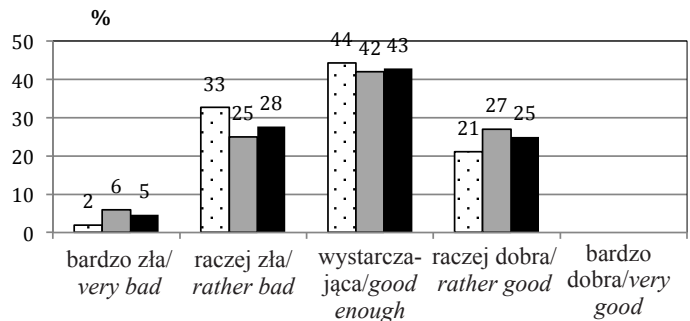


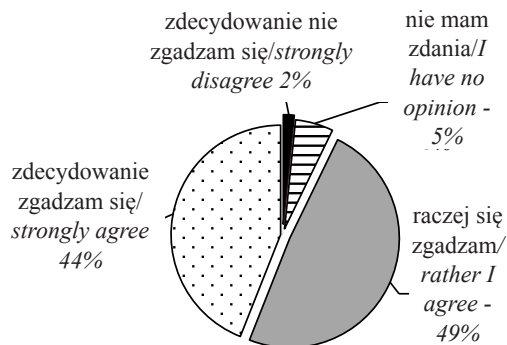
Rysunek 2. Zadowolenie z pracy w gospodarstwie w 10-punktowej skali  
 Figure 2. Work satisfaction in farm in 10-point scale  
 Źródło: opracowanie własne  
 Source: own study

□ program rolnośrodowiskowy/  
 agri-environmental program  
 ▒ pozostałe gospodarstwa/  
 other farms  
 ■ ogółem/total

□ program rolnośrodowiskowy/  
 agri-environmental program  
 ▒ pozostałe gospodarstwa/  
 other farms  
 ■ ogółem/total

Rysunek 3. Sytuacja finansowa w gospodarstwie  
 Figure 3. Farm financial situation  
 Źródło: opracowanie własne  
 Source: own study





Rysunek 4. Wielkość gospodarstwa powinna zapewnić taką produkcję, aby gospodarstwo mogło istnieć

Figure 4. The farm size should provide the production of the farm could exist

Źródło: opracowanie własne

Source: own study

Tabela 3. Wyniki korelacji pomiędzy czynnikami wpływającymi na zadowolenie z pracy w gospodarstwie  
Table 3. Results from correlation on job satisfaction

Zmienne/Variables	Zadowolenie z pracy w gospodarstwie/ Work satisfaction	
	gospodarstwa uczestniczące w programie/farms participating in agri-environmental programme	gospodarstwa poza programem/other farms
Powierzchnia gospodarstwa/Farm size	0,38*	0,22*
Ocena sytuacji finansowej gospodarstwa/ financial situation	0,68*	0,58*
Zadeklarowany następca/Declared succesor	0,14	0,24*
Dochody spoza gospodarstwa/Off-farm income	-0,09	-0,06

\* Istotność korelacji na poziomie 5% ( $p < 0,05$ )/Significant at 5% ( $p < 0.05$ )

Źródło: obliczenia własne

Source: own calculations

Z analizowanych zmiennych z tabeli 1 w obu typach gospodarstw statystycznie istotny wpływ ( $p < 0,05$ ) na zadowolenie z pracy w gospodarstwie miały wielkość i sytuacja finansowa gospodarstwa (tab. 3). Wartości współczynników korelacji dla gospodarstw uczestniczących w AEP były większe niż dla pozostałych gospodarstw. Jednak w tych gospodarstwach deklaracja posiadania następcy nie miała istotnego wpływu na zadowolenie z pracy. Z przeprowadzonej analizy wynika, że dochody z pracy poza gospodarstwem były ujemnie skorelowane z zadowoleniem z pracy w gospodarstwie. Wyniki naszych badań są zgodne z wynikami badań Tima Bessera i Stefana Manna [2015], przeprowadzonych dla dużych gospodarstw w Niemczech i małych w Szwajcarii, którzy stwierdzili, że wielkość gospodarstw i pozytywna ocena sytuacji finansowej w gospodarstwie mają wpływ na zadowolenie z pracy, a dochody z pracy poza gospodarstwem mają negatywny wpływ na satysfakcję z pracy w rolnictwie.

## Wnioski

W badanej próbie stwierdzono, że wielkość gospodarstwa i jego sytuacja finansowa są istotnie dodatnio skorelowane z zadowoleniem z pracy w gospodarstwie. Jednak nie stwierdzono istotnych różnic w sytuacji finansowej i zadowoleniu z pracy rolników uczestniczących w programach rolnośrodowiskowych w porównaniu z rolnikami, którzy nie korzystają z tej formy wsparcia w ramach PROW. Analizowana próba gospodarstw dotyczyła powiatu o średniej powierzchni gospodarstwa mniejszej niż średnia dla województwa i Polski. Wydaje się zasadne przeprowadzenie podobnego badania na terenie powiatów, w których gospodarstwa zajmują większą powierzchnię.

## Literatura

- Besser Tim, Stefan Mann. 2015. "Which farm characteristics influence work satisfaction? An analysis of two agricultural systems". *Agricultural Systems* 141: 107-112.
- Clark Andrew E., Paul Frijters, Michael A Shields. 2008. "Relative income, happiness, and utility: an explanation for the Easterlin paradox and other puzzles". *Journal of Economic Literature* 46 (1): 95-144.
- Fielke Simon J., Douglas K. Bardsley. 2014. "The importance of farmer education in South Australia". *Land Use Policy* 39: 301-312.
- GUS. 2014a. *Powszechny spis rolny*. Warszawa. <https://bdl.stat.gov.pl/BDL/dane>.
- GUS. 2014b. *Województwo lubelskie. Podregiony, Powiaty, Gminy*. Lublin: Urząd Statystyczny w Lublinie.
- Kucharska Agnieszka. 2011. *Przewodnik po programie rolnośrodowiskowym. Biblioteczka programu rolnośrodowiskowego 2007-2013*. Warszawa: Ministerstwo Rolnictwa i Rozwoju Wsi.
- Maslow Abraham H. 1943. „A theory of human motivation”. *Psychological Review* 50 (4): 370-396.
- MRiRW. 2011. *Przewodnik po programie rolnośrodowiskowym 2007-2013. Krok po kroku*. Warszawa: Ministerstwo Rolnictwa i Rozwoju Wsi.
- Pufahl Andrea, Christopher R. Weiss. 2009. "Evaluating the effects of farm programmes: results from propensity score matching". *European Review of Agricultural Economy* 36, 79-101. <http://dx.doi.org/10.1093/erae/jbp001>.
- Severini Simone, Antonella Tantari, Giuliano Di Tommaso. 2016. "The instability of farm income. Empirical evidences on aggregation bias and heterogeneity among farm groups". *Bio-based and Applied Economics* 5 (1): 63-81. doi: 10.13128/BAE-16367.
- Zimmermann Andrea, Wolfgang Britz. 2016. "European farms' participation in agri-environmental measures". *Land Use Policy* 50: 214-228.

## Summary

*The aim of the study was to determine the satisfaction of farmers with their work and the assessment of the financial situation at the farm. The analysis was based on the survey conducted in the Łęczna district among farmers applying for direct payments. The study involved 152 farms. These were farms participating in the AEP and others. Questions on the form have been developed using Likert scale. There was no statistically significant difference in the assessment of job satisfaction and the financial situation of farms between the two analyzed groups. It was found that the size of the farm and the financial situation at the farm are significantly positively correlated with work satisfaction. Off-farm income was declared by 73% of households benefitting from AEP, and only 59% of the others. The analysis shows that off-farm income negatively influences the farmer's satisfaction with agricultural work.*

Adres do korespondencji

dr hab. Alina Syp

Instytut Uprawy Nawożenia i Gleboznawstwa – PIB w Puławach

Zakład Biogospodarki i Analiz Systemowych

ul. Czartoryskich 8, 24-100 Puławy

tel. (81) 478 67 62

e-mail: [asyp@iung.pulawy.pl](mailto:asyp@iung.pulawy.pl)

mgr. inż. Anita Gębka

Powiatowy Zespół Doradztwa Rolniczego w Łęcznej

al. Jana Pawła II 95,21-010 Łęczna

tel. 609 652 492

e-mail: [agebka@wodr.konskowola.pl](mailto:agebka@wodr.konskowola.pl)