

## PRZYPADKI ODKSZTAŁCENIA WYMION NA TLE MECHANICZNEGO DOJU

*Bronisław Lubieniecki*

Katedra Położnictwa i Patologii Rozrodu Wydziału Weterynaryjnego WSR  
w Olsztynie

Kierownik: doc. dr hab. Antoni Żebracki

Obok zalet i wartości, dój mechaniczny kryje w sobie również i pewne niebezpieczeństwa, zwłaszcza jeżeli jest nieodpowiednio stosowany, lub sprzęt nieodpowiednio użyty. Z różnych stron dochodzą głosy, że niewłaściwie stosowany dój mechaniczny może być przyczyną stanów zapalnych gruczołu mlecznego (*mastitis*).

Przez nieprecyzyjne stosowanie doju mechanicznego i aparatury, dochodzi nie tylko do zapalenia wymion, lecz również do odkształcenia wymion i strzyków.

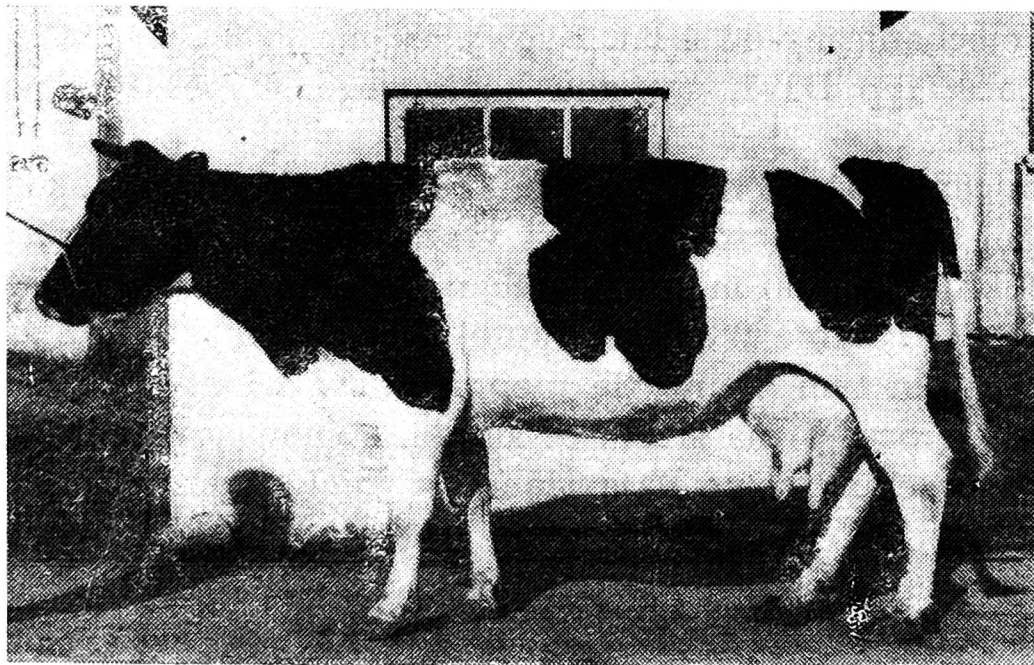
### MATERIAŁ I METODY

Stan badanej obory wynosił 60 szt. Jako materiał do badań wybrano 6 krów w jednej z obór RZD WSR w Krakowie, w której jest stosowany dój mechaniczny od 4 lat. Krowy dojne są 3 razy dziennie. Urządzenie dojące: typ DT-1, systemu bańkowego, wyposażone w 6 aparatów dojowych.

Odkształcenia wymion tego typu dotyczyły głównie okolicy zatoki mleczej jej części gruczołowej, a wyrażały się na zewnątrz pod postacią „przepukliny” zatoki mleczej. Jeden z tych przypadków został przedstawiony w *Medycynie Weterynaryjnej* nr 7, 1968, s. 437. Zjawiska tego typu polegają na tym, że na tle nieprawidłowości doju powstaje nieogająca się rana (rozstęp) na śluzówce zatoki, stanowiąca wrota „przepukliny”. Wrota przepuklinowe dają się z łatwością wyczuć klinicznie przy pomocy palpacji. Przy wypełnionym gruczole mlecznym „przepuklina” staje się bardziej napięta i wysklepiona, przy pustym zaś, bardziej wiotka. Treścią przepukliny jest wydzielina mleczna znajdująca się w zatoce mleczej, a oddzielona od świata zewnętrznego skórą wymienia. Nie sposób dokładnie sprecyzować ewentualnej przyczyny wytwarzania się

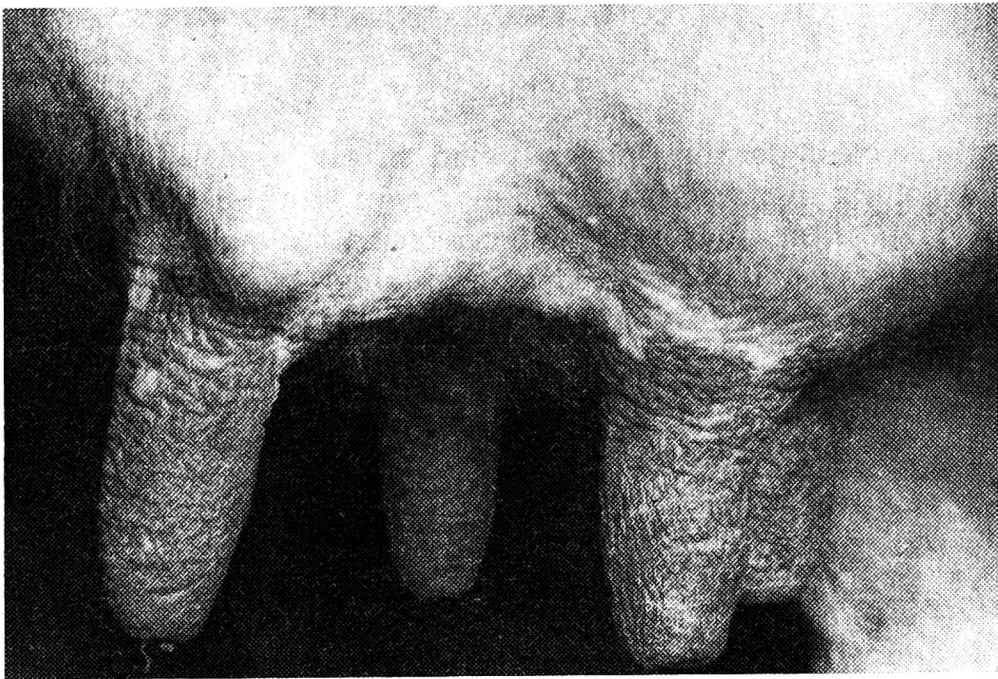


Rys. 1. Krowa Figa. Widoczna przepuklina lewej przedniej zatoki mlecznej



Rys. 2. Krowa Kropelka. Widoczna przepuklina lewej przedniej zatoki mlecznej

przepukliny. Jeden przypadek stwierdzono przed wprowadzeniem doju mechanicznego, 5 dalszych już w czasie jego stosowania. Można przypuszczać, że przyczyną tego rodzaju zniekształceń są urazy mechaniczne, które powodują przerwanie błony śluzowej zatoki mlecznej, bez uszkodzenia skóry wymienia. Sprzyjającym czynnikiem może być również wysoka laktacja krów wahająca się między 3-4 tysiącami kg mleka rocznie. Charakterystyczny jest fakt, że takie „przepukliny” wystąpiły tylko w jednej oborze, zarówno przy ręcznym (1 przypadek), jak i mechanicznym (15 przypadków) doju. Przypuszczalną przyczyną powstawania tych zniekształceń przy doju mechanicznym może być zbyt uciskanie zatoki mlecznej przez kołnierz kubka udojowego, lub złe działanie pulsatora (takt masażu jest za długi w stosunku do taktu ssania).



Rys. 3. Krowa Białucha. Widoczna przepuklina lewej przedniej zatoki mlecznej

Przeprowadzona kontrola dojarek mechanicznych wykazała następujące usterki: (1) pomiary wydajności pompy wykazały wadliwość jej działania, (2) spadek przepływu powietrza na końcach odgałęzień instalacji wynosił ok. 35% w stosunku do normy, podczas gdy dopuszczalne jest 10%, (3) częstotliwość pracy pulsatorów była za wysoka, (4) stosunek fazy ssania do fazy masażu wynosił 1 : 4, a norma wynosi 1 : 1.

Celem uniknięcia różnego typu uszkodzeń wymienia i strzyków należy w oborach, w których jest stosowany dój mechaniczny, wprowadzić stałą, okresową kontrolę dojarek przez fachowca.

*Б. Любенецки*

СЛУЧАИ ДЕФОРМАЦИИ ВЫМЕНИ В СВЯЗИ С МЕХАНИЧЕСКОМ ДОЕМ

Резюме

Деформация вымени были обнаружены у шести из шестидесяти коров в скотном дворе. Деформация этого рода казалась главным образом части молочной цистерны, напоминая грыжу. Автор предполагает, что причиной деформации вымени являются неправильно действующие механические дойки, а тем самым неправильный дой. Для избежания деформации вымени следует постоянно контролировать работу механических доек.

*B. Lubieniecki*

SOME CASES OF UDDERS DEFORMATION IN CONNECTION WITH  
MECHANICAL MILKING

Summary

Deformations of udder have been found in six cases for sixty cows in the cowshed. The deformations occurred mainly in milking cisterns resembling a kind of hernia. It is possible that the udder deformation might be caused by unappropriate milking machinery or incorrect milking. In order to avoid the udder deformations, a systematic testings of milking machines is recommended.