

UJĘCIE SOZOLOGICZNE ŚRODOWISKA ROLNICZO-LEŚNEGO W POLSCE

Stefan Kozłowski

Instytut Geologiczny w Warszawie

PROGNOZA ZMIAN W OCHRONIE ŚRODOWISKA

W okresie 30-lecia nastąpiły zasadnicze zmiany w naszej gospodarce. Plany perspektywiczne do roku 1990 przewidują dalszy intensywny rozwój przemysłu i aglomeracji miejskich. Procesy te zachodzą kosztem środowiska rolniczego i leśnego. Wymownym tego dowodem są ilości ziemi przekazywane na cele pozarolnicze i pozaleśne. Ilość gruntów orných, sadów i łąk w klasach I-IV przekazanych na cele nierolnicze wyniosła w 1973 r. — 4587 ha, w 1974 r. — 6140 ha.

W latach 1946-1970 obszar użytków rolnych zmniejszył się o 833 tys. ha, czyli około 4,3% powierzchni uprawnej. Szacuje się, że łącznie tracimy dziennie około 80 ha ziemi na cele pozarolnicze i pozaleśne [17].

Szkody wyrządzone w lasach przez przemysł w roku 1965 Molenda [13] ocenił na 1,8 mld zł z prognozą 4-krotnego wzrostu do roku 1985. Tymczasem lesistość Polski wynosząca 27,1% jest niższa od lesistości Europy — 31,0% i lesistość świata — 29,0%.

Degradacja środowiska przyrodniczego w Polsce na skutek rozwoju przemysłu i urbanizacji osiągnęła groźny stopień dla naturalnego środowiska człowieka. Dotyczy to przede wszystkim zanieczyszczeń powietrza i wód [1, 11].

Trzeba pamiętać, że Polska jest jednym z najmniej zasobnych w Europie krajów w naturalne zasoby wody. Pod względem ilości wód dyspozycyjnych, przypadających na jednego mieszkańca, zajmujemy 22 miejsce wśród krajów Europy.

Zachodzące procesy gospodarcze prowadzą do szybkiego przekształcania się krajobrazu Polski. W pierwszym rzędzie dotyczy to krajobrazów pierwotnych i naturalnych. Intensyfikacja gospodarki rolnej i leśnej, melioracje, zanieczyszczenie powietrza i wód powodują szybkie zanikanie dotychczasowych zespołów ekologicznych. Do najdrastyczniejszych przykładów tych procesów należy ginięcie lasów iglastych wokół GOP-u, za-

nikanie dużych zespołów bagiennych, masowe zatrucie wód płynących. W wyniku działalności człowieka pojawił się w Polsce nowy typ krajobrazu, który już nie ma zdolności samoregulacji. Obszary te wymagają sztucznych zabiegów dla przywrócenia ich ekologicznego funkcjonowania.

Przewiduje się dalsze zasadnicze zmiany struktury przestrzennej kraju. Proces urbanizacji ma doprowadzić do powstania systemu pasmowo-węzłowego, w którym mieszkać będzie większość mieszkańców Polski. Powstanie tego systemu będzie miało poważne znaczenie w kształtowaniu się nowych stosunków w środowisku przyrodniczym.

Przedstawione problemy spowodowały powstanie nowego kierunku nauki określonego jako sozologia [6], od słowa greckiego sozo — chronię, ratuję. Zadaniem sozologii jest kompleksowe działanie zmierzające do ochrony środowiska przyrodniczego. Dalszym krokiem było wprowadzenie pojęcia — sozotechnika [7], czyli kierunku działań technicznych zmierzających do ochrony środowiska przyrodniczego. Omawiane idee spopularyzowane zostały w raporcie U Thanta (1969), w którym ogłoszony został „kryzys bytu człowieka w jego środowisku”. W polskiej literaturze problemy te omawiają szeroko Michajłow [12], Szczęsny [18], Brzeziński [2], a ostatnio Jastrzębski [8].

Jednocześnie w ostatnich latach gwałtownie narasta zapotrzebowanie społeczne na tereny rekreacyjne. Kierunek przemian społecznych w Polsce powoduje szybko rosnące potrzeby w zakresie wypoczynku typu sobotnio-niedzielnego, wypoczynku stacjonarnego i turystyki. Szacuje się, że kraje o wysokim standardzie życia i silnie rozwiniętym przemyśle przeznaczają dziś około 20-30% swojej powierzchni na zaspokojenie potrzeb rekreacji i turystyki. Według szacunku prof. S. Leszczyckiego zapotrzebowanie na tereny rekreacyjne i turystyczne wynosić będzie w Polsce w roku 2000 około 15-20% powierzchni kraju. Przewiduje się, że ruch turystyczny do roku 1990 powiększy się około 10-krotnie.

W roku 1973 zespół ekspertów opracował „Kompleksowy program ochrony i kształtowania środowiska w Polsce do roku 1990”. Program ten obejmuje wytyczne w zakresie ochrony ziemi, racjonalnego wykorzystania zasobów naturalnych oraz ochrony i kształtowania obszarów rekreacyjnych, wypoczynkowych, parków narodowych i rezerwatów przyrody.

W opublikowanej wersji „Planu przestrzennego zagospodarowania kraju do roku 1990” [14] zagadnieniom sozologicznym poświęcone zostały dwa rozdziały:

- Przestrzenny rozwój turystyki i wypoczynku, oraz
- Zasady i kierunki gospodarowania zasobami środowiska oraz rozwoju gospodarki wodnej.

Włączenie zasad racjonalnej gospodarki zasobami przyrody do planu przestrzennego zagospodarowania kraju stwarza możliwość właściwego ukierunkowania tych problemów.

Gospodarka zasobami przyrody przestała być domeną przyrodników, a stała się częścią składową do perspektywicznego planu zagospodarowania Polski do roku 1990. Aby uzmysłwić sobie rangę tego problemu, niezbędna jest konfrontacja zamierzeń ochronnych z planami rozwoju gospodarczego kraju. Przewiduje się, że do roku 1990 nastąpi gwałtowny wzrost produkcji przemysłowej:

przemysł chemiczny	— 10-krotnie
przemysł petrochemiczny	— 7,5-krotnie
przemysł energetyczny	— 3,5-krotnie
przemysł spożywczy	— 3-krotnie

Łączna produkcja przemysłowa wzrośnie w stosunku do roku 1971 około 5-krotnie. Spowoduje to konieczność wzrostu zużycia energii elektrycznej przeszło 4,5-krotnie i zużycia wody około 3,2-krotnie [8].

Przedstawione dane wskazują dobitnie jak wielkie zmiany mają zajść w ciągu życia najbliższego pokolenia w Polsce. Wzrost liczby ludności szacuje się na około 20% do roku 1990.

Realizacja założonego standardu życia dla około 41 mln mieszkańców w roku 1990 spowoduje istotne zmiany w środowisku przyrodniczym. Najistotniejsze procesy degradacyjne dotyczyć będą: zanieczyszczenia powietrza, wód oraz przekształcenia krajobrazu kraju.

PROGRAM OCHRONY ŚRODOWISKA PRZYRODNICZEGO

OCHRONA WÓD

Problem zanieczyszczenia powietrza i wód obejmuje typowe zagadnienia sozotechniki. Na obecnym etapie rozwoju techniki znajdują się przede wszystkim problemy strategii ekonomiki. Problem zanieczyszczenia wód nie stwarza już dzisiaj trudności technicznych. Liczne przykłady krajowe i światowe wskazują na możliwość wprowadzenia systemów układów zamkniętych i oczyszczalni likwidujących zrzuty zatrutych wód.

Ilość ścieków odprowadzanych do rzek w 1965 r. wynosiła w Polsce 4,9 mld m³, a w 1973 r. już 5,7 mld m³. Przewiduje się, że zanieczyszczenie wód będzie wzrastać w ciągu najbliższych 10 lat. Dopiero po tym czasie ma nastąpić poprawa stanu czystości rzek [8]. Stan zanieczyszczenia badanych rzek w roku 1972 wynosił [8]:

I klasa czystości	22,5%
II „ „	24,7%
III „ „	23,8%
wody zupełnie zanieczyszczone (ścieki)	29,0%

Niezbędne jest podjęcie energicznych kroków celem zahamowania zanieczyszczenia wód podziemnych. Wody podziemne jako podstawa zaopatrzenia w wody pitne i dla przemysłu spożywczego powinny być otoczone bezwzględną ochroną.

Do roku 1990 należy rozwiązać wiele problemów związanych z zaopatrzeniem rolnictwa w odpowiednie ilości wody. Dalsza intensyfikacja produkcji rolnej zależeć będzie w dużym stopniu od zabezpieczenia odpowiedniej ilości wody (np. dla instalowania deszczowni). Zagadnienie to wiąże się z koniecznością zwiększenia ilości wód dyspozycyjnych. Konieczna jest więc realizacja programu budowy zbiorników i kanałów, które zmniejszą ilości bezproduktywnych odpływów wody i pozwolą na wykorzystanie nadwyżek wody w pewnych okresach.

Pojemność istniejących 138 zbiorników, wynosząca 2,8 mld m³, stanowi zaledwie 5% rocznego odpływu wód.

Celem poprawy istniejącego stanu rzeczy podjęta została decyzja Prezydium Rządu Nr 142/76 z dnia 24 grudnia 1976. Zgodnie z zatwierdzonym opracowaniem „Program gospodarki wodnej na latach 1976-1980 oraz podstawowe kierunki jej perspektywicznego rozwoju do 2000 roku przyjmuje się, że główne zadania gospodarki wodnej polegają na: zapewnieniu ludności i gospodarce narodowej dostaw wody odpowiedniej jakości, niedopuszczeniu do strat w okresach wezbrań i w okresach posuchy, zabudowie, regulacji i utrzymaniu rzek oraz potoków górskich, jak również na umożliwieniu korzystania z wody przez energetykę i żeglugę oraz wykorzystaniu jej dla celów sportowych, turystycznych i rekreacyjnych.

Realizacja tego programu ma polegać na: budowie zbiorników retencyjnych, zapewnieniu przerzutów wodnych, regulacji, zabudowie i obwałowaniu rzek, melioracjach wodnych oraz zaopatrzeniu wsi w wodę.

W latach 1981-1990 budowane będą 32 duże zbiorniki oraz ponad 500 małych o łącznej pojemności 3,9 mld m³.

W latach 1991-2000 przewiduje się budowę następnych 13 dużych zbiorników oraz 600 małych o łącznej pojemności 5,4 mld m³. Uzupełnieniem zbiorników będzie dokonywanie przerzutów wody w rejony deficytowe. Przerzuty tzw. systemowe odbywać się będą w następujących kierunkach: San — Tanew — Wieprz, Nysa Kłodzka — Wrocław, Wisła — Noteć — Łódź. Realizowane będą również lokalne przerzuty dla celów rolniczych.

Regulacja rzek i potoków górskich ma objąć 2,9 tys. km koryt. Najważniejsze przedsięwzięcie to regulacja dolnej i środkowej Wisły oraz środkowej Odry. Realizacja programu kaskady Wisły (początkowo górnej i dolnej) ma ogromne znaczenie dla całej gospodarki.

Omawiany program zakłada meliorację 3,9 mln ha gruntów rolnych oraz około 2,1 mln ha łąk i pastwisk. Przewiduje się zainstalowanie urządzeń nawadniających na 15-20% użytków rolnych, tj. na obszarze 3-4 mln ha. Urządzenia deszczowniane winny objąć swym zasięgiem około 2,5 mln ha użytków rolnych.

Oсобny problem stanowi zanieczyszczenie Bałtyku. Bałtyk jest uważany za najbardziej zanieczyszczone morze. Obecny stan zanieczyszczenia wód spowodował konieczność zamknięcia wielu plaż oraz zakaz łowienia ryb w pewnych rejonach. Wzrastająca ilość zanieczyszczeń wprowadzonych do Bałtyku prowadzi do zupełnego zatrucia tego akwenu. Ratowanie Bałtyku znalazło swój wyraz w podpisanej w Gdańsku we wrześniu 1973 konwencji o rybołówstwie i ochronie żywych zasobów w Morzu Bałtyckim i Białym. Zagadnieniem tym zajmuje się Międzynarodowa Komisja Rybołówstwa Morza Bałtyckiego, mająca swoją siedzibę w Warszawie. W roku 1974 podpisana została w Helsinkach konwencja o ochronie środowiska morskiego obszaru Morza Bałtyckiego. Realizację tej konwencji ma zapewnić Komisja do spraw ochrony morskiego środowiska Bałtyku, mająca swoją siedzibę w Helsinkach.

OCHRONA POWIETRZA

Stan zanieczyszczenia powietrza i ochrona naturalnych warunków atmosferycznych ma podstawowe znaczenie dla rozwoju świata organicznego. W ostatnich dziesięcioleciach naruszone zostały dotychczasowe proporcje atmosfery okołozemskiej. Do zjawisk tych możemy zaliczyć: wzrost zawartości CO₂, przerywanie stref izolacyjnych, naruszanie ochronnej strefy radiacyjnej itp. Procesy te powodują zmianę ilości energii słonecznej docierającej do ziemi oraz powodują bezpośrednie zagrożenie dla życia na ziemi. Oprócz tych ogólnoswiatowych zagadnień występują zagrożenia o znaczeniu regionalnym, a związane z zanieczyszczeniem powietrza.

Emisje gazów w Polsce ocenia się na około 3,0-3,5 mln ton rocznie bez CO₂. Główna ilość emisji, bo około 80% przypada na SO₂ [3]. Emisje te, a szczególnie SO₂, powodują zmiany w szacie roślinnej. Na Górnym Śląsku, począwszy od początku tego wieku, zaczęły zachodzić istotne zmiany w szacie roślinnej. W pierwszym etapie w lasach górnośląskich wyginęła jodła, a obecnie giną drzewa iglaste w szerokim pasie otacza-

jącym GOP. Wokół wielu zakładów powstały „strefy śmierci biologicznej”.

Zanieczyszczenie powietrza na granicy dopuszczalnych norm lub przekraczające je obejmuje 3-5⁰/₀ powierzchni kraju. Są to obszary przemysłowe Śląska, rejonu Krakowskiego, aglomeracji łódzkiej oraz otoczenia niektórych zakładów przemysłowych (Zakładów Azotowych w Puławach, zakładów w okolicy Tarnobrzega, Tomaszowa Mazowieckiego, Konina, Lublińsko-Głogowskiego Okręgu Miedziowego i innych). Przewiduje się, że do roku 1990 emisja tlenków siarki będzie wzrastała w skali całego kraju. Przekroczenie dopuszczalnych średnich rocznych stężeń siarki obejmuje 7-10⁰/₀ powierzchni kraju, koncentrując się wokół zakładów przemysłowych w Jaworznie, Opolu, Płocku, Stalowej Woli, Warszawie, Krakowie, Bytomiu i innych miejscowościach [8]. Źródłem emisji SO₂ będą głównie elektrownie opalane węglem. Dlatego też poważnym zagrożeniem jest budowa Bełchatowskiego Okręgu Energetycznego.

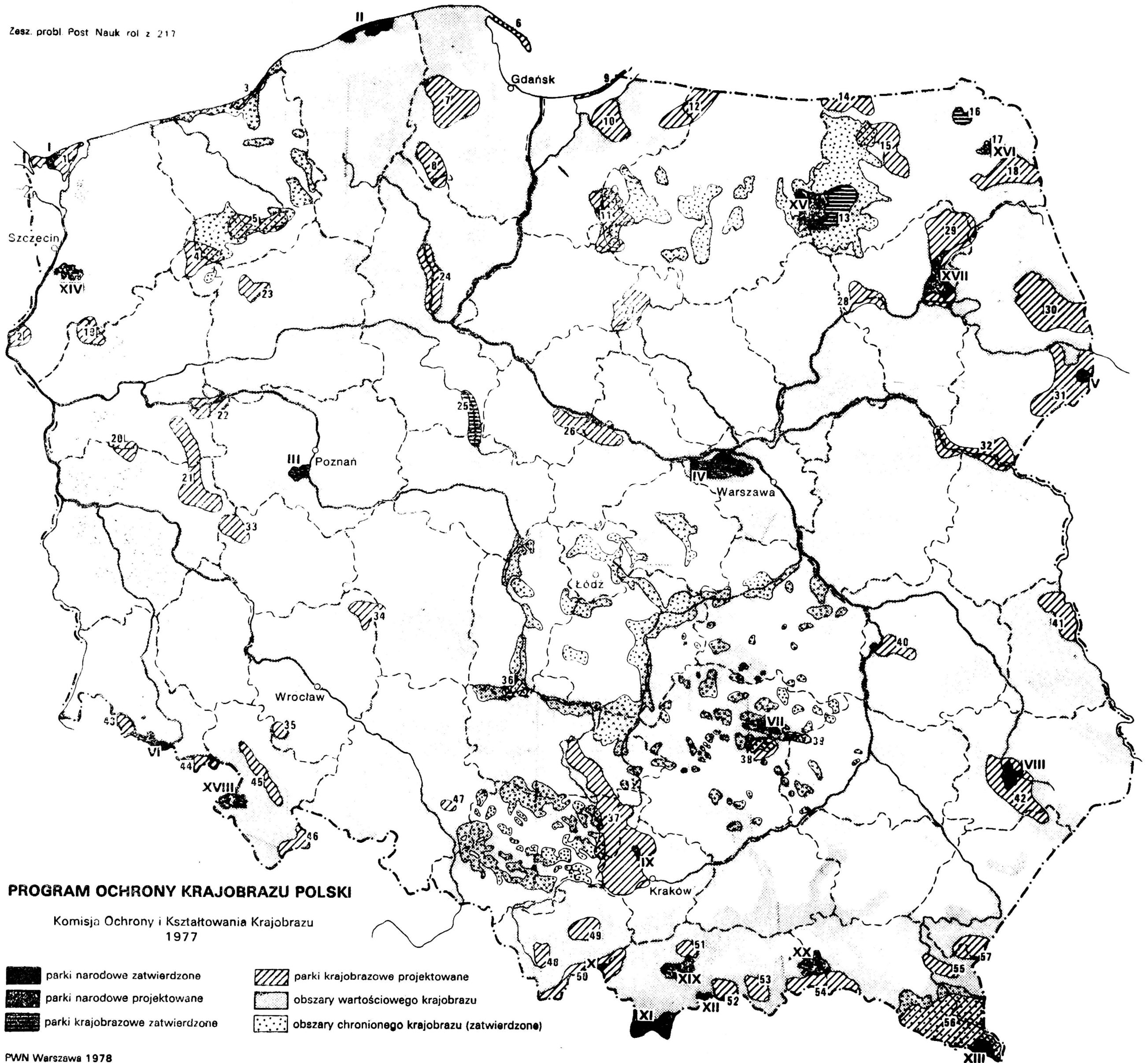
Przewidywana łączna ilość emisji gazów w roku 1990 oceniana jest na około 12 mln ton. W stosunku do roku 1970 byłby to ponad trzykrotny wzrost. Gdyby prognoza ta się sprawdziła, powstałyby daleko idące zmiany naszej szaty roślinnej. Wiele gatunków porostów i drzew iglastych wyginęłoby na dużych obszarach kraju. Spowodowałoby to daleko idące zmiany w gospodarce leśnej.

Ponadto przewiduje się zwiększenie zapylenia w Opolu, Szydłowcu, Jędrzejowie, Gdyni, Ostrowcu Świętokrzyskim, Gdańsku i innych miejscowościach. Źródłem emisji pyłowych będą przede wszystkim wielkie elektrownie i cementownie. W skali całego kraju emisja pyłów w 1990 r. ma się utrzymać na poziomie roku 1972.

Przedstawiony stan zanieczyszczenia powietrza i prognoza do roku 1990 wymaga szybkiego przeciwdziałania. Do najpilniejszych problemów czekających na rozwiązanie należy odsiarczanie paliw energetycznych (węgla kamiennego i brunatnego) lub opanowanie metod neutralizacji SO₂ w gazach odlotowych. Nie możemy się godzić z objęciem prawie całego kraju wpływami SO₂. Należy uczynić maksymalny wysiłek, aby nie dopuścić do tak daleko idącej dewastacji naturalnego środowiska człowieka.

OCHRONA POWIERZCHNI

Prawna ochrona przyrody opiera się na ustawie z dnia 7 IV 1949 r. Zgodnie z tą uchwałą ochronie podlegają parki narodowe, rezerwy przyrody, pomniki przyrody oraz gatunkowa ochrona roślin i zwierząt. Według stanu na 1 I 1977 r. prawną ochroną było objętych:



Program ochrony krajobrazu: 1 — parki narodowe zatwierdzone, 2 — parki narodowe projektowane, 3 — parki krajobrazowe zatwierdzone, 4 — parki krajobrazowe projektowane, 5 — obszary wartościowego krajobrazu (wg. J. Bogdanowskiego), 6 — obszary chronionego krajobrazu (zatwierdzone)

13 parków narodowych,
665 rezerwatów przyrody,
8617 pomników przyrody, oraz
54 gatunki roślin i 128 gatunków zwierząt.

Zestawienie istniejących parków narodowych (rysunek)

	powierzchnia ha	data utworzenia
I Woliński Park Narodowy	4 853	3 III 1960
II Słowiński Park Narodowy	18 076	1 I 1967
III Wielkopolski Park Narodowy	5 210	16 IV 1957
IV Kampinoski Park Narodowy	34 310	16 I 1959
V Białowieski Park Narodowy	5 069	21 X 1947
VI Karkonoski Park Narodowy	5 564	16 I 1959
VII Świętokrzyski Park Narodowy	6 064	1 IV 1950
VIII Roztoczański Park Narodowy	4 806	10 V 1974
IX Ojcowski Park Narodowy	1 578	14 I 1956
X Babiogórski Park Narodowy	1 728	30 X 1954
XI Tatrzański Park Narodowy	20 927	30 X 1954
XII Pieniński Park Narodowy	2 421	30 X 1954
XIII Bieszczadzki Park Narodowy	5 726	4 VIII 1973
Razem	116 332	

Ogólna powierzchnia parków narodowych, wynosząca 116 tys. ha, stanowi zaledwie 0,37% powierzchni kraju. Powierzchnia parków narodowych jest niewystarczająca w zestawieniu z planami rozwoju gospodarczego kraju i odnowy sił człowieka w formie rekreacji i turystyki.

Ogólna powierzchnia istniejących rezerwatów wynosi 62 255 ha, co stanowi zaledwie 0,20% powierzchni kraju. Łącznie posiadamy więc 0,57% powierzchni kraju prawnie chronionej. W porównaniu z innymi krajami europejskimi i wielu pozauropczyjskimi Polska ma jeden z najniższych wskaźników ogólnej powierzchni prawnie chronionej.

Dla przykładu można podać, że obszary chronione wynoszą: w Czechosłowacji — około 10,0%, w RFN — około 10,0%, w Wielkiej Brytanii — około 5,7%, w Nowej Zelandii około 9,2% i w Japonii około 12,0% [8].

W opracowywanych planach rozwoju gospodarczego Polski do 1990 r. istotną rolę odgrywa zagadnienie ochrony środowiska przyrodniczego powierzchni ziemi. W zagadnieniach gospodarki powierzchnią można wyróżnić dwa główne a przeciwstawne czynniki:

— gospodarka stabilna nie powodująca zmian w użytkowaniu ziemi, dotycząca rolnictwa, leśnictwa oraz wykorzystywania środowiska przyrodniczego dla rekreacji i turystyki;

— gospodarka mobilna związana z rozwojem przemysłu i urbanizacji.

Degradacja środowiska przyrodniczego w Polsce na skutek rozwoju przemysłu i urbanizacji osiągnęła już stopień groźny dla naturalnego środowiska człowieka. Obserwujemy liczne wysiłki zmierzające do ograniczenia destrukcyjnych wpływów i zabezpieczenia niezbędnych obszarów dla racjonalnej gospodarki zasobami przyrody.

Gospodarka rolna i leśna doczekały się już prawnej ochrony. Rozporządzenie Rady Ministrów z dnia 23 XII 1971 r. (Dziennik Ustaw nr 37, 1971) „O ochronie gruntów rolnych i leśnych oraz rekultywacji gruntów” ustala wysokie bariery ekonomiczne przy przejmowaniu gruntów rolnych i leśnych na cele nierolnicze i nieleśne. Opłaty te wynoszą dla gruntów ornych od 50 000 do 500 000 zł za 1 ha w zależności od klasy bonitacyjnej, a dla gruntów leśnych od 75 000 do 500 000 zł za 1 ha w zależności od typu siedliskowego lasu. Ponadto wprowadzona została opłata roczna w wysokości 10⁰/₀ ceny wykupu.

Oprócz bariery ekonomicznej wprowadzono rejonizację „intensywnego rozwoju rolnictwa i gospodarki leśnej oraz ochronnych obszarów leśnych”. Rozporządzenie Rady Ministrów z dnia 23 XII 1971 r. Dziennik Ustaw nr 37, 1971.

Omawiane rozporządzenie wprowadza również pojęcia obszarów leśnych pełniących funkcje ochrony zdrowia, wypoczynku i ochrony uzdrowisk. Obszary te mają być wyznaczone przez poszczególne rady narodowe wokół miast, liczących ponad 50 tys. mieszkańców, w wymiarze do 200 m² terenu na jednego mieszkańca, oraz wokół miejscowości klimatyczno-wypoczynkowych w promieniu 3-5 km. Na omawianych obszarach obowiązuje zakaz lokalizacji zakładów przemysłowych wywierających ujemny wpływ na lasy i grunty leśne oraz wody. Nie dopuszcza się również wznoszenia budynków nie związanych z gospodarką leśną, ochroną zdrowia, wypoczynkiem i obsługą turystów.

Konieczne jest stworzenie jednolitej sieci wielkopowierzchniowych obszarów chronionych. System ten opierać się będzie na trzech kategoriach obszarów chronionych: parkach narodowych, parkach krajobrazowych i obszarach chronionego krajobrazu. Łącznie omawiany system wielkopowierzchniowych obszarów chronionych obejmie 20-30⁰/₀ powierzchni kraju [9, 10]. System ten ma zapewnić należyte funkcjonowanie środowiska przyrodniczego poprzez utrzymanie równowagi ekologicznej. Podstawowym warunkiem jest zachowanie samoregulacji środowiska przyrodniczego. Równowaga ekologiczna została na wielu obszarach już naruszona i dlatego niezbędny jest program dla zatrzymania tego procesu i poprawy stanu ochrony środowiska przyrodniczego. W przeciwnym razie pogłębiać się będą procesy zmierzające do katastrofy ekologicznej.

System wielkopowierzchniowych obszarów chronionych musi tworzyć

zwartą całość. Elementami łączącymi poszczególne strefy chronione mają być w pierwszym rzędzie doliny rzek, jak to zostało zaprojektowane np. dla doliny Wisły, Narwi, Bugu, Warty i innych. Elementy te będą pełnić funkcję „korytarzy środowiskowych”, które wg Gackiej-Grzesikiewicz [5] mają zapewnić „swobodną penetrację gatunków i ich wzajemne kontakty oraz wymianę i uzupełnienie (zasilanie) puli genowej organizmów na pozostałych obszarach”.

Wielkopowierzchniowy system obszarów chronionych spełniać będzie również funkcje związane z odnową sił człowieka. Idealny model przedstawia układ, w którym centralną, najcenniejszą część ekosystemów zajmuje Park Narodowy. Wokół parku narodowego znajduje się park krajobrazowy, a obrzeża zajmują strefy chronionego krajobrazu. W takim układzie istnieje pełna możliwość skierowania rekreacji i turystyki do brzeżnych stref chronionego krajobrazu i częściowo parku krajobrazowego, odcinając w maksymalny sposób parki narodowe od masowego odwiedzania, jak to ma miejsce dotychczas.

Istnieje pilna potrzeba zweryfikowania tendencji lokalizowania inwestycji turystycznych w strefach o najwyższych walorach przyrodniczych. Utworzenie wielkopowierzchniowych systemów obszarów chronionych stwarza możliwość racjonalnego ukierunkowania krajowego programu rekreacji i turystyki [16].

ZAŁOŻENIE DODATKOWEJ SIECI PARKÓW NARODOWYCH

Postępujące coraz szybciej procesy przeobrażania środowiska przyrodniczego obejmują już cały kraj. Obecnie jest ostatni moment do nadania pewnym obszarom statutu parków narodowych. Za lat 10-20 nie będzie już w Polsce obszarów, które mogłyby się kwalifikować do utworzenia parków narodowych. Z tego też względu Komisja Ochrony i Kształtowania Krajobrazu, Komitet Ochrony Przyrody i Jej Zasobów PAN, zaprojektowały kompleksową sieć parków narodowych, która powinna wejść w plany zagospodarowania kraju do roku 2000.

Po dokładnym przeglądzie poszczególnych krain fizjograficznych kraju oraz po rozważeniu ich walorów przyrodniczych, stanu zachowania i charakteru krajobrazu oraz uwzględniając potrzeby kultury narodowej wynikające ze wzrostu zamożności ludności, rozwoju urbanizacji i występujących stąd dążeń do częstych kontaktów z naturą — uznano obecną sieć parków narodowych za niewystarczającą i uważa się za konieczne utworzenie 7 dalszych parków narodowych (rysunek).

XIV Szczeciński	— obszar Puszczy Bukowej	8 400 ha
XV Mazurski	— dolny bieg Krutyni i otoczenie jeziora Nidzkiego	31 400 ha
XVI Wigierski	— otoczenie jeziora Wigry	23 200 ha
XVII Biebrzański	— bagna w widłach Biebrzy i Narwi	16 000 ha
XVIII Stołogórski	— Góry Stołowe w rejonie Kudowy i Polanicy	6 890 ha
XIX Gorczański	— szczytowa partia Gorców i otoczenie doliny Kamienicy	13 500 ha
XX Magurski	— masyw Magury Małastowskiej k. Gorlic	13 500 ha
		112 800 ha

W ten sposób wszystkie krainy fizjograficzne Polski uzyskają należyłą reprezentację i zabezpieczenie najcenniejszych elementów rodzimej przyrody w parkach narodowych. Przeciętna powierzchnia nowo utworzonego parku będzie wynosiła około 16 tys. ha (przy obecnej 8 tys. ha). Konieczność podniesienia powierzchni parków narodowych wynika z praktycznego stwierdzenia o przekraczaniu pojemności turystycznej większości parków oraz z niemożliwości należytego zabezpieczenia bardzo małych obiektów przed wpływami zewnętrznymi.

Łączna powierzchnia dotychczasowych parków wynosi około 116 tys. ha, co razem z powierzchnią parków projektowanych czyni 228 tys. ha. Uzyskalibyśmy zatem podniesienie powierzchni chronionej w kraju poprzez formę parków narodowych do 0,7%. Jednocześnie konieczne są dalsze starania o powiększenie powierzchni obecnych parków narodowych, tak aby otrzymać łącznie około 310 tys. ha, tj. około 1% powierzchni kraju.

Tworzenie nowych parków powinno następować równocześnie z ich otuliną.

Biorąc pod uwagę stopień zagrożenia przyrody w niektórych regionach kraju oraz stan zaawansowania prac nad projektem poszczególnych parków — w pierwszej kolejności należy utworzyć Gorczański Park Narodowy i Mazurski Park Narodowy.

PROGRAM SIECI PARKÓW KRAJOBRAZOWYCH

Park krajobrazowy stanowi obszar o wybitnych walorach przyrodniczych. Jest to obszar o przewadze krajobrazu naturalnego z udziałem elementów antropogenicznych wraz z zespołami zabytków historycznych i pomników kultury. W Parku krajobrazowym rolę wiodącą mają postulaty ochrony przyrody oraz program turystyczny. Pozostałe działy gospodarcze, to znaczy rolnicze i leśne, winny być dostosowane do potrzeb ochrony przyrody i turystyki. Turystyka w obrębie parku kraj-

obrazowego ma mieć charakter głównie penetracji pieszej, rowerowej, kajakowej z uwzględnieniem szeroko rozbudowanych stref ciszy.

Obszar parku krajobrazowego uważa się za strefę bezinwestycyjną dla rozwoju przemysłu i aglomeracji miejskich oraz dla dużych stacjonarnych ośrodków wypoczynkowych. Rozwój bazy noclegowej i gastronomicznej dla obsługi ruchu turystycznego powinien być kierowany na obrzeże parku. Dla każdego Parku krajobrazowego powinien być opracowany „plan urządzenia parku” przewidujący rewaloryzację środowiska przyrodniczego i dostosowanie go do funkcji jaką ma spełniać.

Pojęcie parków krajobrazowych nie mieści się w ustawie o ochronie przyrody z dnia 7 IV 1949 r. Z tego też względu parki krajobrazowe powoływane są przeważnie poprzez uchwały wojewódzkich rad narodowych. Powoływane są na podstawie art. 13 ust. 2, ustawy z dnia 25 stycznia 1958 r. o radach narodowych, oraz art. 8 ust. 1; ustawy z dnia 25 lutego 1964 r. o wydawaniu przepisów prawnych przez rady narodowe.

Do dnia 1 I 1977 r. zostały zatwierdzone następujące parki krajobrazowe:

	powierz- chnia w ha	data zatwierdzenia
I Nadgoplański Park Tysiąclecia	12 683	1968
II Mazurski Park Krajobrazowy	40 000	1970
III Suwalski Park Krajobrazowy	6 5000	1976
IV Wigierski Park Krajobrazowy	9 300	1976

Obecny tryb powoływania parków krajobrazowych jest następujący. Projekty parków krajobrazowych opracowywane są przez różnorodne zespoły związane na ogół z osobą Konserwatora Przyrody lub z wojewódzkim komitetem ochrony przyrody. Przygotowane projekty opiniowane są przez Komisję Ochrony i Kształtowania Krajobrazu PROP. Park krajobrazowy jest zatwierdzany uchwałą wojewódzkiej rady narodowej.

Projektowana sieć krajowych parków krajobrazowych ma objąć obszary o stosunkowo mało przeobrażonym środowisku przyrodniczym, a charakteryzujące się wybitnymi walorami krajobrazowymi. Sieć parków ma objąć strefę wybrzeża morskiego, pas nizin, pas wyżyn i obszary górskie. Łączna powierzchnia krajowych parków krajobrazowych powinna być co najmniej dwukrotnie większa od projektowanej sieci parków narodowych, czyli około 1,5% powierzchni kraju.

Koncepcja utworzenia ogólnokrajowej sieci parków krajobrazowych przedstawiona została na sesji PROP w 1971 roku. Na sesji tej przyjęto

„Plan koncepcji ochrony 'krajobrazu', przedstawiony na mapie w skali 1 : 1000 000, opracowany na podstawie scalenia różnorodnych materiałów. Minister Leśnictwa i Przemysłu Drzewnego przesłał go do wszystkich przewodniczących wojewódzkich rad narodowych z prośbą o włączenie do planów regionalnych. Plan ten otrzymali również konserwatorzy przyrody i przewodniczący wojewódzkich komitetów ochrony przyrody [9, 10].

Koncepcja sieci parków krajobrazowych została następnie rozbudowana w opracowaniu Zakładu Ochrony Przyrody PAN, wykonanym dla Zespołu Ekspertów przygotowującego program Ochrony Środowiska w Polsce do roku 1990. Wydane w 1975 r. przez Ministerstwo Gospodarki Terenowej i Ochrony Środowiska „Założenia programu ochrony środowiska w Polsce do roku 1990” zawierają załącznik nr 11, przedstawiający ochronę krajobrazu w Polsce wg danych Departamentu Ochrony Przyrody MLiPD. Załącznik ten przedstawia lokalizację parków krajobrazowych zatwierdzonych i projektowanych.

Liczba parków powinna być znacznie powiększona w stosunku do omówionych powyżej opracowań. Tworzenie nowych parków krajobrazowych powinno być prowadzone stale w miarę gromadzonego materiału i wniosków w poszczególnych regionach kraju. W chwili obecnej można już realizować program na najbliższe lata, obejmujący listę 53 nowych parków krajobrazowych.

Rozważane jest podniesienie rangi parków krajobrazowych. Należy dążyć do tego, aby powoływanie parków krajobrazowych następowało w drodze uchwały Rady Ministrów. Konieczne jest stworzenie form organizacyjnych do zarządzania tymi jednostkami. Taki układ pozwoli np. na tworzenie parków krajobrazowych na styku poszczególnych województw, co obecnie utrudnia powoływanie nowych parków.

Tworzenie sieci parków krajobrazowych przewiduje się w kilku etapach. W pierwszym etapie zatwierdzono cztery parki wymienione powyżej. W drugim etapie przewiduje się utworzenie parków, dla których zebrano materiały wyjściowe. W trzecim etapie przewiduje się dalsze rozszerzenie sieci parków krajobrazowych.

Projektowane i zatwierdzone parki krajobrazowe (rysunek)

- | | |
|----------------|-----------------------------|
| 1. Woliński | 9. Mierzei Wiślanej |
| 2. Cedyński | 10. Elbląski |
| 3. Koszaliński | 11. Iławski |
| 4. Drawski | 12. Górowski |
| 5. Czapliński | 13. Mazurski (zatwierdzony) |
| 6. Heliski | 14. Węgorapski |
| 7. Kaszubski | 15. Borecki |
| 8. Tucholski | 16. Suwalski (zatwierdzony) |

- | | |
|------------------------------|--------------------------------|
| 17. Wigierski (zatwierdzony) | 38. Cisowski |
| 18. Augustowski | 39. Jeleniowski |
| 19. Myśliborski | 40. Kazimierzowsko-Nałęczański |
| 20. Łagowski | 41. Poleski |
| 21. Obrzański | 42. Roztoczański |
| 22. Sierakowski | 43. Izerski |
| 23. Wałczański | 44. Gór Kamiennych |
| 24. Koronowski | 45. Gór Sowich |
| 25. Goplański (zatwierdzony) | 46. Snieżnicki |
| 26. Gostyniński | 47. Opolski |
| 27. Lidzbarski | 48. Beskid Śląski |
| 28. Kurpiowski | 49. Beskid Mały |
| 29. Biebrzański | 50. Beskid Żywiecki |
| 30. Knyszyński | 51. Beskid Wyspowy |
| 31. Białowieski | 52. Radziejowski |
| 32. Nadburzański | 53. Jaworzyński |
| 33. Leszczyński | 54. Beskid Niski |
| 34. Barycki | 55. Gór Słonnych |
| 35. Sobótczański | 56. Bieszczadzki |
| 36. Warciański | 57. Przemyski |
| 37. Jurajski | |

Omawiając zagadnienie parków krajobrazowych, należy uwzględnić również konieczność zapewnienia ochrony parkom wiejskim. Stan ochrony parków wiejskich jest wysoce alarmujący [4]. Istnieje pilna potrzeba roztoczenia ochrony nad tymi wyjątkowo cennymi obiektami, łączącymi najczęściej problematykę przyrodniczą, historyczną i urbanistyczną.

PROGRAM SIECI OBSZARÓW CHRONIONEGO KRAJOBRAZU

Obszary chronionego krajobrazu pełnić mają rolę zabezpieczenia równowagi w środowisku przyrodniczym. Utrzymanie podstawowych funkcji ekologicznych wymaga zachowania w obecnej postaci około 20-30% powierzchni kraju.

Obszary chronionego krajobrazu obejmują strefy charakteryzujące się udziałem krajobrazów naturalnych w znacznej mierze przekształconych już gospodarką człowieka. Obszary te wyznaczane są również pod kątem zarezerwowania możliwości odnowy sił człowieka. Są to obszary o wiodącej funkcji turystyczno-wypoczynkowej przy utrzymaniu gospodarki leśnej, rolnej i rybackiej. W uzasadnionych wypadkach dopuszcza się również w tych strefach działalność przemysłową i rozwój aglomeracji osiedleńczych. Obszary te mają być stopniowo adoptowane do zapewnienia wypoczynku stacjonarnego oraz typu sobotnio-niedzielnego.

W obszarach chronionego krajobrazu przewiduje się więc rozbudowę bazy noclegowej i gastronomicznej. Obszary te mają spełniać funkcję

„obszarów wypoczynkowych” w rozumieniu opracowania byłego zakładu zagospodarowania turystycznego GKKFiT. W obszarach chronionego krajobrazu nie przewiduje się lokalizowania przemysłu uciążliwego dla otoczenia, wprowadza się styl budownictwa nawiązujący do lokalnych tradycji oraz szczegółowe przepisy mające na celu zabezpieczenie ochrony krajobrazu, stosunków wodnych, szaty roślinnej itp.

Obszary chronionego krajobrazu zostały przedstawione w koncepcyjnym planie ochrony krajobrazu Polski, uchwalonym przez PROP w 1971 roku. Realizacja tego planu następuje poprzez uchwały wojewódzkich rad narodowych. Poszczególne województwa modernizują plan kierunkowy i włączają go do swoich planów regionalnych. Dotychczas powołano następujące obszary chronione:

1. Leśny Pas Ochrony wokół GOP (1968)
2. Obszary chronionego krajobrazu w byłym woj. olsztyńskim (1970)
3. Obszary chronionego krajobrazu w byłym woj. kieleckim (1971)
4. Obszary chronionego krajobrazu w byłym woj. łódzkim (1971)
5. Wschodniobeskidzki Obszar Chronionego Krajobrazu (1972)
6. Obszary chronionego krajobrazu woj. koszalińskiego (1975).

Udział powierzchni chronionego krajobrazu wynosi w stosunku do całej powierzchni województwa:

— dla byłego woj. olsztyńskiego	24,2 ⁰ / ₀
— dla byłego woj. kieleckiego	14,0 ⁰ / ₀
— dla byłego woj. łódzkiego	21,0 ⁰ / ₀

Obszary te powinny być tak projektowane, aby zamykały w swych centrach parki narodowe i parki krajobrazowe. W ten sposób zapewniona zostanie właściwa ochrona najcenniejszych zespołów przyrodniczych oraz umożliwi to odpowiednie ukierunkowanie i zorganizowanie ruchu turystycznego.

Tylko w ten sposób będzie można zapewnić ograniczenie nadmiernej penetracji parków narodowych, powodującej ich dewastację.

Szczegółowe projektowanie obszarów chronionego krajobrazu powinno przebiegać na styku trzech zainteresowanych stron: organów planowania regionalnego, czynników ochrony przyrody oraz instytucji odpowiedzialnych za organizację ruchu turystycznego i wypoczynkowego.

Omówiony powyżej system obszarów chronionych (park narodowy,

park krajobrazowy, obszary chronionego krajobrazu) ma być podstawą kompleksowego programu ochrony powierzchni ziemi. Zasady tego programu opracowane zostały przez Komisję Ochrony i Kształtowania Krajobrazu, działającą przy Komitecie Ochrony Przyrody i Jej Zasobów PAN, i przyjęte na plenarnym zebraniu Komitetu, jakie odbyło się w dniu 13 V 1976 roku.

Zasady omawianego programu wprowadzone już zostały do projektu nowej ustawy o ochronie środowiska, przygotowanej w Ministerstwie Administracji, Gospodarki Terenowej i Ochrony Środowiska.

Tylko przez stworzenie jednolitego systemu wielkopowierzchniowych obszarów chronionych możliwe jest zachowanie równowagi przyrodniczej oraz stworzenie warunków do życia i wypoczynku mieszkańców kraju.

WNIOSKI

Racjonalna gospodarka zasobami przyrody w Polsce ma zasadnicze znaczenie dla kształtowania się środowiska rolniczo-leśnego. Celem zapewnienia niezbędnych warunków dla prawidłowego funkcjonowania środowiska rolniczo-leśnego konieczne są:

- realizacja programu gospodarki wodnej,
- opracowanie programu zmniejszenia zanieczyszczenia powietrza,
- realizacja programu ochrony krajobrazu Polski, a szczególnie powołanie siedmiu nowych parków narodowych, sieci parków krajobrazowych oraz obszarów chronionego krajobrazu.

LITERATURA

1. Bratkowski T.: Ochrona zasobów przyrody i zagospodarowania środowiska geograficznego. PWN, Warszawa 1975.
2. Brzeziński W.: Prawna ochrona biologicznego środowiska człowieka. PWN, Warszawa 1971.
3. Czarnecki A.: Ochrona środowiska naturalnego w zakresie środowiska powietrza atmosferycznego. Wiad. statyst., 3, 1973.
4. Drzał M.: Parki w Polsce. Dokum. geogr. z. 1-2, 1975.
5. Gacka-Grzesikiewicz E.: Ekologiczne problemy tworzenia nowych typów obszarów chronionych jako formy ochrony środowiska. Wiadom. ekolog. t. XXI, z. 1, 1976.
6. Goetel W.: Sozologia — nauka o ochronie przyrody i jej zasobów. Kosmos, ser. A, 1966.
7. Goetel W.: Sozologia i sozotechnika. Zesz. nauk. AGH, 293, 1971.
8. Jastrzębski S.: Kierunki ochrony środowiska przyrodniczego w Polsce. Roczn. Nauk rol. D, t. 158, 1976.

9. Kozłowski S.: Program ochrony krajobrazu Polski i jego pierwsze realizacje. Ochr. Przyr., 38, 1973.
10. Kozłowski S.: Problemy gospodarki środowiskiem przyrodniczym a ochrona krajobrazu w Polsce. (W:) K. Buchwald, W. Engelhardt: Kształtowanie krajobrazu a ochrona przyrody. PWRiL, 1975.
11. Leszczycki S.: Problemy ochrony środowiska człowieka. Pr. geogr. 108, 1974.
12. Michajłow W.: Sozologia i problemy środowiska życia człowieka. Ossolineum, 1975.
13. Molenda T.: Wpływ procesu uprzemysłowienia kraju na politykę ochrony i odbudowy zasobów przyrody w leśnictwie. Zesz. nauk AGH, Kraków 1967, s. 187-197.
14. Plan przestrzennego zagospodarowania kraju do roku 1990. Kom. przestrz. zagosp. kraju, z. 85, 1974.
15. Program sieci obszarów chronionych w Polsce. Komitet Ochrony Przyrody i Jej Zasobów, PAN, 1976.
16. Rogalewski O.: Zagospodarowanie turystyczne. WSiP, Warszawa, 1974.
17. Skawina T. i in.: Zanieczyszczanie i zatrutowanie środowiska w Polsce. Kom. przestrz. zagosp. kraju, z. 68, 1971.
18. Szczęsny T.: Ochrona przyrody i krajobrazu. PWN, 1975.

Стефан Козловски

СОЗОЛОГИЧЕСКИЙ ПОДХОД К СЕЛЬСКОХОЗЯЙСТВЕННОЙ И ЛЕСНОЙ СРЕДЕ В ПОЛЬШЕ

Резюме

Рассматриваются основные направления изменений в природной среде происходящих под влиянием процессов индустриализации и урбанизации страны. Приводится прогноз этих изменений составленный на основании программ разработанных до 1990 г. Указанные процессы приводят к значительной деградации природной среды, а в первую очередь растительного покрова. Для создания благоприятных условий развития растительного покрова необходимо обеспечить соответствующие количества воды и воздуха хорошей чистоты. Подчеркивается необходимость улучшения состояния загрязнения текучих поверхностных и подземных вод. Необходимо также улучшение водного баланса сельского хозяйства, особенно для обеспечения орошения дождеванием наиболее дефицитных площадей.

Выдвигаются требования относительно улучшения химического состава воздуха с целью избежания необходимой реконструкции видового состава растительного покрова.

Для обеспечения экологического равновесия необходима закладка сети крупнопостранственных охраняемых площадей. В состав этой сети вошли бы:

- национальные парки (13 существующих и 7 проектируемых),
- ландшафтные парки (4 существующих и 53 проектируемых),
- площади хранимого ландшафта (находящиеся в данное время в стадии организации в отдельных воеводствах).

В конечном итоге программа создания охваченных охраной крупнопостранственных площадей должна охватить 20% всей площади страны (в том числе национальные парки составят 1%, а ландшафтные парки 1,5%).

Stefan Kozłowski

SOZOLOGIC APPROACH TO THE AGRICULTURAL
AND FOREST HABITAT IN POLAND

S u m m a r y

Main trends of changes in the natural environment occurring under the effect of industrialization and urbanization processes in this country are presented. Also the forecast of these changes made on the basis of programs worked out by 1990 is quoted. The above processes lead to a considerable degradation of the natural environment, first of all, of plant cover. To create favourable conditions for the vegetation development, it is necessary to ensure an appropriate amount of clear water and pure air. The necessity of an improvement of the contamination state of flowing surface and ground waters is stressed. Also an improvement of the water balance for agriculture, particularly for the purposes of sprinkler irrigation on most deficient areas, is necessary.

The demands on an improvement of the chemical composition of air are put to prevent reconstruction of the specific composition of the plant cover.

To maintain the ecological equilibrium the creation of a network of large-protected areas would be necessary. The network mentioned should comprise:

- national parks (13 existing and 7 planned),
- landscape parks (4 existing and 53 planned),
- protected landscape areas (being at present at an initial establishment stage in particular districts).

Eventually the program of establishment of large protected areas will comprise about 20% of the country territory (including about 1% of national parks and about 1.5% of landscape parks).