

## Rozwój wybranych gmin przygranicznych województwa lubelskiego w świetle badań ankietowych i dokumentów strategicznych

Development of selected border communities of Lublin voivodship in the light of questionnaire survey and strategic documents

Monika Wesołowska

Uniwersytet Marii Curie-Skłodowskiej, Zakład Geografii Ekonomicznej  
e-mail: monika.wesolowska@poczta.umcs.lublin.pl

---

**Abstract.** The eastern borderland of Lublin voivodship is a region of large distinctiveness and specificity. It is also part of the Polish-Belarusian, Polish-Ukrainian and eastern border of the European Union. The region belongs to the poorest areas in Poland and in the EU. This profound economic underdevelopment largely results from the existence of a spatial barrier (the state border). The economy of Lublin voivodship borderland is based mainly on agriculture. It has a small share in obtaining foreign investments. Hence, there is a great need to look for the new ways of its development.

On the basis of communities' strategic documents, interviews with government representatives and surveys conducted among the local population, the author points to possible development directions for eastern Lublin area.

**Słowa kluczowe:** pogranicze, województwo lubelskie, atuty i słabości rozwoju

**Key words:** borderland, Lublin voivodship, development assets and weaknesses

### Wstęp

Przemiany społeczno-gospodarcze w Polsce spowodowały, że obszary wiejskie stanęły wobec nowych trudności i wyzwań. W związku z transformacją ustrojową i przystąpieniem Polski do Wspólnot Europejskich pojawiły się problemy dotyczące w głównej mierze kwestii zatrudnienia i źródeł utrzymania mieszkańców. Gminy województwa lubelskiego położone w sąsiedztwie granicy państwowej charakteryzuje duże zróżnicowanie struktury przestrzennej i dynamiki rozwoju gospodarczego. Rozwój koncentruje się przede wszystkim na tych terenach, które położone są w pobliżu przejść granicznych. Natomiast gminy położone z dala od ważnych ciągów komunikacyjnych, ułożone peryferyjnie są

narażone na stale postępującą degradację społeczno-ekonomiczną. Zacofana gospodarka tego regionu wymaga głębokich reform, których czynnikiem sprawczym mogą stać się dobrze wykształceni mieszkańcy, fundusze pomocowe czy lokalni liderzy.

## Cel i metody

Głównym celem niniejszego opracowania jest wskazanie potencjalnych możliwości rozwoju obszarów przygranicznych w województwie lubelskim. Okres najbliższych kilku lat będzie kluczowym w wyborze kierunków przestrzennego zagospodarowania tych terenów. Województwo lubelskie, należące do obszarów problemowych Unii Europejskiej, ma szansę otrzymać na rozwój regionalny dodatkowe środki pieniężne. Przemysłana polityka regionalna i rozsądne planowanie przestrzenne stwarzają również szansę na promocję i rozwój turystyki na tym obszarze.

Na przełomie 2007/2008 roku realizując projekt badawczy Ministerstwa Nauki i Szkolnictwa Wyższego pt.: „Wpływ granicy państwowej na kierunki rozwoju społeczno-gospodarczego wschodniej części woj. lubelskiego” (N306 046 32/3180) przeprowadzono wśród mieszkańców 11 gmin reprezentujących cztery obszary badań ankietę na temat współczesnej sytuacji społeczno-gospodarczej pogranicza. Ogółem wykonano 1140 ankiet.

Ankieta została przeprowadzona przy współpracy ze szkołami podstawowymi i gimnazjami. Udzielającymi odpowiedzi byli rodzice uczniów, dlatego najliczniej reprezentowane są osoby w przedziale wiekowym 36-45 lat (około 45% ogółu ankietowanych), stosunkowo duże grupy tworzą też osoby w wieku 26-35 lat (około 24%) i 46-55 lat (21,5% ankietowanych). Wśród respondentów przeważały kobiety (tab.1).

**Tab. 1.** Charakterystyka ankietowanych osób (opracowanie własne)

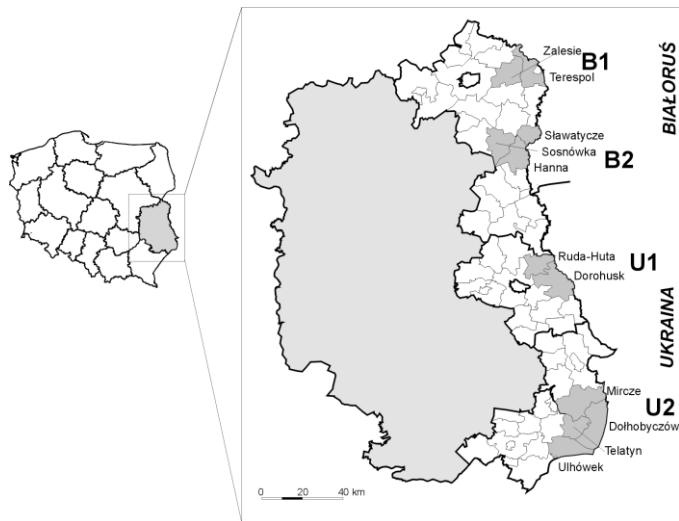
**Tab. 1.** Characteristics of interviewed persons (own work)

Liczba wykonanych ankiet			1140
Płeć	kobiety	Udział w %	70,5
	mężczyźni		29,5
Wiek	do 25		6,9
	26-35		23,6
	36-45		45,5
	46-55		21,5
	powyżej 55		2,5
Wykształcenie	niepełne podstawowe		0,8
	podstawowe		8,7
	zasadnicze zawodowe		28,1
	średnie	41,8	
	wyższe	20,6	
Rodzaj pracy	rolnik	34,3	
	prywatny przedsiębiorca	4,6	
	pracownik najemny	31,3	
	bezrobotny	14,9	
	inny	14,9	

Najwięcej ankieterowanych miało wykształcenie średnie (około 42%), stosunkowo dużo było też osób z wykształceniem zasadniczym zawodowym (ponad 28%). Jednak szczególnego podkreślenia wymaga fakt, że około 20% pytanych miało wykształcenie wyższe, co w stosunku do przeciętnej na obszarach wiejskich (około 5%) jest wartością bardzo wysoką. Ankiety realizowano jednak w ośrodkach centralnych gmin, gdzie stosunkowo więcej jest osób dobrze wykształconych. Potwierdza to również rodzaj wykonywanej pracy: największą grupę stanowili wprawdzie rolnicy (około 34% ankieterowanych), których cechuje najniższy poziom wykształcenia, ale kolejną pracownicy najemni (31%) o stosunkowo dobrym poziomie wykształcenia.

## Obszar badań

Badaniami objęto cztery grupy gmin sąsiadujących bezpośrednio z granicą państwową (ryc. 1). Obszary B1 i U1 reprezentowane są przez gminy położone w sąsiedztwie głównych szlaków komunikacyjnych i przejść granicznych, natomiast obszary B2 i U2 tworzą gminy położone peryferyjnie, charakteryzujące się niskim potencjałem rozwojowym.



Ryc. 1. Obszar badań (opracowanie własne)

Fig. 1. Research area (own work)

## Kierunki rozwoju gmin wg dokumentów strategicznych i w opinii władz lokalnych

Strategie rozwoju gmin są wyznacznikiem kierunków rozwoju gospodarczego. Zawierają wizje i metody służące realizacji poszczególnych zadań. Określają nie tylko politykę rozwoju gospodarczego, ale także zagadnienia kulturalne, środowiskowe oraz różne kwestie społeczne. W niniejszym podrozdziale analizie poddano dokumenty strategiczne ankieterowanych gmin (wykaz w literaturze). Przeprowadzono też wywiady z przedstawicielami lokalnej administracji. Celem wywiadów było przede wszystkim

uzyskanie informacji o postrzeganiu przez przedstawicieli władz lokalnych wpływu przygranicznego położenia na rozwój gmin oraz ocena współpracy z sąsiadami (projekt badawczy N306 046 32/3180).

Podstawowym celem rozwoju przestrzennego badanych gmin jest uzyskanie takiej struktury obszaru, która w harmonijny i zrównoważony sposób wykorzysta walory położenia, środowiska przyrodniczego i kulturowego dla poprawy warunków życia ludności i rozwoju społeczno-gospodarczego.

Badane gminy mają charakter przede wszystkim rolniczy i trudno spodziewać się, aby w tym zakresie nastąpiły jakieś znaczące zmiany. Plan Zagospodarowania Przestrzennego Województwa Lubelskiego (2002) zakłada, że rolnictwo pozostanie nadal jednym z podstawowych działów gospodarki i będzie decydowało o rozwoju społeczno-gospodarczym dla mieszkańców pogranicza. Podjęcie wielu działań zmierzających do poprawy sytuacji społeczno-gospodarczej, w tym przede wszystkim modernizacji rolnictwa, może przyczynić się do rozwoju tych terenów. Modernizacja rolnictwa może dokonywać się poprzez wdrażanie do produkcji upraw specjalnych oraz tworzenie dogodnych warunków rozwoju produkcji ekologicznej i agroturystyki. Ważnym problemem jest przekształcenie sektora rolniczego w kierunku dostosowania jego struktury do warunków gospodarki rynkowej i nastawienia go na produkcję intensywną. Konieczna jest także ochrona gleb o wysokiej jakości (kl. II – IV) oraz poprawa struktury obszarowej gospodarstw rolnych (która powinna zmierzać do osiągnięcia średniego arealu gospodarstwa rolnego do około 15 ha). Konieczna jest również poprawa rozlogów gospodarstw (przeprowadzenie scaleń i wymiany gruntów).

Problemem jest też tzw. „otoczenie rolnictwa”, niezbędne dla prawidłowej obsługi i funkcjonowania sektora żywnościowego. Firmy z otoczenia rolnictwa mogą powstawać drogą przyciągania inwestorów zewnętrznych lub utworzenia organizacji spółek producentów. W badanych gminach brak jest bazy przetwórstwa rolno – spożywczego. Nie ma także wyspecjalizowanych jednostek i grup producentów, którzy zajmowaliby się przechowywaniem, oczyszczaniem, sortowaniem, pakowaniem i konfekcjonowaniem płodów rolnych. Brakuje również współpracy związanej ze sprzedażą artykułów rolnych z sąsiadem zagranicznym. Powiązanie gospodarcze skutkowałoby niewątpliwie aktywizacją regionu przygranicznego (Zgliński 1993).

Postęp na wsi nie jest jednak możliwy bez rozwoju infrastruktury technicznej. Niestety pod tym względem wyposażenie w infrastrukturę techniczną i instalacje sanitarne plasują Lubelszczyznę na ostatnich miejscach w kraju, niemniej i w tym zakresie widoczny jest znaczny postęp, co rokuje dobrze na przyszłość. (Wesołowska 2006).

Atutem gmin nadgranicznych województwa lubelskiego jest urozmaicone i słabo zdegradowane środowisko przyrodnicze. Stwarza ono warunki do rozwoju agroturystyki i rolnictwa ekologicznego jako dodatkowego źródła dochodów dla ludności rolniczej. Z kolei przygraniczne położenie może być szansą rozwoju wymiany towarowej produktów rolnych z krajami wschodnimi.

Strategie rozwoju przewidują stopniowe wzmacnianie funkcji turystycznej, opartej przede wszystkim na usługach agroturystycznych. Rozwój funkcji turystycznych może być poważnym źródłem dochodów dla ludności. Z rozwojem turystyki związane jest również ożywienie innych gałęzi gospodarki: handlu, gastronomii, transportu. Głównymi atutami sprzyjającymi rozwojowi tego typu funkcji są dogodne uwarunkowania przyrodnicze i kulturowe. Badany obszar od dawna stanowił strefę styku zróżnicowanego pod względem etnicznym osadnictwa, a więc i różnych wpływów kulturowych. Rezultatem zetknięcia się kilku nurtów osadniczych była złożona struktura narodowościowa. Na zróżnicowanie narodowe nakłada się także wielowyznaniowość religijna. Taki tygiel wielokulturowy jest typowy dla społeczeństwa pogranicza. Obok katolików zwykle pochodzenia polskiego lub litewskiego

byli też wyznawcy prawosławia zazwyczaj pochodzenia ruskiego. W XVI wieku na analizowanym obszarze pojawili się pierwsi wyznawcy judaizmu, wyznawcy ruchów reformacyjnych i unici, w drugiej połowie XVII wieku muzułmanie, a w XX wieku neounicy, polsko-katolicy, zielonoświątkowcy, świadkowie Jehowy i inni (Wesołowska 2007).

Efektom istnienia swoistego tygla kulturowego jest Nadbużański Szlak Przyjaźni zwany też Nadbużańskim Szlakiem Pieszym. Szlak ma długość 329 km. Bierze on początek w miejscowości Kózki w woj. mazowieckim, po czym wkracza na teren województwa lubelskiego w miejscowości Gnojno, biegnie wzdłuż doliny Bugu przez powiaty: bialski, włodawski, chełmski, hrubieszowski – i kończy się w Hrubieszowie. Od 2001 r. Oddział PTTK Województwa Lubelskiego w porozumieniu z samorządowcami lubelskimi stara się o nadanie czerwonemu szlakowi PTTK nazwy Nadbużański Szlak Przenikania Kultur. Zmianę nazwy argumentuje tym, że jest to szlak umożliwiający obserwację przenikania kultur, różnych religii, tradycji i zwyczajów. Ten "produkt turystyczny" ważny z punktu widzenia Polski i regionu trzeba wykreować w najbliższym czasie by zwiększyć zainteresowania turystów krajowych i zagranicznych wschodnią częścią Polski (Wasilewski 2001).

Jak ważną rolę odgrywają obiekty sakralne na badanym terenie niech świadczy inicjatywa różnych środowisk połączonych ideą rozwoju nowych produktów turystycznych. Projekt „Turystyka – wspólna sprawa” oferuje platformę działania dla podmiotów zainteresowanych rozwojem współpracy w regionie. Grupy partnerskie, złożone z przedstawicieli jednostek samorządu terytorialnego, stowarzyszeń i organizacji turystycznych oraz przedsiębiorców działających w branży turystycznej będą w najbliższym czasie realizować przedsięwzięcie pod nazwą „Duchowa podróż nad Bugiem”. Proponuje się też utworzenie następujących szlaków turystycznych: „Szlak Nadbużańskich Kościołów”, „Szlak Nadbużańskich Sanktuariów”, „Szlak Nadbużańskich Kapliczek i Figur Przydrożnych”. Już dzisiaj istnieją krótkie odcinki szlaków prowadzących przez obiekty sakralne m.in. „Szlak Cerkwi Prawosławnych” - trasa biegnąca przez Bończę - Wojsławice - Dubienkę - Chełm - Uhrusk - Włodawę - Horostytę - Holę - Jableczną.

Istniejący duży zasób zabytków kultury duchowej stanowi mocną podstawę do promowania omawianego terenu, jako regionu turystycznego o skali ponadlokalnej. Jednak bez odpowiedniej bazy turystycznej, współpracy poszczególnych gmin i promocji regionu nie jest możliwe ożywienie ruchu turystycznego na tym obszarze. Konieczne jest więc poniesienie nakładów finansowych w tym zakresie (Wesołowska 2007).

W niektórych z ankietowanych gmin planuje się także rozwój funkcji mieszkaniowej, dwójakiego rodzaju. Na obszarach atrakcyjnych turystycznie (np. w dolinie Bugu) już obecnie powstają tzw. drugie domy, głównie mieszkańców Warszawy, ale również Lublina i Chełma. Liczba takich zabudowań będzie niewątpliwie wzrastać, ze względu na duże zainteresowanie osób spoza regionu tymi terenami. Z kolei w innych gminach władze doszukują się szans rozwoju w zapoczątkowaniu funkcji tzw. sypialnianej dla pobliskich większych miast. Są to jednak plany związane z dłuższym horyzontem czasowym.

W gminach, na których terenie znajdują się przejścia graniczne, upatruje się możliwości dalszego rozwoju gospodarczego wynikającego z przygranicznego położenia. Położone są one wzdłuż międzynarodowych szlaków komunikacyjnych drogowych i kolejowych. W oparciu o te korzyści możliwy jest rozwój stref przedsiębiorczości (tzw. pasm wzmożonej aktywności gospodarczej). Funkcje towarzyszące tranzytowi mogą rozwinąć się wzdłuż szlaku „Via Intermare” z Gdańska przez Warszawę, Lublin, Zamość, Hrebennie do Lwowa, oraz wzdłuż szlaku kijowskiego z Warszawy przez Lublin, Chełm,

Dorohusk do Kijowa. W pozostałych ankietyowanych jednostkach położenie przygraniczne jest barierą utrudniającą właściwy rozwój społeczno-gospodarczy.

Z drugiej strony, sąsiedztwo granicy może być też atutem dla wszystkich gmin, gdyż pozwala na przygotowanie projektów wspólnie z partnerem zagranicznym w ramach współpracy transgranicznej. Bardzo często podkreślany jest także brak przepisów lub utrudnienia w ruchu granicznym, jako bariery współpracy transgranicznej. Zdaniem przedstawicieli władz lokalnych wejście do strefy Schengen zahamowało działalność handlowo-usługową w gminach przygranicznych. Wprawdzie „duży biznes” potrafił skutecznie stawić czoła nowym warunkom i prosperuje stosunkowo dobrze, jednak drobni przedsiębiorcy bardzo dotkliwie odczuli skutki wejścia w życie w Polsce Układu z Schengen. W znaczący sposób ucierpiał z tego powodu także tzw. mały ruch graniczny. Bardzo ważnym krokiem do wykonania jest więc wprowadzenie ułatwień w uzyskiwaniu wiz dla sąsiadów zza granicy oraz właściwych unormowań prawnych w zakresie współpracy gospodarczej.

Gminy przygraniczne współpracują z sąsiadami z zagranicy, ale współpraca ta ogranicza się do wymiany kulturalnej, zawodów sportowych i kurtuazyjnych odwiedzin. Nie przynosi to jednak wymiernych zysków gminom. W tym przypadku, podkreślany jest brak zainteresowania ze strony lokalnych władz po drugiej stronie granicy nawiązaniem lub podtrzymaniem współpracy. Zastrzeżenia takie zgłaszane są częściej wobec strony ukraińskiej, mniej otwartej na kontakty transgraniczne.

Bardzo krytycznie oceniono działania (a raczej ich brak) Euroregionu Bug. Według założeń koncepcji rozwoju Euroregionu Bug na lata 2005-2015 współpraca miała dokonywać się na gruncie ochrony środowiska przyrodniczego, transportu drogowego i kolejowego, przejść granicznych, stref aktywności gospodarczej (wolnocłowych, autoportów, interportów), osadnictwa ze szczególnym uwzględnieniem funkcji naukowo-oświatowych, turystycznych, handlowych i produkcyjnych oraz gospodarki żywnościowej (Dębski 1997). Samorządowcy nie widzą sensu istnienia Euroregionu, którego działalność sprowadza się do akcji istniejących niemal wyłącznie „na papierze”. Winą za brak działania Euroregionu obarcza się głównie władze wojewódzkie. Jedyną zauważalną formą działalności Euroregionu jest rozdział środków finansowych na drobne inwestycje infrastrukturalne.

## **Kierunki rozwoju gmin w opinii mieszkańców**

Mieszkańców gmin pytano o szanse i bariery rozwoju gminy. Ankietowani upatrują szans rozwoju przede wszystkim w czystym i atrakcyjnym turystycznie środowisku (tab.2). Zwracają również uwagę na położenie przygraniczne, w tym szczególnie sąsiedztwo przejścia granicznego. Z drugiej jednak strony, tylko co piąty pytany upatruje szans rozwoju gminy we współpracy z sąsiadami zza granicy. Daje się przy tym zauważyć pewną prawidłowość. W gminach, w których występują przejścia graniczne lub w tych położonych blisko takich przejść szans rozwoju we współpracy z sąsiadami upatruje około 20-25% osób, zaś w gminach położonych z dala od przejść granicznych czynnik ten jest o wiele niższy (tab.2). Ankietowani podkreślają, że wśród barier rozwojowych obszarów przygranicznych zdecydowanie najważniejszy jest brak inwestorów (tab.2). W gminach Terespol, Hanna, Ruda Huta, Dołhobyczów i Ulhówek fakt ten zgłosiło ponad 70% pytanych. Niewiele niższy udział takich odpowiedzi był w pozostałych jednostkach. Tylko w gminie Telatyn odbiegał znacznie od średniej (67,4%) i wynosił 42,2%. Należy jednak wziąć pod uwagę, że ze względu na bardzo dobre gleby, gospodarka tej gminy

zawsze opierała się niemal wyłącznie na rolnictwie. Taki kierunek rozwoju jest w niej nadal powszechnie propagowany i nie przewidyuje się tam lokalizacji żadnych zakładów przemysłowych.

**Tab. 2.** Szanse rozwoju gminy w opinii jej mieszkańców (%), (opracowanie własne, na podstawie ankiety)

**Tab. 2.** Chances of a community's development in the opinion of its inhabitants (%), (own work, based on a questionnaire)

obszar area	gmina community	czyste środowisko clean environment	przygraniczne położenie border location	ścisłość przejścia proximity of a border crossing	walory turystyczne tourist values	współpraca z sąsiadami cooperation with neighbours	produkcja zdrowej żywności production of ecological food	aktywność mieszkańców population's activity	aktywność władz authorities' activity	inne other
B1	Zalesie	49,5	47,5	40,6	37,6	22,8	19,8	17,8	19,8	0,0
	Terespol	54,1	30,3	50,8	45,1	25,4	27,9	11,5	26,2	0,8
B2	Sławatycze	54,1	51,0	40,8	43,9	20,4	31,6	15,3	7,1	3,1
	Sosnówka	84,0	36,0	32,0	22,0	14,0	59,0	9,0	14,0	1,0
	Hanna	79,8	36,7	25,7	68,8	12,8	43,1	5,5	12,8	2,8
U1	Ruda Huta	61,0	43,0	34,0	48,0	9,0	34,0	13,0	22,0	4,0
	Dorohusk	52,5	49,5	46,5	43,6	27,7	22,8	15,8	9,9	0,0
U2	Mircze	69,6	44,1	36,3	24,5	21,6	48,0	9,8	22,5	1,0
	Dołhobyczów	74,8	46,6	32,0	51,5	9,7	48,5	4,9	7,8	0,0
	Telatyn	49,0	31,4	38,2	9,8	24,5	40,2	31,4	18,6	0,0
	Ułhówek	47,0	50,0	35,0	11,0	27,0	33,0	16,0	17,0	0,0
<b>ogółem</b>		61,4	42,1	37,6	37,3	19,6	37,0	13,5	16,3	1,1

Konsekwencją braku nowych inwestycji jest utrzymywanie się monofunkcyjnego charakteru regionu z dominacją gospodarki rolnej. Wśród ankietowanych, przeciętnie co trzecia osoba wskazała, że rolniczy charakter regionu jest czynnikiem utrudniającym jego rozwój. Rozwój obszarów przygranicznych utrudnia też ich peryferyjne położenie. Średnio, co piąta osoba uznała za barierę rozwojową ograniczenia w ruchu przez granicę oraz brak współpracy z sąsiadami zza granicy. Nieznacznie większy odsetek takich osób był na obszarze przygranicznym polsko-białoruskim (tab.3). Wskazuje to na większe utrudnienia w ruchu przygranicznym i współpracy przygranicznej niż na pograniczu polsko-ukraińskim. Może też stanowić ważną informację, że mieszkańcy tych terenów mają większe oczekiwania co do kontaktów ze stroną białoruską niż mieszkańcy pogranicza polsko-ukraińskiego.

Pytani o przyszłość rozwoju gmin, mieszkańcy różnicują ich strukturę funkcjonalną upatrując szanse rozwoju w różnych działach gospodarki. Najważniejszą funkcją gospodarczą w dużej części badanych gmin (Zalesie, Terespol, Sławatycze, Hanna, Ruda-Huta, Dorohusk, Dołhobyczów) ma być turystyka i wypoczynek (ryc.2). Taką prognozę trudno jednak uznać za trafną, ma ona bowiem charakter myślenia życzeniowego. Trudno oczekiwać, aby na obszarach peryferyjnych, o utrudnionym dostępie komunikacyjnym, turystyka uzyskała rangę równorzędną rolnictwu. Będzie ona prawdopodobnie pełnił funkcję uzupełniającą działalność rolniczą.

**Tab. 3.** Bariery rozwoju gminy w opinii jej mieszkańców (%), (opracowanie własne, na podstawie ankiety)**Tab. 3.** Barriers to the development of a community in the opinion of its inhabitants (%), (own work, based on a questionnaire)

obszar area	gmina community	rolniczy charakter farming character	słaba infrastruktura poor infrastructure	brak inwestorów lack of investors	niekompetencja władz incompetence of authorities	peryferyjne położenie peripheral location	oddalenie od przejścia granicznych remoteness from a border crossings	ograniczenia w ruchu przez granicę limitations in crossing the border	brak współpracy z sąsiadami zza granicy lack of cooperation with neighbours from the other side of the border	inne other
B1	Zalesie	25,7	26,7	62,4	14,9	28,7	1,0	19,8	10,9	0,0
	Terespol	33,6	32,8	77,0	26,2	20,5	6,6	27,9	27,0	0,8
B2	Sławatycze	35,7	52,0	67,3	35,7	11,2	3,1	27,6	21,4	4,1
	Sosnówka	33,0	46,0	64,0	20,0	38,0	0,0	21,0	19,0	0,0
	Hanna	31,2	30,3	79,8	29,4	32,1	8,3	26,6	23,9	0,0
U1	Ruda Huta	37,0	53,0	73,0	13,0	24,0	14,0	15,0	19,0	1,0
	Dorohusk	20,8	43,6	60,4	55,4	21,8	5,0	26,7	18,8	0,0
U2	Mircze	34,3	42,2	62,7	14,7	33,3	5,9	27,5	10,8	0,0
	Dolhobyczów	32,0	58,3	76,7	37,9	37,9	1,9	12,6	11,7	0,0
	Telatyn	49,0	34,3	42,2	35,3	24,5	10,8	22,5	24,5	0,0
	Ulhówek	26,0	44,0	73,0	36,0	30,0	10,0	11,0	16,0	0,0
	ogółem	32,6	41,8	67,4	28,9	27,4	6,1	21,8	18,6	0,5

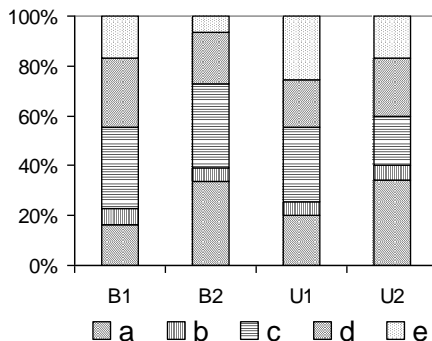
Duże znaczenie ankietowani z obszarów B2 i U2 przypisują rolnictwu, co należy uznać za prawidłową ocenę rzeczywistych szans rozwoju regionu, zwłaszcza, że na części tych terenów rolnictwo ma bardzo dobre przyrodnicze warunki rozwoju oraz wielowiekową tradycję. Natomiast na obszarach B1 i U1, położonych w sąsiedztwie ważnych szlaków komunikacyjnych i przejść granicznych, zarówno na pograniczu polsko-białoruskim jak i polsko-ukraińskim, rolnictwo ma odgrywać mniejsze znaczenie.

Kolejnym kierunkiem rozwoju badanych gmin ma być handel i usługi (około 23% odpowiedzi). Co ciekawe, najmniejsze znaczenie przypisują mu mieszkańcy obszaru U1 położonego przy ważnym przejściu granicznym w Dorohusku. W przeciwieństwie do tego mieszkańcy obszaru B1 właśnie w handlu i usługach oraz turystyce upatrują największą rolę w rozwoju gminy. Znajduje to już obecnie odzwierciedlenie w rodzajach inwestycji dokonywanych w tamtejszych gminach, z których znaczna część to działki wzdłuż głównych szlaków komunikacyjnych, przeznaczone pod usługi i obsługę ruchu tranzytowego.

Mieszkańców gmin przygranicznych pytano również o to, czy dostrzegają w gminie inwestycje finansowane przez Unię Europejską (ryc.3). W gminach położonych przy granicy polsko-białoruskiej ponad 70% pytanym potwierdziło występowanie takich inwestycji. Natomiast na pograniczu polsko-ukraińskim mniej niż połowa pytanym wie cokolwiek o takich inwestycjach. Najgorsza sytuacja pod tym względem jest na obszarze U2, gdzie co trzeci pytany nie dostrzega żadnych inwestycji dotowanych przez Unię Europejską. Do pewnego stopnia jest to zapewne brak odpowiednich informacji i zainteresowania społecznego, ale w znacznej mierze także odzwierciedlenie faktycznego stanu rzeczy.



### Rozwój wybranych ...

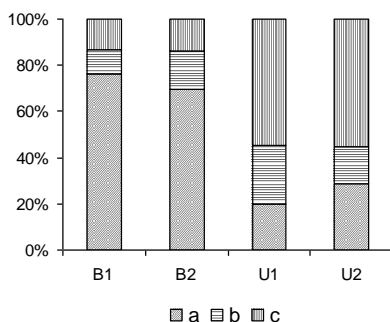


**Ryc. 2.** Struktura odpowiedzi na pytanie: W jakim kierunku powinna rozwijać się gmina w przyszłych latach?

B1 – Zalesie, Terespol; B2 – Sławatycze, Sosnówka, Hanna; U1 – Ruda-Huta, Dorohusk; U2 – Mircze, Dołhobyczów, Telatyn, Ulhówek. a – rolnictwo, b – leśnictwo, c – turystyka i wypoczynek, d – usługi i handel, e – przemysł

**Fig. 2.** Structure of responses to the question: Which development direction should a community take in the near future?

A1 – Zalesie, Terespol; B1 – Sławatycze, Sosnówka, Hanna; A2 – Ruda-Huta, Dorohusk; B2 – Mircze, Dołhobyczów, Telatyn, Ulhówek. a – farming, b – forestry, c – tourism and relaxation, d – services and trade, e – industry



**Ryc. 3.** Struktura odpowiedzi na pytanie: Czy dostrzegasz w gminie inwestycje dofinansowane przez Unię Europejską?

a – tak, b – nie, c – nie potrafię odpowiedzieć

**Fig. 3** Structure of responses to the question: Do you notice investments subsidised by the EU in your gmina?

a – yes, b – no, c – cannot say

## Podsumowanie

Przeprowadzona analiza atutów i słabości przygranicznych gmin województwa lubelskiego pozwala stwierdzić, że pomimo wielu utrudnień obserwowany jest rozwój tych obszarów. Aktywizacji sprzyjają przebiegające przez badany obszar drogi o znaczeniu międzynarodowym. Mocną stroną wschodnich gmin województwa lubelskiego jest położenie geopolityczne (na wewnętrznej granicy Unii Europejskiej, granica Unia Europejska - Ukraina bądź Białoruś). Wykorzystanie tego atutu może skutkować rozwojem

bazy usługowej i ruchu przygranicznego. Ponadto czyste środowisko, wysokiej lub średniej jakości gleby stwarzają możliwości do produkcji zdrowej i ekologicznej żywności. Z kolei występowanie obszarów o cennych walorach przyrodniczych i kulturowych, wolne tereny do zagospodarowania i brak uciążliwego przemysłu skutkować mogą rozwojem turystyki.

Jakość życia mieszkańców uzależniona jest obecnie od wysokości dochodów uzyskiwanych głównie z rolnictwa, które pomimo niekorzystnych warunków ekonomicznych jest jednym z głównych źródeł utrzymania mieszkańców gmin pogranicza. Szansą dla uruchomienia długookresowych procesów rozwojowych jest pozyskiwanie dodatkowych nakładów finansowych ze środków Unii Europejskiej oraz wzbogacenie dominującej funkcji rolniczej o funkcje turystyczne i usługowe. Dopiero w ostatnich latach rozpoczęto bardziej intensywne i skuteczne próby uzyskania środków na inwestycje z funduszy europejskich. Podejmowane wcześniej, nieliczne próby z reguły kończyły się niepowodzeniem.

## Literatura

- Dębski J., 1997. Studium kierunkowe zagospodarowania przestrzennego euroregionu Bug, Euroregion Bug, tom 10, Norbertinum, Lublin.
- Plan zagospodarowania przestrzennego województwa lubelskiego, 2002, Biuro Planowania Przestrzennego, Lublin.
- Wasilewski A., 2001. Nadbużański Szlak Przenikania Kultur, (w:) Gościńiec, 2/2001, Wyd. Zarząd Główny PTTK, Warszawa, <http://gosciniac.pttk.pl/>
- Wesołowska M., 2006. Szanse i bariery rozwoju obszarów wiejskich województwa lubelskiego, (w:) B. Głębocki i E. Kacprzak (red.), Przemiany struktury przestrzennej rolnictwa – sukcesy i niepowodzenia, Bogucki Wydawnictwo Naukowe, Poznań, ss. 141-149.
- Wesołowska M., 2007. Temples – Witnesses of Multiconfessionality of Eastern Communes in Lubelskie Voivodship. (In:) Janicki W. (ed.), European Multiculturalism as a Challenge – Policies, Successes and Failures, Lublin, ss. 281-291.
- Zgliński W., 1993. Rolnictwo i gospodarka żywnościowa w regionie pogranicza polsko-ukraińskiego, (w:) Problemy polsko-ukraińskiej współpracy przygranicznej, Biuletyn nr 3, IGiPZ PAN, Warszawa-Kijów, ss. 80-107

## Dokumenty gminne

- Strategia Rozwoju Gminy Mircze, Mircze 2001
- Plan Rozwoju Lokalnego Dla Gminy Ruda-Huta na lata 2005-2013, Ruda-Huta 2005
- Plan Rozwoju Lokalnego Gminy Telatyn, Regionalne Biuro Realizacji Programów Ekologicznych, Telatyn 2004
- Plan Rozwoju Lokalnego na terenie Gminy Sosnówka Na Lata 2004 – 2013, Sosnówka 2004
- Planu Rozwoju Lokalnego gminy Dołhobyczów, lata 2005 – 2013
- Planu Rozwoju Lokalnego gminy Mircze, Mircze 2007
- Program Ochrony Środowiska Gminy Sławatycze, Sławatycze 2005
- Strategia Rozwoju Gminy Dołhobyczów na lata 2007- 2020, Dołhobyczów, czerwiec 2007
- Strategia rozwoju gminy Dorohusk, Dorohusk-Puławy 2001
- Strategia Rozwoju Gminy Sławatycze, Lublin 2000, Aktualizacja 2007

Strategia Rozwoju Gminy Terespol do roku 2020, Terespol 2008

Strategia Rozwoju Gminy Ulhówek na lata 2007-2015, Ulhówek 2007

Studium Uwarunkowań i Kierunków Zagospodarowania Przestrzennego Gminy Telatyn, Telatyn 2001

Studium Uwarunkowań i Kierunków Zagospodarowania Przestrzennego Gminy Ruda-Huta, Ruda-Huta 2004

Studium Uwarunkowań i Kierunków Zagospodarowania Przestrzennego Gminy Dorohusk, Dorohusk 2005