

Transformacja krajobrazu okolic Jeziora Kierskiego w Wielkopolsce

Landscape transformation near Kierskie Lake in Wielkopolska

Magdalena Szczepańska¹, Marek Szczepański²

¹Wielkopolska Wyższa Szkoła Turystyki i Zarządzania w Poznaniu
ul. Św. Marcin 40, 61-807 Poznań, Polska
e-mail: magdalenaszczesna@wp.pl

telefon: (061) 8516971; tel./fax (061) 8551468

²Instytut Środowiska Rolniczego i Leśnego PAN

ul. Bukowska 19, 60-809, Poznań, Polska

e-mail: mszczepanski@tlen.pl

telefon: (061) 8475601

Abstract. The modern landscape has a very complex structure developed as a result of accumulating centuries-old transformations. Many remains of different civilizations have been, to a large or small extent, preserved up to now. Elements, such as earth (terrain), water, air (climate) as well as flora, are subject to intensive and continuous transformations. These usually happen in a certain chronological order. Nearly every modern landscape underwent in turn a transformation, starting from a primary type through natural as far as to forms connected with traditional farming, industry and service sector. The aim of the paper is to analyze the transformation of the landscape based on the Kierskie Lake lying within the administrative boundaries of Poznań. Settlements near Kierskie Lake have a long history and a rich culture connected with agriculture, fishing and hunting. Kiekrz, Chyby, Wielkie, Baranowo, Krzyżowniki, Psarskie – formerly landed estates of gentry, later individual and state-owned farms, nowadays villages in exclusive residential style make a very attractive suburban leisure area, especially for the inhabitants of Poznań. Unfortunately, there have been some alarming changes of ownership of facilities and terrains around the lake, leading to increasing its tourist and recreational use for the inhabitants as well as holidaymakers.

Słowa kluczowe: transformacja krajobrazu, strefa podmiejska Poznania, drugie domy, suburbanizacja, Jezioro Kierskie

Key words: landscape transformation, suburban area of Poznań, second houses, suburbanization, Kierskie Lake

Wprowadzenie

Współczesny krajobraz posiada zwykle bardzo złożoną strukturę powstałą w wyniku nawarstwienia wielowiekowych przemian. Zachowały się w nim, w mniejszym lub większym stopniu, ślady lub pozostałości różnych cywilizacji. Elementy takie jak, ziemia (teren), woda, powietrze (klimat) i roślinność, podlegają intensywnym i nieustannym przekształceniom; zwykle w określonej kolejności chronologicznej.

W większości przypadków krajobraz kolejno przechodził przeobrażenia od typu pierwotnego przez naturalny, aż do form związanych z tradycyjną gospodarką rolniczą, przemysłową lub usługową. Wynikiem takiej transformacji może być krajobraz miejski – zurbanizowany. Jedną z faz rozwoju miasta jest suburbanizacja (ang. suburb – przedmieście). Polega ona na wyludnianiu się centrum obszaru metropolitalnego i rozwoju strefy podmiejskiej. Wynikiem suburbanizacji jest rozwój infrastruktury na obszarach podmiejskich (zabudowa mieszkaniowa, rekreacyjna, punkty handlowo-usługowe, połączenia komunikacyjne) i powstawanie tzw. miast-sypialni, których mieszkańcy dojeżdżają do pracy w centrum. W ostatnich latach zjawisko suburbanizacji jest przedmiotem wielu badań ze względu na związane z nim liczne konflikty o podłożu ekologiczno-krajobrazowym (Zipser 1988, Bogdanowski 1994).

Celem pracy jest ocena kondycji fragmentu strefy podmiejskiej miasta Poznania w aspekcie transformacji krajobrazu otwartego na przykładzie okolic Jeziora Kierskiego. Zakłada się, że akwen oraz przylegający do niego klin zieleni i dogodne połączenie komunikacyjne z miastem stanowią specyficzny krajobraz rekreacyjny. Szczególny nacisk położono na identyfikację zasobów badanej przestrzeni, ich zagrożeń oraz skutków zmian krajobrazu pod nasilającą się presją miasta. Realizując przyjęty cel przeprowadzono inwentaryzację jednostek osadniczych strefy podmiejskiej miasta Poznania w sąsiedztwie Jeziora Kierskiego, tj. gmin: Rokietnica, Suchy Las, Tarnowo Podgórne. Ponadto wykorzystano informacje udostępnione przez władze poszczególnych gmin, plany rozwoju lokalnego, dane GUS oraz zdjęcia lotnicze i satelitarne. Praca ma charakter przeglądowy i rozpoznawczy, wymaga kontynuacji i uszczegółowienia badań w kolejnych latach.

Zasoby i zagrożenia krajobrazu wiejskiego

Przestrzeń pozamiejska, często nazywana krajobrazem otwartym, rolniczym bądź wiejskim, jest szczególnie cenną wartością. Przez wieki w obrębie zróżnicowanych warunków naturalnych (ukształtowanie i pokrycie terenu, klimat, gleba) ludzie przemieszczali się i osiedlali, uprawiali ziemię. Ich wzajemne oddziaływania na siebie i na środowisko naturalne doprowadziły do wytworzenia lokalnych kultur. Krajobraz, stanowiący sumę elementów naturalnych i kulturowych oraz ich wzajemnych relacji przestrzennych, jest zapisem dziejów kolejnych pokoleń i ich kultury kształtowania przestrzeni (Bogdanowski 1979).

Charakter krajobrazu otwartego określa przede wszystkim kompozycja i układy przestrzenne. Ważna jest geometria przestrzeni, sposób jej zagospodarowania w trzecim wymiarze, proporcje obszarów zabudowanych do niezabudowanych, oddziaływanie między elementami pochodzenia naturalnego i kulturowego. Zatem, przestrzeń wiejską cechuje: stosunkowo niska gęstość zaludnienia, przewaga ludności związanej z gospodarką rolną i leśną, tradycyjny styl życia (bliski naturze) i zwyczaje, ekstensywne użytkowanie ziemi (przede wszystkim rolnicze i leśne), rzadka zabudowa i rozproszone osadnictwo.

O bogactwie krajobrazu otwartego decydują wartości materialne i niematerialne. Dziedzictwo materialne to układ przestrzenny wsi i rozplanowanie zagród, materiał i konstrukcja zabudowy mieszkaniowej i gospodarczej oraz umiejscowienie szczególnych obiektów, takich jak plac, kościół, cmentarz, ogród oraz skład gatunkowy zieleni przydomowej czy zadrzewień śródpolnych. Istotne dla przestrzeni wiejskiej są także zasoby niematerialne, takie jak lokalne tradycje kulinarne, obyczaje, zawody i umiejętności czy gwara.

Zdaniem B. Lipińskiej (2003) przestrzeń terenów wiejskich jest szczególnie wrażliwa na kształtowanie, właśnie ze względu na swój dobrze określony rodowód i silnie zdefiniowane własne, oryginalne cechy i właściwości, ukształtowane w harmonijnym ciągu zdarzeń na przestrzeni wielu wieków. E. Raszeja (2002) zwraca uwagę na niepokojące tempo i skalę przekształceń obszarów wiejskich na skutek zmian strukturalnych w rolnictwie, a także przejmowania przez nie nowych funkcji. W strefie podmiejskiej poszukuje się nowych terenów mieszkaniowych i wypoczynkowych, tu lokalizowane są funkcje terenochłonne, np. przemysł, tereny składowe, węzły komunikacyjne, duże centra handlowe, hurtownie; często uciążliwe dla środowiska, np. uciążliwa produkcja, wysypiska śmieci, oczyszczalnie ścieków.

W ostatnich latach szczególnie częstym zagrożeniem harmonii krajobrazu wiejskiego jest budownictwo letniskowe, tzw. „drugich domów”. Ich właściciele, mieszkańcy miast, niekiedy bezkrytycznie przenoszą na wieś miejskie upodobania i zwyczaje, pozostawiając trwałe i obce elementy w krajobrazie. Zdaniem W. Staniewskiej-Zątek (2003) należy dążyć do zachowania odrębności i charakterystycznych cech tożsamości

krajobrazu wiejskiego, również poprzez zachowanie właściwej struktury przydomowych ogrodów wiejskich oraz stosowanych w nich gatunków roślin. Ogrody przydomowe współczesnej wsi upodabniają się do ogrodów w zabudowie jednorodzinnej miast – pojawia się strzyżony trawnik, żywopłot z żywotników, kompozycje z płożących jałowców i srebrnych świerków. Dawne ogrody wiejskie posiadały ocieniony lipami lub jesionami gaj, charakterystyczne były bogato ukwiecone przedogródki, zwane również podokiennymi, w których często sadzono zioła.

Na obszarach wiejskich licznie występują oczka śródpolne i jeziora. Wieloletnie badania środowiskowe wykazują postępującą degradację środowiska wodnego, wskutek działalności rolniczej (Ryszkowski 2003). Jej wynikiem jest wzrost eutrofizacji i zagrożenia sanitarnego wód powierzchniowych i podziemnych oraz zanik cennych gatunków roślin i zwierząt. Wzmożony ruch inwestycyjny, zwłaszcza w atrakcyjnych strefach brzegowych zbiorników, powoduje pojawienie się nowych emitorów zanieczyszczeń – nieszczelnych szamb lub złej eksploatacji drenaży rozsączających.

Ponadto w pobliżu osiedli mieszkaniowych dochodzi do zaśmiecania lasów, fragmentacji ich siedlisk oraz wydeptywania wskutek nadmiernej presji turystyczno-rekreacyjnej. Wydeptywanie prowadzi do zmian właściwości fizycznych i chemicznych gleby, co powoduje obniżenie jej aktywności biologicznej i prowadzi do zaniku ekosystemów naturalnych, a jednocześnie sprzyja powstawaniu zbiorowisk wtórnych (ruderalnych i segetalnych) (Tracz 2004). Narastającym zagrożeniem staje się również rozbudowa sieci komunikacyjnej. Nowe drogi, zwłaszcza te rozcinające tereny chronione i przyrodniczo cenne, stanowią system barier przestrzennych uniemożliwiających lub też znacznie ograniczających migrację zwierząt. Jednocześnie, szlaki komunikacyjne są drogami wzmożonej ekspansji synantropijnych gatunków roślin, w tym obcego pochodzenia.

Badania S. Staszewskiej i M. Wdowickiej (2006) dowodzą, że w wyniku procesu urbanizacji obserwuje się na terenach stref podmiejskich większych miast wzrost gęstości zaludnienia i systematyczne powiększanie terenów o funkcji mieszkaniowej. Ludzie bowiem chcą mieszkać na peryferiach dużego miasta ze względu na bliskość do centrum i szybki dojazd oraz ze względu na walory środowiska przyrodniczego.

Krajobraz okolic Jeziora Kierskiego – przekształcenia w strefie podmiejskiej miasta Poznania

Wiek XIX pozostawił wyraźny ślad w strukturze krajobrazów wiejskich Wielkopolski. Dokonały się tu istotne przekształcenia związane z ówczesnymi procesami społeczno-gospodarczymi i politycznymi, tzn.: uwłaszczenie, separacja gruntów, parcelacja, pruskie akcje kolonizacyjne. Do najbardziej wartościowych, a jednocześnie zagrożonych, zasobów krajobrazu Wielkopolski należą: zabytkowe założenia folwarczne i pałacowo-parkowe, obiekty sakralne, budownictwo zagrodowe, zabytkowe układy wsi, historycznie ukształtowane podziały pól i układ komunikacyjny, a także zadrzewienia śródpolne i przydrożne.

Krajobraz wielkopolskiej wsi wykazuje duży stopień integracji z przyrodą. Jednocześnie jest on poważnie zagrożony przez jednostronną gospodarkę rolniczą i niekontrolowany rozwój zabudowy.

Osady położone nad Jeziorem Kierskim – Kiekrz, Chyby, Wielkie, Baranowo, Krzyżowniki, Psarskie – posiadają długą historię i bogatą kulturę związaną z uprawą roli, połowem ryb i łowiectwem.

W okresie średniowiecza 4 wsie (Krzyżowniki, Baranowo, Psarskie i Wielkie) należały do joanitów poznańskich. W czasach nowożytnych właścicielami Kiekrza byli Kierscy, Chyb-Chybscy; we wszystkich wsiach były folwarki, a w nich pałace szlacheckie. Po rozbiorach – w latach od 1793 do 1918 – oprócz wąskiej warstwy szlacheckiej, a także niewielkiej grupy rzemieślników, większość mieszkających w Kiekrzu ludzi pracowała na roli. W dwudziestoleciu międzywojennym mieszkańcy Kiekrza i okolicy utrzymywali się w dalszym ciągu z pracy na roli. Część z nich prowadziła własne gospodarstwa rolne, inni pracowali jako robotnicy rolni w majątkach ziemskich. Część ludzi zatrudniała kolej, inni prowadzili warsztaty rzemieślnicze. W 1945 roku nie było tu wielkich właścicieli ziemskich. Kiekrz oraz sąsiadujące z nim wsie miały przede wszystkim gospodarstwa chłopskie. W latach 80-tych XX wieku większość terenu dawnej samodzielnej wsi Kiekrz włączono w granice administracyjne miasta Poznania (dzielnica Jeżyce). Pozostała część wsi pozostaje gminie Rokietnica i stanowi samodzielne sołectwo (Nawrot 2000).

Niegdyś szlacheckie majątki ziemskie, później indywidualne i państwowe gospodarstwa rolne, a obecnie wsie o osiedlowo-willowym charakterze, zaliczane są do strefy podmiejskiej Poznania, która obejmuje 11 jednostek gminnych. Gminy te, tworząc pierścieniowy układ wokół Poznania, wchodzi w skład Poznańskiego Obszaru Metropolitalnego (POM). Jest to obszar silnie urbanizowany, do którego wprowadza się enklawy zabudowy mieszkaniowej, rekreacyjnej, usługowej i przemysłowej na tereny dotychczas rolnicze (Raszka 2006).

Ze względu na bezpośrednie sąsiedztwo z Jeziorem Kierskim, badaniami objęto gminy Rokietnica, Suchy Las i Tarnowo Podgórne. Dane statystyczne analizowanych gmin zawarte w tabeli 1 i na rycinie 1 wykazują wzrost gęstości zaludnienia oraz zmianę struktury zatrudnienia – zmniejsza się ono w sektorze rolniczym, przy jednoczesnym ubywaniu użytków rolnych. W niewielkim stopniu wzrasta udział powierzchni leśnych. Następuje wyraźny przyrost zasobów mieszkaniowych.

Tabela 1. Dynamizm procesów urbanizacyjnych badanych gmin wiejskich.

Table 1. Dynamism of urban processes in the analyzed rural gminas.

Wyszczególnienie <i>Specification</i>	Gminy wiejskie <i>Rural gminas</i>											
	Rokietnica				Suchy Las				Tarnowo Podgórne			
	1995	2001	2005	2008	1995	2001	2005	2008	1995	2001	2005	2008
Powierzchnia (w ha) <i>Area (in ha)</i>	7931	7931	7931	7931	11655	11655	11655	11655	10140	10140	10140	10140
Użytki rolne (w ha) <i>Agricultural land (in ha)</i>	6575	6417	6412	-	3276	3100	3043	-	7955	7563	7403	-
Grunty orne (w ha) <i>Arable area (in ha)</i>	5866	5721	5748	-	2830	2700	2670	-	7233	6908	6780	-
Lasy (w ha) <i>Forests (in ha)</i>	595	605	616	621	3036	3341	3388	3078	673	689	655	642
Gęstość zaludnienia na 1 km ² <i>Population per 1 km²</i>	87	96	116	138	70	83	111	124	133	144	104	200
Pracujący w sektorze rolniczym <i>Employment in the agriculture sector</i>	119	52	44	69	74	42	45	32	274	103	57	94

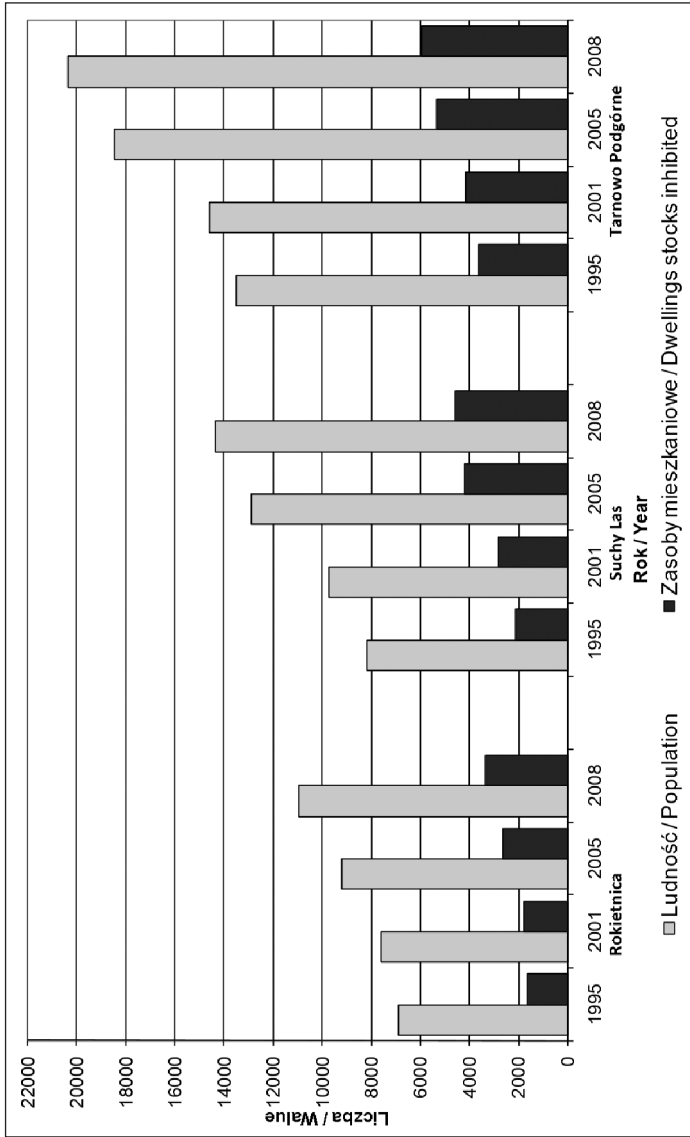
Źródło: opracowano na podstawie danych GUS.

Source: compiled on the basis of GUS data.

Okalający wschodni brzeg Jeziora Kierskiego zachodni klin zieleni, zwany również Gołęcińskim, został ukształtowany w dolinie rzeki Bogdanki i wchodzi w skład tzw. systemu klinowo-pierścieniowego miasta Poznania.

Lasy komunalne zachodniego klina zieleni stanowią około ¼ ogólnej powierzchni lasów w Poznaniu, zatem na zajmowaną przez nie powierzchnię przypada około 140 tys. mieszkańców miasta, a frekwencja potencjalnych użytkowników lasów komunalnych badanego obszaru wynosi około 147 osób/ha. Jest to wartość znacznie przekraczająca zakładaną przez Łukasiewicza (2006), zdaniem którego frekwencja dla obszarów tego typu nie powinna przekraczać 25-50 osób/ha. Jednakże, przy założeniu, że z rekreacji jednocześnie korzysta 10% społeczeństwa, uzyskana wartość wynosi około 15 osób/ha i wydaje się być zadowalająca. Należy jednak zwrócić uwagę, że wody powierzchniowe zachodniego klina zieleni stanowią o szczególnej atrakcyjności tego terenu, co może powodować znaczny wzrost frekwencji jego potencjalnych użytkowników, zwłaszcza w okresie letnim (Szczepańska 2008).

Tereny klinów zieleni jako atrakcyjne obszary rekreacyjne są pożądanym sąsiedztwem dla wielu funkcji występujących na terenie miasta, m.in. dla obiektów sportowych czy zabudowy mieszkaniowej. Ponadto, niestety



Ryc. 1. Dynamizm procesów urbanizacyjnych badanych gmin wiejskich.

Fig. 1. Dynamism of urban processes in the analyzed rural gminas.

Źródło: opracowano na podstawie danych GUS.

Source: compiled on the basis of GUS data.

coraz częściej, dochodzi do fragmentacji i uszczuplenia terenu zachodniego klina zieleni. W obszary leśne wkracza zabudowa letniskowa (np. wzdłuż ulicy Nad Jeziozem), realizowane są tu inwestycje mieszkaniowe (np. teren przy ulicy Grudzieniec, Poleska i Niestachowska przy Parku Sołackim) i sportowe (np. koncepcja pola golfowego w Krzyżownikach). Obecny sposób gospodarowania narusza zwartość zachodniego klina zieleni i zapewne przyczyni się do obniżenia poziomu różnorodności biologicznej, nie tylko w tej części miasta.

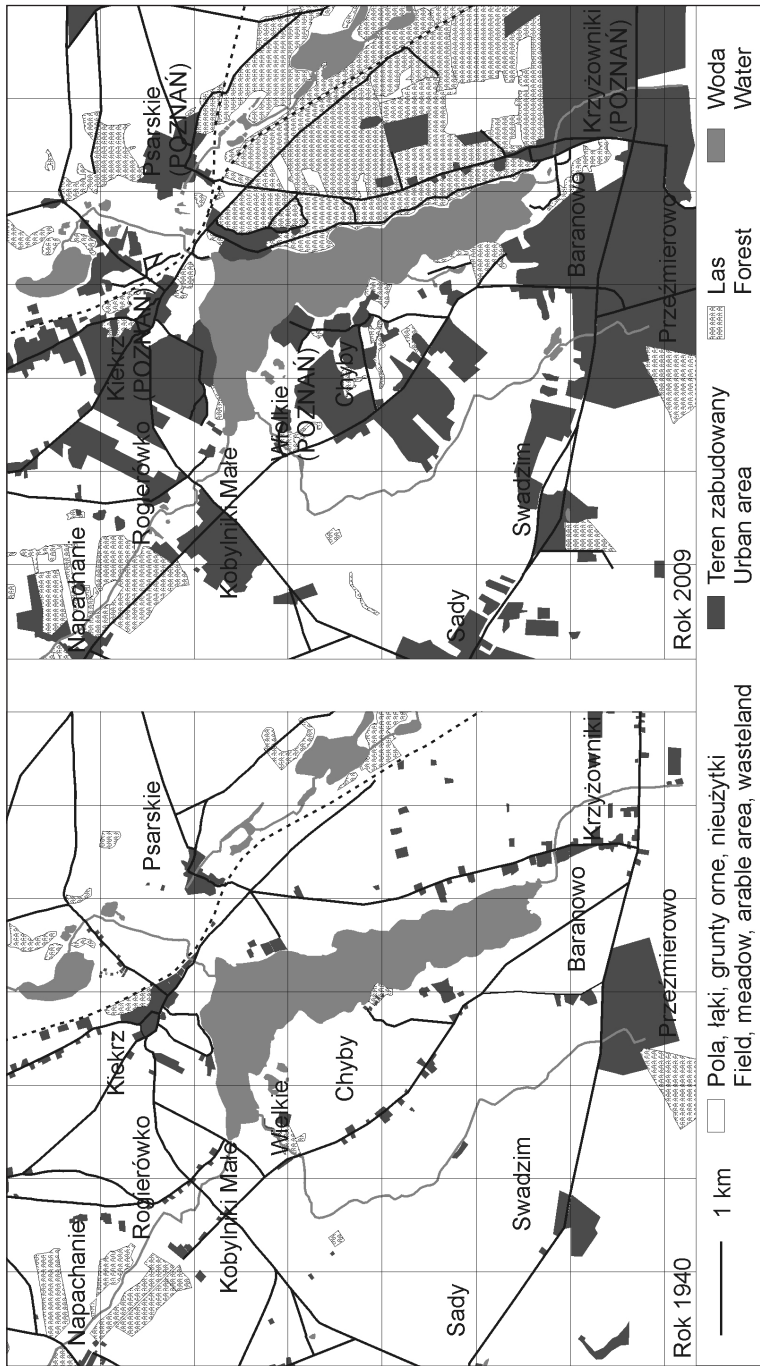
Jezioro Kierskie, będące podstawowym walorem badanego obszaru, leży w granicach administracyjnych Poznania i jest największym naturalnym zbiornikiem wodnym (285 ha) miasta oraz jednym z większych w Wielkopolsce. Ze względu na specyficzny mikroklimat strefy brzegowej jeziora w 1950 r. utworzono Sanatorium Przeciwgruźlicze w Kiekrzu, przekształcone w 1967 r. na Sanatorium Rehabilitacyjne dla Dzieci. Ponadto, akwen jest znanym w kraju ośrodkiem sportów wodnych: żeglarskiego, bojerowego i windsurfingu. Zbiornik posiada jedynie dwa małe ogólnodostępne kąpieliska strzeżone z trawiastą plażą oraz wypożyczalnię sprzętu wodnego – w Krzyżownikach i Kiekrzu. Natomiast kąpieliska funkcjonujące przy opłotowanych ośrodkach są niedostępne dla osób postronnych. Sytuacja ta jest przykładem złego zagospodarowania obrzeży jeziora, a skutkiem tego jest powstawanie „dzikich” plaż, co prowadzi do dużych strat roślinności szuwarowej i erozji brzegów akwenu. Na terenie otaczającym jezioro znajdują się place zabaw i boiska sportowe w większości należące do ośrodków wypoczynkowych. Wśród lasów liściastych zachodniego klina zieleni, wzdłuż wschodniego brzegu jeziora, usytuowana jest droga spacerowa i rowerowa. Drogą tą wiedzie zielony szlak turystyczny w okolice Jeziora Strzeszyńskiego, Zbiornika Rusalka i Parku Sołackiego, umożliwiając dotarcie aż do centrum miasta (Szczepańska 2008).

Północno-wschodni i południowy brzeg jeziora są intensywnie zagospodarowane, znajdują się tam liczne przystanie żeglarskie klubów sportowych, a także ośrodki wypoczynkowo-szkoleniowe, Camping Baranowo, hotel „Edison”. Na północnym (w Kiekrzu) i zachodnim brzegu jeziora (w Chybach i Baranowie) rozwija się jednorodzinna zabudowa mieszkaniowa o charakterze osiedlowo-willowym zabudowa szeregową oraz wielorodzinna. Ponadto lokalizowane są tu liczne prywatne domki letniskowe, które powoli przekształcają się całoroczne domy mieszkalne, tzw. „drugie domy”. W wielu przypadkach zachowała się zabytkowa tkanka mieszkaniowa i gospodarcza, jednakże często dochodzi do dewastacji detalu architektonicznego. Formę i strukturę zmieniają również przedogródki. Ponadto rozwój sektora usług przyczynia się do degradacji analizowanego krajobrazu poprzez instalowanie tablic reklamowych i bilbordów.

Przez ostatnie 70 lat w analizowanej przestrzeni dokonały się istotne zmiany własnościowe obiektów i gruntów wokół jeziora, wynikające zapewne z nieopłacalności produkcji rolniczej (ryc. 2). Znaczna część terenów rolniczych (pól, łąk i gruntów ornych) została sparcelowana i zurbanizowana. Działania te doprowadziły do ograniczenia wydolności rolniczej tego terenu. Należałoby zaznaczyć, że w analizowanym okresie dokonano znacznych zalesień (zachodni klin zieleni), realizując potrzeby rekreacyjne mieszkańców Poznania. Jest to jeden z nielicznych pozytywnych efektów oddziaływania rekreacji na środowisko przyrodnicze. Jednakże w ostatnich latach dochodzi do fragmentacji ekosystemów leśnych, likwidacji oczek wodnych i zadrzewień śródpolnych, co w znacznej mierze przyczynia się do spadku różnorodności przyrodniczej. Działania te powodują również zmniejszenie atrakcyjności wypoczynkowej badanej przestrzeni, co w konsekwencji może prowadzić do likwidacji zaplecza turystyczno-rekreacyjnego na rzecz funkcji mieszkaniowej.

Podsumowanie

Rozwój podmiejskich osiedli mieszkaniowych wynikający z rozwoju przestrzennego większego miasta jest procesem nieuniknionym. Systematycznie rosnące zapotrzebowanie na tereny pod zabudowę mieszkaniową i rekreacyjną w sąsiedztwie dużych aglomeracji stanowi duże zagrożenie dla obszarów wiejskich, szczególnie tych atrakcyjnych i wartościowych pod względem krajobrazowym. Niekontrolowany rozwój masowej rekreacji i wszechobecnej zabudowy letniskowej prowadzi do degradacji przyrodniczej i krajobrazowej tych obszarów. Pogarszają się relacje w obrębie ekosystemu, którego ciągłość zostaje przerwana wskutek zabudowywania coraz większych terenów dotychczas użytkowanych rolniczo. Jednocześnie pożądane walory strefy podmiejskiej podlegają żywiłowej, chaotycznej i bezplanowej urbanizacji, która w krótkim czasie staje się utrapieniem dla mieszkańców.



Ryc. 2. Przekształcenia struktury użytkowania gruntów w okolicy Jeziora Kierskiego (Opracowano na podstawie zdjęć lotniczych z 1940 roku dostępnego na www.mapy.amzp.pl i zdjęcia satelitarnego z roku 2009 dostępnego na www.zum.pl).

Fig. 2. Transformation of land use structure in the vicinity of the Kierskie Lake (Elaborated on the basis of air photos from 1940 available on www.mapy.amzp.pl and satellite image of year 2009 available on www.zum.pl).

Obecnie czynnikiem prawnym kształtującym przestrzeń zurbanizowaną jest jedynie prawo budowlane oraz przepisy wynikające z Ustawy o zagospodarowaniu przestrzennym z 2003 roku. W przypadku braku miejscowych planów zagospodarowania przestrzennego decyzje o warunkach zabudowy i zagospodarowania terenu wydawane są zgodnie z obowiązującym prawem budowlanym oraz studium uwarunkowań i kierunków zagospodarowania przestrzennego. Sytuacja ta uniemożliwia tworzenie harmonijnego krajobrazu. Zatem, w aktualny stanie prawno-administracyjnym, planowanie przestrzenne nie stanowi wystarczająco silnego narzędzia ograniczenia niekorzystnych zmian krajobrazu otwartego. Obecnie możliwe jest jedynie łagodzenie występujących konfliktów poprzez działania polegające na dialogu i współpracy urzędników i projektantów z mieszkańcami. Wskazana jest również edukacja regionalna połączona z aktywizacją społeczną, wskazująca na korzyści wynikające ze zrównoważonego gospodarowania zasobami środowiska oraz kreowania harmonijnego krajobrazu.

Wymienione czynniki decydują o transformacji krajobrazu otwartego, wyraźnie wpływają również na przeobrażenia w przestrzeni wybranych gmin strefy podmiejskiej Poznania. Osady nad Jeziorem Kierskim, niegdyś związane głównie z uprawą roli, obecnie wsie o osiedlowo-willowym charakterze, stanowią atrakcyjną strefę wypoczynkową zwłaszcza dla mieszkańców miasta. Niestety w ostatnich latach zachodzą niepokojące zmiany własnościowe obiektów i terenów wokół jeziora, które prowadzą do ograniczenia jego turystyczno-rekreacyjnego użytkowania zarówno przez mieszkańców tych okolic, jak i osoby przybywające tu w celach wypoczynkowych. Koniecznym wydaje się sformułowanie jednego, wspólnego i harmonijnego planu zagospodarowania przestrzennego dla gmin położonych nad Jeziorem Kierskim. Większa dbałość o krajobraz strefy podmiejskiej przekłada się na większe korzyści ekologiczne i ekonomiczne oraz wzrost atrakcyjności turystycznej danego regionu.

Literatura

- Bogdanowski J., 1979. Kompozycja i planowanie w architekturze krajobrazu. Ossolineum, Kraków.
- Bogdanowski J., 1994. O percepcji środowiska, Warszawa.
- Kielczewska-Zalewska M., 1972. Geografia osadnictwa, PWN, Warszawa.
- Konopka M., 2001. Każde miejsce opowiada swoją historię czyli rzecz o dziedzictwie wiejskim. Fundacja Fundusz Współpracy, Poznań.
- Lipińska B., 2003. Kultura użytkowania przestrzeni – degradacja krajobrazu wiejskiego. In: Zachowane – ocalone? O krajobrazie kulturowym i sposobach jego kształtowania. Liżewska, I., Knercera, W., (eds.). Stowarzyszenie WK „Borussia”, Olsztyn.
- Łukasiewicz A., Łukasiewicz S., 2006. Rola i kształtowanie zieleni miejskiej. Wydawnictwo Naukowe UAM, Poznań.
- Nawrot E., 2000. Dzieje Kiekrza i okolicy. Wielkopolskie Towarzystwo Kulturalne, Poznań.
- Raszeja E., 2002. Procedury i instrumenty kształtowania krajobrazu na obszarach wiejskich Wielkopolski a aspekcie integracji z Unią Europejską. Studioteka Zarysy, Wydział Architektury, Politechnika Poznańska, Poznań.
- Raszka B., 2006. Ekspansja „Wielkiego” Poznania – uwarunkowania, skutki, przeciwdziałanie. In: Żywiolowe rozprzestrzenianie się miast. Narastający problem aglomeracji miejskich w Polsce. Kozłowski S., (ed.). Białystok-Lublin-Warszawa, p. 201-223.
- Ryszkowski L., 2003. Kształtowanie i ochrona zasobów wodnych na obszarach wiejskich. Zakład Badań Środowiska Rolniczego i Leśnego PAN, Poznań.
- Staniewska-Zątek W., 2003. Przydomowy ogród wiejski – dawniej i dziś. Zeszyty Naukowe Akademii Rolniczej im. H. Kołłątaja, nr 402, p. 271-276.
- Staszewska S., Wdowicka M., 2006. Rozwój budownictwa jednorodzinnego w strefie podmiejskiej Poznania. In: Przemiany przestrzeni miast i stref podmiejskich. Słodczyk, J., Klimek, R., (eds.). Opole, p. 141-151.
- Szczepańska M., 2008. Elementy wodne w systemie rekreacyjnym miasta Poznania. In: Zeszyty Naukowe WWSTiZ. Studia Periegetica. Podróże drogi i szlaki kulturowe, Poznań, nr 2, p. 179-198.

- Szczepańska M., 2008. Zachodni klin zieleni jako obszar aktywnej rekreacji mieszkańców Poznania. In: Turystyka i rekreacja jako formy aktywności społecznej. Staniewska-Zątek W., Sankowski T., Szczepanowska E., Muszkieta R., (eds.). WWSTiZ, Poznań, Monografie nr 1/08, p. 39-53.
- Tracz H., 2004. Wpływ presji turystyczno-rekreacyjnej na wybrane parametry aktywności biologicznej gleby. In: Problemy zrównoważonego rozwoju turystyki, rekreacji i sportu w lasach. Piękoś, K., (ed.). AWF im. J. Piłsudskiego w Warszawie, Polskie Towarzystwo Leśne, Wydział Leśny SGGW, Lasy Państwowe, Warszawa.
- Zipser T., Sławski J., 1988. Modele procesów urbanizacji. PWE, Warszawa.
- www.gus.pl
- www.zumi.pl
- www.mapy.amzp.pl

