

Monika KORDOWSKA

Uniwersytet Warszawski
Wydział Geografii i Studiów Regionalnych
Zakład Geografii Turyzmu i Rekreacji
e-mail: monika_kordowska11@gazeta.pl

PRZYDATNOŚĆ POLSKICH OBSZARÓW RAMSAR DLA TURYSTYKI ORNITOLOGICZNEJ

The usefulness of the Ramsar sites of Poland for ornithological tourism

Zarys treści: Celem artykułu jest dyskusja nad stanem zagospodarowania turystycznego tych obszarów oraz możliwościami ich wykorzystania przez turystów obserwujących ptaki. W realizowanych badaniach wykorzystano metodę bonitacji punktowej oraz inne metody kameralne i terenowe. Badania w skali przeglądowej były prowadzone na szesnastu obszarach Ramsar, badania szczegółowe objęły dwa z nich: Biebrzański i Słowiński Park Narodowy.

Abstract: The aim of this study is to discuss possibilities of using Ramsar sites for ornithological tourism and to assess current development of tourism infrastructure. Point bonitation as well as other field and desk research methods were used. The research was performed in two scales. In a general scale sixteen Ramsar sites were studied, and the detail scale research was performed on two of them: Biebrza and Słowiński National Park.

Słowa kluczowe: turystyka ornitologiczna, obszary Ramsar, Słowiński Park Narodowy, Biebrzański Park Narodowy, bonitacja punktowa

Key words: ornithological tourism, Ramsar sites, Słowiński National Park, Biebrza National Park, point bonitation

WPROWADZENIE

Zmiany cywilizacyjne, jakie nastąpiły w ostatnich latach, w istotny sposób wpłynęły na rozwój turystyki, m.in. na wzrost ruchu turystycznego. Przyczyn tego zjawiska upatruje się w dużej mierze w postępującej urbanizacji, rosnącej liczbie pracowników biurowych i coraz większych możliwościach wyboru miejsc wypoczynku. Trendy te wpływają także na rosnące zainteresowanie ludzi bliższym kontaktem z przyrodą (Dwyer 2005; Kowalczyk i in. 2010; Derek i in. 2017), a co za tym idzie – coraz większą liczbą odwiedzających obszary chronione (Eagles i in. 2002; Sikora, Wartecka-Ważyńska 2011). Bogactwo świata przyrody, w jak najmniejszym stopniu przekształco-

Wpłynęło: 26.05.2018

Zaakceptowano: 08.09.2018

Zalecany sposób cytowania: Kordowska M., 2018, Przydatność polskich obszarów Ramsar dla turystyki ornitologicznej, *Prace i Studia Geograficzne*, 63.2, Wydział Geografii i Studiów Regionalnych Uniwersytetu Warszawskiego, Warszawa, 101-116.

ne przez człowieka jest tym, czego szuka coraz więcej współczesnych turystów (*Ecotourism Statistical...* 2003).

W Polsce obszary przyrodniczo cenne objęte są ochroną przez liczne krajowe formy ochrony przyrody (m.in. parki narodowe, rezerwaty przyrody) oraz konwencje międzynarodowe. Jest wiele kategorii obszarów chronionych, różny jest stan ich przyrody. Poza obszarami naturalnie niedostępnymi albo objętymi ochroną ścisłą są one udostępniane dla turystów na różnych zasadach w zależności od kategorii ochrony. Na obszarach objętych ochroną może rozwijać się turystyka przyrodnicza, agroturystyka i turystyka kwalifikowana uprawiana przez turystów poszukujących ciekawych zjawisk przyrodniczych, cennych i rzadkich gatunków flory i fauny (Makowski i in. 2012). Popularnością obecnie cieszą się takie formy turystyki przyrodniczej jak: foto-safari, turystyka ornitologiczna i „podglądanie” zwierząt (Carlisle 2001; Janeczko, Anderwald 2011).

Jedną z konwencji międzynarodowych poświęconą ochronie środowiska przyrodniczego jest Konwencja Ramsarska, czyli *Konwencja o obszarach wodno-błotnych mających znaczenie międzynarodowe, zwłaszcza jako środowisko życiowe ptactwa wodnego*. Została ona sporządzona 2 lutego 1971 r. w miejscowości Ramsar, w Iranie. Jej celem jest ochrona i zrównoważone użytkowanie wszystkich wyznaczonych obszarów poprzez działania na szczeblu krajowym i lokalnym oraz współpracę międzynarodową. Wyznacza ramy współpracy w zakresie ochrony obszarów wodno-błotnych, w szczególności mających znaczenie dla wędrowek ptaków (Ramsar Sites Information Service). Ze względu na swoje wysokie walory przyrodnicze, w tym ornitologiczne obszary Ramsar są szczególnie interesujące dla turystów obserwujących ptaki. Stwarzają one duże możliwości rozwoju turystyki ornitologicznej (Adaman i in. 2009; Bego, Malltezi 2011). Ponadto obszary Ramsar gwarantują wysoką jakość obserwacji, ze względu na swój status ochronny. Są one wyznaczone według przyjętych kryteriów. Dwa z nich są bezpośrednio związane z ochroną awifauny (Ramsar Sites Information Service).

Celem artykułu jest dyskusja nad możliwościami wykorzystania obszarów Ramsar dla turystyki ornitologicznej oraz stanem ich zagospodarowania turystycznego. Badania w skali przeglądowej były prowadzone na szesnastu obszarach Ramsar, przy użyciu metody bonitacji punktowej. Badania szczegółowe objęły dwa studia przypadków: Biebrzański i Słowiński Park Narodowy. Na tych obszarach dokonano szczegółowej oceny stanu zagospodarowania turystycznego. W tym celu przeprowadzono inwentaryzację w terenie, obserwacje otwarte oraz przegląd materiałów promujących turystykę na badanych obszarach. Z kolei oceny możliwości wykorzystania tych Parków przez turystów obserwujących ptaki dokonano na podstawie informacji zawartych w *Planie zadań ochronnych Ostoji Biebrzańskiej i Planie ochrony Słowińskiego Parku Narodowego* oraz indywidualnych wywiadów pogłębionych z turystami obserwującymi ptaki.

OBSZARY RAMSAR W POLSCE

W Polsce wyznaczono szesnaście obszarów Ramsar o łącznej powierzchni 151,958 ha. Do 2017 roku było to sześć parków narodowych (Biebrzański, Narwiański, Poleski, Słowiński, Ujście Warty i Wigierski), pięć jezior (Drużno, Karaś, Łuknajno, Siedmiu Wysp i Świdwie), torfowiska położone w Karkonoszach, a także kompleks stawów rybnych w okolicach Milicza. W 2018 roku listę uzupełniono o trzy nowe obszary: Stawy Przemkowskie, Torfowiska Doliny Izery i Ujście Wisły (Ramsar Sites Information Service).

Każdy z obszarów Ramsar cechuje się charakterystycznymi dla niego walorami przyrodniczymi, które stanowią mozaikę zbiorowisk naturalnych oraz licznych płatów roślinności antropogenicznej (Ramsar Sites Information Service). O ich wartości ornitologicznej pod kątem obserwacji ptaków, decyduje cała gama czynników: lokalizacja i powierzchnia obszaru, obecność zbiorników wodnych, a także ich pochodzenie (naturalne, antropogeniczne), rozmiar i głębokość. Równie ważna jest obecność sieci rzecznej, jej przestrzenne rozczłonkowanie i struktura linii brzegowej (Krzymowska-Kostrowicka 1997; Bernat 2010). Wyjątkową wartością ornitologiczną wyróżniają się także mokradła porośnięte roślinnością zbliżoną do szuwarów, w dużej mierze zależną od poziomu wody (Muszyńska-Kurnik i in. 2016).

Wszystko to sprzyja różnorodności siedlisk, a co za tym idzie bogactwu gatunkowemu ptaków, zwłaszcza wodno-błotnych. Obszary te stanowią ważne w skali kraju lęgowiska, m.in. wodnika, rybitwy, sieweczki, bąka, derkacza, kropiatki, wodniczki i podgorzałki. Ponadto stanowią one ważny punkt przystankowy dla ptaków migrujących (fot. 1) – głównie kaczek, gęsi, żurawi, kormoranów, nurogęsi i łabędzi. Obszary Ramsar w obrębie obszarów górskich stanowią miejsce gniazdowania, m.in. bielika, puchacza, sóweczki i włochatki (Wilk i in. 2010).



Fot. 1. Jesienne migracje gęsi nad Biebrzą

Photo 1. Autumn migration of geese over the Biebrza river valley

Źródło: fotografia autorki, wrzesień 2012.

Source: photo by author, September 2012.

POTENCJAŁ TURYSTYCZNY POLSKICH OBSZARÓW RAMSAR

W pierwszym etapie badań, na podstawie metody bonitacji punktowej scharakteryzowano obszary Ramsar pod kątem możliwości ich wykorzystania dla turystyki ornitologicznej. Metoda ta należy do jednych z najczęściej stosowanych w odniesieniu do oceny zasobów środowiskowych (Richling 1992, 1993). Polega ona na przypisaniu punktów poszczególnym powierzchniom (połom podstawowym) według przyjętych kryteriów. Następnie punkty sumuje się i klasyfikuje do ustalo-

nych przedziałów wartości (Cygan i in. 2011). Tworząc tzw. szeregi bonitacyjne (od wartości najwyższych do najniższych), możemy ocenić walory zarówno o charakterze ilościowym, jak i jakościowym (Bezkowska 2003).

W pracy jako pola podstawowe przyjęto formalne granice obszarów Ramsar. Problemem okazał się wybór kryteriów oceny, przede wszystkim z powodu braku danych. Miłośnicy ptaków wybierając miejsca obserwacji kierują się różnymi motywami. Jednak najważniejszą rolę odgrywa obecność ptaków. Oprócz ich zróżnicowania pod kątem gatunków, ważna jest też obecność gatunków rzadkich i chronionych (Kordowska 2017). Ważne jest również zagospodarowanie turystyczne przeznaczone dla obserwatorów ptaków, a także rozmaite działania edukacyjne (Kordowska, Kulczyk 2014). Ostatecznie w realizowanych badaniach w oparciu o dane pozyskane z formularzy informacyjnych obszarów Ramsar (ang. Ramsar Site Information Sheet) przyjęto siedem kryteriów oceny, które wraz z punktacją zostały przedstawione w tabeli 1.

Tabela 1. Kryteria oceny i skala bonitacyjna
Table 1. Evaluation criteria and bonitation scale

Badane czynniki <i>Factors studied</i>	Kryteria oceny <i>Evaluation criteria</i>	Klasyfikacja bonitacyjna <i>Bonitation classification</i>	
		0 punktów <i>0 point</i>	1 punkt <i>1 point</i>
Zasoby ornitologiczne / <i>Birds resources</i>	Kryterium 5 Ramsar – skupiska gatunków ptaków powyżej 20 000	Poniżej 20 000 osobników	Minimum 20 000 osobników
	Kryterium 6 Ramsar – obszar wodno-błotny regularnie wspierający 1% populacji gatunku	Wspierają poniżej 1% populacji gatunku	Wspierają minimum 1% populacji gatunku
	Liczba gatunków ptaków ogółem	Do 200 gatunków	201 i więcej gatunków
	Ptaki chronione Dyrektywą ptasią	Do 25 gatunków	26 i więcej gatunków
	Ptaki z Polskiej czerwonej księgi zwierząt	Do 10 gatunków	11 i więcej gatunków
Zagospodarowanie turystyczne / <i>Tourism facilities</i>	Działania z zakresu edukacji ekologicznej w kierunku ochrony ptaków	Brak	Obecne
	Realizacja turystyki w oparciu o walory przyrodnicze	Brak	Obecne

Źródło: opracowanie własne na podstawie Serwisu Informacyjnego Obszarów Ramsar.
Source: Author's own elaboration on Ramsar Sites Information Service.

Wśród zasobów ornitologicznych, przy ocenie największe znaczenie miały kryteria dotyczące liczby gatunków ptaków ogółem występujących na obszarze oraz stan ich ochrony, tj. liczba gatunków wpisanych do *Polskiej Czerwonej Księgi Zwierząt*. Z kolei pośród zagospodarowania turystycznego decydującym kryterium była obecność działań edukacyjnych związanych z występowaniem i ochroną ptaków na obszarach Ramsar. Obejmowały one obecność ścieżek edukacyjnych, wycieczek, wykładów i warsztatów przyrodniczych, a także obecność muzeów przyrodniczych z ekspozycjami dotyczącymi ptaków. Wyniki przeprowadzonej bonitacji zestawiono w tabeli 2. Pozwalają one wyróżnić obszary o:

- wysokim potencjale do rozwoju turystyki ornitologicznej (6-7 punktów),
- średnim potencjale do rozwoju turystyki ornitologicznej (4-5 punkty),
- niskim potencjale do rozwoju turystyki ornitologicznej (2-3 punkty),
- bardzo niskim potencjale do rozwoju turystyki ornitologicznej (0-1 punktów).

Tabela 2. Wyniki przeprowadzonej bonitacji punktowej
Table 2. The results of the point bonitation

Nazwa obszaru Ramsar / The name of the Ramsar site	Kryterium 5 Ramsar – skupiska gatunków ptaków powyżej 20 000 / Criterion 5 Ramsar – clusters of bird species over 20 000	Kryterium 6 Ramsar – obszar wodno-błotny regularnie wspierający 1% populacji gatunku / Criterion 6 Ramsar - wetland regularly supporting 1% of the population of the species	Liczba gatunków ptaków ogółem / The number of bird species in total	Ptaki chronione Dyrektywą ptasią / The birds protected by the Birds Directive	Ptaki z Polskiej czerwonej księgi zwierząt / The birds entered in the Polish Red Book of Animals	Działania z zakresu edukacji ekologicznej w kierunku ochrony ptaków / The environmental education activities towards the protection of birds	Realizacja turystyki w oparciu o walory przyrodnicze / Development of tourism based on natural values	Suma / Sum
Biebrzański Park Narodowy / Biebrza National Park	1	1	1	1	1	1	1	7
Ujście Wisły / Vistula River Mouth	1	0	1	1	1	1	1	6
Park Narodowy Ujście Warty / Warta River Mouth National Park	1	1	1	0	1	1	1	6
Rezerwat przyrody Stawy Milickie / Milicz Fishponds Nature Reserve	1	1	1	0	1	1	1	6
Słowiński Park Narodowy / Słowiński National Park	1	0	1	0	1	1	1	5
Stawy Przemkowskie / Przemków Fish Ponds	1	1	1	0	0	1	1	5
Wigierski Park Narodowy / Wigry National Park	0	0	1	1	1	1	0	4
Rezerwat przyrody Świdwie / Swidwie Lake Nature Reserve	0	0	0	1	1	1	1	4
Poleski Park Narodowy/ Poleski National Park	0	1	0	1	1	1	0	4
Narwiański Park Narodowy / Narew River National Park	0	0	1	0	1	1	0	3
Rezerwat przyrody Jezioro Drużno / Drużno Lake Nature Reserve	0	1	1	0	0	1	0	3
Rezerwat przyrody Jezioro Siedmiu Wysp / Lake of Seven Islands Nature Reserve	0	0	0	1	0	0	1	2
Rezerwat przyrody Jezioro Łuknajno / Luknajno Lake Nature Reserve	0	1	0	0	0	1	0	2
Torfowiska Doliny Izery/ Peatland of the Izera River Valley	0	0	0	0	0	0	1	1
Subalpejskie torfowiska w Karkonoskim Parku Narodowym / Subalpine peatbogs in Karkonosze Mountains	0	0	0	0	0	0	0	0
Rezerwat przyrody Jezioro Karaś / Karaś Lake Nature Reserve	0	0	0	0	0	0	0	0

Źródło: opracowanie własne.

Source: Author's own elaboration.

Obszary z największą sumą punktów to miejsca od dawna znane miłośnikom ptaków jako miejsca ciekawe pod względem ornitologicznym (Sterno 2015). Charakteryzują się wysoką liczbą gatunków ptaków ogółem (powyżej 250), z których spora liczba gatunków objęta jest Dyrektywą ptasią Unii Europejskiej lub wpisana do *Polskiej Czerwonej Księgi Zwierząt*. Na obszarach o mniejszej sumie punktów w przeprowadzonej bonitacji gatunków ptaków możliwych do zaobserwowania jest odpowiednio mniej, także tych rzadkich i chronionych. Na obszarach Ramsar o bardzo niskim potencjale do rozwoju turystyki ornitologicznej liczba gatunków ptaków ogółem nie przekracza 100 i występuje tutaj zaledwie kilka gatunków objętych ochroną. Nie oznacza to jednak, że miejsca te są całkowicie pozbawione walorów ornitologicznych. Na przykład w okolicach subalpejskich torfowisk w Karkonoskim Parku Narodowym można odnotować pokrzywnicę i północny podgatunek podróżniczka (*Luscinia svecica svecica*) (Dobrowolska 2012).

OCENA WYBRANYCH OBSZARÓW RAMSAR POD WZGLĘDEM ICH ZAGOSPODAROWANIA I WYKORZYSTANIA DLA TURYSTYKI ORNITOLOGICZNEJ

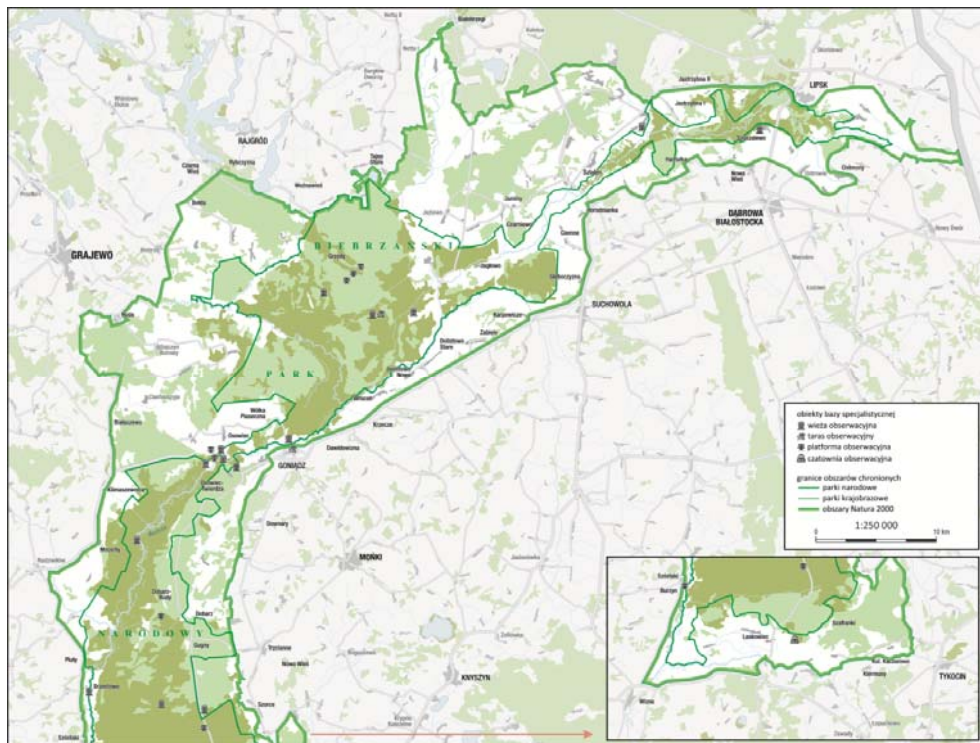
Biebrzański Park Narodowy

Wyjątkowym ze względu na swój potencjał dla obserwacji ornitologicznych jest Biebrzański Park Narodowy, położony w dorzeczu Biebrzy, największego po Bugu dopływu Narwi. Dominującym typem siedlisk przyrodniczych są obszary mokradłowe. Są to największe i najlepiej zachowane w Europie Zachodniej i Środkowej kompleksy torfowisk niskich (Kalinowski 2011). Cechuje je szczególne bogactwo gatunków flory obejmujące ponad 1000 gatunków roślin naczyniowych. Ponadto wyróżnia się niezwykłą różnorodnością gatunków zwierząt. Jednak Dolina Biebrzy znana jest przede wszystkim z bogactwa awifauny (Domagała, Jankowa 2014).

Jej główne walory ornitologiczne to: 280 gatunków ptaków, w tym 193 lęgowe, spośród których 61 jest wymienionych w załączniku I Dyrektywy ptasiej Unii Europejskiej i 27 w Polskiej Czerwonej Księdze Zwierząt. Liczebność 26 gatunków mieści się w kryteriach wyznaczonych przez Birdlife International (Świętochowski i in. 2010). Występują tutaj gatunki ptaków zagrożone w skali lokalnej, głównie orlik grubodzioby i wodniczka, a także dubelt i derkacz (Domagała, Jankowa 2014).

W celu oceny istniejącego zagospodarowania turystycznego przeprowadzono badania terenowe. Prace prowadzone były w dwóch terminach (19-23.08.2016; 27-28.08.2016). Pierwszym etapem badań była inwentaryzacja zagospodarowania turystycznego, realizowana w oparciu o formularz inwentaryzacyjny zawierający kryteria umożliwiające ich grupowanie. Wykorzystanie odbiornika GPS pozwoliło na dokładne określenie współrzędnych inwentaryzowanych obiektów. Zebrane dane zostały zintegrowane w bazę danych przestrzennych i uzupełnione o brakujące informacje. Dobrym źródłem na temat badanego Parku okazały się mapy i przewodniki turystyczne oraz strona internetowa Biebrzańskiego Parku Narodowego.

W wyniku prowadzonych prac terenowych zinwentaryzowano 26 obiektów bazy specjalistycznej (ryc. 1), tj. 14 wież (fot. 2) i 11 platform obserwacyjnych (fot. 3), a także jedną czatownię obserwacyjną. Stan techniczny obiektów i jakość ich wykonania jest dobra, dużo obiektów jest nowych. Widoczność z najwyższego poziomu wieży, jest zazwyczaj zadowalająca. Jednak kilka z nich zostało zniszczonych wewnątrz, poprzez rysunki i malowidła markerami. Niektóre obiekty wymagają konserwacji, zwłaszcza platformy obserwacyjne, które ze względu na swoją lokalizację często pozostają w stałym kontakcie z wodą.



Ryc. 1. Rozmieszczenie obiektów bazy specjalistycznej na terenie Biebrzańskiego Parku Narodowego

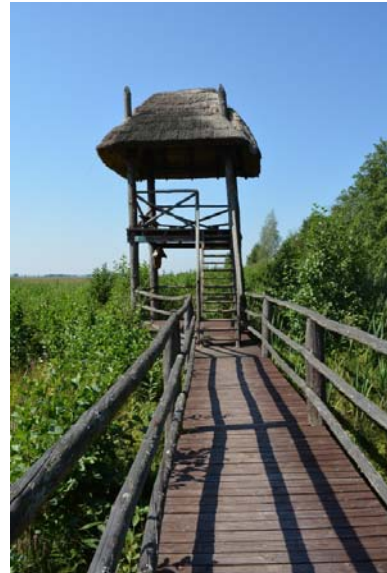
Fig. 1. Localization of specialist infrastructure in the Biebrza National Park

Źródło: koncepcja badań i inwentaryzacja zagospodarowania turystycznego: M. Kordowska, opracowanie graficzne: A. Panecka.

Source: research concept and mapping of tourist infrastructure: M. Kordowska, graphic design: A. Panecka.



Fot. 2. Platforma obserwacyjna na trasie ścieżki przyrodniczej „Barwik”
Photo 2. The observation platform on the trail path „Barwik”



Fot. 3. Wieża obserwacyjna na trasie ścieżki przyrodniczej „Grobla honczarowska”
Photo 3. The watchtower on the nature trail on path „Grobla honczarowska”

Źródło: fotografie autorki, sierpień 2016.
Source: photos by author, August 2016.

Oceny możliwości wykorzystania Parku dla turystyki ornitologicznej dokonano na podstawie indywidualnych wywiadów pogłębionych (IDI) z turystami obserwującymi ptaki. W terenie przeprowadzono trzy, około czterdziestominutowe wywiady, których zadaniem było poszerzenie kontekstu badawczego o dane o charakterze jakościowym. Następnie w warunkach kameralnych zebrano informacje z Planu zadań ochronnych dla obszaru Natura 2000 Ostoja Biebrzańska, dotyczących problemów związanych z rozwojem turystyki na badanym obszarze. Na podstawie zebranych danych wykonano analizę SWOT (tab. 3). Metoda ta pozwoliła zgromadzić i uporządkować zebrane dane o czynnikach mających wpływ na badane zagadnienie. Rozpoznane czynniki zostały sklasyfikowane w zbiory, tworząc w ten sposób charakterystyczną macierz składającą się z czterech pól: mocne strony, słabe strony, szanse i zagrożenia (Nowicki 2015). Metoda ta umożliwiła prezentację w przejrzystej i czytelnej formie danych zebranych zarówno podczas badań terenowych, jak i kameralnych.

Tabela 3. Wyniki analizy SWOT dla Biebrzańskiego Parku Narodowego
Table 3. The results of the SWOT analysis for the Biebrza National Park

Mocne strony <i>Strengths</i>	Słabe strony <i>Weaknesses</i>
<ul style="list-style-type: none"> • baza specjalistyczna – 14 wież i 11 platform obserwacyjnych; stan techniczny obiektów dobry • baza noclegowa – zróżnicowana, w tym noclegi na tratwach; niektóre posiadają udogodnienia dla turystów obserwujących ptaki • baza informacyjna – liczne tablice informacyjne, kilka dotyczy ptaków i ich ochrony • dobrze rozbudowana sieć szlaków turystycznych i ścieżek dydaktycznych • duża liczba materiałów informacyjnych i promocyjnych poświęconych awifaunie Biebrzańskiego Parku Narodowego • 2 organizatorów turystyki przyrodniczej, w tym ornitologicznej bezpośrednio na obszarze, m.in. „Biebrza Eco-Travel” 	<ul style="list-style-type: none"> • baza specjalistyczna – niewystarczająca liczba czatowni obserwacyjnych, tylko 1 obiekt; niektóre obiekty wymagają konserwacji i odnowy • baza towarzysząca – brak parkingów dla busów i większych samochodów • nierównomierne rozmieszczenie obiektów infrastruktury, tłok na wieżach obserwacyjnych i parkingach • brak funduszy na poprawę jakości organizacji turystyki • dysproporcja rozwoju turystyki pomiędzy gminami, na których położony jest obszar chroniony • brak lub słaba współpraca w dziedzinie turystyki z sąsiednimi gminami • zanieczyszczenie obszaru śmieciami, nieopróżniane lub zbyt rzadko opróżniane kosze na śmieci
Szanse <i>Opportunities</i>	Zagrożenia <i>Threats</i>
<ul style="list-style-type: none"> • wysokie walory ornitologiczne obszaru: liczne gatunki ptaków, zarówno pospolitych jak i rzadkich, chronionych • wysokie walory przyrodnicze: dobry stan jakości wód powierzchniowych, dobrze zachowane torfowiska niskie • wysoka wartość estetyczna krajobrazów: malownicze krajobrazy, wspaniałe przestrzenie, świeże powietrze • rozwój różnych proekologicznych form turystyki i wypoczynku • możliwość kształtowania postaw ludzkich wobec przyrody • liczne imprezy i wydarzenia o charakterze przyrodniczym w siedzibie Biebrzańskiego Parku Narodowego 	<ul style="list-style-type: none"> • płoszenie ptaków, niepokojenie ich podczas żerowania, odpoczynku i nocowania, zwiększenie śmiertelności w lęgach w wyniku użytkowania szlaków turystycznych • pogorszenie się stanu środowiska przyrodniczego: poruszanie się i przebywanie turystów poza wyznaczonymi szlakami i wyznaczonymi dla nich miejscami • zmiany w krajobrazie wynikające z budowy zagospodarowania turystycznego • zakłócenie funkcjonowanie siedlisk wodnych (niszczenie roślin wodnych, niepokojenie ptactwa wodnego), np. przez spływy kajakowe • brak lub niewystarczające środki finansowe na monitoring rozwoju turystyki i jej wpływ na środowisko

Źródło: opracowanie własne.

Source: Author's own elaboration.

Przeprowadzona analiza wskazuje dość dużo mocnych stron obszaru. Najmocniejszą stroną Biebrzańskiego Parku Narodowego jest zagospodarowanie turystyczne. Turyści mają do dyspozycji zróżnicowaną bazę noclegową i gastronomiczną. Są to zarówno obiekty o kompleksowej ofercie turystycznej, np. pensjonat Zagroda Kuwasy (<http://www.zagrodakuwasy.pl/>), który oferuje noclegi z wyżywieniem, a także w swojej ofercie posiada profesjonalne wycieczki ornitologiczne. Z drugiej strony na terenie Parku zlokalizowanych jest kilka pól namiotowych, dzięki którym w sposób niezależny można obserwować ptaki. Obszar jest poprzecinany dość gęstą siecią szlaków turystycznych, umożliwiających dotarcie do najciekawszych miejsc. Na szlakach ustawione są tablice informacyjne, wiaty turystyczne oraz infrastruktura specjalistyczna, tj. wieże i platformy obserwacyjne.

Lista słabych stron jest trochę dłuższa. Największą słabością obszaru jest niewystarczająca liczba chatowni obserwacyjnych (zaledwie jeden obiekt). Co prawda obserwatorzy ptaków często są zaopatrzeni we własne chatownie przenośne, jednak rozstawianie ich w przypadkowych miejscach może stwarzać zagrożenie dla ptaków, zwłaszcza lęgowych. Pomimo tego, że obiektów zagospodarowania turystycznego jest dość dużo, to ich rozmieszczenie w terenie nie zawsze odpowiada potrzebom turystów. Widowym przejawem takiego niedostosowania jest nadmiar turystów przy jednych obiektach, np. na wieżach obserwacyjnych lub parkingach, a brak zainteresowania obiektami tego samego typu w innych, równie atrakcyjnych przyrodniczo miejscach.

Szansę rozwoju turystyki ornitologicznej Biebrzańskiemu Parkowi Narodowemu dają przed wszystkim jego wysokie walory przyrodnicze, tj. dobry stan środowiska przyrodniczego, a co za tym idzie dobrze zachowane siedliska przyrodnicze. Korzystnie wpływa to na stan flory i fauny tam występującej, a także podnosi wartość estetyczną krajobrazów. Prężnie działające Centrum Edukacji i Zarządzania Biebrzańskiego Parku Narodowego (<https://www.biebrza.org.pl/>) dba o kształtowanie postaw ludzkich wobec przyrody. Placówka jest organizatorem różnego rodzaju imprez i wydarzeń o charakterze przyrodniczym zarówno dla mieszkańców, jak i turystów, m.in. Wszechnica Biebrzańska i Biebrzańskie Sianokosy. Ponadto Centrum prezentuje wystawy stałe i czasowe, jedna z nich poświęcona jest awifaunie („Ptaki biebrzańskich bagien”).

Rozwój turystyki ornitologicznej, zwłaszcza masowej lub źle zorganizowanej stwarza zagrożenia dla środowiska przyrodniczego. Biebrzański Park Narodowy jest miejscem od dawna znanym miłośnikom ptaków, w związku z czym w sezonach największych obserwacji, liczba obserwatorów jest duża. Turyści potrafią schodzić z wytyczonych szlaków i poruszać się poza nimi, np. w celu robienia fotografii. Powoduje to pogorszenie się stanu środowiska przyrodniczego, ale przede wszystkim stwarza zagrożenia dla samych zwierząt. Ptaki są płoszone, niepokojone, podczas żerowania, odpoczynku lub nocowania. W niejednym przypadku prowadzi to do utraty przez nie lęgów (*Plan zadań ochronnych dla Ostoi Biebrzańskiej*, 2016). Aby zapobiegać takim sytuacjom niezbędny jest monitoring rozwoju turystyki i jej wpływu na środowisko, na co gminom brakuje środków finansowych.

Słowiński Park Narodowy

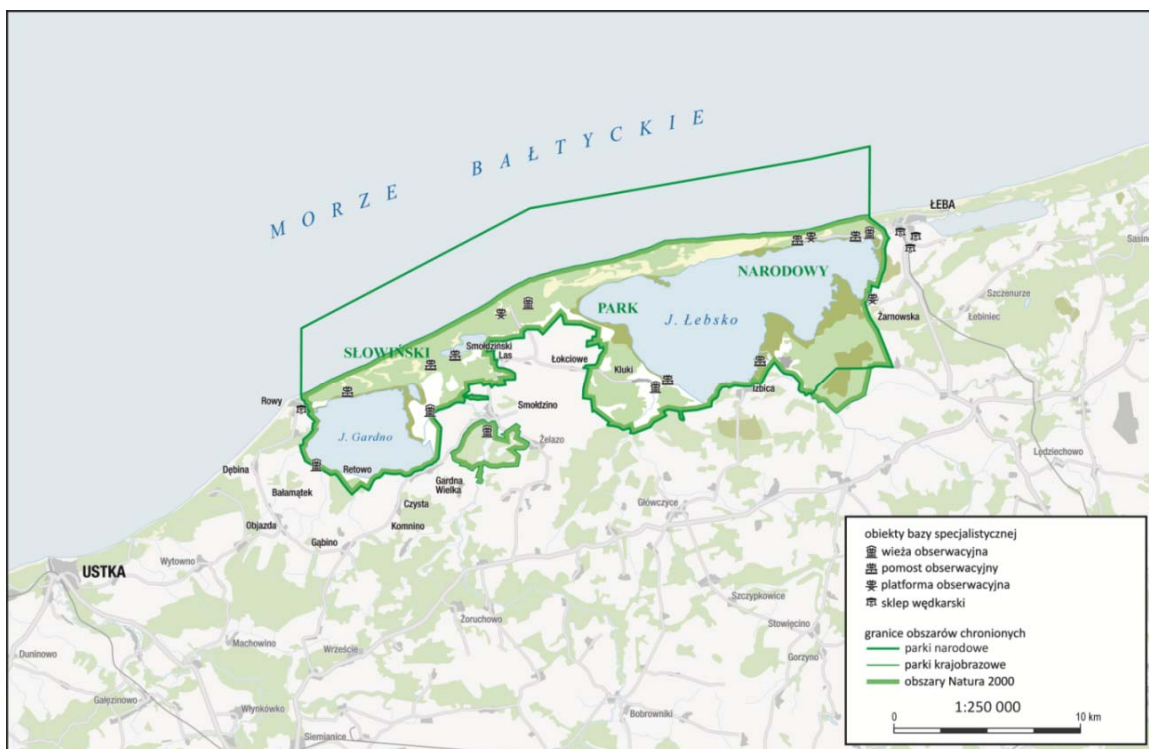
Na piątym miejscu w szeregu bonitacyjnym plasuje się Słowiński Park Narodowy. Jest to obszar o średnim potencjale do rozwoju turystyki ornitologicznej, jednak jego lokalizacja jest niezwykle atrakcyjna dla obserwatorów ptaków. Obszar chroni krajobraz i różnorodność form morfologicznych obserwowanych na Mierzei Gardneńsko-Łebskiej, w tym unikatowe barchany nadmorskie, dwa największe słonawe przymorskie jeziora: Łebsko oraz Gardno wraz z przylegającymi

łąkami, torfowiskami, lasami i borami bagiennymi (Duda 2008). W granicach obszaru przenika się wzajemnie środowisko lądowe, słodkowodne i morskie.

Flora Parku obejmuje 911 gatunków roślin naczyniowych. Ponad 70 gatunków objętych jest ochroną prawną np. kruszczyk rdzawoczerwony i błotny, malina moroszka i bażyna czarna. Liczną faunę reprezentują bardzo rzadkie i cenne gatunki chronione, m.in. foka: szara, pospolita i obrączkowana oraz morświn (Domagała, Jankowa 2014). Na obszarze potwierdzono występowanie ok. 270 gatunków ptaków, w tym 25 wymienionych w załączniku I Dyrektywy ptasiej Unii Europejskiej oraz gniazduje tutaj 10 gatunków ptaków wpisanych do *Polskiej Czerwonej Księgi Zwierząt*, m.in. ohar, kania ruda i puchacz. Wiosną na podmokłych terenach wokół jezior można obserwować koncentracje, m.in. siewek złotych, gęsi zbożowych i białoczelnych, a także żurawi (Wilk i in. 2010).

Badania terenowe mające na celu ocenę istniejącego zagospodarowania turystycznego przeprowadzono przy użyciu takich samych metod badawczych jak w przypadku Biebrzańskiego Parku Narodowego. Prace prowadzono wczesną wiosną, tj. 01-05.04.2016 roku. Zebrane w terenie dane również należało uzupełnić. Dobrym źródłem informacji o obszarze były mapy, foldery i przewodniki turystyczne Słowińskiego Parku Narodowego pozyskane w lokalnych punktach informacji turystycznej, a także strony internetowe poświęcone tematyce Parku.

W wyniku prowadzonych prac terenowych zinventaryzowano 22 obiekty bazy specjalistycznej (ryc. 2), tj. 7 pomostów (fot. 4), 6 wież i 3 platformy obserwacyjne.



Ryc. 2. Rozmieszczenie obiektów bazy specjalistycznej na terenie Słowińskiego Parku Narodowego

Fig. 2. Localization of specialist infrastructure in the Słowiński National Park

Źródło: koncepcja badań i inwentaryzacja zagospodarowania turystycznego: M. Kordowska, opracowanie graficzne: A. Panecka.

Source: research concept and mapping of tourist infrastructure: M. Kordowska, graphic design: A. Panecka.

Dobłą rolę punktu obserwacyjnego pełni także latarnia morska w Czołpinie (wysokość 25 m). Widok z wierzchołka rozciąga się na teren Słowińskiego Parku Narodowego oraz wybrzeża Morza Bałtyckiego. W prowadzonych badaniach zinwentaryzowano i zaklasyfikowano do bazy specjalistycznej również sklepy wędkarskie. Są to miejsca gdzie turyści obserwujący ptaki mogą zaopatrzyć się w kalosze, ubranie maskujące, w niektórych także mapy zbiorników wodnych. Stan techniczny obiektów jest dobry, niewiele wymaga konserwacji i odnowy. Jednak jeden z pomostów obserwacyjnych nad jeziorem Łebsko był zamknięty dla ruchu turystycznego. Wieże obserwacyjne są zlokalizowane w ciekawych miejscach widokowych, większość ma wysokość 13 metrów. Niektóre obiekty są zaopatrzone w tablice informacyjne z ptakami (fot. 5). Brak jest czatowni obserwacyjnych.



Fot. 4. Pomost obserwacyjny nad jeziorem Łebsko w Rąbce

Photo 4. The observation bridge by the Łebsko Lake in Rąbka



Fot. 5. Platforma obserwacyjna z ptasimi tablicami informacyjnymi, okolice Gardny Wielkiej

Photo 5. The observation platform with the birds board, around Gardna Wielka

Źródło: fotografie autorki, kwiecień 2017.

Source: photos by author, April 2017.

Oceny możliwości wykorzystania Słowińskiego Parku Narodowego dla turystyki ornitologicznej dokonano również na podstawie indywidualnych wywiadów pogłębionych oraz informacji zawartych w *Planie ochrony Słowińskiego Parku Narodowego* (2013). W terenie przeprowadzono dwa, około czterdziestominutowe wywiady z miłośnikami przyrody w okolicach jeziora Łebsko i w Rąbce. Następnie w warunkach kameralnych na podstawie danych zebranych zarówno podczas prac terenowych, jak i kameralnych wykonano analizę SWOT (tabela 4).

Mocnymi stronami Słowińskiego Parku Narodowego jest zróżnicowane zagospodarowanie turystyczne. Jednak większość bazy noclegowej i gastronomicznej skupiona jest w dwóch miejscowościach nadmorskich Łebie i Rowach. Ich funkcja turystyczna, a także charakter obiektów związany jest z turystyką wypoczynkową. Podobnie jest z zagospodarowaniem na trasie do ruchomych wydm. Dla turystów obserwujących ptaki, większe znaczenie ma infrastruktura w małych miejscowościach bliżej Parku, takich jak Kluki i Smółdzino. Tutaj nad jeziorami zlokalizowane są pomosty, wieże i platformy obserwacyjne, a także liczne tablice informacyjne dotyczące lokalnej awifauny. Obiekty są rozmieszczone w miarę równej odległości od siebie, a dotarcie do nich nie stanowi problemu. Dobrze rozbudowana jest baza towarzysząca, dostępne są parkingi, toalety i liczne kosze na śmieci.

Tabela 4. Wyniki analizy SWOT dla Słowińskiego Parku Narodowego**Table 4.** The results of the SWOT analysis for the Słowiński National Park

Mocne strony <i>Strengths</i>	Słabe strony <i>Weaknesses</i>
<ul style="list-style-type: none"> • baza specjalistyczna – liczne pomosty obserwacyjne nad jeziorami ułatwiające obserwacje ptaków • baza noclegowa – zróżnicowana; skupiona przede wszystkim w większych ośrodkach turystycznych w miejscowościach położonych w pobliżu morza i akwenów wodnych • baza gastronomiczna – zróżnicowana: liczne sklepy spożywcze, restauracje, bary i punkty gastronomiczne • baza informacyjna – liczne tablice informacyjne, ich stan jest dobry; kilka dotyczy ptaków; kilka punktów informacji turystycznej • baza towarzysząca – liczne wiaty turystyczne i miejsca odpoczynku, dostępne toalety, parkingi • dobrze rozbudowana sieć szlaków turystycznych, 5 ścieżek dydaktycznych 	<ul style="list-style-type: none"> • baza specjalistyczna – niewystarczająca liczba czatowni obserwacyjnych; jeden pomost obserwacyjny zamknięty dla ruchu turystycznego • brak bezpośrednio na obszarze organizatorów turystyki ornitologicznej • niewystarczająca liczba działań promujących aktywną turystykę proekologiczną poza głównymi miejscowościami • niedostateczny stan dróg lokalnych, powodujący nadmierne rozjeżdżanie dróg, szczególnie leśnych • brak uregulowań formalno-prawnych terenów należących i przyległych do Słowińskiego Parku Narodowego • 11 wypożyczalni sprzętu turystycznego, m.in. rowerów i kajaków, jednak większość zlokalizowana tylko w Łebie • brak wystarczającej współpracy kwaterodawców i podmiotów świadczących usługi turystyczne
Szanse <i>Opportunities</i>	Zagrożenia <i>Threats</i>
<ul style="list-style-type: none"> • zróżnicowane walory ornitologiczne obszaru: liczne gatunki ptaków, zarówno pospolitych, jak i rzadkich, chronionych • wyjątkowe walory przyrodnicze: dziko występujące rośliny, zwierzęta i grzyby, twory przyrody żywej i nieożywionej • urozmaicony krajobraz naturalny: bliskość zarówno morza, jak i jezior, torfowiska, bory bażynowe i olsy • kadra przewodnicka wśród pracowników Słowińskiego Parku Narodowego posiadająca w wiedzę z zakresu ornitologii • 3 muzea przyrodnicze w Smołdzinie, w Rąbce i w Rowach • stworzenie nowego produktu turystycznego „Ptasi Raj (w ramach projektu ma powstać Krajowe Centrum Ornitologiczne, szereg imprez ornitologicznych m.in. koncerty życzeń z ptakami, ptasi maraton, konkurs fotograficzny – „Dziób w obiektywie”) 	<ul style="list-style-type: none"> • zanik naturalnych miejsc bytowania i rozrodu ptaków związanych z siedliskami plaż • pogorszenie się stanu środowiska przyrodniczego: wydeptywanie i degradacje chronionych zbiorowisk roślinnych; nieprzestrzeganie ogólnie przyjętych zasad i regulaminów poruszania się po parku narodowym • zaśmiecanie przez turystów miejsc szczególnie przez nich odwiedzanych, wokół wież obserwacyjnych i miejsc wypoczynku • nieprzestrzeganie wymogów formalnych związanych z realizacją przedsięwzięć inwestycyjnych na terenach chronionych

Źródło: opracowanie własne.

Source: Author's own research.

Podobnie jak w przypadku Biebrzańskiego Parku Narodowego, lista słabych stron jest trochę dłuższa. Brakuje czatowni obserwacyjnych, a większość usług związanych z obsługą turystów zlokalizowanych jest w dużych miejscowościach. Na terenie Parku działa 11 wypożyczalni sprzętu turystycznego, m.in. rowerów i kajaków, z czego aż 10 z nich znajduje się w Łebie. Brakuje także organizatorów turystyki przyrodniczej, w tym ornitologicznej bezpośrednio na obszarze. Turysta udzielający wywiadu zwrócił również uwagę na problem wszechobecnych opłat pobieranych przez park narodowy za różne usługi, np. parkingi, toalety, rowery. Dobrze byłoby podnieść ceny biletów wstępu do Parku, a nie pobierać za wszystko dodatkowe opłaty. Brak jest działań promujących

aktywną turystykę proekologiczną. Problemem jest również brak uregulowań formalno-prawnych terenów należących i przyległych do Słowińskiego Parku Narodowego, co przyczynia się, m.in. do braku zainteresowania ze strony inwestorów niektórymi terenami.

Tereny należące do Parku charakteryzują się wyjątkowymi walorami przyrodniczymi, w tym także ornitologicznymi, co daje im szansę rozwoju turystyki ornitologicznej. Jego lokalizacja jest także korzystana. Jego lokalizacja jest także korzystana, Park graniczy bowiem z morzem, a na jego obszarze znajdują się też jeziora, torfowiska, olsy i bory bażynowe. Na terenie Parku działają trzy muzea przyrodnicze, w których można oglądać ekspozycje prezentujące przyrodę najważniejszych ekosystemów oraz ich mieszkańców. Przewodnicy posiadają też wiedzę z zakresu ornitologii. Dużą szansę dla regionu daje stworzenie nowego produktu turystycznego „Ptasi Raj”. Założeniem projektu jest stworzenie kompleksowej oferty turystycznej dla miłośników ptaków, w postaci różnego rodzaju imprez ornitologicznych, przeznaczonych dla różnych grup wiekowych, a także rodzin z dziećmi. Planowany jest montaż kamer w gniazdach różnych gatunków ptaków i możliwa ich obserwacja *online*, a także uruchomienie Ptasiego Radia.

Zagrożenia związane z każdym rodzajem turystyki przyrodniczej, w tym turystyki ornitologicznej są bardzo podobne. Problemem w Słowińskim Parku Narodowym jest nieprzestrzeganie ogólnie przyjętych zasad i regulaminów poruszania się po parku narodowym. Co powoduje pogarszanie się stanu środowiska przyrodniczego spowodowane wydeptywaniem i degradacją chronionych zbiorowisk roślinnych. Ponadto rozwój turystyki wypoczynkowej w otoczeniu Parku powoduje zanik naturalnych miejsc bytowania i rozrodu ptaków związanych z siedliskami plaż. Pomimo dobrej organizacji zarządzania odpadami na terenie Parku (duża liczba koszy na śmieci, w porównaniu z Biebrzańskim Parkiem Narodowym), istnieje problem zalegania śmieci w pobliżu wież obserwacyjnych i miejsc wypoczynku zlokalizowanych w pobliżu miejscowości. Trudno jednak ocenić na ile są to śmieci turystów, a na ile mieszkańców. W *Planie ochrony Słowińskiego Parku Narodowego* pojawia się także problem nieprzestrzegania wymogów formalnych związanych z realizacją przedsięwzięć inwestycyjnych na terenach chronionych.

PODSUMOWANIE

Rozwój turystyki ornitologicznej na obszarach Ramsar ma zarówno swoje mocne, jak i słabe strony. Obszarami o największych możliwościach do rozwoju turystyki ornitologicznej są tereny wodne i wilgotne (mokradła, jeziora, rzeki i stawy rybne). Niewątpliwie ich dużą zaletą w kontekście obserwacji ornitologicznych są potwierdzone statusem ochronnym walory ornitologiczne, takie jak: znaczna liczba gatunków ptaków ogółem, liczne gatunki awifauny objęte ochroną prawną przez dokumenty krajowe lub międzynarodowe oraz gatunki wpisane do *Polskiej Czerwonej Księgi Zwierząt*.

Ponadto przeprowadzone badania wskazują, że równie ważną rolę odgrywa infrastruktura turystyczna obszarów chronionych. Zagospodarowanie turystyczne jest potrzebne miłośnikom ptaków w terenach trudno dostępnych, niekiedy poprawiając jakość obserwacji. Należy jednak pamiętać, że brak infrastruktury turystycznej nie uniemożliwia rozwoju turystyki ornitologicznej, jednak może stanowić zagrożenie dla obszarów cennych przyrodniczo. Dla turystów obserwujących ptaki ważna jest baza specjalistyczna (wieże, czatownie i platformy obserwacyjne) oraz pozostałe obiekty zagospodarowania turystycznego (kładki i wiaty turystyczne, a także szlaki turystyczne i ścieżki edukacyjne). Najważniejszą ich funkcją jest kanalizacja ruchu turystycznego i zabezpieczenie w ten sposób

cennych walorów przyrodniczych. Zbyt gwałtowny i niekontrolowany rozwój turystyki ornitologicznej oraz nieprawidłowe kierowanie nim niekorzystnie wpływa bowiem na stan lokalnej awifauny.

Oddziaływanie turystyki ornitologicznej na obszary Ramsar zależy również w dużej mierze od postaw turystów i ich świadomości przyrodniczej. Nieprzestrzegający zasad etycznych obserwatorzy np. podczas fotografowania mogą płoszyć i niepokoić ptaki w miejscach ich żerowania, odpoczynku i nocowania. Ważną kwestią są zatem działania edukacyjne kierowane do miłośników ptaków poprzez angażowanie ich w działania na rzecz ochrony środowiska (wolontariat, wspieranie programów ochronnych). Plany ochrony i plany zadań ochronnych powinny zawierać propozycje rozwiązań problemów związanych z rozwojem turystyki na obszarze chronionym, aby zminimalizować jej wpływ na środowisko przyrodnicze. Dla prawidłowego funkcjonowania niezbędne są informacje na temat aktualnego stanu rozwoju turystyki, ich dalszych planów, a także sposobach monitoringu działań z zakresu turystyki.

Literatura

- Adaman F., Hakyemez S., Özkaynak B., 2009, The political ecology of a Ramsar site conservation failure: the case of Burdur Lake, Turkey, *Environment and Planning C: Government and Policy*, 27, 783-800.
- Bego F., Malltezi J., 2011, Ecotourism Opportunities and Challenges in Butrint, Albania, a Unique UNESCO and Ramsar Site, *Journal of Coastal Research*, 61, 150-157.
- Bernat S., 2010, Walory, zagrożenia i ochrona krajobrazu przygranicznego odcinka doliny Bugu, *Problemy Ekologii Krajobrazu*, XXVI, 257-269.
- Bezkowska G., 2003, Problemy oceny walorów przyrodniczych dla turystyki i rekreacji na obszarze nizin Środkowopolskich, *Turystyka i Hotelarstwo*, 4, 9-33.
- Carlisle L., 2001, Private Reserves: the Conservation Corporation Africa Model, [w:] R. Buckley, C. Pickering, D.B. Weaver (red.), *Nature-based Tourism*, Environment and Land Management, CABI Publishing, 17-23.
- Cygan J., Nowak A., Tokarczyk N., 2011, Waloryzacja wybranych szlaków turystycznych w powiecie nowotarskim, [w:] J. Wojtanowicz, Ł. Zbucki (red.), *Krajobraz kulturowy a turystyka*, Wyd. PSW JP II, Biała Podlaska, 269-280.
- Derek M., Woźniak E., Kulczyk S., 2017, Tourism in a nature-based destination: the human versus the ecological perspectives, *Tourism Geographies*, 19, 4, 548-574.
- Dobrowolska K., 2012, *Ptaki Karkonoszy*, Karkonoski Park Narodowy, Jelenia Góra, 48-52.
- Domagała M., Jankowa W., 2014, *Ochrona ptaków wodnych i błotnych w pięciu parkach narodowych – odtwarzanie siedlisk i ograniczenie wpływu inwazyjnych gatunków*, Polskie Ostoje Ptaków, Drawno.
- Dwyer L., 2005, Underpinning Global Tourism in the Coming Decade, [w:] W.F. Theobald (red.), *Global Tourism*, Elsevier, Amsterdam, 529-545.
- Duda J., 2008, Słowiński Park Narodowy, [w:] A. W. Bilińscy, *Polskie parki narodowe*, Videograf II, Chorzów-Katowice, 7-9.
- Eagles P.F.J., McCool S.F., Haynes Ch.D., 2002, Sustainable Tourism in Protected Areas. Guidelines for Planning and Management, *World Commission on Protected Areas (WCPA), Best Practice Protected Area Guidelines Series*, 8, 5-10.
- Ecotourism Statistical Fact Sheet*, 2003, The International Ecotourism Society, <http://www.ecotourism.org> (data dostępu: 28.05.2018).
- Janezko E., Anderwald D., 2011, *Birdwatching* jako nowa forma turystyki na obszarach leśnych i przyrodniczo cennych w Polsce, *Studia i Materiały CEPL w Rogowie*, 2, 27, 307-314.
- Kalinowski A., 2011, *Biebrzański Park Narodowy. Przewodnik*, Fundacja Sąsiedzi, Białystok, 40-65.
- Kordowska M., Kulczyk S., 2014, Conditions and Prospects for the Development of Ornithological Tourism in Poland, *Turyzm*, 24, 2, 15-21.

- Kordowska M., 2017, Tourism ecosystem services – an example of birdwatching at Nature 2000 sites, *Ekonomia i środowisko*, 1, 60, 127-137.
- Kowalczyk A., Kulczyk S., Duda-Gromada K., 2010, Przyrodnicze aspekty turystyki zrównoważonej: turystyka przyrodnicza jako integralna część turystyki zrównoważonej [w:] A. Kowalczyk (red.), *Turystyka zrównoważona*, Wydawnictwo Naukowe PWN, Warszawa, 78-96.
- Krzymowska-Kostrowicka A., 1997, *Geoekologia turystyki i wypoczynku*, Wydawnictwo Naukowe PWN, Warszawa.
- Makowski M., Grudzińska K., Grygoruk M., Grygoruk J., Kasjaniuk A., Kostecka A., Wierciński P., 2012, *Ekspertyza przekrojowa dotycząca ekonomicznych uwarunkowań gospodarowania na Obszarach Natura 2000*, Białystok, Stowarzyszenie Niezależnych Inicjatyw „Nasza Natura”.
- Muszyńska-Kurnik M., Wesołowska M., Witecka E., 2016, Potencjał turystyczny torfowisk, *Studia Ekonomiczne i Regionalne*, 9, 2, 113-125.
- Nowicki M., 2015, SWOT, [w:] K. Szymańska (red.), *Kompendium metod i technik zarządzania. Technika i ćwiczenia*, Oficyna Wolters Kluwer Business, Warszawa, 325-354.
- Plan ochrony Słowińskiego Parku Narodowego*, 2013, Zarządzenie nr 31 Ministra Środowiska z dnia 18 czerwca 2013 r. w sprawie zadań ochronnych dla Słowińskiego Parku Narodowego, wraz z późn. zm.
- Plan zadań ochronnych dla Ostoi Biebrzańskiej*, 2016, Opracowano w ramach realizacji projektu PO-IS.05.03.00-00-277/10 „Przygotowanie planów zadań ochronnych dla obszarów Natura 2000: SOO Dolina Biebrzy i OSO Ostoja Biebrzańska”, realizowany przez konsorcjum Narodowa Fundacja Ochrony Środowiska i Biuro Urządzania Lasu i Geodezji Leśnej Oddział w Białymstoku.
- Ramsar Sites Information Service, <https://www.ramsar.org/document/using-the-ramsar-sites-information-service> (data dostępu: 28.03.2018).
- Richling A., 1992, *Kompleksowa geografia fizyczna*, Wyd. PWN, Warszawa.
- Richling A., 1993, Kartowanie geokompleksów [w:] A. Richling (red.), *Metody szczegółowych badań geografii fizycznej*, Wyd. PWN, Warszawa, str. 246-284.
- Sikora J., Wartecka-Ważyńska A., 2011, Przestrzeń krajobrazowo-kulturowa oraz czynniki ziemi w gospodarce agroturystycznej, [w:] M. Jalinika, A. Sierpińska (red.), *Nowe wyzwania gospodarki turystycznej na poziomie lokalnym, regionalnym i międzynarodowym*, Politechnika Białostocka, Białystok, 213-235.
- Sterno A., 2015, About the book and birdwatching in Poland [w:] A. Sterno (red.) *Birding in Poland*, Oriolus Publishing House, Uppsala, 10-26.
- Świętochowski P., Maciorowski G., Henel K., Marczakiewicz P., Grygoruk G., 2010, Dolina Biebrzy [w:] T. Wilk, M. Jujka, J. Krogulec, P. Chylarecki (red.) *Ostoje ptaków o znaczeniu międzynarodowym w Polsce*, OTOP, Marki, 196-198.
- Wilk T., Jujka M., Krogulec J., Chylarecki P., 2010, Ogólne informacje dotyczące ostoi ptaków IBA, [w:] T. Wilk, M. Jujka, J. Krogulec, P. Chylarecki (red.) *Ostoje ptaków o znaczeniu międzynarodowym w Polsce*, OTOP, Marki, 15-31.

Strony internetowe

<http://www.zagrodakuwasy.pl>; data dostępu: 28.02.2018.

<https://www.biebrza.org.pl>; data dostępu: 28.02.2018.

Summary

The growing number of tourists focused on contact with nature is observed all over the world. This phenomenon is caused by progressive urbanization, high number of office workers and growing choice of holiday destinations. Consequently, interest in closer contact with nature and popularity of active leisure “in

nature” is growing (Dwyer 2005; Kowalczyk 2010; Derek et al. 2017). This is reflected in the number of tourists who visit protected areas (Eagles et al. 2002; Sikora, Wartecka-Ważyńska 2011).

In Poland, naturally valuable areas are protected by numerous national forms of nature protection (including national parks, nature reserves) and international conventions. One of them is the Convention on the Wetlands of International Importance especially as Waterfowl Habitat (the Ramsar Convention) dedicated to environmental protection. It sets out a cooperation framework for the protection of wetlands, in particular those relevant to bird migration (Ramsar Sites Information Service). The Ramsar sites are characterized by high natural values, including the ornithological which are particularly interesting for tourists watching birds. They create opportunities for the development of ornithological tourism (Adaman et al. 2009; Bego, Malltezi 2011).

The aim of this study is to discuss possibilities of using Ramsar sites for ornithological tourism and to assess condition of their tourist development. The research was divided into two stages. In the first stage, on the basis of the point bonitation, the Ramsar sites were characterized in terms of their use for ornithological tourism. The second stage consisted of detailed scale fieldwork and desk research and was performed in the selected national parks: Biebrza N.P, and Słowiński N.P. The field research included detailed assessment of the tourist development and included Individual In-depth Interviews (IDIs) with birds lovers. The desk research included analysis of strategic documents of municipalities within which the studied areas are located.

The results of the research lead to the following conclusions. The Ramsar sites with the highest scores (with best tourism infrastructure) are the ones which are best known to ornithologists (see table 2). In the assessment, the most important criteria was the number of bird species in total and their protection status. The decisive criterion in terms of tourist infrastructure was educational activities related to occurrence and protection of birds in the Ramsar sites. The Biebrza National Park is well prepared for ornithological tourism and has specialized infrastructure enabling bird observations. These are hides, numerous platforms (photo 2) and watchtowers (photo3). There are also 2 ornithological tourism enterprises in the Park. The Słowiński National Park is attractive for birdwatchers due to its location. Within the park the terrestrial, freshwater and marine environments penetrate each other, which improves the diversity of avifauna. The watchtowers, observation bridges (photo 4) platforms are located within the area. However, the Park does not organize professional ornithological trips.