

SYLWAN

MIESIĘCZNIK POLSKIEGO TOWARZYSTWA LEŚNEGO

Wydawany z pomocą finansową Polskiej Akademii Nauk

ROK CXXVII

Warszawa, lipiec 1983 r.

Numer 7

RYSZARD ZARĘBA

Znaczenie dębu w kulturze kraju i leśnictwie

Значение дуба в культуре страны и в лесном хозяйстве

The importance of oak in the culture of the country and in the forestry

Większość narodów europejskich w kultowych obyczajach religijnych uważało dąb za króla roślinności i drzewo święte. Długowieczność tego gatunku i potężny imponujący wzrost, jak również obfitość żołędzi stanowiących cenny produkt do odżywiania zwierząt domowych, stały się głównym atrybutem otaczania go czcią w starożytności i wczesnym średniowieczu. W Rzymie za największe zasługi wieńczono nie laurem, ale liściem dębowym.

Słowianie i ludy bałtyckie oraz Celtowie w wierzeniach swych oddawali cześć starym dębom lub grupom potężnych drzew w świętych gajach, gdzie odbywały się różne obrzędy i uroczystości. Gloger (1) podaje za Hesbordem (w żywocie św. Ottona), że w Szczecinie znajdował się przy gontynie potężny dąb, który był przybytkiem bóstwa. Po wprowadzeniu chrześcijaństwa i zburzeniu świątyni lud błagał, aby czczone drzewo pozostawiono na pamiątkę.

Niektóre plemiona słowiańskie i bałtyjskie nie budowały świątyń swym bóstwom, lecz przy świętych drzewach stawiały posągi bożyszcz. Osiłaniane one były przed deszczem i nieczystościami gniazdującego ptactwa strzechą ustawioną na słupach. Takie dęby napotykał św. Otto w wieku XII na Pomorzu.

Hartknoch (za Glogerem, 1) wymienia trzy święte dęby, napotkane u Prusów w okolicach Rykojoth, Romowe i Welawy, które przy ścinaniu, jak podaje legenda, miały magiczną moc ranienia drwali i zwa-



lono je dopiero przez podłożenie ognia. Znany jest zmudzki „Baublis”, który w majątku Bardziach, powiecie rosieńskim, dotrwał do 1812 r. Wspomina o nim Mickiewicz w „Panu Tadeuszu”.

Znaczenie wartości użytkowej dębu było niegdyś o wiele większe niż obecnie. W średniowieczu dąbrowy dostarczały żołądź na karmę dla trzody chlewnej, a zwyczaj zbierania żołądź zachowany był przez długie wieki. Na Mazowszu wg ilustracji z 1569 r. (2) w każdym prawie kompleksie leśnym pobierane były opłaty za zbiór żołądź przez poddanych z wsi królewskich, które miały prawo do ugaju. W XVI w. dąb w tych lasach miał większy udział niż obecnie i był w gospodarce leśnej popierany przed innymi gatunkami. Lustracja podaje, że część łągów nadwiślańskich zajmowały drzewostany dębowe.

Także drewno dębowe miało w tym okresie szerokie zastosowanie do wyrobu sprzętów domowych wymagających dużej trwałości, mebli i beczek do przechowywania żywności i napojów, sprzętu komunikacyjnego, w budownictwie obronnym (ostrokoły), później w wyposażeniu wnętrz pałaców i budowli sakralnych. Liście i gałęzie dębowe były stosowane w medycynie ludowej, a także służyły do wróżb. O nadzwyczajnej wartości dębu w średniowieczu są wzmianki w statucie wiślickim (XIV w.), w którym są już wymienione kary za ścinanie dębów w cudzym lesie.

Dębina miała duży udział w eksporcie drewna w postaci klepek, wańcosów, a zwłaszcza jako materiał do budowy okrętów. Dlatego też dąb można było uznać za materiał strategiczny. Dowodem tego było oddanie przez carycę Katarzynę Puszczy Białowieskiej we władanie Ministerstwa Marynarki Wojennej, ze względu na znaczny ówczesnie udział dębu w Puszczy. Obecnie dąb występuje tam na 10% powierzchni.

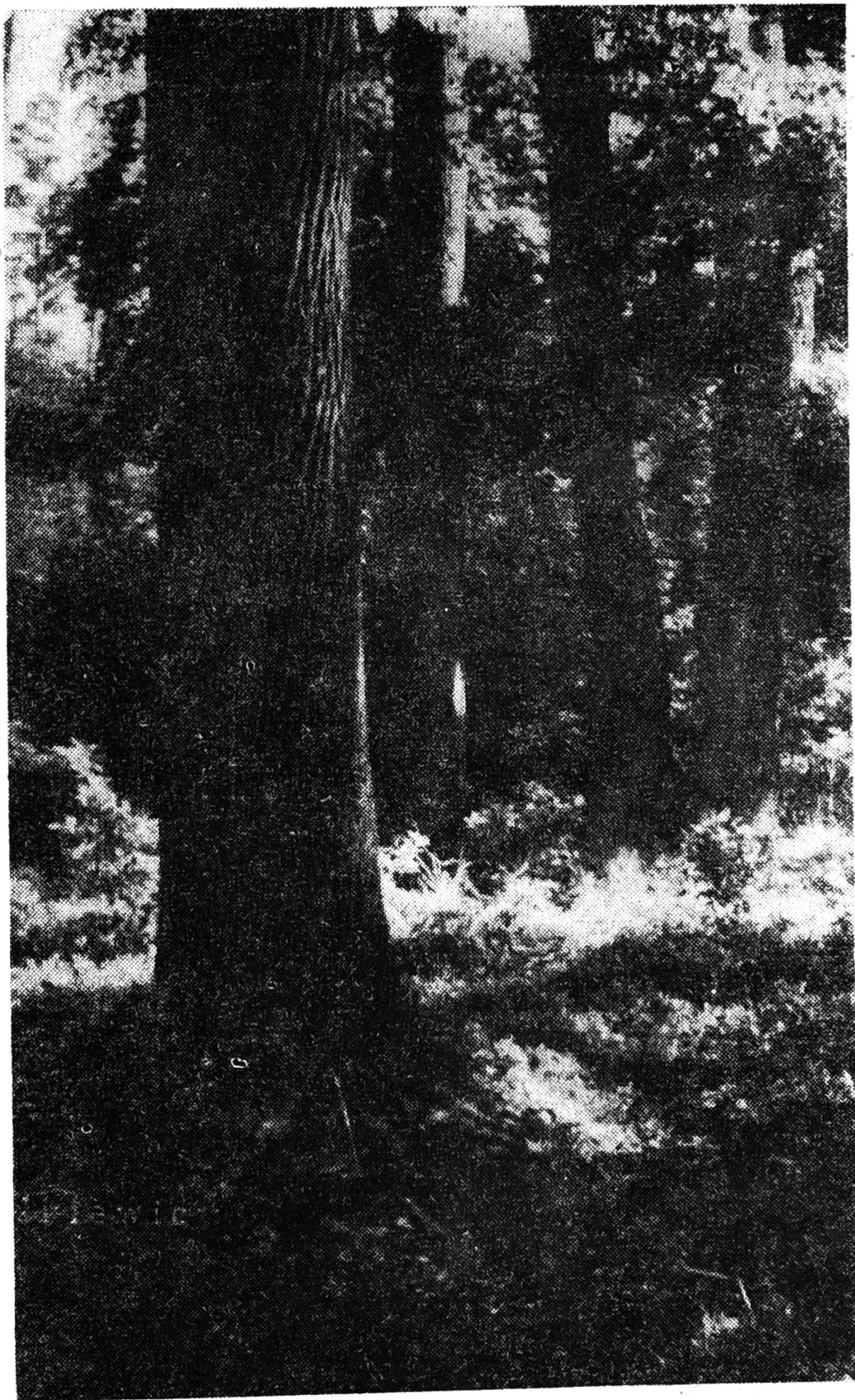
Wyraz dąb, jak twierdzi Karłowicz, brzmiał pierwotnie w językach słowiańskich „dąbr” i stąd pochodzi „dąbrowa” — nazwa zbiorowisk roślinnych z panującym dębem. Podobne znaczenia miała nazwa „dąbie” i „dębina”.

Gloger (1) obliczył w obrębie ówczesnego Królestwa Kongresowego 433 wsi i miasteczek biorących swoją nazwę w rozmaitych formach od dębu i stwierdził, że na ziemiach etnicznych Polski istnieje około półtora tysiąca nazw osiedli i miast związanych z dębem.

W każdym kompleksie leśnym spotyka się powtarzające się nazwy uroczysk ze źródłosłowem „dąb”. Można twierdzić, że nazw tych istnieje kilka tysięcy. Szkoda, że na aktualnych mapach leśnych nie są nanoszone stare nazwy uroczysk, które giną w zapomnieniu. Tracimy w ten sposób dane przyrodnicze, które mają historyczne znaczenie o miejscach występowania roślin, zwierząt, fizjografii terenu, przenoszące często archaizmy językowe i ślady pobytu dawniejszych plemion.

Dużo nazwisk i herbów („Dąbrowa”, „Dębno”, „Dęboróg”) ma źródłosłów — dąb, a nawet nasz hymn państwowy to przecież „Mazurek Dąbrowskiego”. W kulturze ludowej, szczególnie w przysłowiacz, pieśniach, powtarza się bardzo często słowo dąb lub dąbrowa.

Nazwa króla roślin związana jest najbardziej z potężnymi rozmiarami, jakie osiąga nasze największe drzewo — dąb szypułkowy (*Quercus robur* L.).



Ryc. 1. Dąbrowa trzcinnikowa z dębu bezszypułkowego w Puszczy Piaskowej

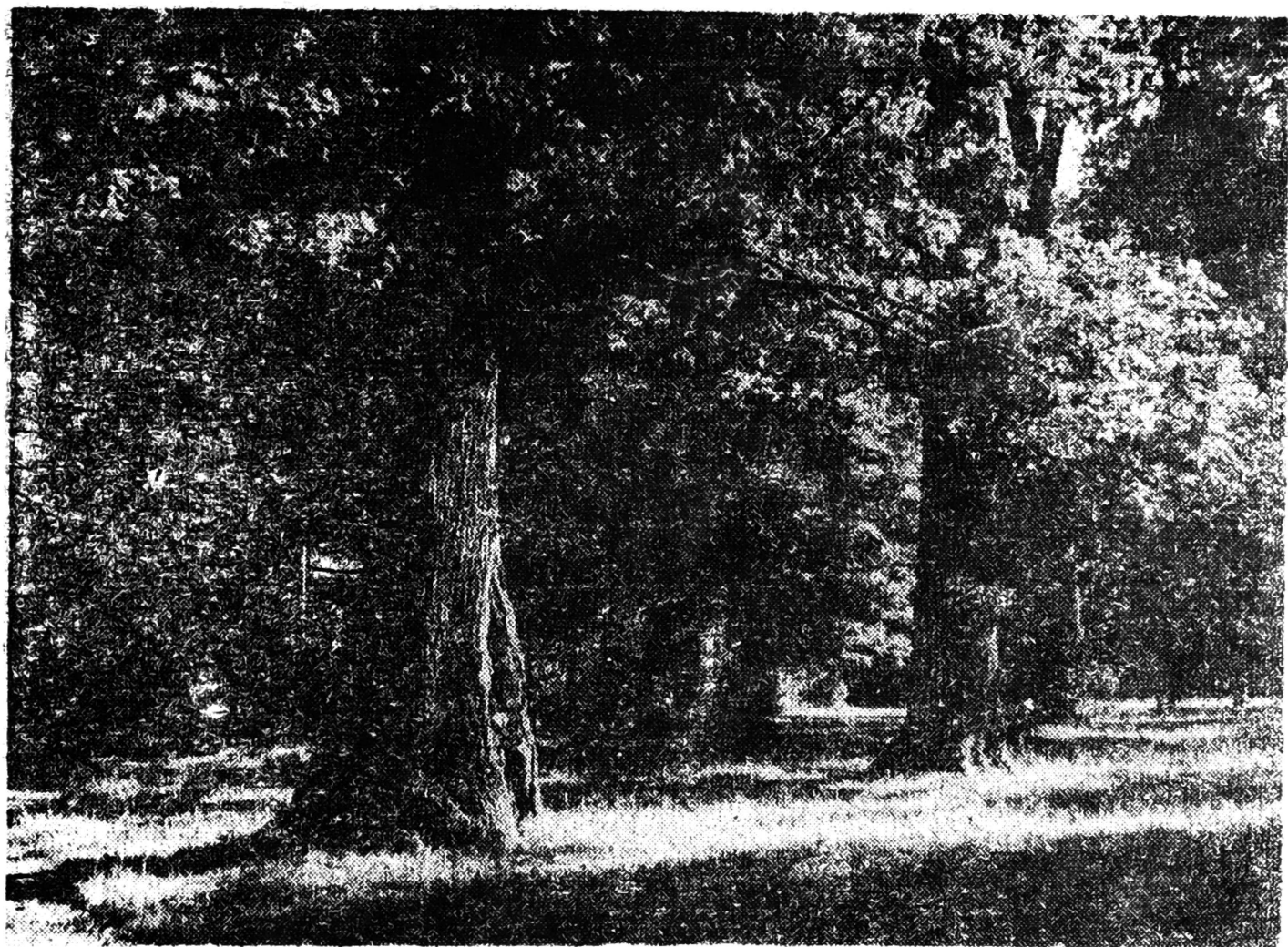
Z uwagi na najpotężniejsze grubości wśród naszych drzew, dęby szypułkowe stanowią najczęściej spotykane pomniki przyrody. Najgrubszymi z nich są: „Bartek” w Zagnańsku i „Dąb św. Wojciecha” w Kadynach. Były to dęby, które wyrosły pojedynczo i pokrój ich charakteryzuje się ogromną koroną z potężnymi konarami oraz grubym pniem, nie tworzącym jednak potężniejszej kłody. Największy puszczański egzemplarz dębu szypułkowego zwany „Carem” znajduje się w Puszczy Bia-



Ryc. 2. Forma dębu bezszypułkowego o rowkowanej korowinie w Puszczy Piaskowej (obręb Piasek oddz. 117 f)

łowieskiej w oddz. 513a. Ten dąb miał w 1955 r. obwód 623 cm tj. 198 cm pierśnicy (4). Tworzy potężny gonny pień z koroną osadzoną na wysokości dwudziestu kilku metrów, a wyglądem swym sprawia na wszystkich niezatarte wrażenie. Maksymalne wymiary puszczańskich dębów w BPN sięgają ponad 2 m pierśnicy i 43 m wysokości.

U nas naturalnie występują na całej powierzchni kraju (oprócz terenów górskich) dąb szypułkowy (*Quercus robur*). Dąb bezszypułkowy



Ryc. 3. Puszcza Białowieska. Przestoje dębowe (*Q. robur*) na Polanie Białowieskiej — resztką puszczańskich dąbrów

Fotografie autor artykułu

(*Q. petraea* = *Q. sessilis*) nie dochodzi swym zasięgiem do północno-wschodnich granic Polski, a dąb omszony (*Q. pubescens*) ma tylko jedno reliktowe stanowisko w kserofitowych zbiorowiskach w Bielinku nad Odrą. Jest to oderwane, wyspowe stanowisko poza granicą zasięgu. Z gatunków obcych wprowadza się u nas na uboższych siedliskach dąb czerwony (*Q. borealis*).

Znaczenie dębów w gospodarce leśnej jest znaczne, gdyż udział ich sięga ponad 5% powierzchni leśnej. Obydwa gatunki dębu mają różne amplitudy ekologiczne, ale mimo tego traktowane są w leśnictwie wspólnie, jako tzw. „dąb rodzimy”.

Dąb bezszypułkowy występuje na mezotroficznych, świeżych siedliskach, nie może więc dorównać rozmiarem i szybkością wzrostu dębowi szypułkowemu. Drewno jego z uwagi na wąskosłoistość jest bardziej poszukiwane przez użytkowników niż twarde, szerokosłoiste drewno dębu szypułkowego. W rejestrze pomników przyrody niewiele jest dębów bezszypułkowych, gdyż rzadko osiągają one pierśnicę ponad 1 m.

Zbiorowiska dąbrów trzcinnikowych lub kosmatkowych (*Calamagrostio-Quercetum*, *Luzulo nemorosae-Quercetum*) reprezentują zachodnio-europejskie dąbrowy z dębem bezszypułkowym.

W głębi kraju spotyka się świetliste dąbrowy (*Potentillo albae-Quercetum*), w których mogą występować obydwie gatunki dębu, ale najczęściej — dąb bezszypułkowy.

W północno-zachodniej części kraju dość często występuje las bukowo-dębowy z panującym dębem bezszypułkowym (*Fago-Quercetum*), a na wyspach Wolin i Uznam ubogi las brzoźowo-dębowy (*Periclymenon-Quercetum*) z dębem szypułkowym.

W całym kraju na znacznych obszarach występują bory sosnowo-dębowe (*Pino-Quercetum*) i grądy (*Quercu-Carpinetum*), w których mogły panować dębowe drzewostany jako jedna z naturalnych faz zbliżonej do klimaksowej.

Czynnikami najbardziej wpływającym na oddzielne występowanie obydwu gatunków dębów (w ramach ich wspólnego zasięgu) są stosunki wodno-żywnościowe. Na siedliskach mezotroficznych, świeżych (BMśw, LMśw, Lśw), występuje naturalnie *Quercus sessilis*, natomiast w tych samych kompleksach leśnych na siedliskach bardziej eutroficznych i wilgotnych (BMśw, LMw, Lw, Lł) rośnie *Quercus robur*.

Zajmując się badaniem naturalnego występowania w kraju dąbrów i dębin (tak określałem naturalne drzewostany dębowe zespołów nie zaliczanych do dąbrów) stwierdziłem, że bardzo nieliczne są u nas stare dębowe drzewostany powstałe z naturalnego odnowienia — nasienne i odrosłowe. Drzewostany te (dąbrowy i dębiny) odnośnie do panujących gatunków dębów są zgodne z zespołami leśnymi i ich składem gatunkowym. Prawie w każdym obrębie w młodszych drzewostanach spotyka się sztuczne odnowienia dębowe, w których nie były uwzględniane naturalne zespoły leśne i związane z nimi panujące gatunki dębu.

W praktyce leśnej dla potrzeb szkółkarskich zbiera się zazwyczaj żołądzie dębu szypułkowego, gdyż obficie i częściej on obradza. Stopniowo jest więc wypierany dąb bezszypułkowy.

Aby udowodnić praktycznie potrzebę rozróżniania obydwu gatunków dębu w gospodarce leśnej, chciałbym podać, że w warunkach siedliskowych boru mieszanego świeżego (BMśw) dąb bezszypułkowy sięga wysokością górnej warstwy drzew, natomiast dąb szypułkowy pozostaje w dolnej warstwie, najwyżej pojedynczo przechodząc do górnej. Stwierdzono, że dąb bezszypułkowy jest odporniejszy na emisję przemysłową od dębu szypułkowego, a jego amplituda ekologiczna sięga boru świeżego (Bśw), w którym może tworzyć dolną warstwę drzew.

Czy nie należałoby poddać rewizji wspólne dotychczas traktowanie obu dębów w instrukcjach: urządzania lasu, typologii leśnej i hodowli lasu? Uwzględnienie w planowaniu hodowlanym właściwego, określonego gatunku — dębu szypułkowego lub dębu bezszypułkowego — zależnie od ich naturalnego występowania w danym zespole, czy w wariancie geograficznym typu siedliskowego lasu, wpłynie na podniesienie jakości, bonitacji, przyrostu, a w efekcie przyczyni się do intensyfikacji gospodarki leśnej.

Jest dużo zastrzeżeń do tablic zasobności dla dębu, wykonanych pod koniec ubiegłego wieku przez Schwappacha. W założeniach swych po-

wierzchnie badawcze obejmowały oba dęby. Przepuszczalnie niskie bonitacje obejmowały dąb bezszypułkowy, a wyższe — dąb szypułkowy, który optimum wzrostu osiąga w grądach niskich i łęgach. Należałoby tu także dokonać korekty — oddzielnych tablic dla każdego gatunku, choć jest to zadanie bardzo pracochłonne i trudne.

Na miejscu większości dawnych zbiorowisk dąbrów i dębin panują obecnie prawie lite sośniny lub tylko z nieznaczną domieszką dębu. Największe powierzchnie drzewostanów dębowych spotyka się u nas w dąbrowach krotoszyńskich, w lasach Wielkopolski i Pomorza, oraz w resztkach Dąbrów Hrubieszowsko-Strzeleckich.

Obecne zapotrzebowanie na drewno dębowe ogranicza się do sortymentów wysokiej jakości — głównie okleiny i drewna tartacznego, natomiast nie ma zbytu na drewno niższej jakości. Zakłady Drzewne w Hajnówce potrafią wyrabiać z drewna opałowego parkiet, który może zastępować kancerogenne płyty PCW w naszych nowych domach. Obniżając nieco normy jakości można by powiększyć produkcję otworów okiennych, drzwi i (może to zabrzmiać makabrycznie) — produkcję trumien (niegdyś chowano tylko w trumnach dębowych i to dłubanych z jednego pnia).

W ciągu powojennego okresu, tak ze strony leśnictwa jak i dendrologii i botaniki leśnej, brak jest większego zainteresowania w prowadzeniu prac naukowych nad „rodzimym dębem”. Dotyczy to różnic amplitudy ekologicznej między obydwoma gatunkami dębów w Polsce, badań nad selekcją, morfologią i rolą dębów w biocenozie lasu.

LITERATURA

1. Gloger Z.: Encyklopedia staropolska. T. 1. Warszawa: WP 1958.
2. Pracki W.: Puszcze i lasy królewskie województw Płockiego i Mazowieckiego podług lustracji z roku 1569. Leśnik Polski 1914 R. 3.
3. Zaręba R.: Wiek naszych drzew i krzewów. Biologia w Szkole nr 3. Warszawa: 1958.
4. Zaręba R.: Maksymalne wymiary drzew Białowieskiego Parku Narodowego. Sylwan 1958 R. 102 nr 1.
5. Zaręba R.: Wiek dębów bieleńskich w Warszawie. Roczn. Dendrol. Warszawa 1958 Vol. 12.
6. Zaręba R.: O potrzebie rozróżniania obydwu gatunków naszych dębów w gospodarce leśnej. Las Pol. 1962 R. 36 nr 8.
7. Zaręba R.: Fitosocjologia i typologia leśna. Skrypt. Warszawa: SGGW-AR 1980.
8. Zasady hodowli lasu. Wyd. IV znowelizowane. Warszawa: PWRiL T. 1 — 1979, T. 2 — 1980.
9. Instrukcja urządzania lasu. T. 1 — Prace urzędniowe. Warszawa: PWRiL 1980.

Praca wpłynęła do Komitetu Redakcyjnego 8 maja 1981 r.

Краткое содержание

Дуб в культурах и обычаях значительной части европейских народов считался царем растительности — святым деревом. Славянские, балтийские и кельтские племена отдавали честь старым дубам, а в святых дубовых рощах устанавливались статуи божеств.

В средних веках и в новое время дубовая древесина относилась к неразрушаемой, а желудями кормили домашние животные. В период строительства флота из рубовой древесины, она считалась стратегическим материалом.

В настоящее время участие дуба в видовом составе наших насаждений превышает 5%. Дуб должен иметь большое хозяйственное значение в стране, но отсутствует заинтересованность им в лесных и естественных науках.

В Польше в естественном состоянии *Quercus robur* и *Q. sessilis* наблюдаются в разных экологических амплитудах, а в лесном хозяйстве дуб часто рассматривается как „дуб отечественный“.

Доказано на основании фитосоциологических исследований отдельное появление обоих дубов в разных геоботанических системах. Использование этих зависимостей в лесоводческом планировании может быть предпосылкой для интенсификации лесного хозяйства.

При сборе желудей для питомников должны разделяться эти два вида дубов.

Учитывая сопротивляемость дуба против промышленных эмиссий участие его должно увеличиваться. Следовало бы задуматься о лучшем использовании дубовой древесины в лесопользовании.

Summary

The oak was considered in the customs of many European people as the king of plants — as a holy tree. The Slavs, Balts and Celts venerated old oaks and placed statues of idols in holy oak-groves.

In the Middle Ages and in the modern time the oak wood was considered as imperishable, and the acorns were used for feeding domestic animals. In the time of building ships of oak wood, it was recognized as strategic material.

Nowadays, the share of oak in the composition of species of our forests exceeds 5%. Thus, the oak should be of great importance in Poland, but there is little interest of forest and nature sciences for it.

In Poland, there are two oak species occurring naturally, i.e. *Quercus robur* and *Q. sessilis*, manifesting various ecological amplitudes, but in forestry both species are treated jointly as „native oak“.

Phytosociological studies show that the species occur in various geobotanical structures. Taking advantage of these relations in the silvicultural planning can contribute to an intensification of the forest economy.

At collecting acorns and in the nurseries one should separate both oak species.

Because of relatively high resistance of oak to industrial air pollution, the share of oak will increase. It is necessary to take into account better utilization of oak wood.