

ADAM KAGAN  
Instytut Ekonomiki Rolnictwa  
i Gospodarski Żywnościowej – PIB  
Warszawa

## **POMNAŻANIE WARTOŚCI WŁAŚCICIELSKIEJ JAKO FUNKCJA CELU WIELKOBSZAROWYCH PRZEDSIĘBIORSTW ROLNYCH**

### **Uwagi wstępne**

Przedsiębiorstwo rolne jest pojęciem ekonomiczno-organizacyjnym służącym do wyodrębnienia spośród licznej populacji gospodarstw rolnych jednostek, które jako odrębna grupa uczestników procesu gospodarczego w swoim działaniu kierują się określoną funkcją celu. Za kryterium podziału (wyodrębnienia) przyjmuje się sposób rozdysponowania produkcji końcowej, która może być przeznaczona na rynek (produkcja towarowa) lub konsumpcję w obrębie własnego gospodarstwa domowego. W założeniu przedsiębiorstwa rolne powinny wytwarzać głównie na rynek, a więc łączyć specyfikę wynikającą z przynależności do branży rolniczej z dostosowaniem się do określonych warunków zewnętrznych: produkcji, zaopatrzenia w środki do produkcji, finansowania działalności, oraz możliwości zbytu wytworzonych dóbr [10, 25, 28]. Zarobkowy charakter działalności wiąże się z przestrzeganiem w przedsiębiorstwach rolnych zasad gospodarności jako podstawy ich funkcjonowania i rozwoju. W związku z tym grupa ta z założenia powinna być jednorodna (homogeniczna) pod względem głównych celów działalności i oczekiwań co do efektów uzyskanych w wyniku ich realizacji. Zakładając, że teoria pomnażania wartości właścicielskiej, jako paradygmat efektywności działania, ma zastosowanie również w odniesieniu do jednostek rolniczych [21], jest to czynnik decydujący o alokacji zasobów, wywiera wpływ na strukturę organizacyjną przedsiębiorstw, a działania właścicieli powinny być podporządkowane realizacji tego zadania strategicznego [18].

Celem przeprowadzonych badań było sprawdzenie na drodze empirycznej, czy pomnażanie wartości właścicielskiej jest uświadomionym (podkreślanym przez właścicieli) kryterium decydującym o powoływaniu i kierunku zarządzania przedsiębiorstwami rolnymi. Czy w grupie badanych jednostek wielkoobszarowych właściciele podejmują działania ukierunkowane na dążenie do osią-

gnięcia zysku ekonomicznego, a więc końcowego wyniku po uwzględnieniu wszystkich kosztów kapitałowych oraz korzyści majątkowych z posiadania gospodarstwa rolnego?

Uznanie przez właścicieli przedsiębiorstw rolnych, że prowadzone przez nich jednostki są dobrym miejscem inwestowania kapitału własnego lub pozwalają powiększać wartość majątku (w tym z myślą o następcach), będzie oznaczać, iż nie można odrzucić powyższej hipotezy.

### **Cele i motywy prowadzenia działalności rolnej w świetle literatury**

W analizach ekonomicznych gospodarstw rolnych zakłada się, że rolnicy w swoich działaniach kierują się maksymalizacją nadwyżki finansowej lub dążeniem do uzyskania satysfakcjonującego jej poziomu, ujmowanego bądź w postaci dochodu (w przypadku pracy własnej nieopłaconej), bądź zysku (po uwzględnieniu opłaty pracy). Miary te stanowią standardowe sposoby oceny dobrobytu producentów rolnych z tytułu posiadania i zarządzania gospodarstwem rolnym, a przy uwzględnieniu kosztu kapitału własnego jednocześnie informują o skuteczności i efektywności ekonomicznej prowadzonej przez nich działalności [11, 15].

Zgodnie z teorią behawioralną, przesłanki do podejmowania decyzji mają jednak wielowymiarową strukturę, a motyw dochodu/zysku jako celu finansowego nie jest jedynym kryterium przy podejmowaniu i prowadzeniu działalności [7, 14]. Właściciele gospodarstw rolnych, w tym funkcjonujących w formie przedsiębiorstwa, kierują się w swoich wyborach całą wiązką (grupą) celów kształtowanych pod wpływem indywidualnych cech osobowych własnych oraz członków ich rodzin, a także wyznawanych przez nich systemów wartości (etycznych, społecznych). Zróżnicowany wpływ na cele mają ponadto odczuwane potrzeby warunkowane wiekiem, wykształceniem, stadium życia rodzinnego, otoczeniem (społecznym, środowiskowym, ekonomicznym) [23, 27].

Właściciele podejmują istotne decyzje dotyczące: wyboru gospodarstwa rolnego jako jedynego lub dodatkowego miejsca pracy, a także źródła utrzymania rodziny, powiększenia lub ograniczenia majątku produkcyjnego, zakresu wykorzystania zasobów środowiska naturalnego, podejmowanych działań dostosowawczych do zmian klimatycznych. Decydują również o poziomie i kierunku edukacji dzieci oraz wpływają na wybór ich kariery zawodowej, określają ilość własnego czasu wolnego, oczekiwania co do warunków bytowych w ramach gospodarstwa domowego (poziom oczekiwanej konsumpcji). Ostatecznie przekłada się to wszystko na decyzje dotyczące sposobu wytwarzania i stosowanie odmiennych strategii prowadzenia działalności rolniczej oraz oczekiwanych korzyści z tytułu zarządzania i posiadania gospodarstwa rolnego [2, 4, 26].

Sam sukces lub porażka, jako subiektywna ocena uzyskanych korzyści z bycia właścicielem gospodarstwa rolnego, może być zatem rozpatrywana poprzez pryzmat realizacji osobistych celów i preferencji. Postrzeganie pewnych pozytywnych stanów duchowych, tj. szczęścia, zadowolenia, poczucia dobrobytu, może być uzależnione od posiadania i skuteczności zarządzania gospodarstwem (przedsiębiorstwem) rolnym. Relacje te mogą być też odwrotne, a więc odczu-

cia poziomu satysfakcji z życia osobistego mogą wpływać na postrzeganie efektów prowadzenia działalności rolniczej [9].

W związku z tym dążenie do realizacji celów o charakterze ekonomiczno-gospodarczym (biznesowym), takich jak: uzyskiwanie nadwyżki finansowej (zysku/dochodu), wzrost wartości majątku gospodarstwa, poprawa efektywności technicznej wykorzystania zasobów produkcyjnych, może mieć w rzeczywistości charakter suboptymalny. W takiej sytuacji dla rolników satysfakcjonujące będzie uzyskanie pewnych poziomów progowych efektów ekonomiczno-produkcyjnych. Producenci rolni, wyrażając swoją opinię na temat celów prowadzenia działalności rolnej, mogą eksponować inne przesłanki i korzyści z posiadania gospodarstwa i motywy jego prowadzenia.

Wyniki badań amerykańskich farmerów wskazują, że zawsze istnieje grupa rolników, dla których celem istotniejszym od maksymalizacji zysku jest samozatrudnienie i brak podległości służbowej [13]. Posiadanie gospodarstwa rolnego daje możliwość jego właścicielowi pełnienia funkcji zarządcy, a także pewne subiektywne korzyści, wynikające między innymi z własnej organizacji pracy, braku nadzoru i kontroli, obowiązku wykonywania cudzych poleceń. Cechy osobowościowe mogą sprawiać, że podległość służbowa dla części rolników jest trudna do zaakceptowania, a gospodarstwo rolne jako miejsce zatrudnienia właściciela eliminuje te niedogodności. W jednostkach zatrudniających więcej niż jedną osobę wiąże się to dodatkowo z pełnieniem funkcji kierowniczej, której jednym z atrybutów jest wydawanie poleceń pracownikom najemnym lub członkom rodziny. Korzyści z tego tytułu mogą wpływać na obniżenie poziomu akceptowalnego wyniku finansowego uzyskiwanego z zarządzania lub też spodziewane pożytki ze zmiany wartości posiadanego gospodarstwa rolnego.

Badania prowadzone w Australii podkreślają natomiast, że nie tylko niezależność, ale również rola prestiżu społecznego z racji wykonywanej pracy, dążenie do powiększania gospodarstwa, kontynuacja zawodu jako tradycji rodzinnej są oceniane przez tamtejszych farmerów jako motywy drugorzędne (mniej istotne). Rolnicy australijscy, którzy utrzymywali się jedynie z produkcji rolniczej, podkreślali natomiast znaczenie innych celów. Największy wpływ na prowadzenie działalności rolniczej przypisali satysfakcji z samego faktu posiadania majątku w postaci gospodarstwa rolnego, w następnej kolejności zaś uzyskaniu akceptowalnego poziomu dochodu bieżącego oraz zapewnieniu w przyszłości rentowności prowadzonych przez nich jednostek. W ich opinii ważną rolę jako motyw działania pełni samozadowolenie z użyteczności wykonywanej przez siebie pracy, a więc subiektywne odczucie wartościujące własny wysiłek w gospodarstwie. W strukturze celów przyświecających farmerom australijskim istotniejszą rolę od niezależności odgrywały więc motywy o charakterze ekonomiczno-gospodarczym, czyli cele biznesowe [22].

Na dokonywane przez rolników wybory wpływa poziom niepewności co do ostatecznie uzyskanych efektów działalności. Ograniczenie ryzyka poprzez stabilizację warunków produkcji może więc być traktowane jako stan pożądany i jeden z zakładanych przez rolników celów działalności. Badania wykonane

w Polsce wskazują, że w latach osiemdziesiątych ograniczenie ryzyka, rozumiane jako prowadzenie gospodarstwa rolnego bez długów w postaci kredytów bankowych, było najważniejszym celem rolników. Na znacznie dalszym planie znajdowało się usprawnienie gospodarstwa rozumiane jako poprawa jego efektywności produkcyjnej i aspekty związane z wychowaniem dzieci [16].

Zmiana systemu polityczno-gospodarczego miała zasadniczy wpływ na kształtowanie się motywów przyświecających rolnikom. W badaniach prowadzonych w latach 1995/1996 najczęściej wskazywanym celem było wychowanie dzieci i zapewnienie im dobrej przyszłości. Na dalszym miejscu znalazło się ograniczenie ryzyka rynkowego, rozumianego jako pewność sprzedaży za akceptowaną cenę wytworzonych produktów i uzyskanie za ich zbycie zapłaty, oraz bezpieczeństwo finansowe, między innymi dzięki braku zobowiązań kredytowych [16]. Słabość instytucji rynku rolnego i trudności w egzekwowaniu praw jego uczestników oraz wysoki koszt pozyskania kapitału spoza gospodarstwa spowodowały, że w tym okresie elementy związane z bezpieczeństwem znajdowały się wyżej w hierarchii celów niż maksymalizowanie dochodu z gospodarstwa rolnego.

W nowej rzeczywistości nie zostały sformułowane nowe cele, ale nastąpiło przewartościowanie ich hierarchii [6]. Zmianom ustrojowym towarzyszyła bowiem trudna sytuacja gospodarcza kraju, co wymuszało dostosowywanie motywów działalności do bieżących problemów, z jakimi zmagali się rolnicy. Altruistyczne poświęcenie się dla dzieci, deklarowane jako cel prowadzenia gospodarstwa rolnego, wynikało z negatywnej oceny możliwości skutecznej realizacji zadań biznesowych w ówczesnej rzeczywistości, a jednocześnie było wyrazem oczekiwania na poprawę sytuacji ogólnogospodarczej w przyszłości. Traktowane więc było jako swoistego rodzaju koszt dokonywanych zmian ustrojowych, których efekty odroczone w czasie spożytkują następcy, niekoniecznie zatrudnieni w działalności rolniczej. Obserwowano więc przeważający wpływ otoczenia na kształtowanie się nowego systemu wartości rolników.

Cel, rozumiany jako minimalizowanie ryzyka w stabilnych warunkach instytucjonalnych i rynkowych, może mieć również charakter powszechny. Istnieje bowiem przekonanie, że producenci rolni unikają działań mogących doprowadzić do znacznych różnic pomiędzy uzyskanymi a spodziewanymi efektami ekonomicznymi. Potwierdzają to badania finansowego bezpieczeństwa funkcjonowania gospodarstw rolnych, rozumianego jako zdolność do bieżącego regulowania zobowiązań (najczęściej wyrażoną wskaźnikami płynności), czy też możliwość pozyskiwania oraz zwrotu kapitału obcego (wyplącalność). Ten aspekt prowadzenia działalności stanowi jeden z elementów ryzyka, na jakie narażone są osoby prowadzące działalność rolniczą. Jako nieodzowny obszar analizy ekonomicznej gospodarstw rolnych jest on bardzo często definiowany oraz parametryzowany [5, 8].

Poszczególni właściciele mogą charakteryzować się odmienną skłonnością do podejmowania działań służących realizacji inwestycji, wdrażaniu innowacyjnych rozwiązań, a także działań ryzykownych w sferze zaopatrzenia i zby-

tu produktów, czy też w kształtowaniu kierunku produkcji. O ile można ocenić stopień specjalizacji, czy też dywersyfikacji działalności gospodarstwa, to niezwykle trudnym zadaniem jest wydzielenie na tej podstawie indywidualnej skłonności do ryzyka spośród innych czynników mających wpływ na podejmowane decyzje przez rolników [19].

Trudność z określeniem faktycznych celów właścicieli gospodarstw rolnych na podstawie podejmowanych decyzji może wynikać z możliwości zaistnienia sytuacji braku zbieżności kierunku realizowanych działań z rzeczywistymi preferencjami producentów. Takiego spostrzeżenia dokonali Burton i Wilson, analizując wyniki badań przeprowadzonych wśród angielskich właścicieli gospodarstw rolnych. Zauważyli, iż pomimo realizacji zadań związanych z ochroną środowiska naturalnego i wielofunkcyjnym rozwojem wsi i rolnictwa, zarządzający postrzegali siebie przede wszystkim jako producentów żywności. Wykonywane czynności związane z ochroną środowiska, czy też inne prowadzące do ograniczenia intensywności wykorzystania posiadanych czynników produkcji, traktowali jako konieczność, a nie uświadomioną potrzebę realizacji określonych celów. Wynikało to z narzucenia im zasad produkcji przez obowiązującą politykę rolną. Sami rolnicy natomiast deklarowali cele o charakterze proefektywnościowym, tj. poprawę produktywności czynników wytwórczych i ich dochodowości oraz zachowanie dla następcy posiadanego gospodarstwa rolnego w dobrej kondycji ekonomicznej [3].

Występujące różnice pomiędzy celami rolników w poszczególnych badaniach mogą być efektem niejednorodności analizowanych zbiorowości. Odmiennie cechy badanych obiektów, takie jak: wielkość produkcji rolnej, udział dochodu rolniczego w kształtowaniu dochodów osobistych, a pośrednio rola gospodarstwa jako miejsca pracy, są wynikiem odmienności preferowanych celów, a więc mają wpływ na dokonywane pomiary.

Przeprowadzone badania farmerów Stanu Ohio w USA potwierdzają takie zależności, chociaż nie w sposób bezpośredni. W łącznej grupie 302 właścicieli gospodarstw rolnych o bardzo dużym zróżnicowaniu skali produkcji jako główny cel posiadania gospodarstwa wskazywano pomnażanie zysku w długim okresie czasu. Na dalszych pozycjach znalazł się wzrost efektywności produkcji oraz preferowanie stylu życia związanego z mieszkaniem na wsi. Takie wartości jak maksymalizacja ilości wolnego czasu i zachowanie gospodarstwa dla następców były na znacznie niższym poziomie preferencji rolników [24]. W ramach tych badań stwierdzona została dodatnia i statystycznie istotna zależność pomiędzy celami o charakterze biznesowym (maksymalizacja zysku, poprawa produktywności gospodarstwa) oraz wielkością uzyskanych wyników finansowych. Uwzględniając znaczny wpływ skali produkcji rolniczej na rentowność działalności w tej próbie, można w sposób pośredni wnioskować o wpływie celów właścicieli na wielkość posiadanych przez nich gospodarstw rolnych.

Ujemna była natomiast zależność pomiędzy wypracowanym zyskiem finansowym a deklaracją przez właścicieli preferowania stylu życia związanego z zajmowaniem się produkcją rolną i mieszkaniem na obszarze wiejskim. Na tej

podstawie można więc przyjąć, że ten cel jest charakterystyczny dla właścicieli mniejszych obszarowo farm uczestniczących w badaniu, będących własnością lepiej wykształconych osób, a jednocześnie uzyskujących dochody spoza gospodarstwa rolnego.

Istnienie związku pomiędzy uzyskiwanymi wynikami a nastawieniem producentów na realizację określonych celów potwierdzają badania 257 holenderskich producentów mleka przeprowadzone w 2001 roku. Obserwowano zróżnicowanie hierarchii celów rolników posiadających gospodarstwa o odmiennej wielkości potencjału wytwórczego. Udowodniono, że wraz z wzrostem skali produkcji mleka, warunkowanej wielkością posiadanej kwoty produkcji tego surowca na rynek, wzrastały preferencje rolników w zakresie realizacji celów ekonomiczno-gospodarczych. Ponieważ wielkość kwoty mleka (poziom produkcji) była ściśle powiązana z wysokością uzyskiwanych dochodów, w gospodarstwach efektywnych finansowo istniała zgodność preferencji i realizacji celów biznesowych rolników [1].

Interesujące wyniki uzyskano w Finlandii, badając w 2007 roku postrzeganie przez właścicieli gospodarstw sukcesu lub porażki w gospodarowaniu (wśród próby reprezentatywnej dla całej populacji gospodarstwach rodzinnych tego kraju). Gospodarstwa rolne odnotowały w badanym okresie niekorzystne wyniki finansowe, a dochody rolników były znacznie niższe od wynagrodzenia pracy w innych działach gospodarki. W pogarszających się warunkach ekonomicznych dla rolnictwa stwierdzono również dodatni związek o charakterze przyczynowo-skutkowym pomiędzy preferencją celów o charakterze ekonomiczno-gospodarczym przez właścicieli a rentownością (wynikami finansowymi) gospodarstw rolnych. Siła tego związku była jednak słaba, co może wskazywać, że sam fakt braku realizacji danego celu może być elementem wpływającym na jego ekspozycję przez producentów [17].

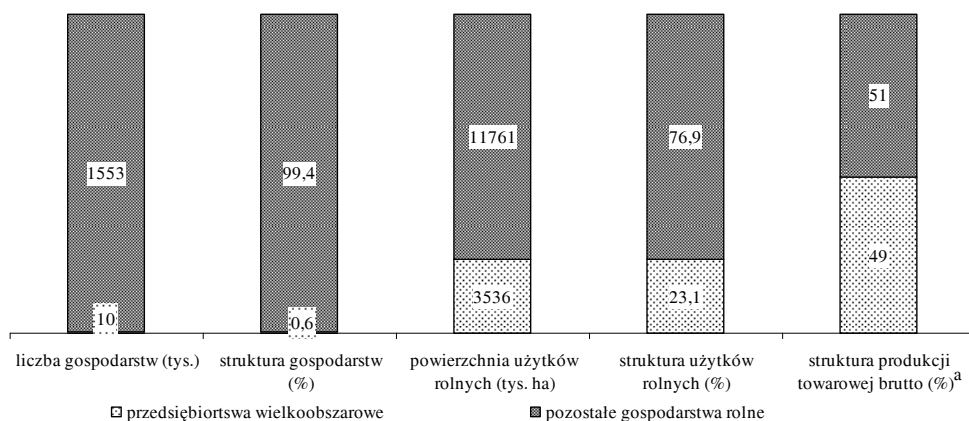
Nie oznacza to jednak, że rolnicy uzyskujący niskie dochody nie kierują się rachunkiem ekonomicznym przy podejmowaniu strategicznych decyzji co do kierunku rozwoju i funkcjonowania gospodarstwa rolnego. Można przypuszczać natomiast, że badania oparte na subiektywnej ocenie samych producentów są obciążone wpływem sytuacji ekonomicznej posiadanych przez nich jednostek. Brak jest jednak możliwości wyeliminowania tego oddziaływania, z uwagi na zmienne warunki prowadzenia produkcji oraz różnice w postrzeganiu przez badanych właścicieli stanu określanego jako porażka lub sukces. Rolnicy, wyrażając swój pogląd, mogą bowiem szukać usprawiedliwienia braku realizacji celu biznesowego, wskazując w formie usprawiedliwienia na przewagę innych przesłanek, które skłaniają ich do zajmowania się działalnością rolniczą.

### **Badana zbiorowość**

W prowadzonym badaniu w polu obserwacji znalazła się zbiorowość gospodarstw rolnych prowadzących działalność rolniczą na powierzchni co najmniej 100 ha użytków rolnych, co pozwalało uznać takie podmioty za wielkoobszarowe przedsiębiorstwa rolne. Jest to bardzo nieliczna grupa na tle mniejszych

gospodarstw rolnych w Polsce. Według stanu z 2010 r., w Polsce istniało zaledwie 10 tys. wielkoobszarowych przedsiębiorstw rolnych, co stanowiło 0,6% wszystkich gospodarstw rolnych w kraju. W ich posiadaniu na własność lub w formie dzierżawy pozostaje około 23% ziemi wykorzystywanej do celów produkcyjnych. Szacuje się jednak, że dostarczają one prawie połowę towarowej produkcji rolniczej kraju (rys. 1).

Populacja ta wyłoniła się w wyniku przekształceń własnościowych w rolnictwie polskim, jakie dokonywały się od 1992 roku. Likwidacja byłych państwowych gospodarstw rolnych i prywatyzacja posiadanego przez nie majątku dała początek wszystkim przedsiębiorstwom funkcjonującym w formie spółek oraz części gospodarstw osób fizycznych. Populację przedsiębiorstw wielkoobszarowych uzupełniają jednostki istniejące jako gospodarstwa rolne w okresie socjalizmu (przed 1989 r.), którym prywatyzacja państwowego majątku umożliwiła przejęcie i zwielokrotnienie potencjału produkcyjnego, co doprowadziło do fundamentalnych zmian ich organizacji. Zatem z punktu widzenia okresu funkcjonowania na rynku, zbiorowość wielkoobszarowych przedsiębiorstw rolnych tworzą relatywnie „nowe” podmioty, a więc znajdujące się w fazie wzrostu, lub takie, które niedawno zakończyły ten proces i znajdują się w fazie wczesno-dojrzalej.



Rys. 1. Przedsiębiorstwa wielkoobszarowe na tle pozostałych gospodarstw rolnych w 2010 roku

<sup>a</sup> Szacunek autora.

Źródło: Raport z wyników Powszechnego Spisu Rolnego 2010.

Podmiotem badania nie była jednak cała populacja przedsiębiorstw wielkoobszarowych, ale jedynie ta część zbiorowości generalnej, w której osoba zarządzająca łączyła funkcję właściciela z zatrudnieniem w gospodarstwie. Ograniczono się więc do przedsiębiorstw, w których właściciel był jedynym lub posiadaczem przeważającej części praw do kapitału własnego przedsiębiorstwa, a jednocześnie pełnił funkcję zarządcy. Pominięto więc te jednostki, w których

przedsiębiorcy traktowali gospodarstwo rolne tylko jako inwestycję kapitałową i nie byli bezpośrednio zatrudnieni w badanych podmiotach. Z badania wyłączono również te gospodarstwa, w których zatrudnieni byli posiadacze kapitału własnego, ale władali mniejszościowymi udziałami w kapitale własnym przedsiębiorstwa. Takie osoby pełniły wprawdzie funkcję zarządcy, ale stricte menedżerską, chociaż mogły czerpać pewne korzyści majątkowe z posiadania udziałów gospodarstwa (najczęściej spółki).

Uznano, że w obu tych przypadkach założenie o dominującej roli pomnażania wartości właścicielskiej, jako strategicznego celu biznesowego w zarządzaniu przedsiębiorstwem, nie jest kontestowane.

Odmienną kategorię wśród jednostek wyłączonych stanowiły spółdzielnie produkcji rolnej i ich członkowie. Również w tych podmiotach obserwowane jest rozproszenie własności oraz oddzielenie jej od faktycznego zarządzania jednostką. Badanie celów właścicielskich tej specyficznej formy prawnej dodatkowo wymagałoby odmiennego podejścia metodycznego.

Analizę celów prowadzenia działalności rolnej przeprowadzono jednak na wybranej grupie jednostek wchodzących w skład próby wykorzystywanej do monitoringu niespółdzielczych wielkoobszarowych przedsiębiorstw rolnych w Polsce [12]. Ostatecznie badania wykonano z wykorzystaniem danych zgromadzonych dla 63 gospodarstw różniących się cechami produkcyjno-organizacyjnymi oraz uzyskiwanymi wynikami finansowymi (tab. 1).

Największy poziom zmienności w próbie, obok cech charakteryzujących potencjał produkcji (powierzchnia gospodarstwa, wielkość ekonomiczna), stwierdzono analizując poziom zatrudnienia osób w gospodarstwie. Badane przedsiębiorstwa stosowały również zróżnicowaną technologię produkcji (relację pracy, kapitału i ziemi), co w połączeniu z systemem zarządzania przynosiło odmienne efekty ekonomiczne. Analizowane przedsiębiorstwa różniły się również specjalizacją produkcji rolnej. W około 59% z nich prowadzona była jedynie produkcja roślinna lub działalność ta była przeważająca. Gospodarstwa wyspecjalizowane w produkcji zwierząt żywionych paszami treściwymi (trzoda chlewna i drób) stanowiły 30% badanej próby, natomiast zwierząt żywionych paszami objętościowymi jedynie 11%.

W zbiorowości przeważały przedsiębiorstwa zorganizowane w formie gospodarstwa osoby fizycznej, przy czym w grupie tej dominowały jednostki z majątkiem (w całości lub w przewadze) zakupionym przez przedsiębiorców. Z reguły były to najmniejsze gospodarstwa rolne. Przyjętą kategorią wyniku finansowego w tych jednostkach był zysk finansowy pomimo braku formalnej opłaty pracy własnej. Właściciele sami określali poziom wynagrodzenia pracy własnej w zależności od jej nakładów, wykształcenia, możliwości alternatywnego zatrudnienia poza gospodarstwem oraz potencjalnego poziomu wynagrodzenia z tytułu zatrudnienia w innych podmiotach (rys. 2).

Kolejne grupy tworzyły jednostki funkcjonujące w formie spółek o charakterze kapitałowym i osobowym. Stanowiły one nieco ponad jedną trzecią próby, ale wśród nich przeważały jednostki z majątkiem dzierzawionym.



Brak homogeniczności analizowanej próby pod względem wymienionych cech nie może dziwić, gdy jest to naturalna konsekwencja niejednorodnej badanej populacji.

Tabela 1

**Charakterystyka produkcyjno-ekonomiczna badanej próby według danych z 2009 roku**

Wybrane cechy	Miary statystyczne				
	średnia	mediana	maksimum	minimum	odch. standard.
Powierzchnia użytków rolnych (ha)	447	328	1963	102	396
Udział gruntów ornych (%)	81,9	96,8	100,0	0,0	28,5
Wielkość ekonomiczna (ESU)	190,8	125,9	948,4	18,8	188,0
Wiek kierownika (lata)	51,1	53,0	72,0	27,0	9,6
Liczba lat pracy w jednostce	16,8	15,0	39,0	1,0	11,1
Liczba osób zatrudnionych w tym na stanowiskach nierobotniczych (%)	11,9	7,2	77,0	1,0	13,1
Uzbrojenie pracy <sup>a</sup> (tys. zł)	499,1	361,5	1964,3	52,1	375,8
Wydajność pracy <sup>b</sup> (tys. zł)	361,2	252,0	2035,9	57,6	330,6
Rentowność aktywów <sup>c</sup> (%)	9,1	7,5	44,1	-7,4	10,2
Rentowność majątku <sup>d</sup> (%)	5,8	4,4	29,4	-5,7	6,2
Rentowność majątku własnego <sup>e</sup> (%)	15,3	10,3	154,7	-29,1	23,1

<sup>a</sup> Relacja kapitału ogółem do liczby pełnozatrudnionych, tj. sumy kapitału bilansowego i dzierżawionego (bez wartości ziemi);

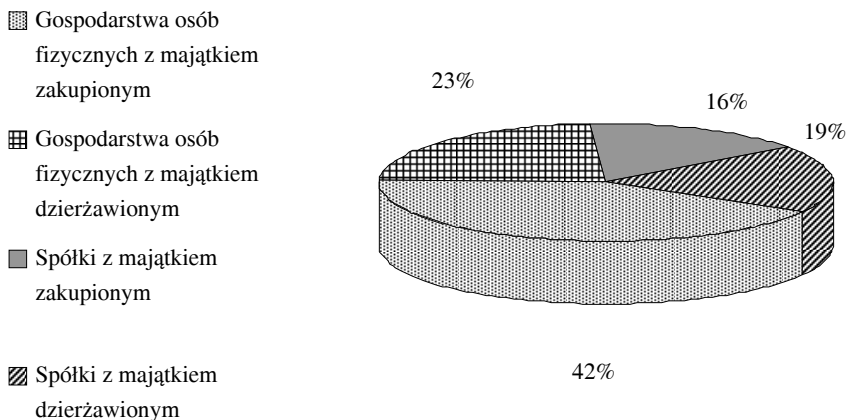
<sup>b</sup> Wartość przychodów ogółem przypadająca na pełnozatrudnionego;

<sup>c</sup> (ROA) – relacja wyniku finansowego netto (zysku) do wartości aktywów bilansowych;

<sup>d</sup> (ROIC) – relacja wyniku finansowego netto (zysku) do wartości majątku będącego sumą aktywów bilansowych i wartości majątku dzierżawionego;

<sup>e</sup> (ROE) – relacja wyniku finansowego netto (zysku) do wartości kapitału własnego.

Źródło: Badanie własne.



**Rys. 2.** Forma prawna przedsiębiorstwa i własności użytkowanego majątku produkcyjnego

Źródło: Opracowanie własne.

## Metodyka i wyniki badania

Dane empiryczne zgromadzono metodą wywiadu udzielonego przez właścicieli przedsiębiorstw w ramach wybranej próby. Poproszono ich o odniesienie się do pięciu sformułowań dotyczących głównych czynników decydujących o przyczynach prowadzenia przez nich działalności w formie wielkoobszarowego przedsiębiorstwa rolnego (tab. 2).

Przedsiębiorcy oceniali stopień oddziaływania danego czynnika poprzez jego wartościowanie, wyrażone pięcioma kategoriami: najważniejsza, ważna, ani ważna ani nieważna, mało ważna, nieistotna. Wykorzystując skalę Likerta (pięciostopniową skalę porządkową), odpowiedzi zakodowano liczbowo poprzez przyporządkowanie w sposób narastający wartości (przyczyna najważniejsza – cyfra 1, ważna – 2, ..., nieistotna – cyfra 5).

Odpowiedzi osób udzielających wywiadu posłużyły następnie do formułowania wniosku co do rodzaju czynnika sprawczego decydującego o prowadzeniu tej formy działalności przez właścicieli oraz do identyfikowania hierarchii ich celów. Przeprowadzenie wnioskowania pośredniego miało za zadanie wyeliminować zakłócenia wynikające z: percepcji badanych osób, odmiennego rozumienia niektórych pojęć, a także pewnych stereotypów dotyczących postaw oraz udzielanych odpowiedzi.

Wyniki badań<sup>1</sup> wskazują, że wśród analizowanej grupy „niezależność”, rozumiana jako brak podległości służbowej w pracy, była najwyżej sklasyfikowaną przyczyną prowadzenia wielkoobszarowego przedsiębiorstwa rolnego (tab. 3).

<sup>1</sup> Wyniki przeprowadzonego testu ANOVA Friedmana, tj. chi kwadrat ( $N = 63$ ,  $df 4$ ) = 16,95273, wskazują na potrzebę odrzucenia hipotezy zerowej na poziomie istotności statystycznej  $\alpha = 0,00197$ . Należy więc przyjąć niejednakowe oddziaływanie czynników na wybór i prowadzenie działalności w formie wielkoobszarowego przedsiębiorstwa rolnego (niejednakową preferencję celów przez właścicieli). Poziom współczynnika zgodności Kendalla bliski 0 (w badaniu = 0,067) potwierdza niejednorodność rozkładu rang dla poszczególnych przyczyn.

Tabela 2

**Zdefiniowane czynniki decydujące o prowadzeniu wielkoobszarowego przedsiębiorstwa rolnego oraz przypisane im cele właścicieli**

Nazwa	Stwierdzenie kwestionariuszowe	Czynniki decydujące	Główne cele właściciela
Zamieszkanie	Z uwagi na miejsce zamieszkania (położenie gospodarstwa domowego), środowisko, w którym mieszkam i żyję (w tym rodzina, znajomi itp.)	Wpływ otoczenia społecznego, przyrodniczego – preferowane miejsce życia	Zamieszkanie i praca w preferowanym miejscu
Praca	Rynek pracy jest zmienny, natomiast gospodarstwo rolne zapewnia bezpieczne zatrudnienie w każdych warunkach	Osobowość właściciela – skłonność do ryzyka, posiadane umiejętności, wykształcenie	Ograniczenie ryzyka
Niezależność	Status właściciela gospodarstwa daje niezależność, nikt nie wydaje mi poleceń	Osobowość właściciela – potrzeba niezależności, preferencje co do sposobu życia i pracy	Zachowanie określonego stylu życia i sposób zarabiania
Rentowność	Gospodarstwo rolne jest dobrym miejscem inwestowania kapitału własnego	Przyczyna o charakterze ekonomicznym, z podkreśleniem roli uzyskiwania bieżących pożytków	Cele o charakterze biznesowym (pomnażanie wartości właścicielskiej)
Korzyści majątkowe	Gospodarstwo rolne pozwala pomnażać wartość majątku (w tym dla następców), a jednocześnie zapewnia niezbędne środki do bieżącego utrzymania	Przyczyna ekonomiczna – uwzględnia możliwość odłożenia w czasie czerpania korzyści ekonomicznych z przedsiębiorstwa (np. zmiana wartości majątku)	

Źródło: Opracowanie własne.

Tabela 3

**Przyczyny prowadzenia działalności rolnej**

Stwierdzenie	Ranga (% wskazań)					Miary statystyczne <sup>a</sup>	
	1	2	3	4	5	średnia	odch. stand.
Niezależność	36,5	25,4	15,9	14,3	7,9	2,32	1,23
Korzyści majątkowe	20,6	39,7	23,8	6,3	9,5	2,44	1,22
Rentowność	20,6	33,3	23,8	12,7	9,5	2,57	1,32
Zamieszkanie	17,5	27,0	30,2	14,3	11,1	2,75	1,23
Praca	7,9	28,6	28,6	17,5	17,5	3,08	1,17

<sup>a</sup>Miary ustalone dla rang danego czynnika.

Źródło: Badanie własne.

Najwięcej właścicieli (36,5%) wskazywało ten cel jako najważniejszy, oraz najmniej – jako nieistotny (7,9%). Średnia z rang przydzielonych dla tego sformułowania odpowiedzi była najniższa w badaniu (im niższa wartość, tym ważniejsza rola czynnika). Niewątpliwie wiąże się to z cechami osobowości przedsiębiorców i skłonnościami lub aspirowaniem do bycia przywódcą. Należy podkreślić genezę powstania tej grupy gospodarstw rolnych w Polsce i ich krótki okres funkcjonowania na rynku. Właściciele analizowanych jednostek przejmowali majątek likwidowanych byłych państwowych gospodarstw rolnych w warunkach dużej niepewności rynkowej i przy znacznym ryzyku finansowym. Odznaczają się więc oni wysokim poziomem przedsiębiorczości, a jednym z przejawów tego jest dążenie do samozatrudnienia poprzez posiadanie wielkoobszarowego przedsiębiorstwa rolnego.

Na dwóch kolejnych miejscach znalazły się przyczyny o charakterze ekonomicznym (biznesowym), jednak ważniejszym motywem – z punktu widzenia badanych osób – było uzyskiwanie korzyści majątkowych. Renta gruntowa o charakterze cenowym jest wynikiem wzrostu wartości użytków rolnych. Jest jednocześnie ważnym pożytkiem ekonomicznym, jaki uzyskują osoby, które nabyły ten czynnik produkcji na własność, zwłaszcza po wprowadzeniu w Polsce zasad Wspólnej Polityki Rolnej [12]. Świadomość dużej zmiany wyceny tego czynnika produkcji, jaka miała miejsce w okresie badania, mogła mieć wpływ na postrzeganie tego faktu i pozycję motywu „korzyści majątkowe” jako przyczyny prowadzenia przedsiębiorstwa rolnego.

Wraz ze zwiększeniem udziału dzierżawy, a więc wykorzystania majątku nie będącego własnością przedsiębiorstwa, zmniejszają się pożytki ze zmiany jego wyceny. Różnice w obrębie badanej grupy pomiędzy czynnikiem określanym jako „korzyści majątkowe” i „rentowność” były więc spowodowane głównie odmiennym udziałem majątku zakupionego i dzierżawionego.

Wpływ otoczenia, w tym środowiska społecznego (rodziny), identyfikowane jako „zamieszkanie”, znalazło się w badaniu na przedostatnim miejscu. Natomiast najniżej w hierarchii przedsiębiorcy umieścili czynnik „praca”.

Niewielkie znaczenie potrzeby zapewnienia poczucia bezpieczeństwa, wynikającego z zagwarantowanego miejsca pracy, jest efektem dobrego przygotowania badanej grupy osób do wykonywanego zawodu zarządcy wielkoobszarowego przedsiębiorstwa rolnego. Wymaga ono bowiem szerokiej wiedzy i doświadczenia nie tylko z dziedziny zarządzania i marketingu, ale również z zakresu techniki i technologii produkcji rolnej. Powszechnie parametryzowanymi cechami pozwalającymi określić takie przygotowanie jest poziom wykształcenia i staż pracy w danym przedsiębiorstwie. Dwie trzecie ankietowanych osób posiadało wykształcenie wyższe, a pozostali co najmniej średnie. Przeciętny okres zatrudnienia w badanym przedsiębiorstwie wyniósł natomiast prawie 18 lat. Ponieważ obecnie istnieje zapotrzebowanie na doświadczonych zarządców przedsiębiorstw rolnych, badane osoby nie miałyby więc problemu z zatrudnieniem w innych jednostkach i dały temu wyraz w badaniu.

Istnieje grupa osób, która docenia korzyści z samozatrudnienia nie tylko w kontekście bycia przywódcą i niezależności, ale również w kontekście zagrożeń wynikających ze zmienności sytuacji na rynku pracy, o czym świadczy liczba wskazań przedsiębiorców uznających oba czynniki równolegle jako najważniejsze i ważne (12,7%). Grupa ta stanowi jednak tylko fragment próby, a ocena zależności wymaga uwzględnienia preferencji w zakresie obu przesłanek w całym zbiorze badanych przedsiębiorców rolnych.

Do pomiaru siły związku wykorzystano statystykę tau Kendala, a więc nieparametryczny test służący do ustalenia zgodności rozkładu dwóch cech. Współczynnik tau Kendalla stanowi różnicę między prawdopodobieństwem, że porównywane zmienne będą układały się w tym samym porządku, a prawdopodobieństwem ułożenia się ich w odmiennych kierunkach. Stopień uporządkowania zgodnego i niezgodnego decyduje więc o sile powiązania pomiędzy badanymi cechami.

Na powyższej podstawie stwierdzono, że pomiędzy rangami poszczególnych czynników, a pośrednio – celami właścicieli wielkoobszarowych przedsiębiorstw rolnych, zachodzi wzajemna zależność (tab. 4).

Tabela 4

**Poziom zależności pomiędzy przyczynami prowadzenia działalności rolnej**

Nazwa	Zamieszkanie	Praca	Niezależność	Rentowność	Korzyści majątkowe
Zamieszkanie	1,000				
Praca	<b>0,175 <math>p=0,042</math></b>	1,000			
Niezależność	<b>0,176 <math>p=0,041</math></b>	<b>0,404 <math>p=0,000</math></b>	1,000		
Rentowność	-0,163 $p=0,052$	0,080 $p=0,353$	0,0750 $p=0,383$	1,000	
Korzyści majątkowe	0,023 $p=0,792$	0,041 $p=0,635$	0,009 $p=0,918$	<b>0,285 <math>p=0,001</math></b>	1,000

Pogrubione dane – w przypadku, gdy prawdopodobieństwo popełnienia błędu pierwszego rodzaju było niższe od zakładanego i wynosiło poniżej 5% ( $p<0,05$ ).

Źródło: Badanie własne.

Najwyższą zgodność rozkładu rang obserwowano pomiędzy „niezależnością” a „pracą”. W przypadku obu czynników stwierdzono bowiem najbardziej zbliżony poziom preferencji, a siła związku była średnia. Również statystycznie istotna była korelacja pomiędzy przyczynami prowadzenia przedsiębiorstwa wynikającymi z miejsca zamieszkania, czyli „zamieszkaniem” i „pracą” oraz „zamieszkaniem” i „niezależnością”. W tych dwóch przypadkach kierunek zależności również był zbieżny, ale siła związku słaba.

Na przeciwnym biegunie znalazły się cele ekonomiczne, pomiędzy którymi również stwierdzono statystycznie istotną i dodatnią zależność. Siła tego związku była umiarkowana, co było naturalną konsekwencją wspomnianego zróżni-

cowania badanej próby pod względem własności majątku. W odróżnieniu od dzierżawców, właściciele uzyskiwali dodatkowe korzyści ekonomiczne wynikające ze zmiany wartości rynkowej wcześniej nabytej ziemi.

Należy podkreślić brak korelacji pomiędzy celami ekonomicznymi i pozostałymi. Odnotowano nawet przeciwstawny rozkład ocen wpływu „zamieszkania” oraz „rentowności” jako przyczyn prowadzenia działalności rolnej, a pośrednio celów właścicielskich. Ujemna korelacja (choć statystycznie nieistotna) wynika zapewne z faktu, że dzierżawcy niejednokrotnie, przejmując lub organizując przedsiębiorstwo rolne, zmieniali miejsce swojego zamieszkania, a więc opuszczali rodzinne strony i środowisko, z którego się wywodzili. Obserwowano więc migrację osób, której przyczyny związane były z poszukiwaniem optymalnego sposobu zarobkowania.

Sformułowany powyżej wniosek potwierdza siła i kierunek zależności pomiędzy cechami przedsiębiorstw rolnych i motywami właścicieli (tab. 5).

Tabela 5

**Poziom zależności pomiędzy cechami przedsiębiorstwa rolnego  
a motywami właścicieli<sup>a</sup>**

Wybrane cechy	Zamieszkanie	Praca	Niezależność	Rentowność	Korzyści majątkowe
Udział ziemi własnej (%)	0,236***	0,041	-0,074	-0,170**	-0,097
Wiek kierownika (lata)	-0,081	-0,053	0,011	-0,082	-0,170**
Liczba lat pracy w jednostce	-0,096	0,051	0,145**	-0,060	-0,250***
Udział osób zatrudnionych na stanowiskach nierobotniczych	0,032	0,117	0,048	0,235***	0,155**
Techniczne uzbrojenie pracy	0,205***	0,196**	-0,014	-0,144**	-0,024
Rentowność aktywów	0,137**	-0,043	-0,112	0,005	0,209**
Rentowność majątku	-0,044	-0,063	-0,198**	0,052	0,142*
Rentowność kapitału własnego	0,092	-0,001	-0,093	0,119*	0,163**

Uwaga: w przypadku, gdy poziom istotności  $p < 0,1$ , ale jednocześnie był wyższy od 0,05 oznakowano \*, wyższy od 0,01 oznakowano \*\*, natomiast jeśli  $p < 0,01$  oznakowano \*\*\*.

<sup>a</sup> Zaprezentowano statystykę tau Kendalla. Pominięto cechy przedsiębiorstw rolnych w przypadku braku statystycznie istotnego związku z motywami właścicieli do prowadzenia działalności.

Źródło: Badanie własne.

Statystycznie istotna korelacja pomiędzy udziałem ziemi własnej w przedsiębiorstwie a „zamieszaniem” oraz ujemna zależność tej cechy z motywem określonym jako „rentowność” potwierdzają wpływ formy władania majątkiem na cele przedsiębiorstwa. Nabycie ziemi na własność jest decyzją strategiczną

z punktu widzenia gospodarczego, gdyż utrudnia potencjalne wyjście z branży i zmianę sposobu zarabkowania. Jest ona również ważna z uwagi na wybór środowiska życia i pracy, oznacza bowiem trwalsze niż w przypadku dzierżawy przywiązanie właściciela do danego miejsca.

„Niezależność”, wyrażająca cel właścicieli przedsiębiorstw jako prowadzenie określonego stylu życia i sposób zarabiania, była dodatnio powiązana z liczbą lat zatrudnienia w danej jednostce. Tak więc przyczyna ta jest ważna, między innymi dla części byłych pracowników państwowych gospodarstw rolnych, którzy proces prywatyzacji wykorzystali do podjęcia samodzielnej działalności.

Z motywów o charakterze ekonomiczno-biznesowym jedynie „korzyści majątkowe” wykazywały dodatnią i statystycznie istotną korelację ze wszystkimi wskaźnikami efektywności finansowej, chociaż siła związku była słaba. Ujemną zależność stwierdzono pomiędzy tą przesłanką a wiekiem właściciela i stażem jego pracy w gospodarstwie. Młodszy właściciele wykazują orientację na realizację celów długoterminowych. Mając dłuższą perspektywę pracy, zakładają w swoim działaniu odłożenie w czasie czerpanie korzyści ekonomicznych z przedsiębiorstwa.

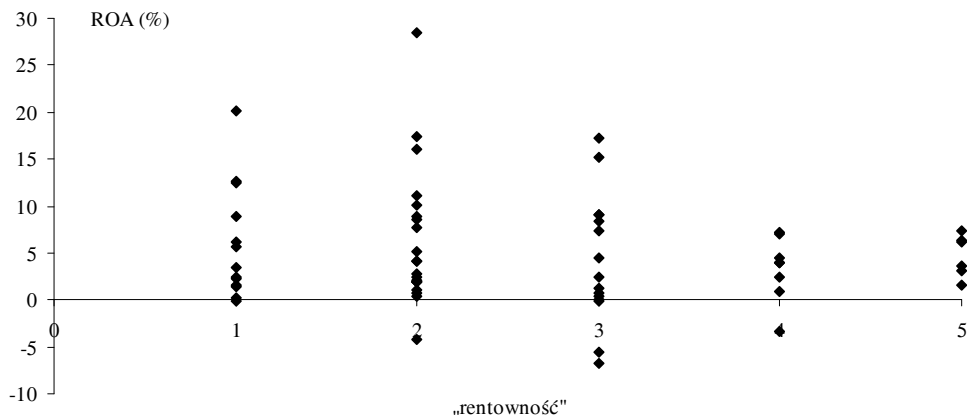
Nie stwierdzono natomiast statystycznie istotnej zależności pomiędzy przyczyną określoną jako „rentowność” a pozostałymi wskaźnikami finansowymi, z wyjątkiem ROE. Sytuację tę wyjaśnia fakt, że „rentowność”, jako ważny motyw prowadzenia działalności, jest niewystarczającą determinantą do uzyskiwania korzystniejszych wyników finansowych. Inne czynniki niż świadoma orientacja na „rentowność” wpływają na efektywność jednostek, a jednym z głównych elementów jest otoczenie przedsiębiorstwa, dostęp do rzadkich zasobów (np. dobrej jakości ziemi rolnej) oraz orientacja właścicieli na cele długoterminowe.

W okresie prowadzenia badania, tj. w 2009 roku, istniały korzystne warunki zewnętrzne dla działalności rolniczej, stabilizowane między innymi wsparciem budżetowym gospodarstw rolnych w ramach Wspólnej Polityki Rolnej. Znaczny wpływ na wyniki finansowe przedsiębiorstw miała zdolność pozyskania różnego rodzaju dopłat i subsydiów, jako pewnego strumienia przychodów. Wielkoobszarowe przedsiębiorstwa rolne uzyskały korzystne wyniki finansowe, a jedynie pięć przedsiębiorstw rolnych (7,9% zbiorowości) poniosło straty, na co wskazuje ujemna wartość wskaźnik ROA (rys. 3).

Analizując zależności pomiędzy kierunkiem specjalizacji produkcji i formą prawno-własnościową przedsiębiorstw a celami ich właścicieli, posłużono się nieparametrycznym testem Kruskala-Wallisa. Uzyskane wyniki pozwoliły stwierdzić, że nie tylko udział ziemi własnej, ale forma prawna organizacji gospodarstwa pozostaje w statystycznie istotnym związku z motywem prowadzenia działalności określonym jako „rentowność”. Wyniki badania wskazują, że zwłaszcza dla właścicieli spółek z majątkiem dzierżawionym ważniejszą przyczyną jest postrzeganie przedsiębiorstwa jako dobrego miejsca inwestowania kapitału niż dla gospodarstw osób fizycznych z majątkiem dzierżawionym<sup>2</sup>.

<sup>2</sup> Test Kruskala-Wallisa dla motywu „rentowność” i formy prawnowłasnościowej:  $H(3, N=63) = 9,197$ ,  $p = 0,0268$ .

W przypadku pozostałych motywów a formą prawno-własnościową przedsiębiorstwa oraz specjalizacją produkcji nie stwierdzono istotnej zależności korelacyjnej.



**Rys. 3.** Poziom wskaźnika ROA na tle poziomu preferencji „rentowności” właścicieli jako przyczyny prowadzenia działalności w formie przedsiębiorstwa rolnego

Źródło: Badanie własne.

## Wnioski

Badane motywy ekonomiczne, rozpatrywane zarówno jako bieżące pożytki („rentowność”) i odroczone w czasie („korzyści majątkowe”), zajęły wysoką pozycję w hierarchii ważności przyczyn prowadzenia produkcji rolnej przez właścicieli wielkoobszarowych przedsiębiorstw rolnych. Kierowali się oni w swoim działaniu w sposób świadomy efektywnością ekonomiczną, jednak uwzględniali także inne korzyści wynikające ze statusu właściciela rolnego. Poczucie niezależności, będące efektem samozatrudnienia i kierowania przedsiębiorstwem, oraz możliwość zamieszkania i pracy w określonym środowisku stanowiły bowiem najważniejsze deklarowane korzyści dla właścicieli przedsiębiorstw rolnych.

W trakcie przeprowadzonych badań nie została sfalsyfikowana hipoteza badawcza. Założenie, że pomnażanie wartości właścicielskiej jest uświadomioną funkcją celu przedsiębiorców, mieści się więc w kategorii rozwiązań dopuszczalnych. Stanowi ono ważne kryterium oceny efektów prowadzenia działalności, choć nie jest jedynym celem przedsiębiorców oraz motywem do prowadzenia wielkoobszarowych gospodarstw rolnych. Pomnażanie wartości właścicielskiej nie powinno być więc rozpatrywane jako maksymalizacja, ale w kategoriach suboptymalnych, tj. poszukiwania pewnych pożądanych poziomów. Właściciele są bowiem w stanie zrezygnować z części pożytków ekonomicznych na rzecz innych korzyści o charakterze emocjonalnym lub społecznym. W związku z tym, w badaniach ekonomicznych ocena realizacji celu definiowanego jako pomnażanie wartości właścicielskiej powinna być rozpatrywana raczej jako spełnienie pewnego warunku brzegowego, a nie jako poszukiwanie układu zapewniającego możliwie najwyższy zysk finansowy i przyrost wartości majątku.



**Literatura:**

1. Bergevoet H.M., Ondersteijn C.J.M., Saatkamp H.W., van Woerkum C.M.J., Huirne R.B.M.: Entrepreneurial behaviour of dutch dairy farmers under a milk quota system: goals, objectives and attitudes. *Agricultural Systems*, vol. 80, issue 1, 2004.
2. Brodt S., Klonsky K., Tourte L.: Farmer goals and management styles: implications for advancing biologically based agriculture. *Agricultural Systems*, vol. 89, issue 1, 2006.
3. Burton R.J.F., Wilson G.A.: Injecting social psychology theory into conceptualisations of agricultural agency: towards a post-productivist farmer self-identity? *Journal of Rural Studies*, vol. 22, issue 1, 2006.
4. Farmar-Bowers Q.: Understanding the strategic decisions women make in farming families. *Journal of Rural Studies*, vol. 26, issue 2, 2010.
5. Franc-Dąbrowska J.: Pułapka płynności Keynesa a dylematy oceny płynności. *Ekonomika i Organizacja Gospodarki Żywnościowej*, nr 92, 2011.
6. Gagnè C., Wrosch S., Brun de Pontet S.: Retiring from the family business: the role of goal adjustment capacities. *Family Business Review*, vol. 24, issue 4, 2011.
7. Gasson R.: Goals and values of farmers. *Journal of Agricultural Economics*, vol. 24, issue 3, 1973.
8. Gloy B.A., LaDue E.L., Gunderson M.A.: Credit risk migration and downgrades experienced by agricultural lenders. *Agricultural Finance Review*, vol. 65, issue 1, 2005.
9. Harper W.M., Eastman C.: An evaluation of goal hierarchies for small farm operators. *American Journal of Agricultural Economics*, vol. 62, no. 4, 1980.
10. Jeżyńska B.: Producent rolny jako przedsiębiorca. UMCS, Lublin 2008.
11. Józwiak W., Juźwiak J., Zieliński M.: Warunki gospodarowania i struktura dochodów a rentowność kapitału własnego gospodarstwa rolnego. *Postępy Nauk Rolniczych*, nr 6, 2007.
12. Kagan A.: Efektywność produkcyjno-ekonomiczna przedsiębiorstw rolnych, ze szczególnym uwzględnieniem spółek, w których prawa z udziałów wykonuje agencja na tle procesów restrukturyzacji. IERiGŻ-PIB, Warszawa 2011.
13. Kliebenstein J.B., Barrett D.A., Hefferman W.D., Kirtley C.L.: An analysis of farmers' perceptions of benefits received from farming. *North Central Journal of Agricultural Economics*, vol. 2, no. 2, 1980.
14. Komorowski J.: Cele i wartości współczesnego przedsiębiorstwa. Oficyna Wydawnicza SGH, Warszawa 2011.
15. Kulawik J.: Efektywność finansowa w rolnictwie. Istota, pomiar i perspektywy. *Zagadnienia Ekonomiki Rolnej*, nr 2, 2008.
16. Majewski E., Ziętara W.: System celów w rolniczych gospodarstwach rodzinnych. *Zagadnienia Ekonomiki Rolnej*, nr 6, 1997.
17. Mäkinen H., Rantamäki-Lahtinen L., Ylätaalo M., Vehkamäki S.: Measuring the success of Finnish family farms. *Food Economics – Acta Agriculturae Scandinavica, Section C*, vol. 6, issue 3-4, 2009.
18. Noga A.: Teorie przedsiębiorstw. Polskie Wydawnictwo Encyklopedyczne, Warszawa 2008.
19. Pope R.D., LaFrance J.T., Just R.E.: Agricultural arbitrage and risk preferences. *Journal of Econometrics*, vol. 162, issue 1, 2011.
20. Raport z wyników. Powszechny Spis Rolny 2010. GUS, Warszawa 2011.
21. Rappaport A.: Wartość dla akcjonariuszy. Poradnik menedżera i inwestora. WIB Press, Warszawa 1999.

22. Robinson B., Freebairn D., Bell K., Huda S.: Farmers' goals and values are knowable, but not simple (and why farmers and researchers are like the odd couple). Artykuł prezentowany podczas: Solutions for a better environment. Proceedings of the 11<sup>th</sup> Australian Agronomy Conference, Geelong, Victoria 2003. Australian Society of Agronomy, <http://www.regional.org.au/au/aoa> (dostęp 6 czerwca 2011).
23. Sorenson R.L.: Family business and social capital. Edward Elgar Publishing, Northampton, USA 2011.
24. Stark C., Moss L., Hahn D.: Farm business goals and competitive advantage. American Agricultural Economics Association annual meeting, 28-31 July 2002, Long Beach, USA, <http://ideas.repec.org/p/ags/aaea02/19618.html> (dostęp 5 stycznia 2012).
25. Tomczak F.: Gospodarka rodzinna w rolnictwie. Uwarunkowania i mechanizmy rozwoju. IRWiR PAN, Warszawa 2005.
26. Walter G.: Images of success: how Illinois farmers define the successful farmer. Rural Sociology, vol. 62, issue 1, 1997.
27. Willock J., Deary I.J., Edwards-Jones G., Gibson G.J., McGregor M.J., Sutherland A., Dent J.B., Morgan O., Grieve R.: The role of attitudes and objectives in farmer decision making: business and environmentally-oriented behaviour in Scotland. Journal of Agricultural Economics, vol. 50, issue 2, 1999.
28. Ziętara W.: Od gospodarstwa do przedsiębiorstwa. Roczniki Naukowe SERiA, t. X, z. 3. Lublin 2008.

ADAM KAGAN

Institute of Agricultural and Food Economics  
– National Research Institute  
Warszawa

## THE VALUE OF OWNERSHIP AND ITS INCREASE AS A FUNCTION OF AGRICULTURAL ENTERPRISES

### Summary

This article discusses the results of a survey conducted among agricultural enterprises owners. Its aim was to identify the major factors determining the creation of one's own agricultural enterprises and the direction towards which it is managed. Indirectly, it attempted to indicate a hierarchy of goals pursued by the owners of such entities when they hold the position of its managers. Based on empirical data gathered by means of a survey it has been concluded that "independence" resulting from the combination of the two functions, i.e. that of the owner and the manager, was considered the most important facet and advantage for entrepreneurs. Other highly-positioned goals in the hierarchy were those of a business (economic goal). The proposed hypothesis, stipulating that the realised objective function in the examined population was increasing the value of ownership, was not proven false. However, when investigating economic efficiency, the assessment of goal attainment, i.e. of increasing the value of ownership, should be viewed as satisfying a certain threshold condition; hence in the suboptimal category instead of the maximisation-oriented point of view.