

Marzena RYDZEWSKA-WŁODARCZYK

POSTAWY ETYCZNE STUDENTÓW WEDŁUG OPINII STUDENTÓW WYDZIAŁU EKONOMICZNEGO ZACHODNIOPOMORSKIEGO UNIwersytetu Technologicznego w Szczecinie

ETHICAL ATTITUDES STUDENTS IN THE OPINION OF STUDENTS THE FACULTY OF ECONOMIC WESTPOMERANIAN TECHNOLOGICAL UNIVERSITY IN SZCZECIN

Katedra Ekonomii Menedżerskiej i Rachunkowości, Zachodniopomorski Uniwersytet Technologiczny w Szczecinie, ul. Żołnierska 47, 71-210 Szczecin, e-mail: mrydzewska@zut.edu.pl

Summary. Education is the primary goal of the university. During that process students acquire knowledge and develop skills that can be used in their future professional and social life. The goal of higher education is also shaping ethical attitudes students. The article presents the results of research which aimed to recognize the pattern of ethical attitudes of students and the level of acceptance by students of unethical behaviour of members of this social group. In the final part of the article are presented proposals for action, which in the opinion of students, can help in shaping and promoting the ethical attitudes.

Słowa kluczowe: nieetyczne zachowania, postawy etyczne, studenci.
Key words: attitudes of ethics, students, unethical behavior.

WSTĘP

Uczelnia to miejsce, gdzie zdobywa się wiedzę, umiejętności i kwalifikacje zawodowe, a także kształtuje osobowość, charakter i moralność człowieka. Status studenta zobowiązuje do przestrzegania ogólnie przyjętych norm moralnych i upowszechniania pozytywnych wzorów postępowania (Kodeks etyki... 2012). Wydaje się, że – mimo powszechnej znajomości i niepodważalności tej tezy – nieetyczne zachowania w szkolnictwie wyższym, zarówno na polskich, jak i zagranicznych uczelniach o najwyższej światowej randze, są obecnie dosyć powszechne, co potwierdzają publikacje i doniesienia prasowe (Kawczyński 2007; Studenci Harvarda... 2014). Problem braku uczciwości akademickiej dotyczy uczelni jako instytucji i wszystkich członków społeczności akademickiej (Pogonowska 2004; Michowska i in. 2008; Nadolna 2015). Jest on na tyle istotny, że podważa etos¹ uczelni jako wspólnoty ludzi, których cechują wysokie standardy moralne. Nie tylko zwiększa się liczba nieetycznych zachowań i ich form, ale zauważa się też większą społeczną akceptowalność oszustw akademickich (Czeladko 2011; Grabau 2012; Jedenaste nie ściąga... 2015). „Zagrożenia dla etosu akademickiego wynikają z malejącej roli wartości w życiu akademickim i społecznym, a także z coraz

¹Jako całokształt społecznie uznanych i przyswojonych w danej zbiorowości społecznej norm regulujących zachowanie jej członków (Dobre obyczaje w nauce... 1996).

powszechniejszego [...] braku potępienia dla łamania norm etycznych” (Dobre obyczaje... 2004, s. 9). Warto przy tym zauważyć, że nieetyczne zachowania wynikają z przenoszenia do życia uczelni złych wzorców z otoczenia społecznego. Nieuczciwość nauczycieli zmniejsza rangę zawodu i pozycji nauczycieli jako mistrzów i mentorów. Z kolei nieuczciwość studentów w trakcie studiów przekłada się na ich późniejszy sposób postępowania w życiu zawodowym i prywatnym, potęgując społeczny problem obniżania standardów etycznych w różnych sferach życia.

W literaturze podkreśla się, że angażowanie w realizację wartości i dóbr składających się na etos akademicki należy do obowiązków wszystkich członków wspólnoty akademickiej, a przeciwdziałanie nieetycznym zachowaniom na uczelni wymaga podejmowania zróżnicowanych działań – od upowszechniania wartości akademickich, propagowania i promowania dobrych obyczajów w nauce i kształceniu, poprzez wprowadzanie kodeksów etycznych, do ścigania oraz karania wykroczeń i oszustw akademickich. Badania dowodzą jednak, że nieuczciwości akademickiej nie wyeliminuje jedynie wprowadzenie kodeksów etycznych. Wobec rosnącej społecznej akceptowalności dla oszustw akademickich istotną rolę przypisuje się kształtowaniu świadomości etycznego zachowania i promowaniu zachowań etycznych.

Celem artykułu jest przedstawienie wzorca postaw etycznych studentów i poziomu akceptacji przez nich nieetycznych zachowań występujących w tej grupie społecznej. W końcowej części artykułu zostały przedstawione propozycje działań, które według studentów mogą być podejmowane w celu kształtowania i promowania wśród członków tej grupy podstaw etycznych.

W artykule zostały przedstawione wyniki badań ankietowych przeprowadzonych w latach 2014–2015 na Wydziale Ekonomicznym Zachodniopomorskiego Uniwersytetu Technologicznego w Szczecinie (WE ZUT).

Głównym celem badania było rozpoznanie oczekiwanych przez studentów WE ZUT postaw etycznych studentów oraz przedstawienie rankingu tych postaw. Dodatkowym celem badań było poznanie stanowiska respondentów wobec zachowań nieetycznych studentów, ich opinii na temat postaw etycznych studentów Wydziału oraz sposobów i narzędzi przeciwdziałania nieetycznym zachowaniom tej grupy.

MATERIAŁ I METODY

Badania prowadzono w latach 2014–2015 na WE ZUT w Szczecinie.

Podstawową techniką badawczą było badanie ankietowe przeprowadzone z użyciem kwestionariusza ankiety, który obejmował dziewięć pytań podzielonych. Pierwsze pytanie stanowiło zestaw 16 wybranych przez autorkę postaw etycznych oraz cech osobowościowych studentów i wymagało ich uporządkowania od najbardziej do najmniej istotnych wg respondentów. Badany student miał również możliwość uzupełnienia zestawu wymienionych w kwestionariuszu postaw etycznych o inne cechy. Zadaniem respondenta było stworzenie rankingu wymienionych postaw etycznych przez przypisanie każdej z postaw (cech) etycznych wagi od 1 do 5. Liczbą 1 należało oznaczyć te cechy, które dla ankietowanego mają najmniejsze znaczenie, a liczbą 5 – te z nich, które mają największe znaczenie.

W dalszej części kwestionariusza zostały zawarte pytania dotyczące opinii studentów na temat najczęściej przestrzeganych i nieprzestrzeganych przez studentów postaw etycznych. Respondenci mieli też wskazać najbardziej nieetyczne wg ich opinii zachowania studentów

Wydziału. Badanych zapytano ponadto o sposoby i narzędzia przeciwdziałania nieetycznym zachowaniom studentów, z uwzględnieniem podziału na narzędzia promujące zachowania etyczne oraz służące zapobieganiu i / lub karaniu zachowań nieetycznych.

Istotnym elementem zastosowanej procedury badawczej był dobór próby badawczej. Był to dobór celowy. Badaniem objęto studentów stacjonarnych studiów I i II stopnia WE ZUT w Szczecinie na kierunkach ekonomia oraz turystyka i rekreacja. Ze względu na krótki czas studiowania z badań wyłączono studentów I roku studiów I stopnia, natomiast z uwagi na trudny dostęp do podmiotu badań oraz możliwość wpływu wieku i poziomu doświadczenia zawodowego i osobistego na oceny badanych do próby badawczej nie zaliczono studentów studiów niestacjonarnych.

W badaniu ankietowym wzięło udział 241 studentów (por. tab. 1), co oznacza uzyskanie 58% zwrotu wypełnionych ankiet. 140 respondentów (58%) stanowili studenci studiów I stopnia, zaś 101 badanych (42%) – studenci studiów II stopnia. 85% respondentów stanowili studenci kierunku ekonomia². Pozostałą grupę (15% respondentów) tworzyli studenci kierunku turystyka i rekreacja. W badanej grupie znaczny był udział (prawie 74%) kobiet.

Tabela 1. Charakterystyka próby badawczej

Poziom i kierunek studiów	Respondenci				
	liczba	odsetek	kobiety	mężczyźni	brak wskazania płci
Studia I stopnia, w tym kierunek	140	58	103	29	8
ekonomia	104	43	73	23	8
turystyka i rekreacja	36	15	30	6	0
Studia II stopnia	101	42	75	18	8
Razem	241	100	178	47	16

Z uwagi na okres studiowania, a zatem i czas kształtowania się postaw oraz opinii respondentów, wyniki uzyskane z ankiet analizowano łącznie i / lub z podziałem na grupy studentów studiów I i II stopnia.

Uzyskany materiał badawczy opracowano przy użyciu programu Microsoft® Excel 2013. Na podstawie uzyskanych wyników zbudowano bazę odpowiedzi respondentów. W wypadku odpowiedzi na 1 pytanie wprowadzono do bazy symbole cyfrowe odpowiadające wybranym przez respondentów odpowiedziom. Obliczono następująco:

- 1) łączną liczbę udzielonych przez respondentów odpowiedzi (liczebność próby);
- 2) łączną liczbę i średnie wyniki udzielonych odpowiedzi w grupach studentów (studiów I i II stopnia);
- 3) łączną liczbę odpowiedzi i średnią dla każdego pytania;
- 4) łączną liczbę odpowiedzi i średnią dla każdego pytania z podziałem na grupy studentów studiów I i II stopnia;
- 5) łączną liczbę udzielonych odpowiedzi na każde pytanie dla każdego respondenta.

Wnioskowanie o zbiorczych preferencjach badanych, dotyczących etycznych zachowań studentów, zostało przeprowadzone na podstawie wielu średnich wskazań respondentów dotyczących każdej cechy (postawy etycznej) osobno, uporządkowanych w kolejności malejącej w odniesieniu do cechy, której średnio przyporządkowano najwyższą wagę.

²Studenci kierunku ekonomia stanowią średnio około 75% wszystkich studentów Wydziału.

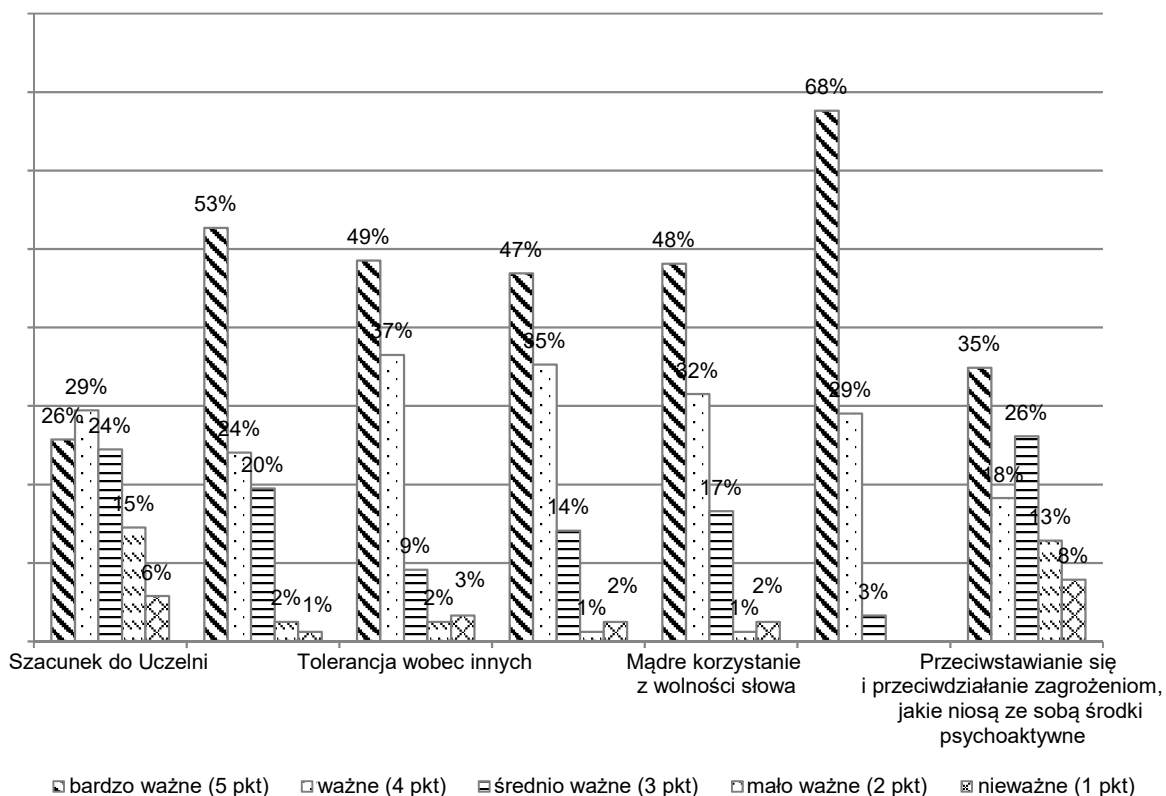
WYNIKI

Zestawiając wyniki badań, pożądane postawy etyczne studentów podzielono na umowne grupy – zob. tab. 2. Wyniki badań zostały przedstawione na ryc. 1–3.

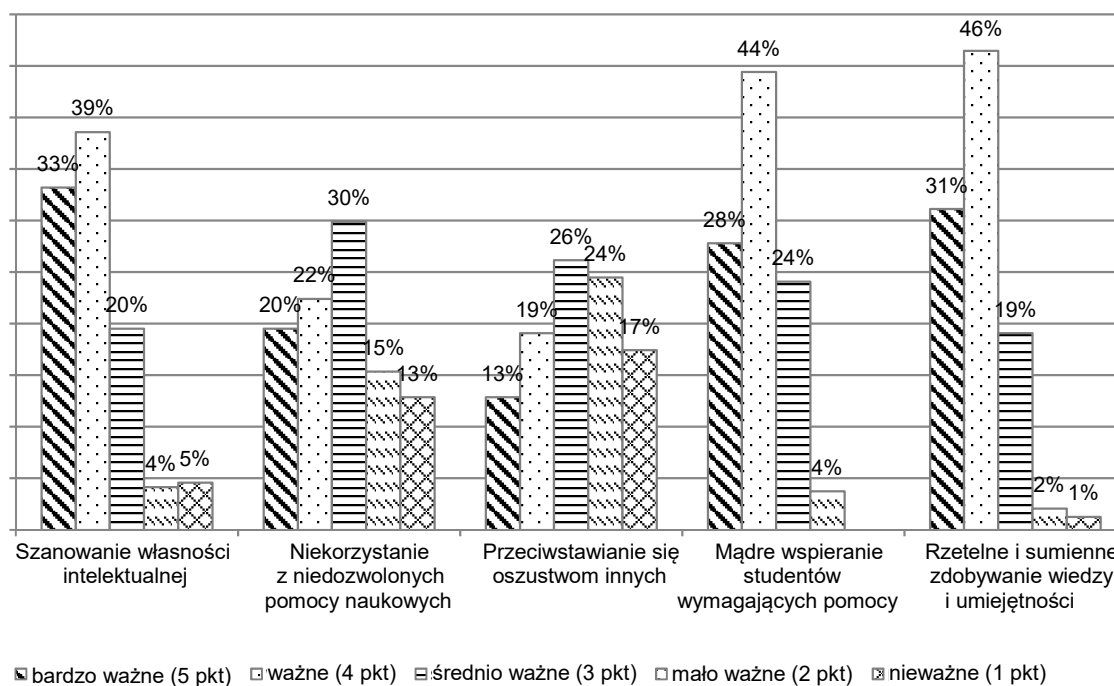
Tabela 2. Podział postaw (cech) etycznych studentów

Postawy etyczne generalne (ogólnospołeczne)	Postawy etyczne osobowościowe	Postawy etyczne odnoszące się do zajęć
1. Szacunek do Uczelni wyrażony w rocie ślubowania 2. Szanowanie własności materialnej Uczelni, wykładowców i innych studentów 3. Tolerancja wobec innych, w tym wobec wykładowców 4. Szanowanie odmiennych przekonań i poglądów 5. Mądre korzystanie z wolności słowa 6. Kultura osobista 7. Przeciwstawianie się i przeciwdziałanie zagrożeniom, jakie niosą ze sobą środki psychoaktywne	1. Szanowanie własności intelektualnej 2. Niekorzystanie z niedozwolonych pomocy naukowych 3. Przeciwstawianie się oszustwom innych 4. Mądre wspieranie innych studentów wymagających pomocy 5. Rzetelne i sumienne zdobywanie wiedzy i umiejętności	1. Rzetelne przygotowanie do zajęć 2. Aktywny udział w zajęciach 3. Współpraca i zaangażowanie podczas pracy w grupie 4. Wysoka frekwencja na zajęciach

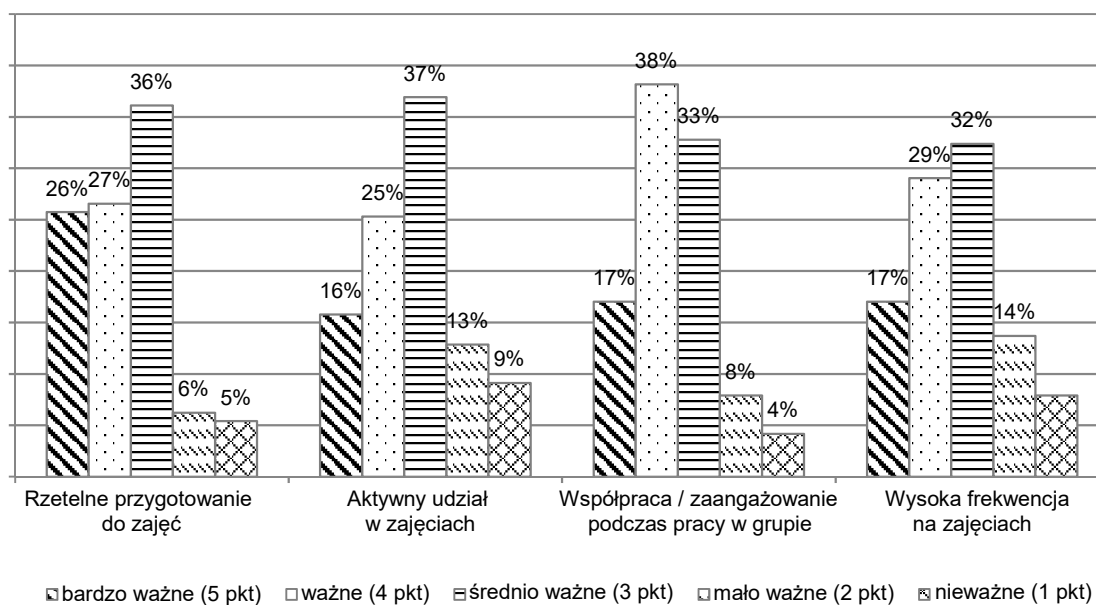
Podział postaw etycznych studentów został dokonany wyłącznie na potrzeby prezentacji wyników badań.



Ryc. 1. Ranking pożądanych postaw etycznych studentów według opinii studentów WE ZUT w Szczecinie – postawy etyczne ogólnospołeczne



Ryc. 2. Ranking pożądanych postaw etycznych i cech osobowych studentów według opinii studentów WE ZUT w Szczecinie – postawy etyczne osobowościowe



Ryc. 3. Ranking pożądanych postaw etycznych studentów według opinii studentów WE ZUT w Szczecinie – postawy etyczne zindywidualizowane odnoszące się do zajęć

Studenci WE ZUT w Szczecinie wśród wartości sklasyfikowanych jako postawy generalne największe znaczenie przypisują takim zmiennym, jak (ryc. 1):

- kultura osobista studentów;
- poszanowanie własności materialnej Uczelni, wykładowców i innych studentów;

- tolerancja wobec innych, w tym wobec wykładowców;
- mądre korzystanie z wolności słowa.

Jednocześnie znaczna grupa respondentów jako nieważne lub mało ważne (odpowiednio wagi 1 i 2) wskazała takie cechy, jak: poszanowanie własności materialnej Uczelni, wykładowców i innych studentów oraz przeciwstawianie się i przeciwdziałanie zagrożeniom jakie niosą ze sobą środki psychoaktywne. Analiza wyników badań pozwala też stwierdzić, że w grupie postaw osobowościowych badani studenci istotne znaczenie przypisali takim zachowaniom studentów, jak (ryc. 2, 3):

- poszanowanie własności intelektualnej,
- rzetelne i sumienne zdobywanie wiedzy i umiejętności,
- mądre wspieranie innych studentów wymagających pomocy.

Duża grupa badanych za stosunkowo mało ważne i nieważne uznała natomiast:

- przeciwstawianie się oszustwom innych,
- niekorzystanie z niedozwolonych pomocy naukowych,
- aktywny udział w zajęciach,
- pełną / wysoką frekwencję na zajęciach.

Ranking ten uległ zmianie, gdy nastąpiło połączenie odpowiedzi „bardzo ważna” z odpowiedzią „ważna”, dotyczącą postawy etycznej studenta oraz cech „mało ważna” i „nieważna” (por. tab. 3). Według respondentów studentów powinny cechować: kultura osobista, tolerancja wobec innych, poszanowanie odmiennych przekonań i poglądów oraz mądre korzystanie z wolności słowa; mało ważne i nieważne jest przeciwstawianie się oszustwom innych. Stosunkowo duża grupa respondentów małą wagę przykładała też do korzystania z niedozwolonych pomocy naukowych.

Tabela 3. Zestawienie pożądanych postaw etycznych i cech osobowych studentów według opinii studentów WE ZUT w Szczecinie

Postawa etyczna / cecha osobowa	Bardzo ważna i ważna [%]	Średnio ważna [%]	Mało ważna i nieważna [%]	Razem [%]
Kultura osobista	97	3	0	100
Tolerancja wobec innych, w tym wobec wykładowców	85	9	6	100
Szanowanie odmiennych przekonań i poglądów	82	14	4	100
Mądre korzystanie z wolności słowa	80	17	4	100
Rzetelne i sumienne zdobywanie wiedzy i umiejętności	78	19	3	100
Szanowanie własności materialnej Uczelni, wykładowców i innych studentów	77	20	4	100
Szanowanie własności intelektualnej	72	20	9	100
Mądre wspieranie innych studentów wymagających pomocy	72	24	4	100
Szacunek do Uczelni	55	24	20	100
Współpraca / zaangażowanie podczas pracy w grupie	55	33	12	100
Przeciwstawianie się i przeciwdziałanie zagrożeniom, jakie niosą ze sobą środki psychoaktywne	53	26	21	100
Rzetelne przygotowanie do zajęć	52	36	12	100
Pełna / wysoka frekwencja na zajęciach	46	32	22	100
Niekorzystanie z niedozwolonych pomocy naukowych	42	30	28	100
Aktywny udział w zajęciach	41	37	22	100
Przeciwstawianie się oszustwom innych	32	26	42	100

Analizując wyniki badań z podziałem na studentów studiów I i II stopnia, zauważa się znaczne podobieństwa w odpowiedziach (tab. 4, 5).

Tabela 4. Zestawienie pożądaných postaw etycznych i cech osobowych studentów według opinii studentów WE ZUT w Szczecinie – studia I stopnia

Postawa etyczna / cecha osobowa	Bardzo ważna i ważna [%]	Średnio ważna [%]	Mało ważna i nieważna [%]	Razem [%]
Kultura osobista	96	4	0	100
Tolerancja wobec innych, w tym wobec wykładowców	82	10	8	100
Szanowanie odmiennych przekonań i poglądów	79	15	6	100
Mądre korzystanie z wolności słowa	73	23	4	100
Rzetelne i sumienne zdobywanie wiedzy i umiejętności	70	26	4	100
Szanowanie własności materialnej Uczelni, wykładowców i innych studentów	66	28	6	100
Szanowanie własności intelektualnej	64	24	11	100
Mądre wspieranie innych studentów wymagających pomocy	60	36	4	100
Szacunek do Uczelni	50	21	29	100
Współpraca / zaangażowanie podczas pracy w grupie	49	36	15	100
Przeciwstawianie się i przeciwdziałanie zagrożeniom, jakie niosą ze sobą środki psychoaktywne	49	25	26	100
Pełna / wysoka frekwencja na zajęciach	46	35	19	100
Rzetelne przygotowanie do zajęć	45	41	14	100
Niekorzystanie z niedozwolonych pomocy naukowych	38	30	32	100
Aktywny udział w zajęciach	36	35	29	100
Przeciwstawianie się oszustwom innych	28	27	45	100

Tabela 5. Zestawienie pożądaných postaw etycznych i cech osobowych studentów według opinii studentów WE ZUT w Szczecinie – studia II stopnia

Postawa etyczna / cecha osobowa	Bardzo ważna i ważna [%]	Średnio ważna [%]	Mało ważna i nieważna [%]	Razem [%]
Kultura osobista	97	3	0	100
Szanowanie własności materialnej Uczelni, wykładowców i innych studentów	92	8	0	100
Tolerancja wobec innych, w tym wobec wykładowców	89	8	3	100
Mądre korzystanie z wolności słowa	89	8	3	100
Mądre wspieranie innych studentów wymagających pomocy	89	8	3	100
Szanowanie odmiennych przekonań i poglądów	87	13	0	100
Rzetelne i sumienne zdobywanie wiedzy i umiejętności	87	10	3	100
Szanowanie własności intelektualnej	82	13	5	100
Współpraca / zaangażowanie podczas pracy w grupie	64	28	8	100
Rzetelne przygotowanie do zajęć	62	30	8	100
Szacunek do Uczelni	62	30	8	100
Przeciwstawianie się i przeciwdziałanie zagrożeniom, jakie niosą ze sobą środki psychoaktywne	59	28	13	100
Aktywny udział w zajęciach	47	40	13	100
Niekorzystanie z niedozwolonych pomocy naukowych	47	30	23	100
Pełna / wysoka frekwencja na zajęciach	45	30	25	100
Przeciwstawianie się oszustwom innych	38	24	38	100

Jednak studenci studiów I stopnia za najważniejsze postawy etyczne uznali kulturę osobistą studentów, tolerancję wobec innych, w tym wykładowców, oraz szanowanie odmiennych przekonań i poglądów innych osób, natomiast wg studentów studiów II stopnia ranking odpowiedzi wskazuje na ważność również takich zachowań studentów, jak:

- szanowanie własności materialnej Uczelni, wykładowców i innych studentów;
- mądre korzystanie z wolności słowa;
- właściwe wspieranie innych studentów wymagających pomocy;
- szanowanie odmiennych przekonań i poglądów;
- rzetelne i sumienne zdobywanie wiedzy i umiejętności;
- szanowanie własności intelektualnej.

Pożądaną postawy etyczne i cechy osobowe studentów według opinii studentów Wydziału Ekonomicznego ZUT w Szczecinie, zgodnie z preferowaną hierarchią, podano w tab. 6.

Przeprowadzone badanie dowiodło, że (tab. 6–8) według opinii studentów najbardziej oczekiwaną cechą studentów jest kultura osobista. Uzyskała ona w sumie najwięcej wskazań jako cecha bardzo ważna – 68% badanych, w tym aż 77% studentów studiów II stopnia. Przeprowadzona przez studentów samoocena oczekiwanych zachowań etycznych wskazuje ponadto, że bardzo małe znaczenie w ocenie etycznego zachowania studentów ma nieakceptowanie i podejmowanie przez studentów działań na rzecz zwalczania oszustw innych studentów. Negatywnie nie jest też oceniany brak aktywnego udziału studentów w zajęciach czy nieetyczne zachowanie studentów podczas egzaminów, zaliczeń i kolokwium.

Tabela 6. Pożądaną postawy etyczne i cechy osobowe studentów według opinii studentów WE ZUT w Szczecinie zgodnie z preferowaną hierarchią

Postawa etyczna / cecha osobowa	Punkty (1–5) średnia	Cecha najczęściej wybierana	
		pkt	%
Kultura osobista	4,64	5	68
Szanowanie własności materialnej Uczelni, wykładowców i innych studentów	4,24	5	53
Tolerancja wobec innych, w tym wobec wykładowców	4,24	5	49
Szanowanie odmiennych przekonań i poglądów	4,23	5	47
Mądre korzystanie z wolności słowa	4,22	5	48
Rzetelne i sumienne zdobywanie wiedzy i umiejętności	4,04	4	46
Mądre wspieranie innych studentów wymagających pomocy	3,96	4	44
Szanowanie własności intelektualnej	3,92	4	39
Rzetelne przygotowanie do zajęć	3,61	3	36
Przeciwstawianie się i przeciwdziałanie zagrożeniom, jakie niosą ze sobą środki psychoaktywne	3,59	5	35
Współpraca w grupie / zaangażowanie podczas pracy w grupie	3,56	4	38
Szacunek do Uczelni	3,55	4	29
Pełna / wysoka frekwencja na zajęciach	3,34	3	32
Aktywny udział w zajęciach	3,26	3	37
Niekorzystanie z niedozwolonych pomocy naukowych	3,20	3	30
Przeciwstawianie się oszustwom innych	2,85	3	26

Tabela 7. Pożądane postawy etyczne i cechy osobowe studentów według opinii studentów studiów I stopnia na WE ZUT w Szczecinie, zgodnie z preferowaną hierarchią

Postawa etyczna / cecha osobowa	Punkty (1–5) średnia	Cecha najczęściej wybierana	
		pkt	%
Kultura osobista	4,57	5	61
Mądre korzystanie z wolności słowa	4,11	5	45
Szanowanie odmiennych przekonań i poglądów	4,07	4	39
Tolerancja wobec innych, w tym wobec wykładowców	4,06	4	45
Rzetelne i sumienne zdobywanie wiedzy i umiejętności	3,96	4	42
Szanowanie własności materialnej Uczelni, wykładowców i innych studentów	3,92	5	35
Szanowanie własności intelektualnej	3,74	4	36
Mądre wspieranie innych studentów wymagających pomocy	3,73	4	43
Przeciwstawianie się i przeciwdziałanie zagrożeniom jakie niosą ze sobą środki psychoaktywne	3,48	5	34
Rzetelne przygotowanie do zajęć	3,46	3	41
Współpraca w grupie / zaangażowanie podczas pracy w grupie	3,43	3	36
Pełna / wysoka frekwencja na zajęciach	3,36	3	35
Szacunek do Uczelni	3,35	4	26
Niekorzystanie z niedozwolonych pomocy naukowych	3,17	3	30
Aktywny udział w zajęciach	3,09	3	35
Przeciwstawianie się oszustwom innych	2,71	3	27

Tabela 8. Pożądane postawy etyczne i cechy osobowe studentów według opinii studentów studiów II stopnia na WE ZUT w Szczecinie, zgodnie z preferowaną hierarchią

Postawa etyczna / cecha osobowa	Punkty (1–5) średnia	Cecha najczęściej wybierana	
		pkt	%
Kultura osobista	4,74	5	77
Szanowanie własności materialnej Uczelni, wykładowców i innych studentów	4,69	5	77
Tolerancja wobec innych, w tym wobec wykładowców	4,50	5	64
Szanowanie odmiennych przekonań i poglądów	4,45	5	57
Mądre korzystanie z wolności słowa	4,40	5	52
Mądre wspieranie innych studentów wymagających pomocy	4,33	4	48
Szanowanie własności intelektualnej	4,17	4	43
Rzetelne i sumienne zdobywanie wiedzy i umiejętności	4,16	4	52
Rzetelne przygotowanie do zajęć	3,84	5	33
Szacunek do Uczelni	3,82	4	35
Przeciwstawianie się i przeciwdziałanie zagrożeniom, jakie niosą ze sobą środki psychoaktywne	3,80	5	38
Współpraca w grupie / zaangażowanie podczas pracy w grupie	3,78	4	43
Aktywny udział w zajęciach	3,50	3	40
Pełna / wysoka frekwencja na zajęciach	3,29	3	30
Niekorzystanie z niedozwolonych pomocy naukowych	3,25	4	33
Przeciwstawianie się oszustwom innych	3,05	2	25

NIIEETYCZNE ZACHOWANIA STUDENTÓW I NARZĘDZIA INFRASTRUKTURY ETYCZNEJ UCZELNI WEDŁUG OPINII STUDENTÓW

Przeprowadzone badanie miało na celu poznanie opinii studentów WE ZUT w Szczecinie na temat dopuszczalności występowania wśród studentów Wydziału zachowań nieetycznych oraz możliwości zapobiegania tym zachowaniom. Wśród uczestniczących w badaniu studentów

prawie 56% studentów studiów I stopnia i 42% studentów studiów II stopnia dopuszcza zachowania nieetyczne studentów, gdy:

- wykładowcy nie liczą się ze zdaniem studentów;
- umożliwiają one pozostanie studenta na Uczelni;
- studenci zostaną niesprawiedliwie ocenieni;
- dotyczy to tylko „odpisywania zadań od innych”;
- wystąpią bliżej nieokreślone sytuacje „kryzysowe”, „wyższej konieczności”;
- materiał do zaliczenia jest bardziej obszerny od wskazanego i omawianego na zajęciach.

Na pytanie o dopuszczalność występowania wśród studentów zachowań nieetycznych aż 46% studentów studiów I stopnia i 54% studentów studiów II stopnia odpowiedziało „nie”, uzasadniając swoje stanowisko tym, że:

- trzeba się nawzajem szanować;
- jest to (zachowanie nieetyczne – dop. autora) wyraz braku szacunku dla innych;
- każdy studiujący powinien być odpowiedzialny za swoje zachowania i dojrzałe podchodzić do życia;
- zachowania takie świadczą o braku kultury i poszanowania pracy innych;
- wynika to z kultury osobistej i z tego, jak jesteśmy postrzegani m.in. przez wykładowców;
- Uczelnię (studiowanie – dop. autora) powinna charakteryzować wyższa etyka;
- student powinien przestrzegać prawa tak jak wykładowca;
- student to osoba, która powinna reprezentować wysoki poziom, dlatego przestrzeganie zasad i zachowań etycznych jest jego obowiązkiem;
- można kogoś urazić (nieetycznym zachowaniem – dop. autora);
- wszędzie powinny panować określone zasady, a etyczne zachowanie jest jedną z podstawowych zasad;
- jeżeli ktoś chce studiować, to nie powinien tak się zachowywać.

Zbadana możliwość wystąpienia zachowań nieetycznych studentów i zgłoszone przez studentów przyzwolenie dla takich zachowań potwierdziły potrzebę identyfikowania na uczelniach ryzyka zaistnienia takich zdarzeń oraz opracowania metod i doboru narzędzi zabezpieczających przed działaniami nieetycznymi członków społeczności akademickiej. Najczęściej elementem infrastruktury etycznej uczelni są kodeksy etyki. W toku badań autorka artykułu zapytała respondentów o znajomość „Kodeksu etyki studenta Zachodniopomorskiego Uniwersytetu Technologicznego w Szczecinie”. Spośród respondentów 26% studentów studiów I stopnia i niespełna 20% studentów studiów II stopnia wskazało, że zna zapisy tego kodeksu, jednak tylko 1% badanych studentów studiów I stopnia i 10% studentów studiów II stopnia jest przekonanych o tym, że ich koleżanki i koledzy studenci również znają ten kodeks; aż odpowiednio 56% i 62% respondentów stwierdziło, że studenci nie czytali i nie znają kodeksu.

Respondenci zostali poproszeni o wskazanie najbardziej nieetycznych wg ich opinii zachowań studentów i narzędzi, których wykorzystanie w najlepszy sposób wpływać może na likwidację tych zjawisk i zwiększenie etyki studentów. Badani wskazali na (kolejność wg największej liczby wskazań):

- oszustwa studentów na egzaminach i zaliczeniach;
- nieszanowanie wykładowców, np. poprzez rozmowy na zajęciach;
- ściąganie podczas pracy na zajęciach, w trakcie kolokwii;

- brak kultury osobistej;
- plagiaty;
- pisanie ściąg na ścianach i ławkach;
- nietolerowanie innych, odmiennych studentów;
- brak przygotowywania się do zajęć;
- spóźnianie się na zajęcia.

Wykaz zaproponowanych przez studentów narzędzi przeciwdziałania nieetycznym zachowaniom został przedstawiony w tab. 9. Zawiera on zarówno narzędzia z zakresu propagowania wartości i postaw etycznych, jak i przykłady sankcji, które należałoby stosować w wypadku łamania reguł akademickich, z takimi propozycjami, jak „wyrzucanie” z zajęć za nieprzygotowanie do zajęć czy ośmieszanie przy wszystkich niekulturalnych zachowań. Na uwagę zasługuje fakt, że żaden z respondentów nie zwrócił uwagi na znaczenie przestrzegania obowiązującego na Uczelni kodeksu etycznego.

Tabela 9. Propozycje narzędzi przeciwdziałania nieetycznym zachowaniom studentów

Działania i narzędzia podejmowane przez	Propozycje studentów studiów	
	I stopnia studiów	II stopnia studiów
Uczelnię	<ul style="list-style-type: none"> – zawieszanie w prawach studenta – skreślanie z listy studentów – organizacja wyjazdów integracyjnych – organizowanie debat etycznych 	<ul style="list-style-type: none"> – ustanowienie konkursu i nagród, np. dodatkowego stypendium, dla studentów stanowiących przykłady postaw etycznych – plakaty promujące zachowania etyczne – wykłady propagujące zachowania etyczne – szkolenia, konferencje, warsztaty – organizacja wspólnych spotkań studentów, władz i nauczycieli (wspólne spędzanie czasu) – wprowadzenie systemu kar, np. prac społecznych, nagan, innych sankcji, np. skreślenie z listy studentów
Nauczycieli	<ul style="list-style-type: none"> – karny esej, sprzątanie uczelni po zajęciach – szanowanie studentów i ich czasu – sprawiedliwe oceny – prowadzenie wykładów prezentujących zachowania etyczne 	<ul style="list-style-type: none"> – prezentowanie podczas wykładów zagadnień dotyczących etyki – tłumaczenie konsekwencji nieetycznego zachowania na przykładach – konsekwentne przestrzeganie ustanowionych zasad i karanie za ich łamanie, np. brak możliwości poprawy za ściąganie

WNIOSKI

1. Część zawartych w kwestionariuszu postaw etycznych i cech osobowych zostało uznanych przez studentów za nieważne.
2. Przeprowadzona przez studentów ocena zachowań etycznych i cech osobowych wskazuje, że najbardziej oczekiwaną cechą jest kultura osobista.
3. Według respondentów bardzo mało istotne jest to, że studenci mają przeciwstawiać się oszustwom innych studentów. Nisko oceniana jest również potrzeba aktywnego udziału studentów w zajęciach czy uzyskiwanie zaliczeń zgodnie z zasadami etyki.
4. Postrzeganie przez studentów zachowań etycznych i stosunek do nich zmieniają się wraz z długością czasu studiowania. Oczekiwany w zachowaniach studentów stopień obecności badanych cech różni się bowiem w grupie studentów studiów I i II stopnia. Rozbieżności

w kolejności pożądaných cech postaw i zachowań etycznych w rankingu są niewielkie, jednak zauważa się istotne różnice w odniesieniu do średniej liczby punktów przyznawanych danej cesze osobowej / postawie etycznej oraz odsetka studentów studiów I i II stopnia, którzy najczęściej wskazywali ten sam stopień jej ważności.

5. Studenci proponują wdrożenie i stosowanie niekiedy bardzo rygorystycznych rozwiązań zmierzających do likwidacji niepożądanych zachowań, wykazując przy tym niekonsekwencję w ocenie tych zachowań.

PIŚMIENNICTWO

- Ciczkowski W.** 1996. Wartości moralne nauczyciela akademickiego. *Pedagog. Szk. Wyż.* (4), 158–162.
- Czeladko R.** 2011. Jedenaste – nie ściągać na SGH!, <http://wiadomosci.gazeta.pl/wiadomosci/1,114873,3098021.html>, dostęp: 20.10.2014.
- Dobiegała A.** 2014. Kończy się sesja. Komórka, długopis, zegarek – tak ściągają studenci, http://trojmiasto.gazeta.pl/trojmiasto/1,35636,15452714,Konczy_sie_sesja, dostęp: 14.02.2014.
- Dobre obyczaje w kształceniu akademickim.** 2004. Red. K. Kloc, E. Chmielecka. Warszawa, Fundacja Promocji i Akredytacji Kierunków Ekonomicznych.
- Dobre obyczaje w nauce. Zbiór zasad.** 1996. Warszawa, Komitet Etyki w Nauce przy Prezydium PAN.
- Grabau A.** 2012. Przyzwolenie na ściągnięcie, <http://www.przegląd-tygodnik.pl/pl/artykuł/pryzywolenie-na-sciaganie>, dostęp: 12.02.2015.
- Haber L.** 1996. Studenci niepaństwowych wyższych szkół biznesu – nowy segment rynku edukacyjnego. *Pedagog. Szk. Wyż.* (4), 72–75.
- Jedenaste nie ściągać – analiza zjawiska ściągnięcia i propozycje rozwiązania problemu dla SGH w ramach konkursu ogłoszonego przez prof. zw. dr. hab. Adama Budnikowskiego, Rektora SGH.** 2015, <http://ftp.sgh.waw.pl/sknekononii/materialy/Jedenaste%20nie%20sciagac.pdf>, dostęp: 20.10.2015.
- Kawczyński S.** 2007. Problem plagiatowania w szkolnictwie wyższym. Charakterystyka elektronicznego systemu antyplagiatowego. *E-mentor* 2(19), <http://www.e-mentor.edu.pl/artykuł/index/numer/19/id/412>, dostęp: 15.06.2015.
- Kodeks Etyki Studenta Zachodniopomorskiego Uniwersytetu Technologicznego w Szczecinie.** 2012, http://www.zut.edu.pl/fileadmin/pliki/news/projekt_kodeks_etyki_studenta.pdf, dostęp: 15.06.2015.
- Michowska M., Kaczmarek J., Basińska K., Olejniczak M.** 2008. Ocena postaw etycznych nauczycieli akademickich oraz studentów akademii medycznej w Gdańsku. *Ann. Acad. Med. Gedan.* 38, 51–64.
- Nadolna B.** 2015. Postawy etyczne nauczycieli akademickich według opinii studentów Wydziału Ekonomicznego Zachodniopomorskiego Uniwersytetu Technologicznego w Szczecinie. *Folia Pomer. Univ. Technol. Stetin., Ser. Oeconomica*, 319(79)2, 155–166.
- Pogonowska B.** 2004. Naruszanie obyczajów w kształceniu akademickim – kryteria studentów, w: *Dobre obyczaje w kształceniu akademickim.* 2004. Red. K. Kloc, E. Chmielecka. Warszawa, Fundacja Promocji i Akredytacji Kierunków Ekonomicznych, 129–131.
- Studenci Harvarda będą musieli złożyć przysięgę o uczciwości. Pierwszy raz w historii.** 2014, http://wiadomosci.gazeta.pl/wiadomosci/1,114871,15930616,Studenci_Harvarda, dostęp: 6.09.2014.