

Edukacja ekologiczna szansą rozwoju ekoturystyki na obszarach cennych przyrodniczo w województwie wielkopolskim

Environmental education – opportunity for development of ecotourism in the valuable natural areas of Wielkopolska Region

Jolanta Kijowska, Lidia Poniży

Uniwersytet im. A. Mickiewicza, WNGiG, Zakład Geografii Kompleksowej
ul. Dzięgielowa 27, 61-680 Poznań, Polska
e-mail: jolantak@amu.edu.pl, lidkap@amu.edu.pl

Abstract. Environmental awareness brings together three planes of consciousness: cognitive – knowledge of the environment, emotional – personal feelings and active – people's willingness to take actions (Albińska 2005). Increase in awareness on each of the above mentioned planes takes place during the process of environmental education. This includes diverse activities aimed at the general public, involving the promotion of specific behaviors, which are beneficial to the environment and the dissemination of knowledge about nature.

The purpose of this article was to show the role of environmental education in shaping social attitudes, encouraging the development of ecotourism, analysis and diagnosis of forms of educational activities with respect to the planes of environmental awareness and to identify opportunities to develop ecotourism in the valuable natural areas of Wielkopolska Region.

In order to realize these tasks, the authors have characterized the valuable natural areas in the Wielkopolska Region as a potential for the development of ecotourism and has conducted an analysis of the forms of environmental education, based on surveys. The forms of educational activities were related to the particular levels of environmental awareness to provide information on which of these planes should be strengthened, and to show directions for development of ecotourism.

Słowa kluczowe: świadomość ekologiczna, edukacja ekologiczna, ekoturystyka, obszary przyrodniczo cenne

Key words: ecological awareness, environmental education, ecotourism, valuable natural areas

Wstęp

Świadomość współzależności człowieka i środowiska przyrodniczego jest podstawą realizacji zasady zrównoważonego rozwoju. Świadomość ekologiczna skupia w sobie trzy płaszczyzny: poznawczą, emocjonalną i działań (Albińska 2005). Płaszczyzna poznawcza to wiedza środowiskowa, polega na rozumieniu procesów i zjawisk zachodzących w przyrodzie. Płaszczyzna emocjonalna związana z osobistym odczuwaniem, wynikającym z bezpośredniego doznania negatywnych skutków pogarszania stanu środowiska, wyraża się w nastawieniu do przyrody i w emocjach z nią związanych. Płaszczyzna działań to aktywna gotowość do ich podejmowania, wyrażająca się w czynnej postawie na rzecz ochrony i kształtowania środowiska; stanowią ją konkretne postawy oraz podejmowane działania. Wzrost świadomości ekologicznej

na każdej z wyróżnionych płaszczyzn następuje w procesie edukacji ekologicznej, która obejmuje kształcenie i wychowywanie społeczeństwa w duchu poszanowania środowiska przyrodniczego. W potocznym rozumieniu edukacja ekologiczna oznacza wszelkie formy działalności skierowanej do społeczeństwa, mające znaczenie dla podniesienia świadomości ekologicznej, propagowania konkretnych zachowań korzystnych dla środowiska naturalnego (np. ekoturystyki) czy upowszechniania wiedzy o przyrodzie.

Pogłębianie tej świadomości oraz kształtowanie właściwych postaw człowieka wobec przyrody jest zadaniem edukacji ekologicznej zarówno tej formalnej, prowadzonej w szkolnictwie w ramach programów nauczania, jak i tej nieformalnej, prowadzonej przez samorządy gminne, organizacje pozarządowe, centra i ośrodki edukacji ekologicznej parków narodowych, krajobrazowych, Lasów Państwowych.

Wyniki badań dotyczące świadomości ekologicznej Polaków (Strumińska-Kutra 2011, Bołtromiuk, Burger 2009, Bołtromiuk 2010, Stanaszek i Tędziągolska 2011) wskazują na pozytywne efekty od lat podejmowanych działań edukacyjnych, które zaszły zarówno w mentalności naszego społeczeństwa, zmianie stylu życia, jak i w konkretnych efektach działań proekologicznych. Świadomość ekologiczna najlepiej jednak funkcjonuje w sferze emocji, gdyż społeczeństwo generalnie posiada prawidłowe odczucia, przekonania i reprezentuje postawę deklaratywną. Fakt ten jednak nie przekłada się w wystarczającym stopniu na działania proekologiczne, pozwalające zachować i racjonalnie wykorzystywać zasoby środowiska przyrodniczego.

Przemiany świadomości ekologicznej społeczeństwa w kierunku wzrostu zainteresowania problemami szeroko rozumianej ochrony środowiska wpływają na pojawienie się nowych motywów podróżowania, które stanowią podłoże rozwoju ekoturystyki, w szczególności na obszarach przyrodniczo cennych. Z kolei poziom świadomości ekologicznej turysty wpływa na uprawianie ekoturystyki i jej celowy wybór spośród innych, często bardzo atrakcyjnych, form turystyki, co jest zjawiskiem pożądanym w kontekście poruszanego w artykule problemu.

Cel i metody badań

Zadaniem niniejszego artykułu było ukazanie roli edukacji ekologicznej w kształtowaniu postaw społecznych sprzyjających rozwojowi ekoturystyki oraz wskazanie możliwości rozwoju ekoturystyki w powiązaniu z edukacją ekologiczną na obszarach cennych przyrodniczo w województwie wielkopolskim.

W celu realizacji powyższych zadań w pierwszej kolejności scharakteryzowano obszary przyrodniczo cenne województwa wielkopolskiego. Zaliczono do nich wszystkie obszary objęte prawnymi formami ochrony przyrody oraz pozostałe kompleksy leśne, jako posiadające znaczny potencjał dla rozwoju ekoturystyki. Następnie dokonano analizy prowadzonych form edukacji ekologicznej na wyżej wymienionych obszarach w oparciu o badania ankietowe przeprowadzane w ramach projektu dotyczącego edukacji ekologicznej w województwie wielkopolskim realizowanego przez autorki w 2011 r. Ankiety rozesłano do urzędów gmin województwa wielkopolskiego, do nadleśnictw i zarządców obszarów chronionych (parków narodowych i parków krajobrazowych) występujących na obszarze województwa oraz do organizacji pozarządowych zajmujących się edukacją ekologiczną. Zakres tematyczny ankiet obejmował: formy działań związanych z edukacją ekologiczną, ich popularność wśród odbiorców, sposób rozpowszechniania informacji oraz adresatów tych działań, zasięg przestrzenny i współpracę z innymi podmiotami na polu edukacji ekologicznej, podstawowe ograniczenia wpływające na tę działalność, źródła jej finansowania oraz bazę materialną.

Z zakresu powyższych badań, w celu realizacji zadań niniejszego artykułu, wykorzystano materiały dotyczące form działań w zakresie edukacji ekologicznej na obszarach przyrodniczo cennych (parków narodowych, parków krajobrazowych, kompleksów leśnych). Formy działań edukacyjnych przedstawiono w odniesieniu do poszczególnych płaszczyzn świadomości ekologicznej, uzyskując informację, która z płaszczyzn jest najlepiej rozwinięta, a którą należy wzmocnić.

W wyniku przeprowadzonych analiz zaproponowano kierunki działań zmierzających do podniesienia świadomości ekologicznej jako podstawy kształtowania osobowości ekoturysty oraz ukazano możliwości rozwoju poszczególnych form ekoturystyki.

Obszary przyrodniczo cenne województwa wielkopolskiego jako potencjał dla rozwoju ekoturystyki

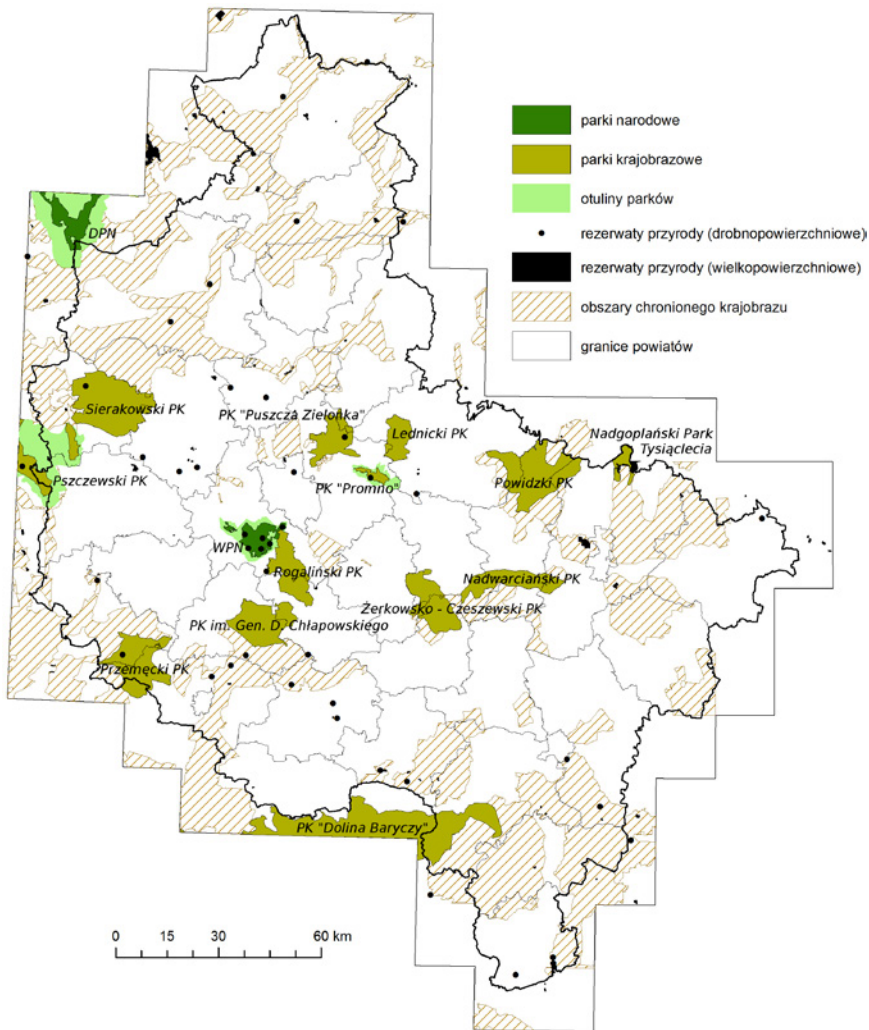
Rozwój ekoturystyki na obszarach przyrodniczo cennych, a w szczególności na terenach objętych prawnymi formami ochrony przyrody, może przynosić korzyści, gdy jest właściwie planowany i przeprowadzany zgodnie z priorytetami zrównoważonego rozwoju. Według Bushell i Mc Coola (2007) odwiedzanie obszarów chronionych niesie nie tylko korzyści ekonomiczne dla tych obszarów i ich mieszkańców, ale jednocześnie pełni bardzo ważną rolę w podnoszeniu świadomości ekologicznej wśród odwiedzających.

W granicach woj. wielkopolskiego tereny najbardziej wartościowe pod względem przyrodniczym objęte zostały różnymi formami ochrony przyrody. Znajdują się tu dwa parki narodowe (Wielkopolski Park Narodowy i Drawieński Park Narodowy), 98 rezerwatów przyrody, 13 parków krajobrazowych, 35 obszarów chronionego krajobrazu, 79 obszarów Natura 2000 (19 obszarów specjalnej ochrony ptaków, 29 istniejących i 31 proponowanych obszarów ochrony siedlisk), 3834 pomniki przyrody, 1 stanowisko dokumentacyjne, 120 użytków ekologicznych oraz 3 zespoły przyrodniczo-krajobrazowe (RDOŚ, Poznań, stan na listopad 2011 r.). Najnowszą formą ochrony o znaczeniu europejskim są obszary Natura 2000, które w przeważającej części pokrywają się z istniejącymi wcześniej formami ochrony przyrody. W 2010 r. na terenie województwa ogólna powierzchnia form ochrony przyrody (bez obszarów Natura 2000) kształtowała się na poziomie 948.4 tys. ha, co stanowiło około 32% jego powierzchni (BDL GUS, 2011). W stosunku do 2004 r. przybyło ponad 24.4 tys. ha obszarów prawnie chronionych. W ogólnej powierzchni prawnie chronionej województwa dominują obszary chronionego krajobrazu (79.4 %), istotny udział mają parki krajobrazowe (18.8%), nieznaczny – parki narodowe (0.9 %), rezerваты przyrody (0.4 %) i pozostałe formy ochrony przyrody (0.5 %).

Biorąc pod uwagę potrzeby turystów oraz w/w wskaźniki ilościowe i jakościowe form ochrony przyrody, można stwierdzić, że największy potencjał dla rozwoju ekoturystyki posiadają parki krajobrazowe oraz obszary chronionego krajobrazu. Jedną z ważniejszych funkcji – oprócz ochrony przyrody i krajobrazu, jakie spełniają parki krajobrazowe, są właśnie funkcje turystyczne i edukacyjne. Najbardziej pożądane na tych obszarach są przede wszystkim różne formy tzw. ekoturystyki. Z kolei w obrębie obszarów chronionego krajobrazu „dozwolone są wszystkie formy penetracji turystycznej, zarówno w małej, jak i dużej skali” (Zaręba 2000). Obecnie na terenie Wielkopolski wyznaczono 35 takich obszarów, które łącznie zajmują ponad 756 284 ha powierzchni województwa. Dla ekoturysty zdecydowanie najbardziej atrakcyjne ze względu na rangę formy ochrony będą parki narodowe i rezerваты przyrody. Obszary parków narodowych są udostępniane turystom w celach edukacyjnych, kulturowych i rekreacyjnych, ale tylko w sposób, który pozwala na spełnienie priorytetowych celów funkcjonowania parku, jakim jest ochrona przyrody. Preferowane są wędrówki piesze, rowerowe, konne, narciarskie, wodne w ramach ściśle wyznaczonych szlaków czy stref. Na uwagę zasługują ścieżki dydaktyczne, powszechnie występujące w parkach narodowych czy krajobrazowych.

Obszarami o najwyższym stopniu ochrony są rezerваты przyrody, które w woj. wielkopolskim zajmują łącznie powierzchnię 4089.08 ha (RDOŚ, stan na listopad 2011 r.). Wśród dopuszczalnych form udostępniania rezerwatu dla turystyki wymienia się ekoturystykę specjalistyczną, nacelowaną na poznawanie występujących w danym rezerwacie unikatowych walorów przyrodniczych, osobliwości krajobrazowych. Ruch turystyczny ograniczony jest tylko do wyznaczonych szlaków. Rozmieszczenie wybranych form ochrony przyrody w woj. wielkopolskim ukazuje rycina 1.

Sieć ekologiczna Natura 2000 stanowiąca system ochrony zagrożonych składników różnorodności biologicznej kontynentu europejskiego obejmuje w woj. wielkopolskim znaczną część, objętych już ochroną na szczeblu krajowym, parków narodowych, krajobrazowych, rezerwatów przyrody i innych obszarów niższej rangi pod względem ochrony prawnej. Forma ich udostępniania jest uzależniana od formy ochrony, ale zdecydowanie preferowana jest ekoturystyka, szczególnie kierowana do turystów zagranicznych, dla których obszary te stanowią najwyższą wartość. Powierzchnia województwa objęta ochroną w postaci obszarów specjalnej ochrony ptaków wynosi 425 333.8 ha, natomiast obszary mające znaczenie dla Wspólnoty zatwierdzone przez Komisję Europejską pokrywają ponad 190 775 ha analizowanego terytorium.



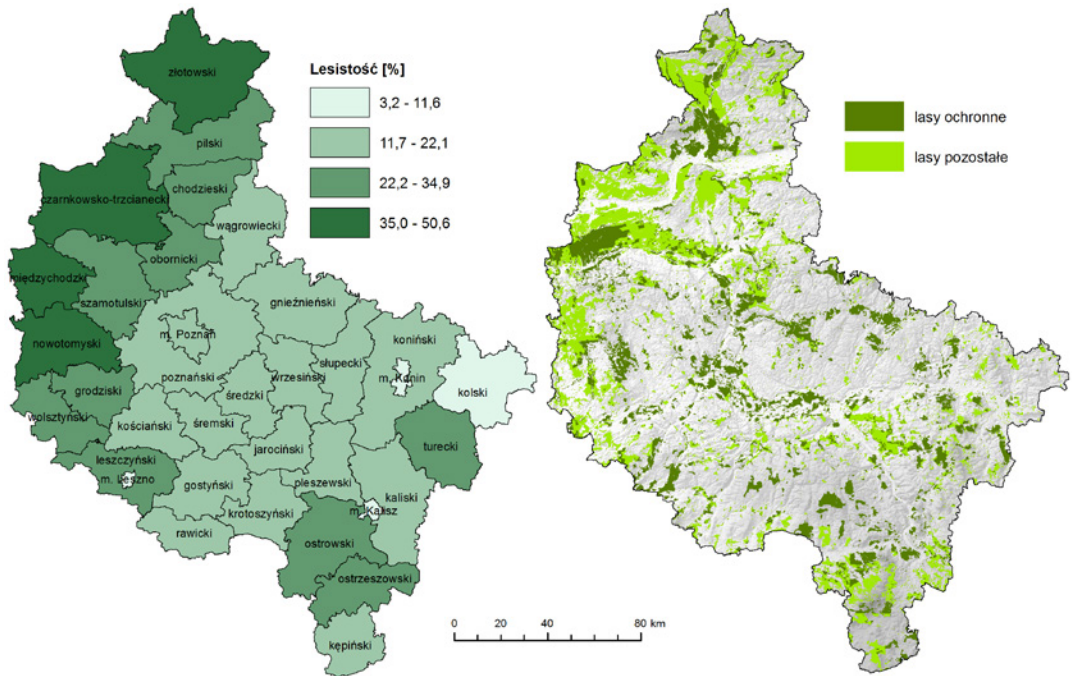
Ryc. 1. Rozmieszczenie wybranych form ochrony przyrody w woj. wielkopolskim

Fig. 1. Distribution of selected forms of nature conservation in Wielkopolska Region

Źródło: Opracowanie P. Lupa na podstawie Mapy Sozologicznej w skali 1:50 000, BDO, baza danych RDOŚ w Poznaniu

Szczególną rolę w systemie ekologicznym województwa wielkopolskiego odgrywają kompleksy leśne. Należą one niezaprzeczalnie do cennych środowiskowo obszarów. Pełnią wielorakie funkcje ekologiczne, ale też funkcje społeczne związane m.in. z edukacją ekologiczną, turystyką i rekreacją. Stanowią one drugą pod względem zajmowanej powierzchni formę pokrycia terenu, odznaczając się przy tym znacznym zróżnicowaniem przestrzennym.

Całkowita powierzchnia lasów na terenie woj. wielkopolskiego (Raport o stanie lasów w Polsce 2010) kształtuje się na poziomie 764.1 tys. ha, z czego niespełna 88.7% stanowi własność Skarbu Państwa, 10.6% przypada na lasy prywatne, natomiast 0.7% to lasy będące własnością gmin. Wskaźnik lesistości w województwie kształtował się w 2010 r. na poziomie 25.6%. Przestrzenne zróżnicowanie wskaźnika lesistości w powiatach oraz rozmieszczenie lasów na terenie województwa ukazują rycyna 2.



Ryc. 2. Lesistość w roku 2010 i rozmieszczenie lasów na terenie Wielkopolski

Fig. 2. Afforestation in 2010 and distribution of forests in Wielkopolska Region

Źródło: Opracowanie P. Lupa, na podstawie danych GUS, Mapy Sozologicznej w skali 1:50 000, NASA SRTM

Z definicji ekoturystyki wynika, że uczestnikami podróży mają być ludzie o dużej wrażliwości i świadomości ekologicznej, okazujący respekt i szacunek naturze, zainteresowani zjawiskami przyrodniczymi i kulturowymi. Równocześnie ekoturystyka powinna kształtować postawy jej uczestników. Należy podkreślić, że jest to rodzaj aktywności o funkcjach zarówno rekreacyjnych, jak i edukacyjnych. W celu zwiększenia świadomości ekologicznej turystów należy ich włączać na obszarach cennych przyrodniczo w realne działania na rzecz ochrony odwiedzanych obszarów czy ogólnej ochrony środowiska, by w konsekwencji przedmiotowe obszary cenne jak najdłużej cechowały się wysokimi walorami przyrodniczymi.

Możliwości rozwoju edukacji ekologicznej na obszarach przyrodniczo cennych

Edukację ekologiczną na obszarach przyrodniczo cennych prowadzą głównie zarządzający parkami narodowymi, parkami krajobrazowymi oraz nadleśnictwa Lasów Państwowych. Działania tych podmiotów w zakresie edukacji ekologicznej wynikają z przepisów prawnych oraz dokumentów programowych. Mają charakter zorganizowany i odbywają się w oparciu o trwałe zaplecze personalne i techniczne.

Informacje dotyczące bazy materialnej i działań w zakresie edukacji ekologicznej pozyskano na podstawie ankiety przeprowadzonej w 2011 r. oraz uzupełniono w oparciu o oficjalne strony internetowe wymienionych jednostek.

Baza materialna

Solidne podstawy do realizacji zadań edukacji ekologicznej daje istniejąca baza materialna. Składają się na nią głównie: Centrum Edukacji Ekologicznej WPN, dwa Ośrodki Edukacji Przyrodniczej Zespołu Parków Krajobrazowych Województwa Wielkopolskiego, dwanaście Ośrodków Edukacji Leśnej i Ośrodek Kultury

Leśnej, przynależące do Lasów Państwowych. Zbiór wymienionych ośrodków uzupełniają izby leśne Nadleśnictw. Wymienione ośrodki, centra, sale i izby edukacyjne nierzadko wyposażone są w nowoczesny sprzęt multimedialny, pomoce naukowe, lupy, mikroskopy do samodzielnego przeprowadzania doświadczeń, lornetki do obserwacji zwierząt w terenie oraz rozliczne eksponaty. Oferują możliwość obserwacji natury z bliska, samodzielnego przeprowadzania doświadczeń, zajęcia na których poznawanie przyrody odbywa się wszystkimi zmysłami: wzrokiem, słuchem, węchem, dotykiem, smakiem. Poza tym w ośrodkach odbywają się prelekcje, wystawy, wykłady, seminaria i konferencje. Bazę materialną wzbogacają liczne ścieżki dydaktyczne rowerowe i piesze, wyposażone w tablice informacyjne.

Część ośrodków posiada bazę noclegową, oferując uczniom parodniowe pobyty w ramach tzw. „zielonych szkół”. Większość z nich przygotowana jest również z myślą o osobach niepełnosprawnych, szczególnie Integracyjny Leśny Ogród Edukacyjny „Leśna Przygoda” i Ośrodek Edukacji Leśnej w Czeszewie.

Na dobrze rozwiniętą bazę materialną jako podstawę edukacji ekologicznej wskazują również badania ankietowe przeprowadzone wśród podmiotów zajmujących się edukacją ekologiczną, w których żaden z respondentów nie wskazał bazy materialnej jako przyczyny ograniczenia czy też trudności realizacji zadań edukacji ekologicznej.

Działania prowadzone w zakresie edukacji ekologicznej

Działania parków narodowych i parków krajobrazowych na polu edukacji ekologicznej są szeroko zakrojone i obejmują różnorodne formy wpływające na podnoszenie świadomości ekologicznej. Polegają na organizacji warsztatów przyrodniczych, konkursów plastycznych, rajdów rowerowych, lekcji muzealnych, sympozjów, szkoleń i cyklicznych imprez związanych z różnymi aspektami ochrony środowiska. Polskie leśnictwo ma również bogatą i wieloletnią tradycję w edukacji ekologicznej społeczeństwa. Działania Lasów Państwowych skupiają się głównie na edukacji przyrodniczo-leśnej, która jest pojęciem węższym od edukacji ekologicznej, czy środowiskowej. Z założenia koncentrują się one na kształtowaniu postaw społeczeństwa wobec lasów i problemów leśnictwa oraz przekazywaniu wiedzy z tej dziedziny. Na podstawie zgromadzonych informacji na temat rodzajów i form prowadzonych działań przez różne podmioty w zakresie edukacji ekologicznej, przygotowano poniższe zestawienie. Odniesiono w nim poszczególne formy działań edukacyjnych do płaszczyzn świadomości ekologicznej społeczeństwa, wskazując te, na które dane formy działań mają największy wpływ (tab. 1).

Na podstawie analizy stwierdzono, że przeważają działania odnoszące się do płaszczyzny wiedzy. Biorąc pod uwagę fakt, że większość działań nieformalnej edukacji ekologicznej skierowana jest do dzieci i młodzieży szkolnej, należałoby w większym stopniu podnosić świadomość ekologiczną na płaszczyźnie motywacji i umiejętności, co spinałoby kształtowanie świadomości ekologicznej na wszystkich trzech płaszczyznach.

Wnioski

Poznanie i zrozumienie związków człowieka z otaczającym go środowiskiem jest wg Lewandowskiego (2010) zadaniem ekoturystyki. Wobec tego edukacja ekologiczna powinna odbywać się także na drodze realizacji tej formy spędzania wolnego czasu. Taki rodzaj podróży nakierowanych przede wszystkim na poszerzenie wiedzy uczestników w określonej dziedzinie i temacie Mikos von Rohrscheidt (2008) nazywa turystyką edukacyjną. Z drugiej strony ekoturystyka to zamierzony wybór osób o dużej świadomości ekologicznej i wrażliwości na środowisko przyrodnicze (Zaręba 2000). Zatem wysoki poziom edukacji ekologicznej determinuje wybór ekoturystyki jako sposobu spędzania wolnego czasu. Obszarami predestynowanymi do prowadzenia działań nakierowanych na edukację ekologiczną i ekoturystykę są obszary cenne przyrodniczo. Oprócz ochrony przyrody i krajobrazu, jednymi z ważniejszych funkcji, jakie spełniają, są funkcje turystyczne i edukacyjne.

W świetle przeprowadzonych analiz szczególne miejsce i rolę w edukacji ekologicznej przypisuje się jednostkom zarządzającym parkami narodowymi, parkami krajobrazowymi i obszarami leśnymi. Składają się na to możliwości realizacji działań w terenie, w bezpośrednim kontakcie z przyrodą, w celu obserwacji funkcjonowania organizmów żywych i współzależności między nimi oraz w celu obserwacji procesów i działań

sprzyjających zachowaniu bioróżnorodności i ochronie środowiska przyrodniczego. Jednostki te mogą z powodzeniem realizować działania na polu edukacji ekologicznej w oparciu o posiadaną bazę materialną przy wykorzystaniu fachowej wiedzy i kompetencji pracowników.

Tab. 1. Analiza form działań edukacyjnych w odniesieniu do płaszczyzn świadomości ekologicznej

Tab. 1. Analysis of the forms of educational activities for ecological awareness planes

Formy działań edukacyjnych	Płaszczyzna wiedzy (poznawcza)	Płaszczyzna emocji (motywacji)	Płaszczyzna działania (umiejętności)
warsztaty przyrodnicze i ekologiczne	*		*
warsztaty edukacyjne dla nauczycieli	*		*
wykłady, seminaria i konferencje	*		
spacery i wycieczki po dydaktycznych ścieżkach przyrodniczych	*	*	
konkursy i turnieje wiedzy przyrodniczej	*		
wystawy o charakterze przyrodniczym	*	*	
zwiedzanie muzeum przyrodniczego	*	*	
lekcje muzealne: („Spotkanie z lasem”, „Budowa warstwowa lasu”, „Gatunki leśne z Polskiej Czerwonej Księgi”, „Na czym polega praca leśnika?”)	*	*	
multisensoryczne poznawanie przyrody na specjalnie przygotowanych obiektach	*	*	
tematyczne lekcje w terenie: (np: „Szukamy dendrologicznych skarbów”, „Jak żyje las?”, „W głąb lasu”, „Ssaki leśne”, „Żubrowe ciekawostki”, „Dziuple, budki i ich mieszkańcy”)	*	*	
projekcje filmów przyrodniczych	*	*	
konkursy piosenki ekologicznej, plastyczne, fotografii przyrodniczej		*	
koncerty i festyny o tematyce ekologicznej		*	
rajdy rowerowe, piesze i biegi przełajowe		*	
cykliczne imprezy m.in.: Światowy Dzień Obszarów Wodno-Błotnych, Pierwszy Dzień Wiosny, Światowy Dzień Wody, Międzynarodowy Dzień Ziemi, Dzień Lasu i Zadrzewień	*	*	
gry strategiczne (Tropy i Władcy Wód), gry edukacyjne	*	*	*
lokalne i ogólnopolskie akcje np.: „Pomóżmy kasztanowcom”, „I Ty posadź swoje drzewko”, „Sprzątanie Świata”, „Tydzień liczenia sów”			*
realizacja projektu „Jabłoniowy Szlak” dotyczący zachowania i ochrony drzew starych odmian jabłoni	*	*	*

Źródło: Opracowanie własne na podstawie badań ankietowych oraz stron internetowych podmiotów zajmujących się edukacją ekologiczną.

Najbardziej pożądaną na tych obszarach są przede wszystkim różne formy ekoturystyki. Parki narodowe, parki krajobrazowe, obszary leśne, oferują turystom i rekreantom zazwyczaj dobrze rozwiniętą infrastrukturę turystyczną w postaci bazy noclegowej, znakowanych szlaków turystycznych, profesjonalnie przygotowanych ścieżek przyrodniczo-dydaktycznych, tablic informacyjnych, pól biwakowych, parkingów czy zagospodarowanych punktów widokowych. W ośrodkach podmiotów można nabyć różnego rodzaju przydatne turyście wydawnictwa, mapy, foldery, przewodniki czy otrzymać fachową informację o walorach i atrakcjach turystycznych. Udostępnianie bazy materialnej dla ekoturystyki i działalność edukacyjna przyczynia się do podnoszenia świadomości ekologicznej coraz większej liczby osób.

Edukacja ekologiczna prowadzona na obszarach cennych przyrodniczo generalnie wpływa na podnoszenie świadomości na wszystkich trzech płaszczyznach: wiedzy, emocji i umiejętności. Jednakże w kontekście zdiagnozowanej sytuacji w tym zakresie środek ciężkości należy postawić na płaszczyznę umiejętności i działań. Szansą na zintegrowanie działań na wszystkich płaszczyznach jest ekoturystyka.

Literatura

- Albińska E. 2005. Człowiek w środowisku przyrodniczym i społecznym. Wydawnictwo KUL, Lublin, p. 319.
- Bołtromiuk A. 2010. Świadomość ekologiczna Polaków – zrównoważony rozwój. Raport z badań nad świadomością ekologiczną Polaków w 2009 r. Instytut na Rzecz Ekorozwoju, W interesie przyszłych pokoleń. Program aktywnej edukacji na rzecz zrównoważonego rozwoju Eko – Herkules, p.13.
- Bołtromiuk A., Burger T. 2009. Polacy w zwierciadle ekologicznym. Raport z badań nad świadomością ekologiczną Polaków w 2008 r. Instytut na Rzecz Ekorozwoju, W interesie przyszłych pokoleń, p. 29.
- Burger T. 2005. Świadomość ekologiczna społeczeństwa polskiego, Instytut Gospodarki i Przestrzeni Miejskiej, Warszawa, p. 259–266.
- Bushell R., Mc Cool S.F. 2007. Tourism as a Tool for Conservation and Support of Protected Areas: Setting the Agenda. In: Bushell R., Eagles P.F.J. (ed.) *Tourism and Protected Areas: Benefits Beyond Boundaries*. CAB International. 12–26.
- Lewandowski W. 2010. Problemy waloryzacji krajobrazu na potrzeby ekoturystyki. W: *Problemy Ekologii Krajobrazu*. W: A. Richling (red.) *Krajobrazy rekreacyjne – kształtowanie, wykorzystanie, transformacja*. t. XXVII Warszawa–Biała Podlaska
- Mikos von Rohrscheidt A. 2008. Turystyka kulturowa, fenomen, potencjał perspektywy. Gniezno, p. 447.
- Raport o stanie lasów w Polsce 2010. 2011. CILP, Warszawa, <http://www.lasy.gov.pl/dokumenty/raporty/raport-o-stanie-lasow-w-polsce-2010>
- Stanaszek A., Tędziągolska M. 2011. Badanie świadomości ekologicznej Polaków 2010 ze szczególnym uwzględnieniem energetyki przyjaznej środowisku. Raport Instytutu na Rzecz Ekorozwoju, Warszawa, styczeń 2011, jako wynik projektu „Z energetyką przyjazną środowisku za pan brat”
- Strumińska-Kutra M. 2011. Świadomość ekologiczna Polaków – analiza wyników badań ilościowych z lat 1992-2011”, Instytut na Rzecz Ekorozwoju, maszynopis
- Zaręba D. 2000. Ekoturystyka. Wyzwania i nadzieje. Wydawnictwo Naukowe PWN Warszawa, p. 183.
<http://www.stat.gov.pl/bdl> strona internetowa Banku Danych Lokalnych Głównego Urzędu Statystycznego
<http://www.zpkww.pl/> strona internetowa Zespołu Parków Krajobrazowych Województwa Wielkopolskiego
<http://poznan.rdos.gov.pl/> strona internetowa Regionalnej Dyrekcji Ochrony Środowiska w Poznaniu
<http://www.poznan.lasy.gov.pl/> strona internetowa Regionalnej Dyrekcji Lasów Państwowych w Poznaniu (data dostępu 04.11.2011)