

**Joanna Rakowska**

*Szkoła Główna Gospodarstwa Wiejskiego w Warszawie*

## **ZRÓŻNICOWANIE POZIOMU ROZWOJU GMIN POLSKI WSCHODNIEJ**

### *DIFFERENTIATION OF DEVELOPMENT LEVEL OF COMMUNES IN EASTERN POLAND*

**Słowa kluczowe: poziom rozwoju gmin, Polska Wschodnia**

*Key words: development level of communes, Eastern Poland*

**Synopsis.** Artykuł prezentuje wyniki badania zróżnicowania poziomu rozwoju gmin w Wschodniej Polsce w ujęciu makroregionu, pięciu regionów NTS 2 oraz w ujęciu intra-regionalnym. W analizie uwzględniono gminy ogółem oraz podział badanej zbiorowości na gminy miejskie, wiejskie i miejsko-wiejskie, co posłużyło do zbadania zróżnicowania poziomu rozwoju badanych jednostek zarówno w obrębie każdej z wymienionych kategorii (*intra-case analysis*), jak i zróżnicowania poziomu rozwoju pomiędzy poszczególnymi kategoriami (*inter-case analysis*). Do określenia poziomu rozwoju gmin wykorzystano syntetyczny wskaźnik rozwoju, który obliczono na podstawie kategorii danych dobranych na podstawie literatury przedmiotu oraz zweryfikowanych na podstawie dostępności danych statystyki publicznej (Bank Danych Lokalnych GUS za 2009 rok) dla przyjętej próby badawczej.

### **Wstęp**

Wschodnia Polska to region obejmujący 32% powierzchni kraju, w którym zamieszkuje blisko 22% ludności Polski. Bardzo niska wartość PKB na mieszkańca, mierzona parytetem siły nabywczej, w żadnym z pięciu województw (lubelskie, podkarpackie, podlaskie, świętokrzyskie i warmińsko-mazurskie) tego makroregionu nie przekroczyła 40% średniej w Unii Europejskiej (Ministerstwo Rozwoju Regionalnego 2008), co zdefiniowało je jako jedno z najbiedniejszych regionów UE. Głównym problemem Polski Wschodniej jest bardzo niski poziom spójności gospodarczej, społecznej i terytorialnej. Jednak pomimo nawarstwienia problemów i barier rozwojowych oraz dużego zróżnicowania wewnętrznego, jest to makroregion o dużym potencjale rozwojowym.

W obecnym okresie programowania 2007-2013 ta znaczna część kraju jest beneficjentem Programu Polska Wschodnia – specjalnego instrumentu uruchomionego w ramach unijnej polityki spójności, zorientowanego na obszary o najniższym poziomie rozwoju społeczno-gospodarczego we Wspólnocie. Również w krajowej polityce rozwoju obecna i przyszła sytuacja społeczno-gospodarcza tego makroregionu zajmuje istotne miejsce [Boni 2009, Rozwój Regionalny... 2009].

Stąd określenie zróżnicowania poziomu rozwoju jednostek lokalnych Wschodniej Polski wydaje się mieć istotne znaczenie zarówno w kontekście integracji Polski z UE, jak i realizacji krajowej polityki rozwoju regionalnego [Program operacyjny... 2009].

### **Cel i metodyka badań**

Celem prezentowanego badania było określenie poziomu rozwoju gmin Polski Wschodniej na podstawie syntetycznego wskaźnika rozwoju (*SW*), wskazanie zróżnicowania badanej zbiorowości jednostek terytorialnych pod kątem uzyskanej wartości wskaźnika oraz jego odchyień w stosunku do średniej krajowej, średniej dla Wschodniej Polski oraz dla poszczególnych badanych województw, ogółem oraz z uwzględnieniem podziału na gminy miejskie, wiejskie oraz miejsko-wiejskie.

Przeprowadzona analiza dotyczyła zarówno zróżnicowania poziomu rozwoju lokalnego w obrębie każdej z wyżej wymienionych grup gmin (*intra-case analysis*), jak i różnice pomiędzy tymi trzema kategoriami (*inter-case analysis*).

Źródło danych statystycznych stanowił Bank Danych Lokalnych Głównego Urzędu Statystycznego [www.stat.gov.pl]. Pozyskane dane dotyczyły 2009 roku i były to w momencie badania najnowsze statystyki dostępne dla wszystkich wybranych cech diagnostycznych.

Dobór cech diagnostycznych oparto na badaniach literatury przedmiotu [Farmulska 2006, Obrębalski 2006, Sej-Kolasa, Zielińska 2002, Strahl 2003, 2006, Wojewódzka 2007] oraz przyjętych założeniach merytorycznych. Następnie dobór cech diagnostycznych został zweryfikowany w trakcie opracowywania bazy danych, ponieważ w ramach 6 kategorii wystąpił brak danych dla znacznej liczby gmin, tym samym nie zostało spełnione przez nie kryterium formalne. Spowodowało to konieczność wykluczenia tych cech diagnostycznych z badania i potwierdziło doświadczenia badawcze wskazujące na fakt, iż opracowanie wskaźników syntetycznych dla dużej zbiorowości badanych jednostek w pełni zależy od jakości, dostępności i adekwatności danych statystyki publicznej. W efekcie uwzględniono 14 kategorii danych, opisujących:

A. poziom rozwoju gmin pod względem infrastruktury technicznej i społecznej poprzez analizę:

- odsetka mieszkańców korzystających z sieci wodociągowej (% ogółu ludności),
- odsetka mieszkańców korzystających z kanalizacji (% ogółu ludności),
- odsetka mieszkańców korzystających z sieci gazowej (% ogółu ludności),
- wydatków majątkowych inwestycyjnych w przeliczeniu na 1 mieszkańca (zł),
- wydatków na oświatę i wychowanie w przeliczeniu na 1 mieszkańca (zł),
- wydatków na kulturę i ochronę dziedzictwa narodowego w przeliczeniu na 1 mieszkańca (zł),

B. sytuację ekonomiczno-społeczną badanych gmin poprzez analizę:

- dochodów własnych budżetów gmin w przeliczeniu na 1 mieszkańca (zł),
- liczby podmiotów gospodarki narodowej zarejestrowanych w rejestrze REGON, w przeliczeniu na 1000 osób w wieku produkcyjnym,
- odsetka pracujących w głównym miejscu pracy (% ogółu ludności w wieku produkcyjnym),
- wskaźnika obciążenia demograficznego, wyrażonego jako stosunek liczby osób w wieku poprodukcyjnym do liczby osób w wieku produkcyjnym (w %),
- stopy bezrobocia,

C. kapitał społeczny poprzez analizę:

- odsetka radnych z wykształceniem wyższym (% radnych ogółem),
- liczby czytelników bibliotek publicznych w przeliczeniu na 1000 mieszkańców,
- liczby stowarzyszeń i organizacji społecznych w przeliczeniu na 1000 mieszkańców.

Do obliczenia wartości  $SW_r$  wykorzystano w pierwszym etapie analizy rozkład empiryczny wartości poszczególnych cech diagnostycznych. Zastosowano grupowanie wariacyjne, tzn. dla każdej zmiennej diagnostycznej uzyskano szereg rozdzielnicy z 5 przedziałami klasowymi o równej rozpiętości. Następnie przeprowadzono rangowanie uzyskanych przedziałów klasowych poprzez przyporządkowanie im wartości od 0 do 4. Ponieważ wśród cech diagnostycznych wybranych do określenia poziomu rozwoju gmin wystąpiły zarówno cechy o charakterze stymulant, jak i destymulant rozwoju, w przypadku cech niepożądanych (destymulant), tj. wysokiej stopy bezrobocia i wysokiej wartości wskaźnika obciążenia demograficznego, zastosowano rangowanie odwrócone, tzn. najniższe wartości badanej cechy zawarte w najniższym przedziale klasowym otrzymały rangę najwyższą 4. Wartości w kolejnych, rosnących przedziałach klasowych otrzymały rangi w porządku malejącym, do 0 włącznie. W przypadku stymulant zastosowano rangowanie proporcjonalne, tzn. najniższe wartości badanej cechy zawarte w najniższym przedziale klasowym otrzymały rangę najniższą 0, wartości zawarte w kolejnych, rosnących przedziałach klasowych otrzymały rangi o wartościach rosnących, do 4 włącznie.

Wartość syntetycznego wskaźnika rozwoju gmin  $SW_r$  obliczono poprzez zsumowanie uzyskanych rang poszczególnych cech diagnostycznych. Dla określenia bardzo niskiego, niskiego, średniego, wysokiego i bardzo wysokiego poziomu rozwoju ponownie zastosowano grupowanie wariacyjne badanych gmin według uzyskanej wartości  $SW_r$ . Wyodrębniono 5 przedziałów klasowych o równej rozpiętości, przypisując im poziom rozwoju proporcjonalnie do rosnącej wartości tj. wartości  $SW_r$  zawarte w najniższym przedziale klasowym określiły bardzo niski poziom rozwoju, a wartości  $SW_r$  w najwyższym przedziale klasowym zdefiniowały gminy na bardzo wysokim poziomie rozwoju.

Badana zbiorowość jednostek lokalnych Wschodniej Polski objęła pięć województw (NTS 2: warmińsko-mazurskie, podlaskie, lubelskie, świętokrzyskie, podkarpackie), które w 2009 r. składały się łącznie z 708 gmin (29% gmin (NTS 5) w kraju), z tego 9,9% (70 jednostek) to gminy miejskie, 70,9% (508 jednostek) gminy wiejskie oraz 19,2% (136 jednostek) gminy miejsko-wiejskie. Odpowiednio stanowiły one: 23, 32 i 23% ogółu gmin tego rodzaju w Polsce. Ze względu na odmienną specyfikę dochodów budżetowych z badania wyłączono miasta na prawach powiatu.

W celu obliczenia  $SW_r$  oraz jego średniej wartości dla Polski ogółem, do próby badawczej włączono wszystkie gminy miejskie, wiejskie i miejsko-wiejskie, tj. 2478 jednostek. Jednak ponowna weryfikacja danych statystycznych dla wybranych cech diagnostycznych ujawniła, że również w przypadku niektórych przyjętych zmiennych dane są niepełne dla poszczególnych badanych gmin, co spowodowało konieczność wyłączenia 84 jednostek z badania i zmniejszenie próby badawczej o 3,4%, tj. do 2395 gmin.

W przypadku Wschodniej Polski próba badawcza ostatecznie objęła 689 gmin (=100% próby badawczej), w tym 56 miejskich (8,1% próby badawczej), 501 wiejskich (72,7%) oraz 132 gminy miejsko-wiejskie (19,2%).

### Wyniki badań

Prezentowane badanie obejmuje zróżnicowanie poziomu rozwoju gmin we Wschodniej Polsce w 2009 r. w ujęciu makroregionu i jego poszczególnych województw oraz w podziale badanych jednostek na gminy miejskie, wiejskie i miejsko-wiejskie. W celu określenia różnic poziomu rozwoju gmin Wschodniej Polski na tle całego kraju uzyskane wyniki odniesiono do wartości dla Polski ogółem.

Na podstawie uzyskanych danych wyodrębniono z grupy badawczej gminę Kleszczów, dla której wartości takich cech diagnostycznych, jak poziom dochodów i wydatków inwestycyjnych był wielokrotnie wyższy od najbliższej jej wartościowo kolejnej w rankingu jednostki. Przypadek ten wykluczono z dalszego badania. W odróżnieniu od teoretycznego zakresu  $SW_r$  [0; 56], uzyskany empiryczny przedział  $SW_r$  wyniósł [10; 41] dla Polski ogółem oraz [11; 34] dla Polski Wschodniej. Zakres empiryczny przyjęto jako podstawę zdefiniowania przedziałów klasowych wartości  $SW_r$  określających: bardzo niski, niski, średni, wysoki oraz bardzo wysoki poziom rozwoju gmin, poprzez wyodrębnienie:

- $SW_r \leq 10; 16.2)$  bardzo niski poziom rozwoju,
- $SW_r \leq 16.2; 22.4)$  niski poziom rozwoju,
- $SW_r \leq 22.4; 28.6)$  średni poziom rozwoju,
- $SW_r \leq 28.6; 34.8)$  wysoki poziom rozwoju,
- $SW_r \leq 34.8; 41)$  bardzo wysoki poziom rozwoju.

Średnia wartość  $SW_r$  dla ogółu gmin w Polsce wynosiła 21, a dla Polski Wschodniej 19. Wystąpiło przy tym w makroregionie zróżnicowanie na poziomie województw, gdzie relatywnie najwyższą wartość, równą średniej krajowej uzyskało podkarpackie, a najniższą ( $SW_r=18$ ) lubelskie, podlaskie i świętokrzyskie (tab. 1). Gminy miejskie osiągnęły najwyższe średnie wartości wskaźnika  $SW_r$  w badanej grupie (28) zarówno dla Polski ogółem, jak i dla gmin miejskich Wschodniej Polski. Wystąpiły jednak duże różnice w ujęciu regionalnym, przy tym interesujący jest fakt, że średnia  $SW_r$  gmin miejskich w podkarpackim i świętokrzyskim (30) przewyższyła średnią dla kraju i makroregionu. Natomiast średni poziom rozwoju gmin miejskich w województwie podlaskim ( $SW_r=25$ ) był najniższy w badanej grupie. Gminy wiejskie osiągnęły najniższe wartości średniego  $SW_r$ : 19 dla Polski ogółem i 18 dla Polski Wschodniej. Wyróżnia się w tej grupie podkarpackie, którego gminy wiejskie osiągnęły  $SW_r = 20$ , czyli wyższe od średniej dla kraju i makroregionu. W przypadku gmin miejsko-wiejskich zróżnicowanie badanych wartości było niewielkie, w żadnym z badanych województw nie przekroczyło średniej krajowej, ale w podkarpackim i lubelskim było wyższe niż średnia dla Wschodniej Polski.

Graficzną ilustrację zróżnicowania przedziałów i średniej arytmetycznej  $SW_r$  dla Wschodniej Polski ogółem oraz dla poszczególnych województw, w podziale na gminy miejskie, wiejskie i miejsko-wiejskie przedstawiono na rysunku 1. Według klasyfikacji opartej na empirycznej wartości  $SW_r$  (tab. 2) najwyższy odsetek (56,3%) gmin w kraju ogółem oraz w Polsce Wschodniej prezentuje niski poziom rozwoju. W Polsce ogółem 22,7% gmin osiągnęło średni, a 14,1% gmin bardzo niski poziom rozwoju. Natomiast w Polsce Wschodniej wystąpiła tu negatywna odwrotna relacja: większy jest udział gmin na bardzo niskim poziomie rozwoju (23,4%) i mniejszy jest udział gmin na średnim poziomie rozwoju (16,1%). Udział

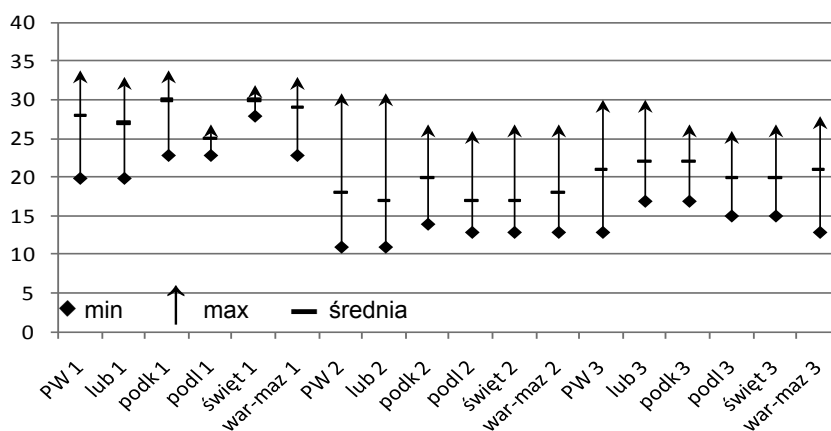
Tabela 1. Przedziały i średnia wartość  $SW_r$  w 2009 r.  
Table 1. Brackets and average value of  $SW_r$  in 2009

Wyszczególnienie/ Specification	Przedziały i średnia arytmetyczna syntetycznego wskaźnika rozwoju $SW_r$ /Brackets and arithmetic mean of synthetic development index $SW_r$							
	ogółem/total		miejskie/urban		wiejskie/rural		miejsko-wiejskie/ urban-rural	
	A	B	A	B	A	B	A	B
Polska	10-41	21	17-35	28	10-36	19	13-41	22
Polska Wschodnia	11-34	19	20-34	28	11-31	18	13-30	21
Lubelskie	11-33	18	20-33	27	11-31	17	17-30	22
Podkarpackie	14-34	21	23-34	30	14-27	20	17-27	22
Podlaskie	13-27	18	23-27	25	13-26	17	15-26	20
Świętokrzyskie	13-32	18	28-32	30	13-27	17	15-27	20
Warmińsko-mazurskie	13-33	20	23-33	29	13-27	18	13-28	21

A – uzyskany przedział  $SW_r$ /obtained  $SW_r$  brackets, B – średnia wartość  $SW_r$ / mean value of  $SW_r$

Źródło: opracowanie własne

Source: own study



1 – minimalna, maksymalna i średnia wartość SWr dla gmin miejskich/*for urban communes*, 2 – minimalna, maksymalna i średnia wartość SWr dla gmin wiejskich/*for rural communes*, 3 – minimalna, maksymalna i średnia wartość SWr dla gmin miejsko-wiejskich/*for urban-rural communes*

PW – Polska Wschodnia ogółem/ *Eastern Poland total*

**Rysunek 1. Minimalna, maksymalna i średnia wartość SWr w Wschodniej Polsce i jej regionach ogółem w 2009 r., wg rodzajów gmin**

**Figure 1. Lowest, highest and mean values of SWr in Eastern Poland and its regions total in 2009 by types of communes**

Źródło: opracowanie własne

Source: own study

gmin na wysokim poziomie rozwoju we Wschodniej Polsce (4,2%) był niższy niż w Polsce ogółem (6,6%). Żadna z gmin Wschodniej Polski, a tym samym jej województw, nie została sklasyfikowana jako jednostka o bardzo wysokim poziomie rozwoju, natomiast w Polsce ogółem jest to 0,3% gmin.

W przypadku gmin na niskim poziomie rozwoju w ujęciu regionalnym wystąpiły podobne tendencje – kategoria ta objęła od 55 (świętokrzyskie) do 58,4% (podlaskie) badanej zbiorowości, czyli wartość zbliżoną do SWr dla całego makroregionu. Istotne różnice pomiędzy województwami wystąpiły w grupie gmin na bardzo niskim poziomie rozwoju. Zakwalifikowano 9,1% gmin w woj. podkarpackim (najmniej w badanej grupie oraz o 5 p.p. mniej niż w Polsce ogółem) i aż 31 i 31,7% w świętokrzyskim i lubelskim (ponad 2-krotnie więcej niż w kraju ogółem).

Żadna z gmin miejskich w kraju, a tym samym we Wschodniej Polsce i jej regionach, nie została sklasyfikowana jako jednostka na bardzo niskim poziomie rozwoju. Ponadto, żadna z gmin miejskich wszystkich, poza lubelskim, badanych województw nie została zakwalifikowana do grupy o niskim poziomie rozwoju. Żadna gmina miejska Wschodniej Polski (z badania wyłączono miasta na prawach powiatu) nie osiągnęła bardzo wysokiego poziomu rozwoju, podczas gdy w kraju ogółem było to 1,2% gmin. Gminy miejskie Wschodniej Polski, to jednostki głównie na średnim (50%) i wysokim (48,2%) poziomie rozwoju.

Gminy wiejskie w Polsce Wschodniej to w ponad 60% (tylko w woj. świętokrzyskim 54,3%) jednostki na niskim poziomie rozwoju, które w Polsce ogółem stanowią 66%. Bardzo niekorzystny we Wschodniej Polsce jest wyjątkowo duży odsetek gmin wiejskich na bardzo niskim poziomie rozwoju: 41,4% w woj. świętokrzyskim, 38,6% w lubelskim i 36,3% w podlaskim, podczas gdy w Polsce ogółem jest to udział na poziomie 20,7%. Równie niekorzystny jest fakt, iż żadna gmina wiejska w badanym makroregionie nie osiągnęła bardzo wysokiego poziomu rozwoju, w Polsce ogółem było to 0,3% wiejskich jednostek lokalnych. Również żadna gmina wiejska czterech badanych województw nie osiągnęła wysokiego poziomu rozwoju, wyjątek stanowi lubelskie, gdzie 0,6% gmin wiejskich sklasyfikowano na wysokim poziomie rozwoju.

Największy odsetek (62,9%) gmin miejsko-wiejskich, podobnie jak gmin wiejskich, został zaliczony do kategorii o niskim poziomie rozwoju. Brak jest gmin miejsko-wiejskich na bardzo wysokim i wysokim poziomie rozwoju (wyjątek woj. lubelskie – 4,8%). Natomiast istotna różnica pomiędzy grupą gmin wiejskich i miejsko-wiejskich występuje w kategorii jednostek na bardzo niskim poziomie rozwoju: o ile w przypadku gmin wiejskich była to kategoria dość liczna, o tyle w przypadku gmin miejsko-wiejskich występuje tylko w trzech województwach (woj. podlaskie, świętokrzyskie i warmińsko-mazurskie) w relatywnie niewielkim stopniu (odpowiednio 4,4, 7,7 i 3,0%).

Tabela 2. Zróżnicowanie poziomu rozwoju gmin w Polsce ogółem i Polsce Wschodniej w 2009 r.  
 Table 2. Differentiation of development level of communes in Poland total and in Eastern Poland in 2009

Poziom rozwoju gmin/Level of development of communes	Struktura gmin [%]/Structure of communes [%]						
	Pol-ska/Poland	Polska Wschodnia/Eastern Poland	Lubelskie	Podkar-packie	Podlaskie	Święto-krzyskie	Warmińsko-mazurskie
<b>Ogółem [liczba]/Total [number]</b>	<b>2394</b>	<b>689</b>	<b>208</b>	<b>154</b>	<b>113</b>	<b>100</b>	<b>114</b>
B. niski/Very low	14,1	23,4	31,7	9,1	26,5	31,0	17,5
Niski/Low	56,3	56,3	56,7	55,8	58,4	55,0	55,3
Średni/Average	22,7	16,1	7,7	29,2	15,0	11,0	19,3
Wysoki/High	6,6	4,2	3,8	5,8	-	3,0	7,9
B. wysoki/Very high	0,3	-	-	-	-	-	-
<b>Miejskich [liczba]/Urban [number]</b>	<b>241</b>	<b>56</b>	<b>16</b>	<b>12</b>	<b>10</b>	<b>4</b>	<b>14</b>
B. niski/Very low	-	-	-	-	-	-	-
Niski/Low	5,4	1,8	6,3	-	-	-	-
Średni/Average	49,4	50,0	56,3	25,0	100	25,0	35,7
Wysoki/High	44,0	48,2	37,5	75	-	75,0	64,3
B. wysoki/Very high	1,2	-	-	-	-	-	-
<b>Wiejskich [liczba]/Rural [number]</b>	<b>1570</b>	<b>501</b>	<b>171</b>	<b>113</b>	<b>80</b>	<b>70</b>	<b>67</b>
B. niski/Very low	20,7	31,3	38,6	12,4	36,3	41,4	28,4
Niski/Low	66,3	60,7	60,2	63,7	60,0	54,3	64,2
Średni/Average	11,5	7,8	0,6	23,9	3,8	4,3	7,5
Wysoki/High	1,3	0,2	0,6	-	-	-	-
B. wysoki/Very high	0,3	-	-	-	-	-	-
<b>Miejsko-wiejskich [liczba]/Urban-rural [number]</b>	<b>583</b>	<b>132</b>	<b>21</b>	<b>29</b>	<b>23</b>	<b>26</b>	<b>33</b>
B. niski/Very low	2,2	3,0	-	-	4,3	7,7	3,0
Niski/Low	50,4	62,9	66,7	48,3	78,3	65,4	60,6
Średni/Average	41,9	33,3	28,6	51,7	17,4	26,9	36,4
Wysoki/High	5,3	0,8	4,8	-	-	-	-
B. wysoki/Very high	0,2	-	-	-	-	-	-

- zjawisko nie wystąpiło w badanej zbiorowości/the phenomena did not occur

Źródło: opracowanie własne  
 Source: own study

Porównanie wyników tej grupy z wynikami dla gmin miejskich i wiejskich wskazuje, że połączenie miast z obszarami wiejskimi w obrębie jednej jednostki wpłynęło na zmniejszenie udziału gmin miejsko-wiejskich zarówno w grupie o najniższym poziomie rozwoju (cecha gmin wiejskich), jak i w grupie o wysokim poziomie rozwoju (cecha gmin miejskich).

## Wnioski

Najbardziej pożądana z punktu widzenia rozwoju regionalnego i lokalnego struktura poziomu rozwoju gmin kraju i Wschodniej Polski to jak największy udział badanych jednostek w kategoriach określonych jako wysoki i bardzo wysoki poziom rozwoju oraz jak najniższy udział gmin w kategoriach określających bardzo niski i niski poziom rozwoju. Optymalne granice rzeczywistego przedziału wartości  $SW_r$  powinny być jak najbliższe górnej granicy przedziału teoretycznego, tj.  $SW_r=56$ , i jak najdalej od jego dolnej granicy, tj.  $SW_r=0$ .

Wyniki przeprowadzonej analizy zróżnicowania poziomu gmin wskazują na negatywne tendencje. Górny przedział wartości  $SW_r$  dla Polski Wschodniej, odzwierciedlający najwyższy poziom rozwoju gmin tego regionu to zaledwie 34. Jest to wartość znacznie niższa (o 22 jednostki  $SW_r$ ) od górnej granicy przedziału

teoretycznego i przekracza jego medianę o 6 jednostek  $SW_r$ . Również w relacji do uzyskanej wartości  $SW_r = 41$  dla całego kraju, najlepiej rozwinięte gminy Wschodniej Polski  $SW_r = 34$  wypadają słabo. Tendencja ta jest szczególnie widoczna w przypadku gmin miejsko-wiejskich, gdzie jednostka o najwyższym poziomie rozwoju osiągnęła  $SW_r = 30$ , a w kraju ogółem był to  $SW_r = 41$ . Mniejsze, ale także wyraźne dysproporcje rozwojowe wystąpiły w grupie gmin wiejskich: najlepsze jednostki Polski Wschodniej uzyskały  $SW_r = 31$ , a w Polsce ogółem 36. Jedyna relatywnie korzystna relacja wystąpiła w przypadku gmin miejskich, dla których wartość syntetycznego wskaźnika rozwoju była zbliżona w przypadku Wschodniej Polski i całego kraju.

Niepokojący jest fakt całkowitego braku gmin o bardzo wysokim poziomie rozwoju oraz niewielki udział gmin na wysokim poziomie rozwoju w Wschodniej Polsce.

Podsumowując należy stwierdzić, iż poziom rozwoju gmin Polski Wschodniej ogółem jest niższy niż poziom dla kraju ogółem, natomiast występują znaczne różnice zarówno pomiędzy poszczególnymi województwami tego makroregionu, jak i pomiędzy poszczególnymi rodzajami badanych jednostek lokalnych.

### Literatura

- Boni M.** (red.). 2009: Polska 2030. Wyzwania rozwojowe. Kancelaria Prezesa Rady Ministrów, Warszawa.
- Famulska T.** (red.) 2006: Finansowe aspekty rozwoju lokalnego na podstawie badań. Wyd. AE w Katowicach, Katowice.
- Strategia rozwoju społeczno-gospodarczego Polski Wschodniej do roku 2020. 2008: Ministerstwo Rozwoju Regionalnego. Warszawa.
- Rozwój Regionalny w Polsce. Raport 2009. 2009: Ministerstwo Rozwoju Regionalnego. Warszawa.
- Program Operacyjny Rozwój Polski Wschodniej 2007-2013. Narodowe Strategiczne Ramy Odniesienia 2007-2013. 2009: Ministerstwo Rozwoju Regionalnego. Komisja Europejska.
- Obrębalski M.** 2006. Mierniki rozwoju regionalnego. [W:] Metody oceny rozwoju regionalnego (red. D. Strahl). Wyd. AE Wrocław, Wrocław.
- Sej-Kolasa M. Zielińska A.** 2002: Analiza porównawcza gmin województwa dolnośląskiego na podstawie wybranych wskaźników zrównoważonego rozwoju. [W:] Taksonomia 9. Klasyfikacja i analiza danych — teoria i zastosowania (red. K. Jajuga, M. Walesiak). Wydawnictwo Akademii Ekonomicznej im. Oskara Langego we Wrocławiu, Wrocław, prace naukowe nr 942.
- Strahl D.** 2003: Wykorzystanie metod klasyfikacji do identyfikacji poziomu rozwoju regionalnego. [W:] Gospodarka lokalna w teorii i praktyce (red. D. Strahl). *Prace Naukowe AE Wrocław*, 979, Wrocław.
- Strahl D.** 2006. Metody porządkowania liniowego w ocenie rozwoju regionalnego. [W:] Metody oceny rozwoju regionalnego (red. D. Strahl). Wyd. AE Wrocław, Wrocław.
- Wojewódzka A.** 2007: Klasyfikacja gmin miejsko-wiejskich województwa mazowieckiego według poziomu rozwoju. [W:] Gospodarka lokalna i regionalna w teorii i praktyce (red. D. Strahl). *Prace Naukowe AE Wrocław*, 1161, Wyd. AE Wrocław, Wrocław.
- [www.stat.gov.pl], 31.03.2011.

### Summary

*The paper presents differentiation of development level of communes (NTS 5) in Eastern Poland analysed for the whole macroregion and five NTS 2 regions. Synthetic index, which was used to define development level, was elaborated on the basis of literature studies and verified by statistical data (for 2009) availability and adequacy. Communes were analysed both as a whole group and categorized into urban, rural and urban-rural units, which was used for defining differentiation both within (intra-case analysis) and among (inter-case analysis) these categories.*

#### Adres do korespondencji:

dr Joanna Rakowska  
Szkoła Główna Gospodarstwa Wiejskiego w Warszawie  
Wydział Nauk Ekonomicznych  
Katedra Polityki Europejskiej, Finansów Publicznych i Marketingu  
ul. Nowoursynowska 166  
02-787 Warszawa  
e-mail: joanna\_rakowska@sggw.pl