

Koszty działalności podstawowej w warunkach klęsk żywiołowych w Nadleśnictwie Węgierska Górk

The main costs of natural disasters in the Forest District of Węgierska Górk

Adam Tomasz Sikora^{1*}, Joanna Ukalska²

¹ Instytut Badawczy Leśnictwa, Zakład Zarządzania Zasobami Leśnymi, Sękocin Stary, ul. Braci Leśnej 3, 05-090 Raszyn

² Szkoła Główna Gospodarstwa Wiejskiego w Warszawie, Wydział Zastosowań Informatyki i Matematyki, Katedra Ekonometrii i Statystyki, Zakład Biometrii, ul. Nowoursynowska 166, 02-787 Warszawa

* Tel. + 48 22 7150676, fax +48 22 7153837, e-mail: a.sikora@ibles.waw.pl

Abstract. The aim of the study was to determine the impact of increased forest management due to natural disasters on particular core unit costs. We analysed the direct costs for the Forest District of Węgierska Górk in the years 2004–2010 based on information from the State Forests Information System (SFIS) database compared with selected forest districts within the Regional Directorate of State Forests in Cracow (RDSF). The forest districts were divided into two groups with two and six forest districts and confidence intervals around the mean were determined and the significance of linear regressions of the considered characteristics was tested. Additionally, the growth rate (decrease) of the unit cost was calculated. Our studies showed that natural disasters affect only certain unit costs regardless of the intensity of the forest management. The increase in unit costs resulted in economic losses in forest management. A full long-term analysis of the economic impact of natural disasters should be done, taking into account the cost of reforestation of destroyed areas which may become apparent only some years later.

Key words: natural disasters, the core activity of Forest District, unit costs, the synthetic index of costs

1. Wstęp

Klęski żywiołowe w lasach powodują zazwyczaj zwiększenie rozmiaru i zakresu czynności gospodarczych przy jednoczesnym wzroście kosztów oraz zmniejszeniu dochodów ze sprzedaży surowca drzewnego. Jednak różnorodność zdarzeń losowych oraz ich zakres, intensywność, przestrzenne rozmieszczenie, czas trwania, a także oddziaływanie otoczenia gospodarki leśnej powodują, że skutków ekonomicznych klęsk żywiołowych nie można do końca przewidzieć i tym samym ocenić ich poziomu, jak również znaczenia gospodarczego. Natomiast należy podkreślić, że klęski żywiołowe są nieodłącznym elementem gospodarki leśnej i ich analiza ekonomiczna powinna być przepro-

wadzana w szerokim zakresie w celu minimalizowania negatywnych skutków w przyszłości.

Niekorzystne zjawiska o charakterze klęskowym w lasach beskidzkich, głównie huragany w 2004 i 2007 r. oraz gradacja kornika drukarza, spowodowały, że rozmiar zadań z użytkowania, przyjęty w planie urządzenia lasu (PUL) dla Nadl. Węgierska Górk na lata 2004–2013 został przekroczony. Zakładano pozyskanie grubizny w wysokości 1 032 680 m³ netto, a osiągnięto poziom 1 163 933 m³ na koniec 2009 r. Jednocześnie największe pozyskanie wyniosło ponad 278 tys. m³ w 2007 r. i odpowiadało blisko trzykrotnej wielkości przeciętnego rocznego pozyskania. W konsekwencji cięć sanitarnych przeciętna zasobność drzewostanów obniżyła się z 354 (2006 r.) do 132 m³/ha (2009 r.), a

przeciętny wiek z 73 (2006 r.) do 47 lat (Aneks do planu urządzenia lasu 2009).

W literaturze przedmiotu pojawiają się opinie, że klęski żywiołowe powodują zazwyczaj zwiększenie rozmiaru wybranych zadań rzeczowych z zakresu gospodarki leśnej i jednocześnie wzrost kosztów jednostkowych (Kaliszewski 2009; Kuc 2011; Szabla 2011). Jednak na kształtowanie się poziomu wielkości tych kosztów ma wpływ wiele czynników związanych z gospodarką leśną, trudnych do jednoznacznego zidentyfikowania. Podobnie argumentują to autorzy opracowań zagranicznych (Bláha 2002; Baur et al. 2003; Svensson et al. 2011). Niemniej jednak w literaturze przedmiotu mało uwagi poświęcono skutkom ekonomicznym klęsk żywiołowych, zwłaszcza analizom uwzględniającym perspektywę długookresową.

Celem pracy było określenie wpływu zwiększenia rozmiaru zadań rzeczowych z zakresu gospodarki leśnej w warunkach klęskowych w Nadl. Węgierska Górka na kształtowanie się wybranych kosztów jednostkowych działalności podstawowej w latach 2004–2010.

2. Metodyka badań

Analiza kosztów jednostkowych działalności podstawowej

Do badań wytypowano osiem rodzajów kosztów jednostkowych z zakresu działalności podstawowej, które stanowiły największy udział kosztów tej działalności w Nadl. Węgierska Górka, tj. odpowiednio od 93 (2004 r.) do 97% (2007 r.). Analizowano koszty bezpośrednie poniesione w rocznym okresie sprawozdawczym na podstawie danych z bazy SILP za lata 2004–2010.

Analizie poddano koszty jednostkowe:

– ochrony lasu (PLN/ha) – iloraz kosztów ochrony lasu ogółem do powierzchni leśnej nadleśnictwa. Uwzględniono łącznie koszty zaksięgowane na koncie „ochrona lasu przed czynnikami szkodliwymi”, m.in.: ograniczanie liczebności szkodliwych owadów i grzybów oraz ochrona przed zwierzyną (Banasik et al. 2010);

– utrzymania obiektów leśnych (PLN/ha) – iloraz kosztów utrzymania obiektów leśnych ogółem do powierzchni leśnej nadleśnictwa. Koszty zaksięgowane zostały na koncie „utrzymanie obiektów leśnych”, w tym głównie: dróg leśnych i obiektów wodno-melioracyjnych (Banasik et al. 2010);

– melioracji agrotechnicznych (PLN/ha) – iloraz kosztów melioracji agrotechnicznych ogółem do powierzchni wykonanej w danym roku. Koszty te rejestrowane są na koncie „hodowla lasu” i należą do nich m.in.: porządkowanie powierzchni pozrębowych i melioracje wodne uzupełniające (Banasik et al. 2010);

– odnowień i zalesień wraz z przebudową drzewostanów (PLN/ha) – iloraz tych kosztów łącznie do powierzchni wykonanej w danym roku. Koszty te zaksięgowane zostały na koncie „hodowla lasu” i są to m.in.: koszty przygotowania gleby, wartość sadzonek i koszty ich sadzenia, jak również koszty czynności związanych z przebudową i odbudową drzewostanów pod wpływem działania czynników szkodliwych (Banasik et al. 2010);

– poprawek i uzupełnień (PLN/ha) – iloraz tych kosztów ogółem do powierzchni wykonanej w danym roku. Koszty zaksięgowane zostały na koncie „hodowla lasu” i odnoszą się do wartości sadzonek i zabiegów mających na celu wprowadzenie ich na powierzchnię, na których w latach poprzednich wykonywano zalesienia lub odnowienia (Banasik et al. 2010);

– pielęgnowania lasu (PLN/ha) – iloraz kosztów pielęgnowania lasu ogółem do powierzchni wykonanej w danym roku. Koszty te rejestrowane są na koncie „hodowla lasu”, m.in.: pielęgnowanie gleby w uprawach, czyszczenia (Banasik et al. 2010);

– ścinki drzew i wyróbki sortymentów (PLN/m³) – iloraz tych kosztów ogółem do miąższości pozyskanego drewna w danym roku. Koszty te zawarte są na koncie „pozyskanie drewna” (Banasik et al. 2010);

– zrywki drewna (PLN/m³) – iloraz kosztów ogółem zrywki drewna do miąższości zerwanego drewna w danym roku. Koszty te ewidencjonowane są na koncie „pozyskanie drewna” (Banasik et al. 2010).

Wyznaczenie syntetycznego wskaźnika kosztów

Oceny i klasyfikacji każdego nadleśnictwa dokonano za pomocą syntetycznego wskaźnika kosztów (*SWK*), który porządkuje obiekty (nadleśnictwa) pod względem poziomu badanych cech (kosztów jednostkowych), opisujących dane zjawisko w poszczególnych latach (2004–2010). Syntetyczny wskaźnik kosztów obliczono za pomocą formuły (1), zgodnie z sugestią m.in. Nowaka (1990).

$$SWK_i = k^{-1} \cdot \sum_{j=1}^k z_{ij}; \quad (i = 1, \dots, N) \quad (1)$$

gdzie: z_{ij} – znormalizowana wartość j -tej cechy w i -tej jednostce, k – liczba cech diagnostycznych, N – liczba nadleśnictw.

Normalizację badanych cech (wszystkie obserwowane cechy diagnostyczne były stymulantami) przeprowadzono za pomocą formuły (2), zgodnie z sugestią m.in. Nowaka (1990).

$$z_{ik} = \frac{x_{ij}}{\max_i \{x_{ik}\}}; \quad \max_i \{x_{ik}\} > 0 \quad (2)$$

gdzie: x_{ij} – wyjściowa wartość j -tej cechy w i -tej jednostce.

Syntetyczna miara przyjmuje wartości z przedziału [0, 1]. Im wartość *SWK* była bliższa jedności, tym wyższe były analizowane koszty działalności podstawowej, a tym samym gorsza sytuacja ekonomiczna w zakresie rozważanych cech. Ostateczną klasyfikację nadleśnictw oparto na przedziałach wartości miary *SWK* oraz na podstawie średniej arytmetycznej (*SWK* *śr.*) i odchylenia standardowego *SD* (*SWK*) cechy syntetycznej w poszczególnych latach. Na tej podstawie dokonano podziału na cztery klasy (I – koszty niskie, II – koszty średnio-niższe, III – koszty średnio-wyższe, IV – koszty wysokie):

- I – gdy $SWK < SWK_{śr.} - SD(SWK)$
- II – gdy $SWK_{śr.} - SD(SWK) \leq SWK < SWK_{śr.}$
- III – gdy $SWK_{śr.} \leq SWK < SWK_{śr.} + SD(SWK)$
- IV – gdy $SWK \geq SWK_{śr.} + SD(SWK)$

Analizy statystyczne

Skutki ekonomiczne klęsk żywiołowych w Nadl. Węgierska Górka analizowano w odniesieniu do nadleśnictw porównawczych, znajdujących się w RDLP w Krakowie, tj. Krościenko, Limanowa, Łosie, Myślenice, Nawojowa, Nowy Targ, Piwniczna i Stary Sącz. Wymienione nadleśnictwa położone głównie w paśmie Beskidu Sądeckiego i Gorców były podobne do Nadl. Węgierska Górka pod względem warunków geograficznych i przyrodniczo-gospodarczych. Natomiast różniły się miąższością pozyskania surowca drzewnego w latach 2004–2010. Wielkość pozyskania mogła mieć wpływ na poziom ocenianych parametrów ekonomicznych, dlatego w pracy zbadano zasadność grupowania nadleśnictw. Za pomocą hierarchicznej analizy skupień, przeprowadzonej metodą pojedynczego wiązania (Florek et al. 1951) z odległościami euklidesową jako miarą odległości pomiędzy obiektami, wydzielono dwie grupy nadleśnictw podobnych pod względem rozmiaru pozyskania surowca drzewnego: 1) – Krościenko, Limanowa, Stary Sącz, Nawojowa, Piwniczna i Łosie (grupa sześciu nadleśnictw) oraz 2) – Myślenice i Nowy Targ (grupa dwóch nadleśnictw).

Analiza statystyczna wybranych kosztów jednostkowych działalności podstawowej była konsekwencją zaproponowanego podziału obiektów porównawczych. Dla grupy sześciu nadleśnictw wyznaczono 95% przedziały ufności dla średnich w poszczególnych latach. Natomiast dla grupy dwóch nadleśnictw wyznaczono wyłącznie wartości średnie z uwagi na małą liczebność próby. Istotność liniowych trendów rozważanych cech w obu grupach nadleśnictw zbadano testem F. Analizy wykonano za pomocą pakietu statystycznego STATISTICA 10.0 (StatSoft 2011).

Dla ośmiu analizowanych kosztów jednostkowych działalności podstawowej w Nadl. Węgierska Górka oraz dla zaproponowanych dwóch grup nadleśnictw porównawczych w RDLP w Krakowie obliczono również wskaźnik tempa wzrostu (spadku).

3. Wyniki

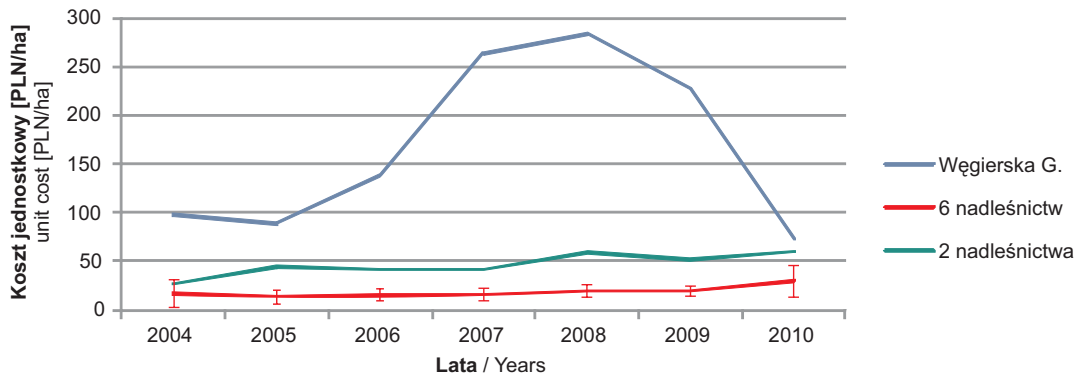
Koszty jednostkowe ochrony lasu w Nadl. Węgierska Górka różniły się wyraźnie od średnich kosztów jednostkowych uzyskanych dla grupy sześciu nadleśnictw w RDLP w Krakowie i były wyższe o od 42,81 PLN/ha (2010 r.) do nawet 263,89 PLN/ha (2008 r.) (ryc. 1). Analizowane koszty w Nadl. Węgierska Górka były także wyższe – o od 12,94 PLN/ha (2010 r.) do 224,42 PLN/ha (2008 r.) – niż średnie koszty jednostkowe otrzymane dla grupy dwóch nadleśnictw. Klęski żywiołowe spowodowały wyraźny wzrost analizowanych kosztów w Nadl. Węgierska Górka do poziomu maksymalnego, wynoszącego 283,83 PLN/ha (2008 r.) oraz wyraźne tempo ich wzrostu. W następnych latach nastąpiło nagle obniżenie do poziomu 72,59 PLN/ha (2010 r.), co związane było z ustępowaniem czynników sprawczych. Wyłącznie dla średnich kosztów z sześciu nadleśnictw, jak również z dwóch nadleśnictw wykazano istotny statystycznie (w obu przypadkach $p < 0,05$) liniowy trend rosnący (ryc. 1).

Koszty jednostkowe utrzymania obiektów leśnych w Nadl. Węgierska Górka były wyższe od średnich kosztów uzyskanych dla grupy sześciu nadleśnictw, o od 52,95 PLN/ha (2004 r.) do 265,27 PLN/ha (2010 r.). Były również wyższe – o od 12,94 PLN/ha (2010 r.) do 224,42 PLN/ha (2008 r.) – niż średnie koszty otrzymane dla grupy dwóch nadleśnictw, z wyjątkiem roku 2005 (koszt niższy o 79,61 PLN/ha). Koszty jednostkowe utrzymania obiektów w Nadl. Węgierska Górka wzrastały wyraźnie w całym analizowanym okresie z 123,37 PLN/ha (2004 r.) do 377,87 PLN/ha (2010 r.). Wykazano dla nich również istotny statystycznie ($p < 0,05$) liniowy trend rosnący (ryc. 2).

Koszty jednostkowe ścinki drzew i wyróbki sortymentów w Nadl. Węgierska Górka były wyższe – o od 0,39 PLN/m³ (2010 r.) do 5,16 PLN/m³ (2008 r.), tj. odpowiednio o 1,6 i 21,4% – niż te same koszty uzyskane dla grupy sześciu nadleśnictw (ryc. 3). Analizowane koszty w Nadl. Węgierska Górka były również wyższe – o od 0,05 (2005 r.) do 3,91 PLN/m³ (2007 r.), tj. odpowiednio o 0,2 i 17,1% – niż koszty poniesione dla grupy dwóch nadleśnictw, z wyjątkiem 2010 r. (koszt wyższy o 1,67 PLN/m³, tj. o 6,6%). Analizowane koszty jednostkowe w Nadl. Węgierska Górka wzrosły wyraźnie w 2005 r. o 11,2% oraz w 2007 r. o 22,4% (tab. 2) w wyniku usuwania skutków klęsk żywiołowych. W ostat-

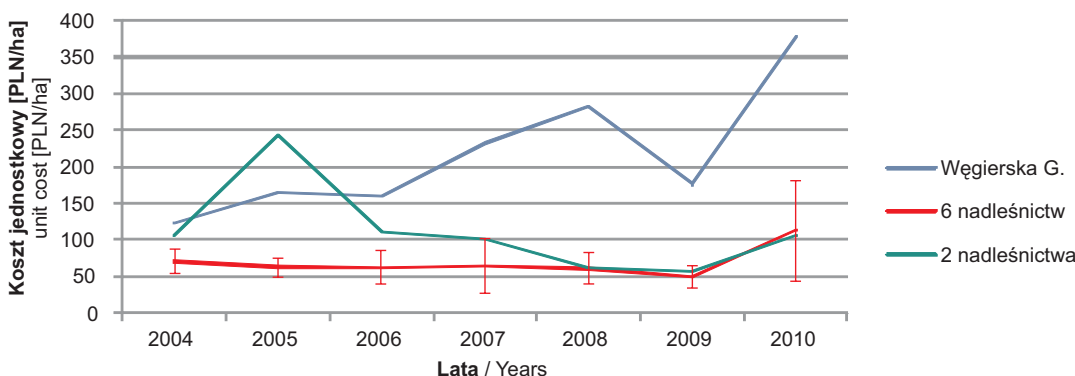
nich latach odnotowano znaczny ich spadek do poziomu 25,15 PLN/m³ (2010 r.) w odniesieniu do roku 2008. Dla Nadl. Węgierska Górka ($p < 0,05$), jak również dla dwóch

analizowanych grup nadleśnictw (grupa sześciu $p < 0,001$; grupa dwóch $p < 0,01$) wykazano jednak istotne statystycznie liniowe trendy rosnące (ryc. 3).



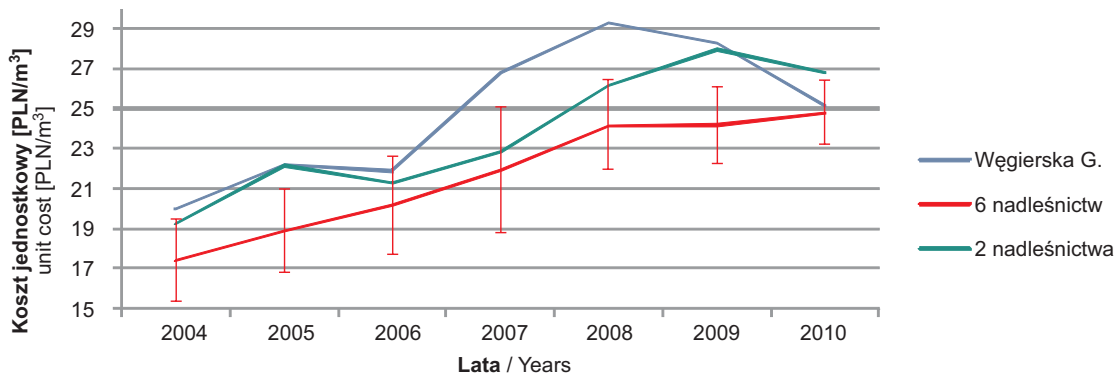
Rycina 1. Bieżące koszty jednostkowe ochrony lasu (PLN/ha) w Nadl. Węgierska Górka oraz nadleśnictwach porównawczych w latach 2004–2010 (uwaga: ryciny od 2 do 8 przedstawiają dodatkowo średnie z przedziałami ufności dla sześciu nadleśnictw oraz średnie dla dwóch nadleśnictw)

Figure 1. Current unit cost of forest protection (PLN/ha) in the Forest District of Węgierska Górka and selected forest districts in the years 2004–2010 (note: figures from 2 to 8 show a further average of the confidence intervals for the six forest districts and the average for the two forest districts)



Rycina 2. Bieżące koszty jednostkowe utrzymania obiektów leśnych (PLN/ha) w Nadl. Węgierska Górka oraz nadleśnictwach porównawczych w latach 2004–2010

Figure 2. Current unit cost of maintaining of forest infrastructure (PLN/ha) in the Forest District of Węgierska Górka and selected forest districts in the years 2004–2010



Rycina 3. Bieżące koszty jednostkowe ścinki drzew i wyróbki sortymentów (PLN/m³) w Nadl. Węgierska Górka oraz nadleśnictwach porównawczych w latach 2004–2010

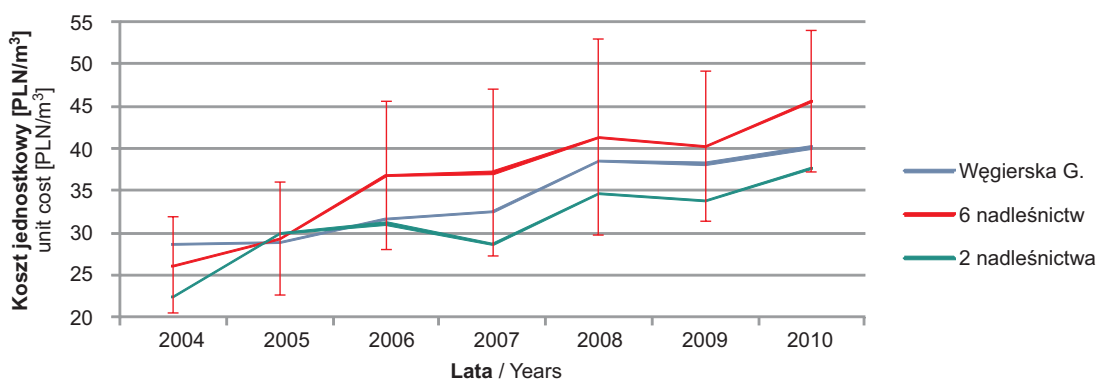
Figure 3. Current unit cost of timber felling and bucking (PLN/m³) in the Forest District of Węgierska Górka and selected forest districts in the years 2004–2010

Koszty jednostkowe zrywki drewna w Nadl. Węgierska Górka były niższe – o od 0,38 PLN/m³ (2005 r.) do 5,56 PLN/m³ (2010 r.), tj. odpowiednio o 1,3 i 12,2% – niż średnie koszty poniesione dla grupy sześciu nadleśnictw, z wyjątkiem 2004 r. (koszt wyższy o 2,57 PLN/m³, tj. o 9,9%; ryc. 4). Analizowane koszty były natomiast wyższe – o od 0,63 PLN/m³ (2006 r.) do 6,28 PLN/m³ (2004 r.), tj. odpowiednio o 2 i 28% – niż średnie koszty jednostkowe otrzymane dla grupy dwóch nadleśnictw, z wyjątkiem roku 2005 (koszt niższy o 1,1 PLN/m³, tj. o 3,7%). Koszty jednostkowe zrywki drewna w Nadl. Węgierska Górka wzrastały stopniowo z poziomu 28,65 do 40,08 PLN/m³, wykazując istotny statystycznie ($p < 0,001$) liniowy trend, podobnie jak dla nadleśnictw porównawczych (grupa sześciu $p < 0,001$; grupa dwóch $p < 0,01$). Ich tempo wzrostu nie odbiegało wyraźnie od pozostałych rozważanych grup nadleśnictw (tab. 1).

W latach 2005–2008 koszty jednostkowe melioracji agrotechnicznych w Nadl. Węgierska Górka różniły się

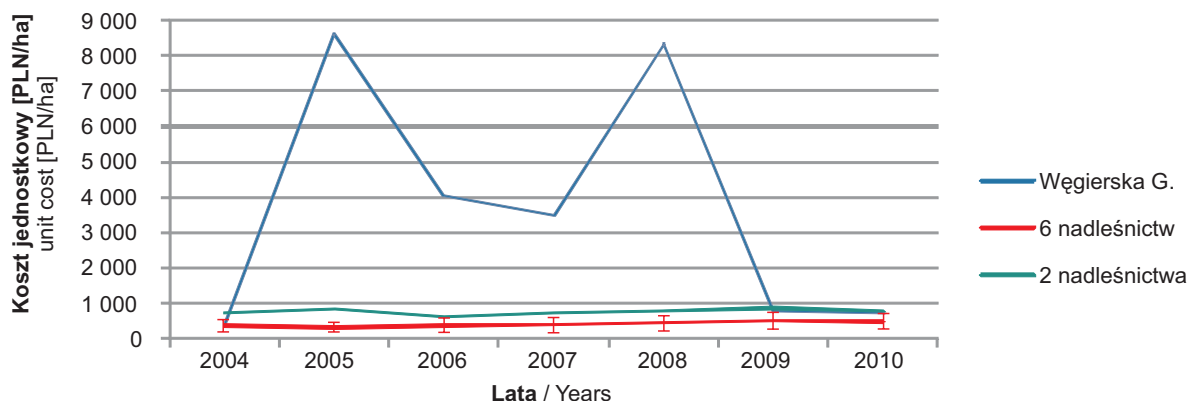
wyraźnie i były kilkakrotnie wyższe (o 3121,32 PLN/ha w 2007 r. do nawet 8300,15 PLN/ha w 2005 r.) niż dla grupy sześciu nadleśnictw (ryc. 5). W tych samych latach były one również wyższe (o 2786,04 do 7793,08 PLN/ha) niż średnie koszty jednostkowe poniesione dla grupy dwóch nadleśnictw. W pozostałych latach analizowane koszty poniesione w Nadl. Węgierska Górka kształtowały się na podobnym poziomie i nie odbiegały znacząco od grup nadleśnictw porównawczych. W Nadl. Węgierska Górka koszty jednostkowe melioracji agrotechnicznych charakteryzowały się wyraźnymi wahaniami okresowymi (tab. 1). Analiza statystyczna wykazała jedynie dla sześciu nadleśnictw istotny statystycznie ($p < 0,01$) liniowy trend rosnący (ryc. 5).

Koszty jednostkowe odnowień i zalesień wraz z przebudową drzewostanów w Nadl. Węgierska Górka były nieco wyższe – o od 26,16 PLN/ha (2007 r.) do 1302,68 PLN/ha (2004 r.), tj. odpowiednio o 0,5 i 46,7% – niż średnie koszty jednostkowe poniesione dla grupy sześciu nadleśnictw, z wyjątkiem 2006 r. (koszt niższy o



Rycina 4. Bieżące koszty jednostkowe zrywki drewna (PLN/m³) w Nadl. Węgierska Górka oraz nadleśnictwach porównawczych w latach 2004–2010

Figure 4. Current unit cost of timber skidding (PLN/m³) in the Forest District of Węgierska Górka and selected forest districts in the years 2004–2010



Rycina 5. Bieżące koszty jednostkowe melioracji agrotechnicznych (PLN/ha) w Nadl. Węgierska Górka oraz nadleśnictwach porównawczych w latach 2004–2010

Figure 5. Current unit cost of agrotechnical melioration (PLN/ha) in the Forest District of Węgierska Górka and selected forest districts in the years 2004–2010

Tabela 1. Wskaźnik tempa wzrostu (spadku) kosztów jednostkowych działalności podstawowej w Nadl. Węgierska Górka oraz nadleśnictwach porównawczych w latach 2004–2010

Table 1. The increase (decrease) rate of the core unit costs in the Forest District of Węgierska Górka and selected forest districts in the years 2004–2010

Wyszczególnienie Specification	Lata / Years						
	2004	2005	2006	2007	2008	2009	2010
Ochrona lasu / Forest protection							
Węgierska Górka	-	-9,19	55,65	90,45	7,70	-19,95	-68,05
6 nadleśnictw / 6 forest districts	-	-17,66	11,41	4,72	24,53	-2,51	53,18
2 nadleśnictwa / 2 forest districts	-	67,17	-7,59	1,95	41,18	-13,28	15,78
Utrzymanie obiektów leśnych / Maintaining forest infrastructure							
Węgierska Górka	-	33,06	-2,46	44,97	21,79	-37,67	114,43
6 nadleśnictw / 6 forest districts	-	-10,91	-2,45	5,56	-5,85	-19,21	129,09
2 nadleśnictwa / 2 forest districts	-	131,07	-54,68	-9,14	-37,69	-9,49	88,64
Ścinka drzew i wyróbka sortymentów / Timber felling and bucking							
Węgierska Górka	-	11,16	-1,44	22,35	9,41	-3,59	-10,94
6 nadleśnictw / 6 forest districts	-	8,61	6,74	8,83	9,95	0,17	2,44
2 nadleśnictwa / 2 forest districts	-	15,17	-3,90	7,39	14,48	6,78	-4,03
Zrywka drewna / Timber skidding							
Węgierska Górka	-	0,70	9,84	2,75	18,09	-0,60	4,87
6 nadleśnictw / 6 forest districts	-	12,07	26,05	0,83	11,31	-2,73	13,49
2 nadleśnictwa / 2 forest districts	-	33,83	3,72	-7,97	21,16	-2,40	11,29
Melioracje agrotechniczne / Agrotechnical melioration							
Węgierska Górka	-	2086,68	-52,98	-13,63	137,76	-90,56	-8,76
6 nadleśnictw / 6 forest districts	-	-10,76	13,62	3,94	14,93	15,52	-5,44
2 nadleśnictwa / 2 forest districts	-	15,88	-24,94	14,95	11,64	9,75	-11,68
Odnowienia i zalesienia wraz z przebudową drzewostanów / Regeneration, afforestation and stand conversion							
Węgierska Górka	-	5,16	9,66	8,23	5,47	28,28	-10,77
6 nadleśnictw / 6 forest districts	-	47,40	25,00	-1,13	-6,63	32,83	-5,56
2 nadleśnictwa / 2 forest districts	-	16,06	-0,69	8,65	29,29	5,70	13,56
Poprawki i uzupełnienia / Filling and completing seeding							
Węgierska Górka	-	22,43	-7,71	7,51	36,05	1,79	19,48
6 nadleśnictw / 6 forest districts	-	23,14	0,88	2,52	19,18	-2,12	6,74
2 nadleśnictwa / 2 forest districts	-	0,89	16,42	-10,01	13,58	11,54	13,30
Pielęgnowanie lasu / Stand treatment							
Węgierska Górka	-	7,15	7,35	2,88	31,81	2,46	-1,45
6 nadleśnictw / 6 forest districts	-	6,46	7,01	6,17	13,05	1,84	0,38
2 nadleśnictwa / 2 forest districts	-	15,02	1,49	3,41	14,82	4,23	0,77

6 nadleśnictw / 6 forest districts: Krościenko, Limanowa, Stary Sącz, Nawojowa, Piwniczna, Łosie

2 nadleśnictwa / 2 forest districts: Myślenice, Nowy Targ

Źródło: Opracowanie własne na podstawie raportów z bazy SILP / Source: Own study based on reports from SFIS database

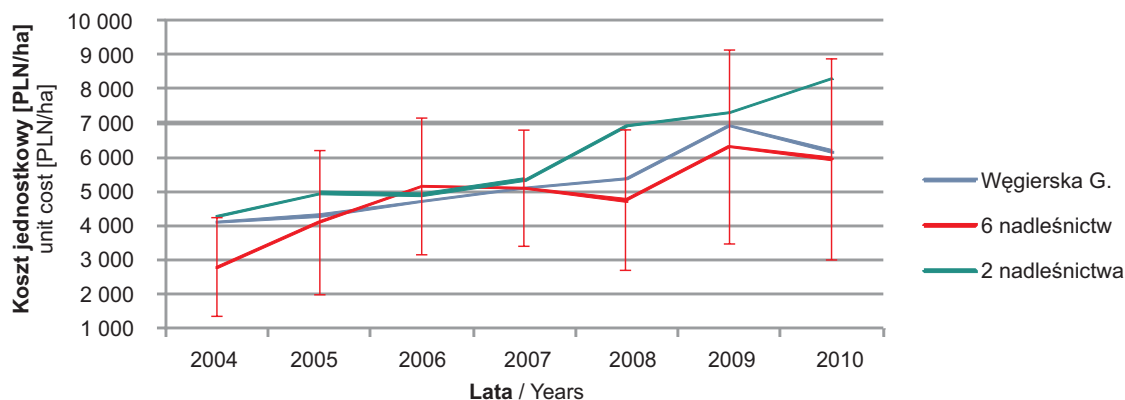
420,85 PLN/ha, tj. o 8,2%; ryc. 6). Analizowane koszty w Nadl. Węgierska Górka były natomiast niższe – o od 169,10 PLN/ha (2004 r.) do 2116,24 PLN/ha (2010 r.), tj. odpowiednio 3,9 i 25,5% – niż średnie koszty poniesione dla grupy dwóch nadleśnictw. Omawiane koszty jednostkowe w Nadl. Węgierska Górka wykazały istotną statystycznie ($p < 0,01$) tendencję wzrostową, podobnie jak dla grup nadleśnictw porównawczych (grupa sześciu $p < 0,01$; grupa dwóch $p < 0,001$; ryc. 6).

Koszty jednostkowe poprawek i uzupełnień w Nadl. Węgierska Górka były niższe – o 534,76 PLN/ha (2009 r.) do 1 402,66 PLN/ha (2006 r.), tj. odpowiednio 8,4 i 26,4%

– niż te same koszty uzyskane dla grupy sześciu nadleśnictw, z wyjątkiem 2010 r. (koszt wyższy o 169,19 PLN/ha, tj. o 2,5%; ryc. 7). Analizowane koszty w Nadl. Węgierska Górka były natomiast niższe – o od 173,38 PLN/ha (2010 r.) do 1 606,22 PLN/ha (2006 r.), tj. odpowiednio o 2,4 i 29,2% – niż te same koszty dla grupy dwóch nadleśnictw, z wyjątkiem 2008 r. (koszt wyższy o 77,1 PLN/ha, tj. o 1,4%). Analizowane koszty w Nadl. Węgierska Górka kształtowały się na podobnym poziomie jak w porównywanych grupach nadleśnictw. Dla wszystkich rozważanych zależności liniowych wykazano istotne statystycznie trendy rosnące ($p < 0,01$; ryc. 7).

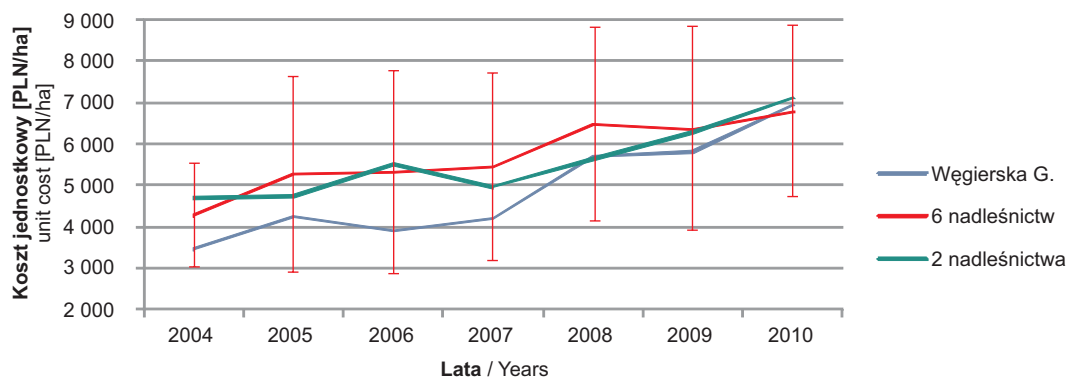
Koszty jednostkowe pielęgnowania lasu w Nadl. Węgierska Górka zawierały się w przedziale od 425,36 PLN/ha (2004 r.) do 679,83 PLN/ha (2009 r.). Ponadto były wyższe – o od 129,69 PLN/ha (2004 r.) do 268,17 PLN/ha (2009 r.), tj. odpowiednio o 43,9 i 65,1% – niż te

same koszty uzyskane dla grupy sześciu nadleśnictw (ryc. 8). Koszty jednostkowe pielęgnowania lasu w Nadl. Węgierska Górka były również wyższe – o od 14,01 PLN/ha (2007 r.) do 101,65 PLN/ha (2008 r.). tj. odpowiednio o 2,9 i 18,1% – niż te same średnie koszty



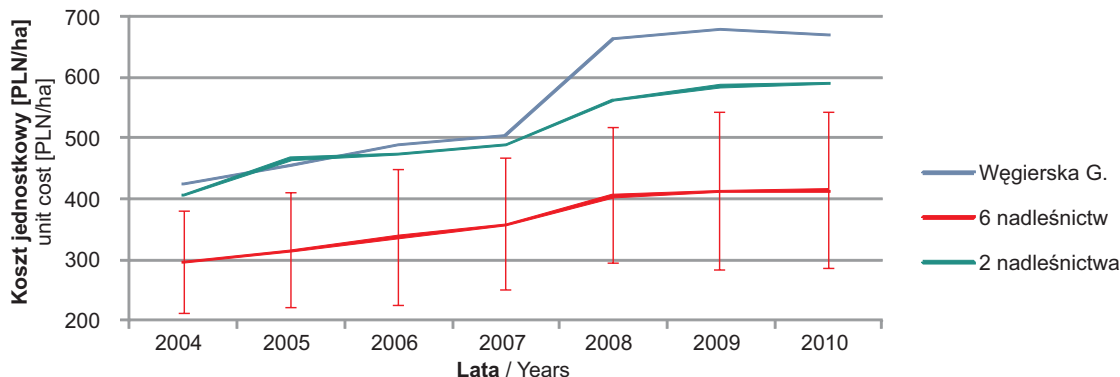
Rycina 6. Bieżące koszty jednostkowe odnowień, zalesień i przebudowy drzewostanów (PLN/ha) w Nadl. Węgierska Górka oraz nadleśnictwach porównawczych w latach 2004–2010

Figure 6. Current unit cost of regeneration, afforestation and stand conversion (PLN/ha) in the Forest District of Węgierska Górka and selected forest districts in the years 2004–2010



Rycina 7. Bieżące koszty jednostkowe poprawek i uzupełnień (PLN/ha) w Nadl. Węgierska Górka oraz nadleśnictwach porównawczych w latach 2004–2010

Figure 7. Current unit cost of filling and completing seeding (PLN/ha) in the Forest District of Węgierska Górka and selected forest districts in the years 2004–2010



Rycina 8. Bieżące koszty jednostkowe pielęgnowania lasu (PLN/ha) w Nadl. Węgierska Górka oraz nadleśnictwach porównawczych w latach 2004–2010

Figure 8. Current unit cost of stand treatment (PLN/ha) in the Forest District of Węgierska Górka and selected forest districts in the years 2004–2010

Tabela 2. Wartość syntetycznego wskaźnika kosztów w Nadl. Węgierska Górka oraz nadleśnictwach porównawczych w latach 2004–2010

Table 2. The synthetic index of costs in the Forest District of Węgierska Górka and selected forest districts in the years 2004–2010

Nadleśnictwo Forest District	Lata / Years							Średnia Average
	2004	2005	2006	2007	2008	2009	2010	
Krościenko	0,70	0,62	0,59	0,59	0,55	0,48	0,56	0,58
Limanowa	0,44	0,39	0,44	0,43	0,40	0,44	0,50	0,43
Łosie	0,63	0,49	0,47	0,42	0,44	0,58	0,58	0,52
Myślenice	0,70	0,67	0,55	0,56	0,53	0,65	0,71	0,62
Nawojowa	0,50	0,45	0,52	0,48	0,45	0,54	0,65	0,51
Nowy Targ	0,77	0,67	0,66	0,58	0,55	0,61	0,73	0,65
Piwniczna	0,62	0,49	0,52	0,57	0,49	0,61	0,70	0,57
Stary Sącz	0,55	0,44	0,53	0,60	0,50	0,51	0,52	0,52
Węgierska G.	0,81	0,79	0,82	0,86	0,87	0,82	0,81	0,82
Średnia (śr.) Average	0,63	0,56	0,57	0,57	0,53	0,58	0,64	0,58
Odchyl. st. (SD) Standard deviation	0,12	0,13	0,12	0,13	0,14	0,11	0,11	0,11

Klasa I: koszty niskie / 1st class: low costs – $SWK < SWK_{śr.} - SD(SWK)$ *

Klasa II: koszty średnio-niższe / 2nd class: mid-lower costs – $SWK_{śr.} - SD(SWK) \leq SWK < SWK_{śr.}$

Klasa III: koszty średnio-wyższe / 3rd class: medium-higher costs – $SWK_{śr.} \leq SWK < SWK_{śr.} + SD(SWK)$

Klasa IV: koszty wysokie / 4th class: high costs – $SWK \geq SWK_{śr.} + SD(SWK)$

* przedziały klas ustalone na podstawie średniej i odchylenia standardowego dla poszczególnych lat / class intervals determined based on the average and standard deviation for each year

Źródło: Opracowanie własne na podstawie danych z bazy SILP / Source: Own study based on reports from SFIS database

uzyskane dla grupy dwóch nadleśnictw. Wyjątkowo w roku 2005 koszt ten był niższy o 10,50 PLN/ha (o 2,3%). W Nadl. Węgierska Górka w 2008 r. odnotowano wyraźne tempo wzrostu kosztów pielęgnowania lasu (tab. 1). Dla Nadl. Węgierska Górka ($p < 0,01$), jak również dwóch grup nadleśnictw wykazano istotne statystycznie liniowe trendy rosnące ($p < 0,001$; ryc. 8).

Wartości syntetycznego wskaźnika kosztów w Nadl. Węgierska Górka kształtowały się na znacznie wyższym poziomie, niż w pozostałych analizowanych nadleśnictwach (tab. 2). W Nadl. Węgierska Górka wskaźnik ten zaliczony został do najwyższej klasy kosztów (IV) w poszczególnych analizowanych latach i kształtował się w granicach od 0,79 (2005 r.) do 0,87 (2008 r.). Zauważono, że jedynie w pierwszym (2004 r.) i ostatnim (2010 r.) analizowanym roku wartości syntetycznego wskaźnika były zbliżone do parametrów uzyskanych w innych badanych nadleśnictwach.

4. Dyskusja i wnioski

Koszty jednostkowe ochrony lasu w Nadl. Węgierska Górka były kilkakrotnie wyższe niż te same analizo-

wane koszty poniesione dla grup nadleśnictw porównawczych. Spowodowane to było wzrostem nakładów finansowych związanych głównie z ograniczaniem liczebności szkodliwych owadów, zwłaszcza w 2008 r. (tab. 3). Wyraźny wzrost tych samych kosztów na terenie Nadl. Wisła odnotował również Piszczek (2007). Zdaniem Lysika (2005) wysoki poziom kosztów jednostkowych ochrony lasu osiągają nadleśnictwa górskie z dużym udziałem świerka w składzie gatunkowym. Jego zdaniem podyktowane jest to zwalczaniem szkodliwych owadów, w tym głównie kornika drukarza. W USA znaczny wzrost kosztów ochrony lasu z tytułu ograniczania liczebności szkodliwych owadów poprzez stosowanie repelentów, usuwanie drzew zasiedlonych odnotowali również Progar i in. (2007).

Koszty jednostkowe utrzymania obiektów leśnych w Nadl. Węgierska Górka wykazały wyraźną tendencję wzrostową, w przeciwieństwie do dwóch analizowanych grup nadleśnictw. Wiązało się to głównie z odbudową infrastruktury drogowej uszkodzonej na skutek wywozu dużej ilości surowca drzewnego. Zdaniem Lysika (2005) koszty te wzrastają dodatkowo wraz ze zwiększaniem się udziału siedlisk wyżynnych i górskich, charakteryzujących się trudno dostępnymi warunkami terenowymi i urozmaiconą rzeźbą terenu. Szabla (2011) podkreśla, iż po klęsce okiści zaistniała potrzeba

Tabela 3. Koszty (PLN) i udział kosztów (%) poniesionych na wybrane zadania rzeczowe z zakresu działalności podstawowej w Nadl. Węgierska Górką w latach 2004–2010

Table 3. Costs (PLN) and share (%) incurred for the selected task of forest management core activity in the Forest District of Węgierska Górką in the years 2004–2010

Wyszczególnienie Specification	Koszty w latach / Costs in the years													
	2004		2005		2006		2007		2008		2009		2010	
	PLN	%	PLN	%	PLN	%	PLN	%	PLN	%	PLN	%	PLN	(%)
Ochrona lasu Forest protection	912 094,77	11,04	828 296,32	8,02	1 289 242,24	9,24	2 455 298,65	10,39	2 644 274,02	10,07	2 116 611,74	10,18	676 288,47	5,61
Utrzymanie obiektów leśnych Maintaining of forest infrastructure	1 149 311,75	13,91	1 529 320,21	14,81	1 491 677,50	10,69	2 162 428,54	9,15	2 633 614,80	10,03	1 641 606,78	7,89	3 520 117,55	29,18
Ścinaka drzew i wyróbka sortymentów Timber felling and bucking	2 092 224,58	25,31	2 784 328,79	26,96	4 000 021,42	28,68	7 450 778,93	31,52	7 704 222,66	29,34	5 982 791,42	28,77	1 885 515,11	15,63
Zrywka drewna Timber skidding	2 999 050,44	36,28	3 597 552,61	34,84	5 769 610,58	41,37	9 060 985,39	38,33	10 086 791,11	38,42	8 070 615,15	38,81	2 978 792,65	24,70
Melioracje agrotechniczne Agrotechnical melioration	14 616,00	0,18	337 710,35	3,27	279 289,02	2,00	436 542,46	1,85	808 000,14	3,08	87 602,17	0,42	258 113,08	2,14
Poprawki i uzupełnienia Filling and completing seeding	27 383,06	0,33	24 435,56	0,24	30 238,80	0,22	139 690,36	0,59	198 317,04	0,76	274 433,79	1,32	249 047,08	2,06
Odnowienia, zalesienia i przebudowa drzewostanów Regeneration, afforestation and stand conversion	767 426,05	9,28	802 199,19	7,77	790 785,59	5,67	1 476 484,59	6,25	1 542 476,22	5,87	1 927 285,54	9,27	1 752 576,81	14,53
Pielęgnowanie lasu Stand treatment	303 347,74	3,67	422 850,34	4,09	296 625,80	2,13	459 456,14	1,94	638 560,27	2,43	694 067,42	3,34	741 505,51	6,15
Łącznie Total	8 265 454,39	100,00	10 326 693,37	100,00	13 947 490,95	100,00	23 641 665,06	100,00	26 256 256,26	100,00	20 795 014,01	100,00	12 061 956,26	100,00

Źródło: Opracowanie własne na podstawie raportów z bazy SILP dla Nadl. Węgierska Górką

Source: Own study based on reports from SFIS database for Forest District of Węgierska Górką

zwiększenia nakładów na remonty dróg, spowodowana intensywnym wywozem surowca drzewnego. Podobnie uważa Piszczek (2007), odnosząc się do huraganu w Nadl. Wisła w 2004 r. W literaturze zagranicznej również pojawiają się informacje o zwiększonych kosztach odbudowy zniszczonej infrastruktury drogowej, np. po klęsce huraganów (Baur et al. 2003 oraz Svensson et al. 2011).

Koszty jednostkowe ścinki drzew i wyróbki sortymentów w Nadl. Węgierska Górka wzrosły wyraźnie po huraganie z 2004 r., jak również w związku z usuwaniem drzew zasiedlonych po gradacji owadów w latach 2007–2008. Jak wskazują m.in. Prestemon i in. (2006) opóźnienia związane z pozyskaniem surowca drzewnego z obszarów pokłeskowych powodują duże straty wynikające z pogorszenia się jego jakości. Niewątpliwie wzrost omawianych kosztów spowodowany był presją czasu i ograniczeniami w zakresie stosowania specjalistycznych maszyn (harvester i forwarder). Większość prac wykonywana była ręcznie za pomocą pilarek spalinowych, co spowodowało wzrost kosztów jednostkowych, zgodnie z sugestią Suwały (2004). W ostatnich latach w Nadl. Węgierska Górka wyraźny spadek omawianych kosztów wynikał ze zmniejszenia pozyskania. Towarzyszyła temu narastająca konkurencja ze strony firm leśnych, powodująca obniżenie stawek. Podobnie argumentuje to Szabla (2011), podając przykład okiści z 2010 r. na terenie RDLP w Katowicach. Piszczek (2011) również zauważa, że koszty te zależą głównie od sytuacji na lokalnym rynku. Popyt na pracę niewątpliwie miał największy wpływ na kształtowanie się kosztów jednostkowych ścinki drzew i wyróbki sortymentów. Do podobnych wniosków doszli także Svensson i in. (2011), analizując koszty pozyskania w warunkach kłeskowych po huraganie Gudrun w Szwecji.

Koszty jednostkowe zrywki w Nadl. Węgierska Górka kształtowały się na podobnym poziomie i wykazały podobną tendencję wzrostową jak koszty jednostkowe dla grup nadleśnictw porównawczych. Zgodnie z sugestią Suwały (2004) wzrost tych kosztów może nastąpić, m.in. z tytułu zwiększania się odległości zrywki lub stosowania zrywki dwuetapowej (Suwała 2002). Lysik (2005) twierdzi, że ich wzrost następuje również wraz ze wzrostem udziału siedlisk wyżynnych i górskich. Kocel (2013) uważa, że stopień zróżnicowania terenu ma istotne znaczenie na kształtowanie się ich poziomu. Badania przeprowadzone w Parku Narodowym Szumawa w Czechach po gradacji kornika drukarza wykazały znaczny wzrost kosztów zrywki w związku z zastosowaniem specjalistycznego sprzętu w trudnych warunkach górskich (Bláha 2002). Niemniej jednak w Nadl. Węgierska Górka zwiększone pozyskanie nie spowodowało wzrostu kosztów jednostkowych zrywki drewna, jak miało to miejsce w przypadku

kosztów jednostkowych ścinki drzew i wyróbki sortymentów.

Koszty jednostkowe melioracji agrotechnicznych były kilkakrotnie wyższe w Nadl. Węgierska Górka niż dla analizowanych grup nadleśnictw. Wyraźny ich wzrost był konsekwencją porządkowania powierzchni po huraganach, jak również po gradacji kornika drukarza. Podobny wzrost omawianych kosztów odnotowała Kuc (2011) po huraganie Cyryl. Piszczek (2007) podaje, że zwiększone koszty melioracji agrotechnicznych pojawiły się także po pożarze w nadleśnictwie Rudy Raciborskie. Zdaniem Kaliszewskiego (2009) koszty te uzależnione są od stopnia uprzętnienia powierzchni i potrzeb zagospodarowania odpadów pożrebowych. Podobnie argumentuje to Szabla (2011), podając jednocześnie, że koszty melioracji agrotechnicznych można wyeliminować lub znacząco obniżyć w ramach wykonania tych prac tzw. kosztem nabywcy. Niemniej jednak ograniczone zastosowanie specjalistycznych maszyn w górach, zgodnie z sugestią Suwały (2004), spowodowało znaczący wzrost niniejszych kosztów.

Uzyskane koszty jednostkowe odnowień i zalesień wraz z przebudową drzewostanów w Nadl. Węgierska Górka nie odbiegały znacząco od poziomu kosztów jednostkowych dla porównywanych grup nadleśnictw, wykazując podobną tendencję wzrostową. Okazało się, że procesowi przebudowy drzewostanów i usuwaniu skutków klęsk żywiołowych towarzyszyła duża udatność odnowień naturalnych. Ponadto zdaniem Szabli (2011) duży wpływ na niskie koszty omawianych czynności gospodarczych miały ograniczenia wynikające ze stosowania mechanizacji prac, jak również niskie stawki za prace z zakresu hodowli lasu ustalone z firmami leśnymi. Na niższe koszty odnowień naturalnych w porównaniu z odnowieniami sztucznymi w tych samych warunkach zwraca uwagę także Szramka (2001) oraz Lysik (2005), sugerując wykorzystanie potencjału tańszych odnowień naturalnych. Baur i in. (2003) także odnotowali niższe koszty odnowianych w sposób naturalny drzewostanów zniszczonych po huraganie Lothar.

Koszty jednostkowe poprawek i uzupełnień w Nadl. Węgierska Górka były niższe niż koszty jednostkowe uzyskane dla grup nadleśnictw porównawczych. Wykazano dla nich także podobną tendencję rosnącą. Zdaniem Lysika (2005) omawiane koszty jednostkowe wzrastają w miarę zwiększania się udziału siedlisk wyżynnych i górskich. Jego zdaniem spowodowane jest to dodatkowymi nakładami ponoszonymi ze względu na niską udatność odnowień naturalnych. Kocel (2013) uważa, że koszty te rosną wraz ze wzrostem udziału boru górskiego i lasu mieszanego górskiego, co związane jest z kosztami przygotowania gleby. W Nadl. Węgierska Górka nie odnotowano jednak znaczącego wzrostu

Tabela 4. Realizacja wybranych zadań rzeczowych z zakresu działalności podstawowej (ha) w Nadl. Węgierska Górka w latach 2004–2010
 Table 4. The implementation of selected task of forest management core activity (ha) in the Forest District of Węgierska Górka in the years 2004–2010

Wyszczególnienie Specification	Realizacja zadań w latach / The implementation of tasks in the years												
	2004 (ha)	2005 (ha)	zmiana r/r change y/y (%)	2006 (ha)	zmiana r/r change y/y (%)	2007 (ha)	zmiana r/r change y/y (%)	2008 (ha)	zmiana r/r change y/y (%)	2009 (ha)	zmiana r/r change y/y (%)	2010 (ha)	zmiana r/r change y/y (%)
Melioracje agrotechniczne Agrotechnical melioration	37,07	39,17	5,66	68,90	75,89	124,69	80,97	97,07	-22,15	111,48	14,85	360,02	220,94
Odnowienia, zalesienia, przebudowa drzewostanów Regeneration, afforestation and stand conversion	187,50	186,37	-0,60	167,53	-10,10	289,00	72,51	286,27	-0,94	278,83	-2,60	284,16	1,91
Poprawki i uzupełnienia Filling and completing seeding	7,93	5,78	-27,11	7,75	34,08	33,30	329,68	34,75	4,35	47,24	35,94	35,88	-24,05
Pielęgnowanie lasu Stand treatment	713,15	927,80	30,10	606,26	-34,65	912,78	50,56	962,41	5,44	1 020,94	6,08	1 106,83	8,41

Źródło: Opracowanie własne na podstawie raportów z bazy SILP dla Nadl. Węgierska Górka / Source: Own study based on reports from SFIS database for Forest District of Węgierska Górka

kosztów jednostkowych poprawek i uzupełnień pomimo wzrostu realizowanych zadań rzeczowych z tego zakresu (tab. 4). Głównym powodem była zarówno wysoka udatność odnowień naturalnych, jak również niskie stawki za usługi z zakresu hodowli lasu.

Koszty jednostkowe pielęgnowania lasu różniły się od tych samych kosztów jednostkowych uzyskanych dla grupy sześciu nadleśnictw. Nagły ich wzrost po roku 2006 spowodowany był zwiększeniem się zadań rzeczowych z zakresu pielęgnowania gleby i usuwania chwastów (tab. 4). Wzrost omawianych kosztów i ich poziom utrzymujący się przez kilka lat po wystąpieniu huraganu Cyryl zauważyła także Kuc (2011). Podobnie twierdzi Piszczyk (2007), podając przykład zagospodarowania pożaryska na terenie Nadl. Rudy Raciborskie. Kaliszewski (2009), analizując różne warianty odnowienia lasu po huraganie w Puszczy Piskiej, uznał, iż o kosztach tych decyduje intensywność rozwoju szaty roślinnej. Podobnie twierdzi Kocel (2013), szczególnie odnosząc się do żyznych siedlisk lasowych.

Ostatnim omawianym parametrem jest syntetyczny wskaźnik kosztów. Najwyższe jego wartości uzyskano w Nadl. Węgierska Górka, szczególnie w latach 2007–2008. Wysokie wartości analizowanego wskaźnika pokrywały się w czasie z fazą kulminacji gradacji owadów i tym samym zwiększonymi kosztami wybranych prac z zakresu działalności podstawowej. Wysokie wartości syntetycznego wskaźnika kosztów odnotowano zarówno w nadleśnictwach z dużym udziałem świerka, np. Nadl. Krościenko, jak i w grupie dwóch nadleśnictw, tj. Nowy Targ i Myślenice. Podobnie twierdzi Lysik (2005), według którego najwyższe wartości syntetycznego wskaźnika kosztów uzyskują nadleśnictwa górskie z przewagą drzewostanów świerkowych w porównaniu z nadleśnictwami z przeważającym udziałem drzewostanów jodłowo-bukowych. Jego zdaniem wynikało to z wyższych kosztów ponoszonych przez nadleśnictwa gospodarujące w drzewostanach świerkowych.

Wyniki badań uzasadniają sformułowanie następujących wniosków:

- klęski żywiołowe spowodowały wzrost tylko niektórych kosztów jednostkowych, niezależnie od rozmiaru realizowanych zadań rzeczowych, tj. ścinki drzew i wyróbki sortymentów, melioracji agrotechnicznych, ochrony lasu, utrzymania obiektów leśnych oraz pielęgnowania lasu,

- klęski żywiołowe nie spowodowały wzrostu kosztów jednostkowych zrywki drewna, ponadto odnowień i zalesień wraz z przebudową drzewostanów (ujmowanych łącznie) oraz poprawek i uzupełnień,

- klęski żywiołowe spowodowały straty ekonomiczne dla gospodarki leśnej, które uwidoczniły się więk-

szymi kosztami jednostkowymi realizowanych zadań rzeczowych z zakresu gospodarki leśnej,

- korzystny układ relacji przestrzenno-czasowych, dogodnych uwarunkowań przyrodniczo-leśnych gospodarki leśnej, stosowanie wydajniejszych i tańszych technologii, jak również układ korzystnych czynników ekonomicznych otoczenia gospodarki leśnej mają istotne znaczenie w łagodzeniu skutków ekonomicznych klęsk żywiołowych w lasach,

- pełna analiza skutków ekonomicznych klęsk żywiołowych powinna odbywać się w dłuższej perspektywie czasowej z uwzględnieniem trendów i okresowych wahań, ponieważ większość kosztów związanych z odbudową terenów zniszczonych może ujawnić się dopiero w późniejszych latach.

Podziękowania

Autorzy pragną wyrazić serdeczne podziękowanie Panu prof. dr. hab. Stanisławowi Zajacowi za okazaną pomoc i cenne wskazówki w trakcie przygotowywania niniejszej publikacji.

Praca sfinansowana została ze środków Ministerstwa Nauki i Szkolnictwa Wyższego w ramach dotacji celowej na prowadzenie badań naukowych lub prac rozwojowych oraz zadań z nimi związanych, służących rozwojowi młodych naukowców oraz uczestników studiów doktoranckich.

Literatura i dokumenty źródłowe

- Aneks do Planu Urządzenia Lasu na lata 2004–2013 dla Nadleśnictwa Węgierska Górka 2009. Biuro Urządzenia Lasu i Geodezji Leśnej, oddział w Krakowie, 180 s.
- Banasik A., Grajny-Olbomska E., Magiera K., Majsterkiewicz I., Pospieszalska W. 2010. Załącznik nr 2 do Zarządzenia nr 67 Dyrektora Generalnego Lasów Państwowych z dnia 30 grudnia 2010 r. zmieniające Zarządzenie Nr 4 Dyrektora Generalnego Lasów Państwowych z dnia 23 stycznia 2009 r. w sprawie zasad (polityki) rachunkowości Państwowego Gospodarstwa Leśnego Lasy Państwowe i Planu Kont z komentarzem Państwowego Gospodarstwa Leśnego Lasy Państwowe, 194 s.
- Baur P., Bernath K., Holthausen N., Roschewitz A. 2003. *LOTHAR Ökonomische Auswirkungen des Sturms Lothar im Schweizer Wald, Teil I. Einkommens- und Vermögenswirkungen für die Waldwirtschaft und gesamtwirtschaftliche Beurteilung des Sturms. Umwelt-Materialien Nr. 157. Bundesamt für Umwelt, Wald und Landschaft (BUWAL), Bern, 190 s.*
- Bláha J. 2002. Controversial aspects of nature conservation management in Šumava National Park. Submission from Hnutí DUHA/Friends of the Earth Czech Republic to the

- IUCN mission to the national park, September 2002, Brno, 65 p.
- Florek K., Łukaszewicz J., Perkal J., Steinhaus H., Zubrzycki S. 1951. Taksonomia Wroclawska. *Przegląd Antropologiczny*, 17: 193–211.
- Kaliszewski A. 2009. Ekonomiczna ocena skutków huraganu oraz porównanie kosztów regeneracji lasu na wybranych powierzchniach. Sprawozdanie końcowe z realizacji tematu badawczego nr BLP-316 pt. „Monitorowanie zmian na obszarach sztucznej i naturalnej regeneracji lasu w północno-wschodniej Polsce po klęsce huraganu”, Sękocin Stary, część I, 37 s.
- Kocel J. 2013. Opracowanie standardowych kosztów jednostkowych wybranych prac z zakresu działalności podstawowej nadleśnictw. Temat naukowo-badawczy realizowany przez Instytut Badawczy Leśnictwa w Sękocinie Starym w latach 2011–2013, sfinansowany ze środków Dyrekcji Generalnej Lasów Państwowych w Warszawie (w druku).
- Kuc M. 2011. Ekonomiczne skutki orkanu Cyryl w Nadleśnictwie Dąbrowa Tarnowska, w: Współczesne problemy ekonomiki leśnictwa. Międzynarodowa Konferencja organizowana pod patronatem Przewodniczącego Polskiego Towarzystwa Leśnego oraz Dyrektora Generalnego Lasów Państwowych. Puszczykowo, 7–9 czerwca 2011 r., s. 319–331.
- Lysik K. 2005. Wpływ warunków przyrodniczych i wybranych czynników ekonomicznych na sytuację finansową nadleśnictw w RDLP Katowice, Kraków i Krosno. Rozprawa doktorska, Uniwersytet Rolniczy w Krakowie, 143 s.
- Nowak E. 1990. Metody taksonomiczne w klasyfikacji obiektów społeczno-gospodarczych. Warszawa, Państwowe Wydawnictwo Ekonomiczne, 201 s.
- Piszczyk M. 2007. Nadzwyczajne koszty ochrony przyrody w lasach będące następstwem klęsk żywiołowych: pożarów; huraganowych wiatrów na wybranych przykładach, w: Zarządzanie ochroną przyrody w lasach. (red. K. Kannenberg, H. Szramka). Wyższa Szkoła Zarządzania Środowiskiem w Tucholi, s. 77–86.
- Piszczyk M. 2011. Analiza kosztów jednostkowych wybranych prac leśnych w nadleśnictwach RDLP Krosno w latach 2006–2009. *Acta Agraria et Silvestria Series Silvestria*, 49: 47–62.
- Prestemon J.P., Wear D.N., Stewart F.J., Holmes T.P. 2006. Wildfire, timber salvage, and the economics of expediency. *Forest Policy and Economics* 8(3): 312–322.
- Progar R.A., Eglitis A., Lundquist J.E. 2007. Some Ecological, Economic, and Social Consequences of Bark Beetle Infestations. In: The Western Bark Beetle Research Group: A Unique Collaboration With Forest Health Protection. Proceedings of a Symposium at the 2007 Society of American Foresters Conference October 23–28, 2007. Portland, Oregon: 70–83.
- SILP (System Informatyczny Lasów Państwowych). Dane za lata 2004–2010.
- StatSoft, Inc. 2011. STATISTICA (data analysis software system), version 10. www.statsoft.com.
- Suwała M. 2002. Wydajność pracy i koszt jednostkowy pozyskiwania drewna w wybranych rębniach złożonych na terenach nizinnych. *Prace Instytutu Badawczego Leśnictwa, Seria A*, 4: 43–71.
- Suwała M. 2004. Metody oraz koszty i opłacalność pozyskiwania drewna ze złomów i wywrotów. *Sylvan*, 3: 63–71.
- Svensson S., Bohlin F., Bäcke J.-O., Hultker O., Ingemarson F., Karlsson S., Malmhäll J. 2011. Ekonomiska och sociala konsekvenser i skogsbruket av stormen Gudrun. Rapport 12/2006. Skogsstyrelsen Jönköping, 112 p.
- Szabla K. 2011. Ekonomiczne konsekwencje klęsk żywiołowych w lasach na przykładzie Regionalnej Dyrekcji Lasów Państwowych w Katowicach, w: Współczesne problemy ekonomiki leśnictwa. Międzynarodowa Konferencja organizowana pod patronatem Przewodniczącego Polskiego Towarzystwa Leśnego oraz Dyrektora Generalnego Lasów Państwowych. Puszczykowo, 7–9 czerwca 2011 r., s. 265–302.
- Szramka H. 2001. Analiza kosztów różnych sposobów odnowienia lasu na przykładzie wybranych nadleśnictw Regionalnej Dyrekcji Lasów Państwowych w Poznaniu. *Prace Komisji Nauk Rolniczych i Komisji Nauk Leśnych*, 90: 91–95.

Wkład autorów

A.T.S. – pomysł podjęcia przedstawionej tematyki, wykonanie przeglądu literatury, zebranie i analiza danych oraz przygotowanie manuskryptu; J.U. – pomoc w trakcie analiz i konsultacje statystyczne.