

Uwarunkowania przyrodnicze ekoturystyki w gminie Pniewy

Environmental Conditionings of Ecotourism in Pniewy Commune

Jolanta Kijowska

Uniwersytet im. Adama Mickiewicza w Poznaniu
Instytut Geografii Fizycznej i Kształtowania Środowiska Przyrodniczego
Zakład Geografii Kompleksowej i Kartografii

Abstract. General change of the approach of contemporary man to the environment, which can be described as "back to nature" is one of the distinctive features of turn of the 20th century. It can be an effect of peculiar anxiety about the state of the environmental resources related to its exhaustion and worsening of its quality. On the other hand – yearning for a true contact with nature, possible untouched by civilisation and satisfying need for tranquillity.

This environmentally friendly philosophy is becoming more recognisable in attitudes and mentality of modern tourists. World Tourism Organization (2003) claims that along with development of tourism, the demand on various forms of touring concerning environmentally valuable places is increasing.

Ecotourism establishes the core of sustainable tourism. It is "the purest form of travelling, which is harmless to the environment, because it takes place on the areas of the highest natural and landscape qualities, it contributes to protection of wildlife and culture virtues of regions, furthermore its participants are people characterised by high level of eco-consciousness and sensitivity (Zaręba D., 2006). Experts says that ecotourism is one of the most practical ways for saving environmental heritage of the world from destructive forms of exploitation (Bergiel C., Geffen A. M., 1993, after Zaręba D., 2006).

In this context, introduction of strategy of development and promotion of ecotourism on the level of commune is vital. Proposed study should consider local resources: abiotic, biotic and cultural. The next step is to consistently put it into operation.

This paper focuses on presenting areas of the highest natural and landscape values of Pniewy commune with the special attention for protected areas. The research was based on "A study of the directions of the spatial development of Pniewy commune". Actual and potential sozological problems, which can turn out to be the barrier for development of ecotourism where pointed out.

Słowa kluczowe: środowisko przyrodnicze, ekologia, ekoturystyka, zagospodarowanie przestrzenne

Key words: natural environment, ecology, ecotourism, spatial development

Uznawaną osobiwością końca XX wieku jest zmiana ogólnego nastawienia współczesnego człowieka do środowiska przyrodniczego, zwanego często „powrotem do natury”. Z jednej strony jest to efekt pewnego niepokoju o stan zasobów środowiska, związany z ich wyczerpywalnością jak i permanentnym pogarszaniem się ich jakości; z drugiej strony – tęsknoty za obcowaniem z przyrodą, odznaczającą się wysokim stopniem naturalności, zaspakajającą coraz bardziej odczuwalną potrzebę ciszy i spokoju w tym cywilizacyjnym zgiełku. Ta filozofia życia, przyjazna środowisku przyrodniczemu, staje się również widoczna w postawach i mentalności współczesnego turysty. Europejska Komisja Turystyki prognozuje, że dalszy rozwój gospodarki turystycznej, szczególnie w krajach bardziej zamożnych, pozostanie pod wpływem zarówno nowych tendencji

w dziedzinie gospodarczej i społecznej, jak i związanych ze zmianą stylu życia konsumentów o rosnących dochodach i czasie wolnym.

Nową generację turystów wyróżnia specyficzny typ zachowań turystyczno-rekreacyjnych w środowisku przyrodniczym, czyli sposób zorganizowania sobie czasu podróży i wypoczynku. Krzymowska-Kostrowicka A. (1997) stwierdza, że ponad 50% turystów preferuje spokojny wypoczynek na „łonie przyrody” i spacer po lesie. Generalnie z aktywnych form spędzania czasu najbardziej popularne są wędrówki piesze (40%), sporty wodne, i dopiero nieco później turystyka rowerowa. Szacuje się też, że podstawowym motywem ponad 60% wyjazdów turystyczno-rekreacyjnych na świecie jest podziwianie nowych pięknych krajobrazów, prawie ponad 50% - poznawanie i odkrywanie przyrody, a nieco ponad 30% - ucieczka od hałasu, pośpiechu życia i zanieczyszczenia środowiska.

Światowa Organizacja Turystyki przytacza, że wraz z rozwojem turystyki na świecie rośnie popyt na różne formy turystyki do miejsc przyrodniczo cennych, w tym ekoturystykę (World Tourism Organization, 2003). Ekoturystyka definiowana jest na wiele sposobów. Jedną z pierwszych definicji ekoturystyki sformułowało Międzynarodowe Towarzystwo Ekoturystyczne (TIES), wg którego jest to „świadoma podróż do naturalnych miejsc przyrodniczych, która z jednej strony pomaga chronić środowisko naturalne, a z drugiej strony podtrzymuje dobrobyt lokalnych mieszkańców (71). Powszechnie stosowana wydaje się być też definicja Denmana R. (82), który ekoturystykę rozumie jako podróżowanie w celu studiowania, podziwiania i czerpania zadowolenia z piękna krajobrazów, obserwacji dzikich zwierząt i roślin, oraz podziwiania miejscowych obyczajów i kultury. Z kolei według Międzynarodowej Unii Ochrony Przyrody (IUCN) ekoturystyka to ekologicznie odpowiedzialne podróżowanie i zwiedzanie stosunkowo nietkniętych obszarów przyrodniczych, w celu czerpania zadowolenia i korzystania z bogactw natury (a także z towarzyszących jej wartości kulturowych – zarówno przeszłych jak i teraźniejszych), która promuje ochronę przyrody, ma niewielki negatywny wpływ na środowisko i stwarza możliwości na aktywne społeczno-ekonomiczne zaangażowanie lokalnych społeczności (164). Ekoturystyka stanowi rdzeń turystyki zrównoważonej. Jest „najczystsza” „formą” podróżowania przyjaznego środowisku, ponieważ odbywa się zwykle w obszarach o najwyższych walorach przyrodniczych i krajobrazowych, bezpośrednio przyczynia się do ochrony środowiska naturalnego i kulturowego tych regionów, a jego uczestnikami są ludzie o dużej świadomości ekologicznej i wrażliwości przyrodniczej (Zaręba D., 2006). Zdaniem ekspertów ekoturystyka jest jednym z najbardziej praktycznych sposobów ocalenia światowego dziedzictwa przyrody przed bardziej szkodliwymi formami eksploatacji (Bergiel C., Geffen A. M., 1993, za Zaręba D., 2006).

Wszystkie przytaczane w literaturze sposoby pojmowania ekoturystyki zawierają w sobie najważniejsze jej cechy, wyróżniające ją spośród innych form podróżowania. Ekoturystyka jest formą aktywnego i dogłębnego zwiedzania obszarów o wybitnych walorach przyrodniczych i kulturowych, strzeże harmonii ekosystemów przyrodniczych i odrębności kulturowej lokalnych społeczności, dostarcza środków finansowych skutecznej ochronie środowiska przyrodniczego i dziedzictwa kulturowego i przynosi korzyści ekonomiczno-społeczne ludności miejscowej.

Należy też podkreślić ważną rolę, jaką spełnia ekoturystyka w ochronie środowiska. Przede wszystkim zwiększa ona świadomość ekologiczną zarówno turystów jak i lokalnych mieszkańców, którzy widząc zainteresowanie zwiedzających region zaczynają doceniać bogactwa naturalne i uczestniczyć w ich ochronie. Odgrywa istotną rolę w kształtowaniu poparcia społecznego dla istniejących jak i projektowanych obszarów chronionych, bez którego często nie mają one szans przetrwania i egzystencji. Ponadto w ekoturystyce widzi się źródło pozyskiwania funduszy na wpieranie programów ochronnych, pielęgnację parków, wydawanie map i broszur informacyjno-edukacyjnych.

Z powyższych rozważań wynika, że podstawą rozwoju ekoturystyki na świecie, w regionie, czy na poziomie lokalnym – w gminie są i będą najcenniejsze przyrodniczo obszary. Większość z nich objęto już ochroną w postaci różnorodnych form ochrony środowiska przyrodniczego, ale są jeszcze takie tereny, które pretendują do tej roli. Poprzez przyznanie im wiodącej funkcji ekologicznej, ochronnej czy środowiskotwórczej mogą one niejednokrotnie wzmocnić ekologiczne systemy obszarów chronionych, a tym samym wzbogacić potencjał środowiska dla celów ekoturystyki w gminie. Można pokusić się o stwierdzenie, że właśnie fakt objęcia danego obszaru ochroną prawną „gwarantuje” zainteresowanie ekoturystów.

Natomiast najwartościowsze przyrodniczo obszary mogą wiele skorzystać z rozwoju „zielonej turystyki” pod warunkiem, że jest dobrze zorganizowana i przeprowadzona w formie symbiozy między człowiekiem a środowiskiem przyrodniczym.

W tym kontekście wydaje się niezbędne opracowanie już na poziomie gminy strategii rozwoju i promocji ekoturystyki, w oparciu o lokalne zasoby środowiska abiotycznego, biotycznego i kulturowego, a następnie konsekwentne jej wdrażenie. W niniejszym referacie ukazano możliwość wykorzystania do tego celu opracowania studialnego wykonanego dla gminy Pniewy (woj. wielkopolskie), które stanowi doskonały materiał wyjściowy. Gmina Pniewy jest gminą wiejsko-miejską, położoną w zachodniej części województwa wielkopolskiego, około 50 km od Poznania. Według podziału Polski na regiony fizycznogeograficzne (Kondracki J., 2001) leży ona w całości w granicach Pojezierza Poznańskiego (315,15)

Analiza treści *Studium uwarunkowań i kierunków zagospodarowania przestrzennego gminy Pniewy* (1999), szczególnie w części dotyczącej waloryzacji środowiska przyrodniczego pozwoliła na wskazanie atutów gminy dla rozwoju ekoturystyki, a mianowicie najcenniejszych przyrodniczo obszarów, stanowiących ewentualny cel podróży – wyprawy potencjalnego ekoturysty.

Z punktu widzenia atrakcyjności abiotycznych komponentów środowiska przyrodniczego do obszarów najwartościowszych zaliczono głęboko wciętą w wysoczyznę rynną glacialną jezior Psarskiego i Zajączkowskiego, wraz ze stromymi zboczami i krawędziami, silnie rozciętymi świeżymi rozcięciami erozyjnymi, a także podobna pod względem rzeźby dolinę rzeki Oszczynicy na odcinku od Jeziora Psarskiego do jej wyjścia poza obszar gminy. Wysokości względne wahają się tu w granicach 10-35 m, a nachylenie stoków oscyluje od 6-26 stopni. Większość obszaru zajmują grunty pod lasami. Jest to obszar niewątpliwie najbardziej atrakcyjny pod względem komponentów abiotycznych i krajobrazowych. Z kolei do terenów o dużej wartości środowiska abiotycznego zaliczono tereny połogach dolin glacialnych – jezior Lubomińskiego i jeziora Buszewskiego, Pniewskiego i Lubocześnickiego oraz Jezioro Orliczko, jak również płytkie zagłębienia wytopiskowe, o płaskich zatorfionych dnach z siecią rowów melioracyjnych. Zarówno w rynnach jak i między zagłębieniami bezodpływowymi występują progi morfologiczne. W większości występują tu użytki zielone i torfy. Pozostałe tereny zajęte są przez lasy i grunty orne. Obszary te dawniej stanowiły małe cząstkowe zlewnie bezodpływowe, a obecnie są sztucznie włączone w bardzo słabo rozwiniętą sieć wód powierzchniowych odwadniających ten obszar. Gleby są tu raczej słabe, z przewagą kompleksu 5 i 6, a użytki zielone stanowią kompleksy 2z i 3z. Wody powierzchniowe płyną tu leniwie, często bifurkując. Obszar ten krajobrazowo nie jest zbyt atrakcyjny, lecz pod względem ekologicznym jest dla gminy kluczowym, gdyż częściowo wchodzi w główny wysoczyznowy system korytarzy ekologicznych (Brzóska J., Żynda S., 1999).

Z kolei w części *Studium* dotyczącej środowiska biotycznego (Borysiak J. i Kasprówicz M., 1999) na podstawie badań florystycznych, fitosocjologicznych oraz krajobrazu roślinnego dokonano podziału terenu gminy na jednostki krajobrazowe – kompleksy roślinności rzeczywistej na tle stosunków hydrologicznych, w tym struktury zlewniowej, co pozwoliło na uwzględnienie zarówno materialnego jak i funkcjonalnego aspektu zróżnicowania krajobrazowego. Następnie biorąc pod uwagę „neurocentryczne cechy kompleksów, w tym bogactwo i różnorodność ekosystemów, trwałość mozaiki krajobrazowej oraz wizualne walory krajobrazu wynikające z kompozycji roślinności określono przyrodniczą wartość jednostek krajobrazowo-roślinnych.” Przy waloryzacji brano także pod uwagę stanowiska gatunków prawnie chronionych i zagrożonych wymarciem w Wielkopolsce, a także placówki zbiorowisk roślinnych ustępujących z szaty roślinnej Wielkopolski. Dla celów przedmiotowej ekoturystyki najbardziej atrakcyjne są oczywiście jednostki najwyższej zwaloryzowane. Do obszarów o bardzo dużej wartości należą kompleksy krajobrazowo-roślinne z dominacją zbiorowisk naturalnych – klimaksowych oraz postaci degeneracyjnych i regeneracyjnych, a także nieklimaksowych związanych z nimi szeregami ekologicznymi bądź sukcesyjnymi. Obszary te odznaczają się występowaniem licznych typów zbiorowisk nie występujące na pozostałym terenie, nagromadzeniem stanowisk gatunków prawnie chronionych oraz rzadkich regionalnie, współwystępowaniem ekosystemów o bardzo różnych charakterystykach, złożoną i różnorodną strukturą krajobrazu o wysokim stopniu mozaikowości oraz wizualnymi walorami krajobrazowymi, związanymi z obecnością jezior czy rzek. Obszary o dużej wartości to z kolei kompleksy krajobrazowo-roślinne z przewagą zbiorowisk naturalnych,

głównie degeneracyjne bądź regeneracyjne postaci zbiorowisk leśnych oraz zbiorowiska wodne i szuwarowe. Również i tutaj występują zbiorowiska roślinne nieobecne na pozostałym terenie, liczne stanowiska gatunków objętych ochroną prawną oraz rzadkich regionalnie. Wizualne walory krajobrazowe związane są z obecnością jezior, starorzeczy, rozległych panoram i punktów widokowych (Borsiak J., Kasprowicz M., 1999).

W ostatecznym etapie, przy uwzględnieniu ustanowionych na terenie gminy Pniewy form ochrony, jak również ustaleń „Programu ochrony środowiska do roku 2010 dla województwa poznańskiego” (Bereszyński 1993), Borsiak J., Kasprowicz M. zaproponowali ekologiczny system obszarów chronionych. Jego szkielet stanowi dolinna sieć tranzytowych korytarzy ekologicznych pasowych, istniejące lub wymagające ukształtowania naturalne bądź półnaturalne mikrokrajobrazy roślinne sieci hydrograficznej i inne liniowe układy dolinne, wododziałowa sieć (pasm i węzłów) autonomicznych korytarzy ekologicznych pasowych, istniejące lub wymagające ukształtowania naturalne i półnaturalne układy biocenotyczne leśne, sieć korytarzy ekologicznych liniowych oraz istniejące lub wymagające ukształtowania zadrzewienia i zakrzewienia przydrożne.

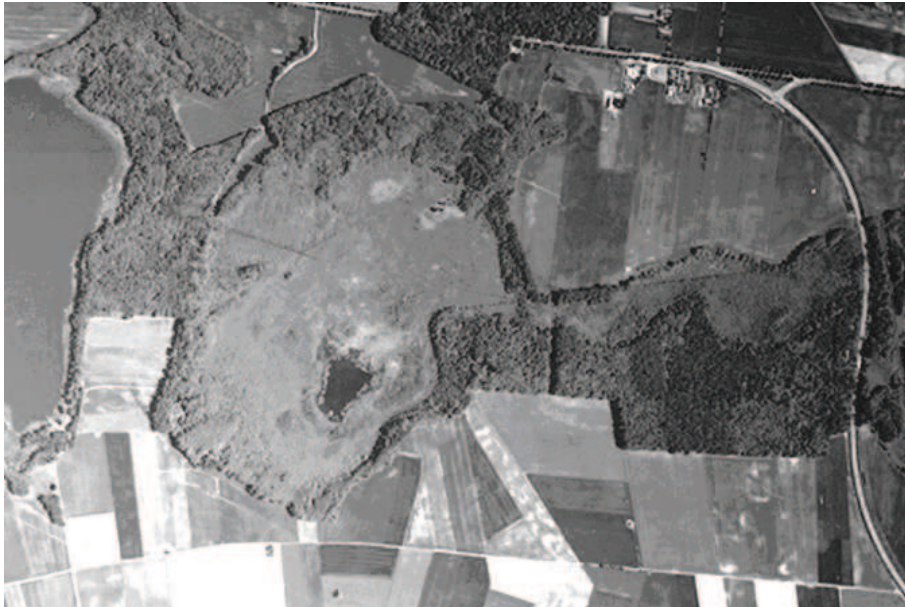
Najcenniejsze przyrodniczo obszary tego systemu to obiekty krajowego systemu obszarów chronionych: istniejący od 1991 roku Sierakowski Park Krajobrazowy, ustanowione w 1959 roku rezerwy „Las Grądowy nad Mogielnicą” i „Jakubowo”, projektowany rezerwat „Jezioro Zamorze” oraz obiekty ochrony indywidualnej w postaci 21 projektowanych użytków ekologicznych w okolicach miejscowości Karmin, Psarce, Luboczesa, Koninek, Jakubowo, Buszewo, Zajączkowo-Parcele i zarówno istniejące jak i projektowane pomniki przyrody. Oczywiście nieodłącznymi elementami tegoż systemu są również ustawowo chronione parki wiejskie, zadrzewienia i zakrzewienia śródpolne oraz astatyczne zbiorniki (oczka) wodne, bagna, torfowiska, których wiele można spotkać w krajobrazie gminy Pniewy. Należy też dodać, iż od południa gmina Pniewy graniczy bezpośrednio z Specjalnym Obszarem Ochrony Siedlisk – Jezioro Zgierzynieckie (157), stanowiącym Element Europejskiej Sieci Ekologicznej NATURA 2000. Natomiast zachodnia granica gminy Pniewy, na długości ponad 10 km, jest jednocześnie granicą Sierakowskiego Parku Krajobrazowego.

Rezerwat „Las Grądowy nad Mogielnicą” utworzony został w 1959 r. na powierzchni 7,35 ha w celu „zachowania fragmentu lasu liściastego wielogatunkowego i wielopiętrowego o charakterze naturalnym rzadko występującego zespołu na terenie Wielkopolski wraz ze stanowiskiem lili żłogłów” (Obszary..., 2001). Z dominujących w rezerwacie grądów *Galio sylvatici-Carpinetum* (6,7 ha), przeważają fitocenozy opisane jako naturalne, regulowane przez proces fluktuacji. Rezerwat „Jakubowo” utworzony został również w 1959 r. na powierzchni 4,02 ha w celu „zachowania ze względów naukowych i dydaktycznych fragmentu lasu liściastego z udziałem buka, charakterystycznego dla Polski północno-zachodniej.” (Obszary..., 2001). Ten niewielki obiekt otoczony jest od północy, wschodu i zachodu lasami stanowiącymi jego otulinę której łączna powierzchnia wynosi 14,71 ha. Na obszarze rezerwatu występują dobrze wykształcone fitocenozy lasu grądowego *Galio silvatici-Carpinetum*. W nielicznych lukach drzewostanu, rozwinęły się fitocenozy zespołu maliny *Rubetum idaei*, a także odnowienia jawora *Acer pseudoplatanus* oraz rzadziej graba *Carpinus betulus* (Borsiak J., Kasprowicz M., 1999).

Na szczególną uwagę zasługuje projektowany rezerwat „Jezioro Zamorze”, który stanowi rozległe, w pełni naturalne, torfowisko przejściowe, po wschodniej stronie jez. Lubosz Wielki. Roślinność ma tu charakter unikatowy zarówno w skali lokalnej jak i regionalnej. W centralnej części torfowiska znajduje się lądowiejące jezioro, w którego wodach rozwinęły się płaty zespołu „lili wodnych” *Nupharo-Nymphaeetum* w postaci z grzybieniem białym *Nymphaea alba*. Wokół brzegów jeziora wykształciły się pło torfowcowe. Wśród roślin naczyniowych na torfowisku rosną gatunki podlegające prawnej ochronie ścisłej: rosiczka okrągłolistna *Drosera rotundifolia* i grzybień biały *Nymphaea alba* oraz częściowej: kruszyna pospolita *Frangula alnus*, porzeczka czarna *Ribes nigrum* oraz kalina koralowa *Viburnum opulus*. Na obrzeżu torfowiska, od strony jez. Lubosz Wielki, znajduje się stanowisko ożanki czosnkowej *Teucrium scordium*, taksonu narażonego na wymarcie, zarówno w Wielkopolsce jak i na Pomorzu. Jezioro Zamorze otoczone jest bardzo szerokim pasem zarośli łożowych *Salicetum pentandro-cinereae*, przechodzących od strony lądu w ols porzeczkowy *Ribo nigri-Alnetum* lub rzadziej torfowcowy *Sphagno squarrosi-Alnetu*. Miejscami występują zarośla wierzby uszatej *Betulo-Salicetum auritae*. Wszystkie wymienione wyżej zespoły roślinne należą w Wielkopolsce do rzadko występujących, a równocześnie zagrożonych wymarciem (Borsiak J., Kasprowicz M., 1999).

Uwarunkowana przyrodnicze...

Za ochroną rezerwatową omawianego obiektu przemawiają również studia faunistyczne Mizery T. (1999). Na torfowisku gniazdują: bekas kszyc, żuraw, błotniak stawowy, wodnik, kokoszka wodna, dzięcioł zielony, wilga, kukułka, brzęczka oraz słowik szary. Niegdyś gniazdował też bocian czarny. Na torfowisko zalatuje bielik. Z ssaków bytują: bóbr, wydra i rzęsosek rzeczka. W lesie otaczającym torfowisko występuje ortolan i nadrzewna żaba - rzekotka.



Ryc.1. Zdjęcie lotnicze projektowanego rezerwatu „Jezioro Zamorze” (Fot. A. Kijowski, 2007)
Phot. 1. The aerial photo of the planned nature reserve “Zamorze Lake” (Phot. A. Kijowski, 2007)



Ryc.2. Projektowany rezerwat „Jezioro Zamorze” – widok od strony południowej (Fot. J. Kijowska, kwiecień 2009)
Phot. 2. The planned nature reserve “Zamorze Lake” - a view from the south side (Phot. J. Kijowska, April 2009)

Zaproponowana przez Borsiak J., Kasprowicz M. (1999) sieć obiektów przyrodniczych, które powinny być chronione w formie użytków ekologicznych obejmuje 21 obiektów: „Nosalewo”, „Leśnictwo Śródka”, „Psarskie”, „Bielawy”, „Karmin”, „Dębina, Dęborzyce”, „Psarki”, „Koninek”, „Lubocześnica”, „Rudka”, „Przystanki”, „Chełmno”, „Konin”, „Jez. Pniewskie”, „Jezioro Lubosz Wielki”, „Zamorze”, „Jakubowo – I”, „Turowo” i „Jakubowo – II”. Proponowane użytki ekologiczne to w większości bardzo wrażliwe na antropopresję podmokłe obniżenia terenowe: bezodpływowe, często z niewielkimi oczkami wodnymi czy dolinne, z ciekami, cechujące się dużym zróżnicowaniem biocenotycznym; to obszary porośnięte roślinnością łąkowo-pastwiskową, wodno-szuwarową, bagienną, kompleksami zaroślowo-leśnymi, leśnymi (np. starodrzewia dębowe – użytki „Rudka”, „Konin”) ze znacznym udziałem powierzchniowym zbiorowisk zagrożonych w Wielkopolsce wymarciem; stanowią miejsce lęgu, bytowania czy żerowania wielu chronionych gatunków awifauny, a w okresie wiosennych i jesiennych wędrówek ptaków często są miejscem ich odpoczynku (użytki „Chełmno”, „Jezioro Pniewskie”, „Zamorze”).

Wśród nich najcenniejsze pod względem przyrodniczym są: projektowany użytk ekologiczny: „Karmin” – rozległe obniżenie dolinne, z licznymi rozwidleniami, odprowadzające wody do Jez. Psarskiego, z roślinnością szuwarową z klasy *Phragmitetea* występującą w mozaice z zaroślami łożowymi *Salicetum pentandrocineriae*, z siedliskami lęgu olszowego *Fraxino-Alnetum* i jesionowo-wiązowego *Ficario-Ulmetu*; w granicach tego użytku liczne są też zarastające torfianki, niekiedy z bogato zróżnicowaną roślinnością wodno-szuwarową oraz *ornitofauna*; wg Mizery T. (1999) jest to ważna dla Pojezierza Międzychodzko-Sierakowskiego ostoja lęgowa świergotka łąkowego, miejsce gniazdowania samotnika - gatunku ginącego w zachodniej części Polski i licznego występowania brzęczka, remiza, rokitniczka, świerszczaka i wodnika; zarejestrowano też parę lęgową błotniaka stawowego, a także żerującą wśród innych kanię rudą i myszołowa; p. u. e. „Dęborzyce” – obniżenie dolinne strumienia, przylegające od północy do Jez. Buszewskiego, z kilkoma zarastającymi torfiankami, o dużym zróżnicowaniu biocenotycznym, stanowiące ostoję lęgową błotniaka stawowego i miejsce żerowania kani rudej; p. u. e. „Konin” – obniżenie dolinne ze sporej wielkości jeziorkiem, porośnięte roślinnością wodno-szuwarową, otoczoną od strony łądu szerokim pasem fitocenoz zaroślowo-leśnych, o wyjątkowo bogatym zróżnicowaniu biocenotycznym; wśród około 50 zanotowanych asocjacji roślinnych figuruje 15 syntaksonów zagrożonych w Wielkopolsce wymarciem, ze statusem „I”; p. u. e. „Jez. Pniewskie” – obejmujący ekosystem jeziora wraz z jego strefą ochronną szerokości ok. 200 m oraz zabytkowy park podworski, którego drzewostany to przede wszystkim dobrze zachowane lasy dębowo-grabowe *Galio silvatici-Carpinetum*; szczególnie przyrodniczo cenne są układy biocenotyczne przy brzegach północnym i południowym, gdzie oprócz fitocenoz wodnych, szuwarowych i zaroślowo-leśnych występuje mocno zróżnicowana roślinność tradycyjnie gospodarowanych kośnych łąk. Spore powierzchnie nad jeziorem zajmują niektóre zespoły zagrożone w Wielkopolsce wymarciem, w tym: wierzby łoży *Salicetum pentandrocineriae*, olsu porzeczkowego *Ribo nigri-Alnetum*, a także lęgu olszowego *Fraxino-Ulmetum*; jest to bardzo ważna dla gminy, ostoja ptaków wodno-błotnych - lęgną się tam: bąk (figurujący na Polskiej Czerwonej Księdze Zwierząt), łabędź niemy, kokoszka, wodnik, błotniak stawowy, brzęczka oraz świerszczak, a w otoczeniu akwenu gniazdują: trzmielojad, srokosz, świergotek łąkowy i dzięcioł zielony, a także żerują rybitwy - czarna i rzeczna; od szeregu lat przy zachodnim skraju jeziora znajduje się żeremie bobra; p. u. e. „Jezioro Lubosz Wielki” – obejmujący południowo-zachodnią część zbiornika, najcenniejszy jego fragment pod względem faunistycznym; gniazdują tam bąk (gatunek z Polskiej Czerwonej Księdze Zwierząt), łabędź niemy, błotniak stawowy, wodnik, żuraw, kokoszka wodna, remiz i brzęczka; regularnie żerują: kania czarna oraz rybitwa czarna zalatująca z kolonii usytuowanej koło Lubosza, jedynej na Pojezierzu Sierakowsko-Międzychodzkiem; p. u. e. „Zamorze” – kompleks łąkowo-pastwiskowy z rozległym obszarem torfowisk i licznymi torfiankami należącej do grupy najcenniejszych obiektów przyrodniczych gminy; obszar gniazdowania żurawia, błotniaka stawowego, wodnika i żerowania czajki i myszołowa; eksploatacja złóż torfowych przyczyniła się tu do ograniczenia zasięgu fitocenoz należących w Wielkopolsce do rzadko występujących i zagrożonych wymarciem; p.u. e. „Turowo” – największy obszar użytków zielonych w gminie, położony nad Górą Mogielnicą pomiędzy dwoma kompleksami drzewostanów Leśnictwa Dąbrowa; miejsce lęgowe bekasa, ksyka i świergotka łąkowego, a także myszołowa i żerowania błotniaka stawowego i łąkowego oraz żurawia.

Analiza najbardziej wartościowych przyrodniczo obszarów w gminie Pniewy pozwala stwierdzić, że posiada ona znaczny potencjał przyrodniczy, atrakcyjny dla rozwoju turystyki, a przede wszystkim ekoturystyki. Szczególnie obszary i obiekty objęte już od lat różnymi formami ochrony prawnej (rezerwaty przyrody, park krajobrazowy, pomniki przyrody) stanowią najważniejsze atuty jej rozwoju. Jednakże objęcie ochroną prawną zaproponowanych w *Studium* kolejnych obszarów, ponadto uwzględnienie w dalszych działaniach prośrodowiskowych ustaleń „Programu ochrony środowiska do roku 2010 dla województwa poznańskiego” (Bereszyński 1993), w części dotyczącej terenów gminy Pniewy, a mianowicie dotyczących powiększenia Sierakowskiego Parku Krajobrazowego poprzez włączenie obszarów o dużych wartościach przyrodniczych, leżących poniżej obecnej południowej granicy Parku, a w perspektywie przekształcenia parku krajobrazowego w narodowy, podjęcia działań na rzecz utworzenia Ekologiczno-Etnograficznego Parku Krajobrazowego w Dolinie Mogielnicy, powołania Pniewsko-Kwileckiego OCHK oraz ustanowienia rezerwatu „Jezioro Zamorze”, a także kontynuacja innych działań (głównie sozotechnicznych) w zakresie ochrony środowiska przyrodniczego, utrzymujących a nawet poprawiających jakość środowiska przyrodniczego na pewno pozwoli stworzyć doskonalsze warunki rozwoju ekoturystyki. Pewnym uzupełnieniem powyższych walorów są również istniejące i projektowane (45 drzew) pomniki przyrody, parki w Pniewach, Buszewie, Buszewku, Chełmnie, Kikowie, Koszanowie, Lubosinie, Przystankach, Turowie, Dębinie, Zajączkowi i Dębinie, oraz jeziora: Buszewskie, Lubosińskie Duże, Pniewy, Zajączkowskie, Psarskie, Lubosińskie Małe, Orliczko, Lubocześnica, Kikowskie, Skrzyńka, których łączna powierzchnia to około 347,3 ha (A. Choiński, 1992). Zróżnicowane walory środowiska przyrodniczego gminy Pniewy dają możliwość uprawiania wielu form ekoturystyki, a mianowicie są to: wędrówki piesze, rajdy rowerowe, wędrówki konne, ekoturystyka typowo krajoznawcza czy przyrodnicza w postaci np. wypraw ornitologicznych czy florystycznych, dla których gmina wydaje się mieć doskonałe uwarunkowania. Zatem wydaje się niezbędne, by w strategii ekorozwojowej gminy, posiadającej niezaprzeczone walory przyrodnicze, potraktować ekoturystykę i agroturystykę jako ważne formy gospodarowania. Ponadto w pierwszej kolejności taki rodzaj turystyki należałoby propagować wśród mieszkańców gminy, gdyż poznawanie „najbliższego środowiska i specyfiki swojego regionu”, stanowi jeden z głównych celów tzw. edukacji regionalnej, a poprzez dogłębne poznanie miejsca zamieszkania zwiększa się świadomość ekologiczną i poczucie odpowiedzialności za jakość środowiska przyrodniczego, co z kolei jest jedną podstawą rozwoju ekoturystyki.

Literatura

- Bereszyński A., 1993. Ochrona przyrody i krajobrazu. [W:] Kosturkiewicz A. (red.) Program ochrony środowiska do roku 2010 dla województwa poznańskiego. Studia i materiały: 24-32. Urząd Wojewódzki w Poznaniu.
- Borysiak J., Kasprowicz M., Pawlak G., 1999, npbl. Roślinność rzeczywista miasta Pniewy w Poznaniu - ujęcie fitosocjologiczne i kartograficzne. [W:] Kijowski A., Bednarek R. (red.) Studium uwarunkowań i kierunków zagospodarowania miasta i gminy Pniewy. Dedal S.c. Poznań.
- Brzóška., Żynda S., 1999, npbl. Środowisko przyrodnicze i kulturowe (synteza). [W:] j.w.
- Choiński A., 1992: Katalog jezior Polski, cz. III. Pojezierze Wielkopolsko-Kujawskie. Fundacja „Warta”, Poznań
- Kondracki J., 2001: Geografia Polski. Mezoneiony fizycznogeograficzne. PWN, Warszawa
- Krzymowska-Kostrowicka A., 1997: Geoekologia turystyki i wypoczynku. WNPWN, Warszawa
- Mizera T., 1999, npbl. Świat zwierzęcy miasta i gminy Pniewy. [W:] Kijowski A., Bednarek R. (red.) Studium uwarunkowań i kierunków zagospodarowania miasta i gminy Pniewy. Dedal S.c. Poznań.
- Obszary prawnie chronione w Polsce., 2001; praca zbiorowa, IOŚ, Warszawa
- World Tourism Organization, 2003: Sustainable Development of Ecotourism: A Compilation of Good Practices in SMEs.
- Zaręba D., 2006: Ekoturystyka. Wydawnictwo Naukowe PWN, Warszawa
- Żynda S. i inni , 1999, npbl. Środowisko abiotyczne. [W:] Kijowski A., Bednarek R. (red.) Studium uwarunkowań i kierunków zagospodarowania miasta i gminy Pniewy. Dedal S.c. Poznań.