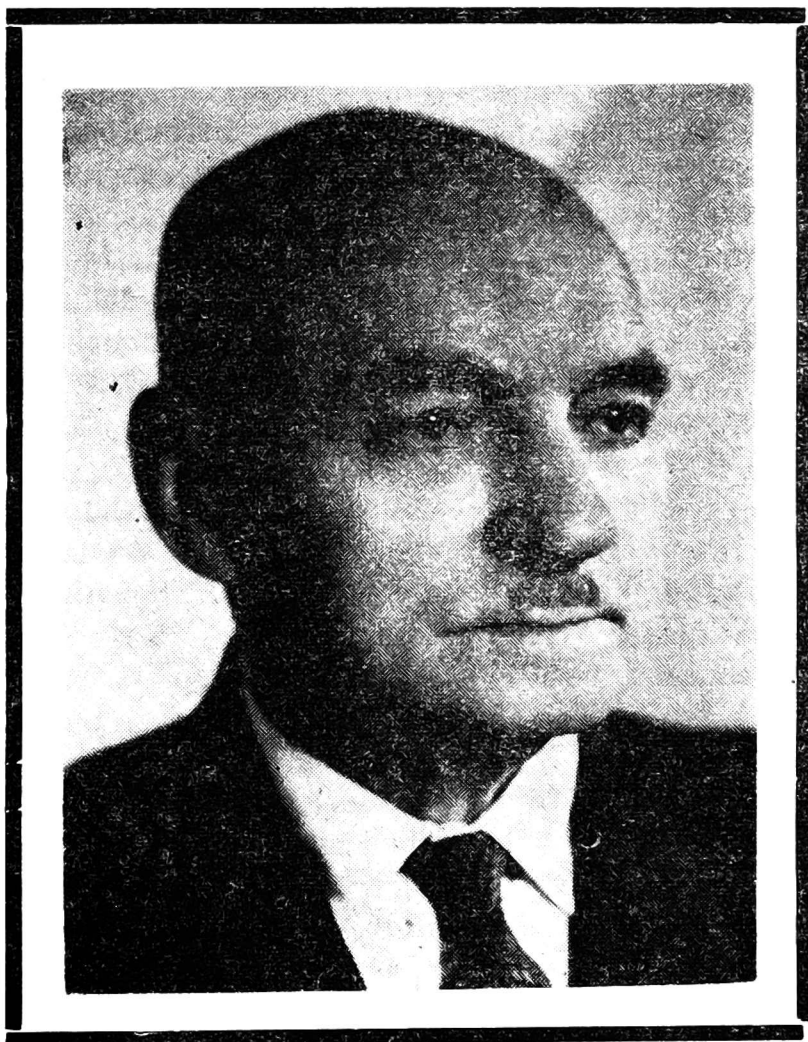


PAMIĘCI
PROFESORA DOKTÓRA JANA TÓMASZEWSKIEGÓ



Dnia 7 grudnia 1967 r. zmarł wybitny i zasłużony senior gleboznawstwa polskiego Profesor Doktor Jan Tomaszewski — wieloletni pracownik nauki instytutów rolniczych w Puławach, organizator i wieloletni kierownik Katedry Gleboznawstwa Uniwersytetu, Politechniki i Wyższej Szkoły Rolniczej we Wrocławiu, doktor honoris causa WSR w Olsztynie.

Jan Tomaszewski urodził się 30 grudnia 1884 roku na Polesiu, wyższe studia leśne ukończył w Instytucie Rolniczym w Puławach. Po ukończeniu studiów specjalizował się w Puławach u prof. K. D. Glinki ówczesnego kierownika Katedry Gleboznawstwa.

W roku 1910 Profesor Jan Tomaszewski wyjeżdża na Daleki Wschód. Bierze udział w ekspedycjach i badaniach naukowych nad Amurem, Morzem Kaspijskim oraz w pustyniach Turkiestanu.

Głęboka znajomość stosunków glebowych półpustyni i umiejętność zagospodarowania nieużytków tej strefy wysunęła Jana Tomaszewskiego na czoło specjalistów, o czym świadczy fakt, że w roku 1918 został mianowany „krajowym spec-

jalistą” a w roku akademickim 1921/22 wykładał gleboznawstwo na Wydziale Agromonomicznym Uniwersytetu w Astrachaniu.

Do Puław wrócił Profesor Jan Tomaszewski w 1922 r. przywożąc ze sobą piękny dorobek naukowy w postaci trzech cennych monografii i ośmiu wartościowych rozpraw naukowych. Szczególnie wielką wartość posiadają publikacje o glebach piaszkowych i sposobach ich zagospodarowywania.

W Puławach objął stanowisko kierownika Działu Gleb Łąkowych i Błotnych w Państwowym Instytucie Naukowym Gospodarstwa Wiejskiego, gdzie rozwinął intensywną działalność badawczą. Z ramienia Ministerstwa Rolnictwa prowadził przez dwa lata badania gleboznawcze na Wołyniu, a przez 8 lat, z ramienia Biura Melioracji Polesia kierował badaniami gleboznawczymi na tym terenie. Prace naukowe związane z Polesiem dały nauce polskiej mapę kompleksów łąkowych i błotnych, mapę gleboznawczą i mapę melioracyjną, 5 rozpraw oraz monografię: „Gleby błotne Polesia” szczególnie cenioną w literaturze gleboznawczej jako jedno z najlepszych dzieł z zakresu opracowań gleb błotnych. Równocześnie zajmował się badaniem istoty i dynamiki procesu aluwialnego i procesu błotnego, przeprowadzał badania nad glebami łąkowymi i po 10 latach pracy wydał w 1947 r. monografię pt. „Gleby łąkowe”, która jest jedynym w literaturze gleboznawczej dziełem monograficznym traktującym o glebach łąkowych. W pracach tych zawarł Autor swe oryginalne koncepcje o genezie gleb torfowych i łąkowych i ich przydatności użytkowej.

Po wyzwoleniu Profesor Tomaszewski stanął natychmiast do pracy organizacyjnej, dydaktycznej i naukowej w Uniwersytecie Marii Curie-Skłodowskiej w Lublinie. W 1946 r. podjął się trudnej pracy przy organizowaniu Uniwersytetu i Politechniki we Wrocławiu. Tu Profesor Tomaszewski pracował na stanowisku kierownika Katedry Gleboznawstwa Wydziału Rolniczego aż do chwili przejścia na rentę. We Wrocławiu pozostał jednak nadal, pracując intensywnie naukowo do ostatniej chwili swego życia.

Ofiarna praca, umiłowanie młodzieży zdobyły Mu wielkie uznanie, szacunek i miłość. Pracował intensywnie wykazując zawsze młodzieńczy zapał i twórczą inwencję naukową.

Ogólny dorobek Prof. Jana Tomaszewskiego obejmuje ponad 70 publikacji. W pracach tych w sposób godny podziwu znajduje harmonijne powiązanie teoretycznych rozważań z praktycznymi wskazaniem dla gospodarki.

Okres pracy we Wrocławiu, choć przypada na późniejsze lata Jego życia, cechuje ogromna aktywność i inicjatywa naukowa. Już w pierwszych latach we Wrocławiu Prof. Jan Tomaszewski redaguje zbiorowe opracowanie „Mapy Gleb Polski” w podziałce 1 : 1 000 000 i wydaje ją drukiem w 1950 r. W dalszym ciągu zajmuje się dynamiką procesów glebotwórczych, problemem tworzenia się próchnicy w glebie, zagadnieniem anaerobiozy i aerobiozy w procesie bielicowym i szeregiem innych problemów. Z tej dziedziny Prof. Tomaszewski opublikował w ostatnich latach szereg artykułów w języku polskim, rosyjskim i angielskim.

Półwiekowa działalność naukowa Profesora Tomaszewskiego dotyczyła sposobów podniesienia żyzności gleb piaszkowych, błotnych i erodowanych. W pracach tych badacz uwzględniał stosunki hydrologiczne, sposób tworzenia się substancji organicznej oraz dynamikę ważniejszych procesów glebotwórczych.

Zmarły, zasłużony dla rozwoju gleboznawstwa, był członkiem — założycielem i honorowym członkiem Polskiego Towarzystwa Gleboznawczego, członkiem honorowym Wszechzwiązkowego Towarzystwa Gleboznawców ZSRR oraz członkiem Wrocławskiego Towarzystwa Naukowego i kilku innych towarzystw naukowych.