

ZMIANY CEN DETALICZNYCH PRZETWORÓW MLECZNYCH ORAZ SPOŻYCIA MLEKA PO AKCESJI DO UNII EUROPEJSKIEJ

Jadwiga Seremak-Bulge

Instytut Ekonomiki Rolnictwa i Gospodarki Żywnościowej-PIB w Warszawie
Dyrektor instytutu: prof. dr hab. Andrzej Kowalski

Słowa kluczowe: spożycie mleka, ceny detaliczne, popyt, rynek mleka, konsumpcja żywności
Key words: milk consumption, retail prices, demand, dairy market, food consumption

S y n o p s i s. Zmiana uwarunkowań funkcjonowania rynku mleka po akcesji Polski do Unii Europejskiej skutkowałą wzrostem zamożności polskich konsumentów oraz relatywnym spadkiem cen detalicznych nabiału, zwłaszcza w relacji do innych źródeł białka zwierzęcego. W latach 2004-2015 wzrosło bilansowe spożycie mleka i jego przetworów, głównie pod wpływem zwiększonego spożycia zbiorowego oraz zużycia pośredniego przez przemysł spożywczy w pogłębionym przetwórstwie żywności. Natomiast zmalało bezpośrednie spożycie nabiału i masła w gospodarstwach domowych. Zmieniła się także jego struktura pod wpływem zwiększonej konsumpcji przetworów głębiej przetworzonych (głównie napojów mlecznych i serów dojrzewających) kosztem przede wszystkim mleka płynnego, a w mniejszym stopniu twarogów.

WPROWADZENIE

W gospodarce wolnorynkowej popyt jest podstawową determinantą rozwoju produkcji mleka, tak jak każdego innego dobra. Najważniejszymi zaś ekonomicznymi uwarunkowaniami poziomu konsumpcji są poziom dochodów konsumentów oraz ceny produktów w odniesieniu do dochodów i cen innych produktów [Czyżewki, Guth 2016]. To podstawowe prawo ekonomiczne potwierdził spadek bilansowego spożycia mleka w Polsce z niemal 409 w 1990 roku do ponad 254 kg/mieszkańca w 2005 roku pod wpływem zdecydowanego wzrostu cen detalicznych nabiału i masła, przy relatywnie niewielkim wzroście dochodów¹. Ponadto warto podkreślić znaczenie sektora mleczarskiego nie tylko dla gospodarki żywnościowej i dla polskich konsumentów, ale również jako jednego z podstawowych segmentów rynku żywnościowego, mającego wpływ na funkcjonowanie rynku żywnościowego jako całości i jego równowagę². Warto też uwzględnić, że Polska jest jednym z

¹ W latach 1991-2003 nabiał należał do najszybciej drożejących produktów żywnościowych. Ceny detaliczne nabiału wzrosły ponaddziesięciokrotnie, podczas gdy cała żywność zdrożała 6,6 razy, jaja 4,4 razy, mięso i jego przetwory 4,2 razy, ryby 5,5 razy, a masło 6,7 razy. W tym czasie dochody polskich konsumentów po około 20-procentowym spadku w 1990 roku realnie wzrosły o prawie 40% [„Popyt na Żywność”... 2003-2015].

² Udział wydatków na artykuły mleczarskie (nabiał + masło) w latach 2014-2015 wynosił ponad 13%, a w strukturze wydatków na żywność znajdowały się one na 3. miejscu po mięsie i jego przetworach oraz pieczywie i artykułach zbożowych. Udział przemysłu mleczarskiego w wartości sprzedaży całego przemysłu.

największych producentów i konsumentów mleka w Unii Europejskiej (UE). Z produkcją mleka wynoszącą ponad 13,1 mld kg polskie mleczarstwo zajmuje 4.-5. miejsce w UE, ale pod względem produkcji przypadającej na 1 mieszkańca znajduje się na 12. pozycji (341 kg w 2015 roku). Należy też do krajów o relatywnie wysokim poziomie spożycia, mimo znaczącego spadku konsumpcji mleka w latach 1990-2005 o prawie 38%. W 2015 roku bilansowe spożycie mleka rozumiane jako produkcja pomniejszona o nadwyżkę eksportu nad importem na podstawie danych FAO szacowano na 280 kg na osobę, względem 315 kg średnio w UE i 257 kg średnio w UE-13. Pod względem poziomu konsumpcji Polska zajmuje 13. miejsce w UE-28 po Irlandii, Holandii, Danii, Litwie, Finlandii, Belgii z Luksemburgiem, Łotwie, Francji i Niemczech. Poziom spożycia w Polsce jest więc istotny nie tylko z punktu widzenia równoważenia rynku krajowego, ale również wspólnotowego.

CEL I METODY OPRACOWANIA

Celem artykułu jest przedstawienie zmian w poziomie i strukturze spożycia mleka i jego przetworów, które nastąpiły w Polsce po akcesji do UE pod wpływem makroekonomicznych oraz rynkowych uwarunkowań. W badaniach wykorzystano najczęściej stosowaną w tego typu badaniach metodę porównawczą, wykorzystując przede wszystkim wskaźniki dynamiki dla zobrazowania zmian w poziomie konsumpcji, jakie nastąpiły w latach 2004-2015. Badania poziomu spożycia mleka przeprowadzono na podstawie spożycia bilansowego, rozumianego jako produkcja pomniejszona o eksport i powiększona o import przetworów mlecznych³, przeliczonych na ekwiwalent mleka surowego (w oparciu o udział zawartej w nich suchej masy⁴). Zmiany struktury spożycia przetworów mlecznych oparto na bezpośrednim spożyciu przetworów mlecznych w gospodarstwach domowych na podstawie badań budżetów rodzin prowadzonych przez GUS.

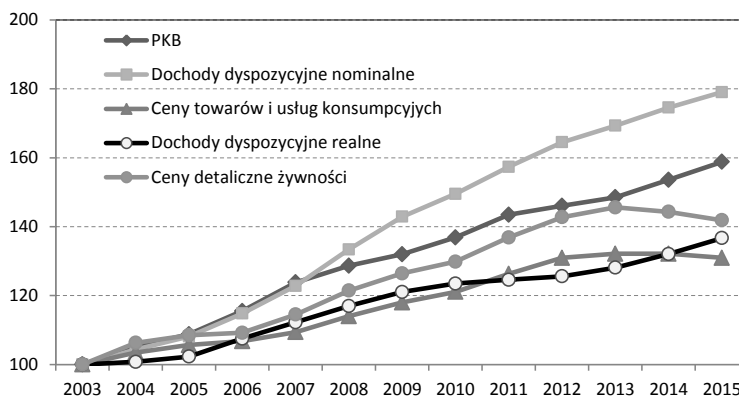
OGÓLNE UWARUNKOWANIA POPYTU NA MLEKO I JEGO PRZETWORY

Akcesja Polski do UE w 2004 roku znacząco zmieniła rynkowe uwarunkowania funkcjonowania rynku mleka. Przede wszystkim pod wpływem rozwoju gospodarczego i poprawy sytuacji na rynku pracy wzrosły dochody ludności, warunkujące w głównym stopniu popyt, także na żywność [Czyżewki, Guth 2016]. W latach 2004-2015 wynagrodzenia w gospodarce narodowej wzrosły o ponad 80%, a dochody dyspozycyjne brutto o 79%. Przy 31-procentowej inflacji ich realny wzrost wyniósł odpowiednio 37,6 i 36,7%, a realny wzrost PKB o 58,8% [Świetlik 2015].

² ... rolno-spożywczego wahał się w granicach 13,5-15,0%. Wartość sprzedanego mleka w latach 2010-2015 stanowiła 16,3-18,8% produkcji towarowej. O znaczeniu sektora mleczarskiego nie tylko dla gospodarki żywnościowej może świadczyć także wysokie dodatnie saldo handlu zagranicznego artykułami mleczarskimi oraz ich udział w wartości całego eksportu rolno-spożywczego, który od lat zmniejsza deficyt handlowy Polski.

³ Statystyki FAO ze względu na ograniczony zakres dostępnych informacji umożliwiają tylko uproszczone bilansowanie, uwzględniające jedynie produkcję mleka oraz wolumen eksportu i importu przetworów mlecznych.

⁴ W obliczeniu wolumenu eksportu i importu wyrażonego na ekwiwalencie mleka surowego posłużono się następującymi wskaźnikami: mleko płynne przetworzone 0,102, lody 0,15, jogurty 0,15, śmietana 0,25, sery twarogowe 0,303, sery dojrzewające 0,5, masło 0,85, chude mleko w proszku 0,904, pełne mleko w proszku 0,928, serwatka suszona 0,904, serwatka skondensowana 0,18, kazeina 0,9, mleko pełne (surowe) 0,132 [Szajner 2009].



Rysunek 1. Wskaźniki zmian cen detalicznych i dochodów dyspozycyjnych na tle zmian PKB i dochodów dyspozycyjnych w latach 2004-2015 (2003 = 100)

Źródło: opracowanie własne na podstawie danych GUS.

Znacząca poprawa dobrobytu skutkowałą wzrostem konsumpcjonizmu, a także zmianą modelu konsumpcji, który coraz bardziej upodabnia się do krajów wysoko rozwiniętych. Ze względu na otwartość rynku i łatwość nabycia pożądaných towarów, rosnące dochody i aspiracje konsumentów skutkują znacznie szybszym wzrostem wydatków na towary i usługi nieżywnościowe niż na żywność zaspokajającą ich podstawowe potrzeby.

Jak wynika z badań Krystyny Świetlik (...) w latach 2004-2014, przy wzroście spożycia w sektorze gospodarstw domowych o blisko 43%, spożycie żywności i napojów bezalkoholowych zwiększyło się tylko o 4,2%. Przy tym zmiany te były zróżnicowane w poszczególnych latach i ściśle skorelowane z tempem wzrostu PKB. W latach przyspieszonego rozwoju (2004-2008) popyt konsumpcyjny w sektorze gospodarstw domowych zwiększył się o 25,3%, w tym na żywność o 11,7%. W okresie spowolnienia gospodarczego (2009-2013) wzrostowi konsumpcji indywidualnej o 10,5% towarzyszyła redukcja popytu na żywność o 5,6% [Świetlik 2015, s. 364].

Należy dodać, że włączenie polskiej gospodarki do jednolitego rynku europejskiego i objęcie regulacjami unijnymi polskiego rolnictwa otworzyło swobodny dostęp polskich produktów rolno-żywnościowych do chłonnego rynku charakteryzującego się wyższymi cenami oraz wysokimi wymaganiami zamożnych konsumentów. Zniesienie barier celnych w handlu z krajami członkowskimi umożliwiło zdecydowany wzrost eksportu produktów rolno-żywnościowych po znacznie wyższych cenach. Polska stała się ich liczącym eksporterem, a nadwyżka w handlu zagranicznym produktami rolno-spożywczymi jest istotnym składnikiem poprawy bilansu handlu zagranicznego Polski [Seremak-Bulge 2011, Szajner 2009]. Eksport artykułów mleczarskich znacząco wzrósł, a handel zagraniczny jest coraz ważniejszym sposobem zapewniania równowagi rynkowej i decyduje o kondycji finansowej przemysłu mleczarskiego. Wolumen eksportu wyniósł w latach 2014-2015 prawie 4 mld kg mleka (razem z serwatką), co stanowiło 35% ilości mleka przetworzonego przez przemysł mleczarski, a jego wartość to 1/4 wartości sprzedaży przemysłu mleczarskiego. W 2004 roku było to odpowiednio 1,8 mld kg i 15,5% [„Rynek Mleka” 2003-2015].

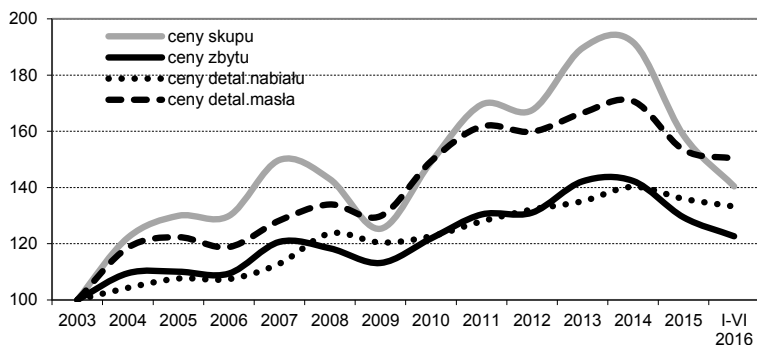
Tabela 1. Wskaźniki zmian cen na poszczególnych poziomach rynku mleka (rok poprzedni = 100)

Poziom rynku	Wielkości w okresie						
	2004-2006	2007-2009	2010-2012	2013	2014	2015	2004-2015
Ceny skupu mleka	129,9	96,5	133,7	113,2	101,1	82,7	158,5
Ceny zbytu przetworów mlecznych	109,4	103,4	115,8	108,5	100,1	90,9	129,4
Ceny detaliczne nabiału	107,4	112,1	109,8	102,2	103,8	96,9	136,0
Ceny detaliczne masła	118,8	109,3	123,1	104,2	102,5	89,9	153,4

Źródło: obliczenia własne na podstawie danych GUS.

Ceny wzrosły na wszystkich poziomach rynku (tab. 1.). Na przykład na rynku mleka w latach 2004-2015 wzrost cen skupu wyprzedził podwyżki cen zbytu i cen detalicznych przetworów mlecznych, głównie w wyniku dynamicznych podwyżek w latach dobrej koniunktury, a więc w latach 2004-2006 oraz 2010-2013 (rys. 2.). W latach kryzysowych (2008-2009 i 2015-2016) głębokość spadków cen skupu znacząco wyprzedzała obniżki cen na pozostałych poziomach rynku mleka. Warto także zauważyć, że na ogół dynamika cen detalicznych masła w sytuacji zbieżności kierunków najczęściej była wyraźnie większa niż cen detalicznych nabiału.

Akcesja stała się także bodźcem do przyspieszenia niezbędnych przemian strukturalnych. Zmniejszyły się różnice cen surowca i cen zbytu przetworów mlecznych. Ceny mleka surowego w Polsce wzrosły w 2004 roku do 87,36 zł/100 l, co stanowiło równowartość 22,41 euro/100 kg, a różnica cen między Polską a UE-15 zmalała z 43 do 28%, a w następnych latach do 10-15%. Poprawa opłacalności, a także wzrost wymagań jakościowych przyspieszyły proces koncentracji zarówno w sferze produkcji, jak i przetwórstwa mleka oraz zdynamizowały procesy modernizacyjne i związany z tym postęp technologiczny. Pozwoliło to zmniejszyć dystans organizacyjno-technologiczny dzielący krajowe mleczarstwo od nowoczesnego mleczarstwa krajów UE-15, choć nadal jest on znaczny [Seremak-Bulge 2005].



Rysunek 2. Skumulowane wskaźniki zmian cen na poszczególnych poziomach rynku mleka w latach 2004-2016 (2003 = 100)

Źródło: opracowanie własne na podstawie danych GUS.

CENY DETALICZNE PRZETWORÓW MLECZNYCH

Po akcesji Polski do UE dynamika podwyżek cen detalicznych nabiału wyraźnie wyhamowała. W latach 2004-2015 nabiał drożał wolniej niż żywność ogółem, a także wolniej niż inne artykuły będące źródłem białka zwierzęcego (tab. 2.).

Nabiał realnie staniał w relacji do innych artykułów żywnościowych, głównie pod wpływem relatywnego spadku jego cen w latach 2009-2012. W latach 2004-2008 ceny detaliczne nabiału wzrosły o 23,7%, a masła o 34,0%. W tym okresie nabiał i masło należały do najszybciej drożących grup żywności. Przy 14-procentowej inflacji nabiał realnie zdrożał o 8,5%, a masło o 17,5%, podczas gdy żywność ogółem realnie zdrożała o 6,5%, z tego tłuszcze roślinne o 7,8%, inne źródła białka zwierzęcego o 2,9-3,8%, a ryby realnie staniały o 3,3%. Dla wzrostu cen detalicznych nabiału w tym czasie sprzyjające warunki stwarzała wysoka dynamika dochodów (realnie o 20,5%) oraz tzw. efekt integracji i postępujący proces wyrównywania cen.

W następnym podokresie (2009-2013) ceny nabiału wzrosły nominalnie o 13,4%, a masła o 24,3%. Przy inflacji wynoszącej 15,8% ceny detaliczne nabiału realnie spadły o

Tabela 2. Wskaźniki zmian cen detalicznych nabiału i masła na tle inflacji i wybranych grup żywności oraz wynagrodzeń w latach 2004-2015

Wyszczególnienie	Wielkości w okresie				
	2004-2008 (2003=100)	2009-2013 (2008=100)	2014 (2013=100)	2015 (2014=100)	2004-2015 (2003=100)
Nabiał średnio:	123,7	109,2	103,8	96,9	136,0
– w tym sery dojrzewające i topione	129,9	108,8	104,2	97,0	142,7
– sery twarogowe	115,7	105,8	102,4	98,0	122,9
– mleko	128,4	109,9	105,0	96,3	143,1
– jogurty	110,0	106,2	102,7	100,1	120,1
– napoje i inne przetwory mleczne	113,1	98,5	103,7	99,1	129,6
– śmietana i śmietanka	130,2	114,2	104,2	97,7	151,4
– mleko zagęszczone i w proszku	127,9	128,0	102,1	101,5	169,8
– masło	134,0	124,3	102,5	89,9	153,4
Towary i usługi konsumpcyjne (inflacja)	114,0	115,8	100,0	99,1	130,8
Żywność i napoje bezalkoholowe	121,5	119,9	99,1	98,3	142,0
Mięso i przetwory	118,3	124,1	98,9	97,0	140,9
Ryby i przetwory	110,2	131,5	100,0	99,7	144,0
Jaja	117,4	138,9	93,7	98,0	149,8
Tłuszcze roślinne	122,4	116,3	98,9	96,6	136,0
Wynagrodzenia brutto w sektorze przedsiębiorstw	137,4	125,8	103,7	103,5	178,9

Źródło: obliczenia własne na podstawie danych GUS.

5,7%, podczas gdy żywność ogółem zdrożała realnie o 3,6%, mięso i jego przetwory oraz masło o 7,2-7,6%, a ryby i ich przetwory oraz jaja o 13,3-19,9%. W tym okresie dynamikę wzrostu cen nabiału hamowało przede wszystkim załamanie koniunktury i spadek cen na światowych rynkach w latach 2009 i 2012. Nie bez znaczenia było też wyraźnie wolniejsze tempo rozwoju gospodarczego kraju i wzrostu dochodów polskich konsumentów. Wzrost cen detalicznych nabiału w tym czasie byłby jeszcze mniejszy, gdyby nie poprawa koniunktury na światowym rynku i wzrost cen zbytu przede wszystkim trwałych przetworów mlecznych w 2013 roku, a także w pierwszej połowie 2014 roku. W 2015 roku kontynuowane były spadki cen, zapoczątkowane w połowie roku poprzedniego. Łącznie w 12-leciu 2004-2015 ceny detaliczne nabiału wzrosły nominalnie o 36%, a realnie o 4,0%, a masła odpowiednio o 53,4 i 17,3%, przy wzroście wynagrodzeń w sektorze przedsiębiorstw nominalnie o prawie 79%, a realnie o około 37%. W tym czasie ceny detaliczne żywności ogółem, jaj, mięsa i jego przetworów oraz ryb i ich przetworów, a także tłuszczów roślinnych podniosły się nominalnie o 36-50%, a realnie o 4,0-14,5% (tab. 2.).

Warto zwrócić uwagę, że w obydwu okresach dynamika wzrostu cen detalicznych trwałych przetworów mlecznych w dużej części eksportowanych (masło, mleko w proszku oraz sery dojrzewające) zdecydowanie wyprzedzała tempo wzrostu cen produktów świeżych, kierowanych głównie na rynek krajowy. Na przykład sery dojrzewające i topione, które w 50% są eksportowane, zdrożały w latach 2004-2015 o prawie 43%, podczas gdy sery i serki twarogowe w 85% przeznaczane na rynek krajowy tylko o niespełna 23%. Potwierdza to, że sytuację na krajowym rynku mleka w dużym stopniu determinowała koniunktura zewnętrzna oraz ceny uzyskiwane w eksporcie. Jest to zjawisko typowe dla krajów z nadwyżką produkcji, które eksportują jej znaczną część. W Polsce wskaźnik samowystarczalności produkcji mleczarskiej wzrósł ze 115% w 2003 roku do 118-122% w następnych latach, w zależności od zmian w obrotach handlowych z zagranicą oraz w produkcji i spożyciu krajowym.

W latach 2004-2015 najniższą dynamiką wzrostu charakteryzowały się ceny jogurtów, twarogów oraz napojów i innych przetworów mlecznych (16,9-26,4%) należących do

Tabela 3. Ceny detaliczne wybranych produktów mlecznych

Rodzaj produktu	Cena w roku [zł/kg]				
	2003	2008	2013	2014	2015
Masło extra (82,5% tłuszczu)	12,35	18,45	22,40	23,00	20,65
Ser dojrzewający typu gouda	13,69	18,82	20,95	22,00	19,05
Ser topiony	15,10	19,40	20,60	21,10	20,80
Twaróg tłusty	9,58	12,56	13,88	14,34	14,11
Twarożek homogenizowany	9,20	10,07	10,73	10,80	10,87
Śmietana (30% tłuszczu)	7,72	10,42	11,72	12,38	11,70
Jogurt naturalny	6,87	6,87	6,73	6,87	7,00
Serek ziarnisty Wiejski	8,80	10,60	10,60	10,80	10,50
Mleko 3,0-3,5% tł. UHT karton	2,31	2,80	2,81	2,99	2,87
Mleko 2,0-2,5% tł. pasteryzowane	1,30	2,03	2,44	2,57	2,44
Mleko zagęszczone bez dodatku cukru	6,91	7,45	8,50	8,43	8,45

Źródło: dane GUS.

najbardziej rentownych i innowacyjnych produktów, na które popyt systematycznie rośnie. Dynamika ich cen wyraźnie odbiegała od dynamiki cen mleka spożywczego (o 41,6%), którego spożycie najbardziej ograniczono. W rezultacie, o ile cena 1 l jogurtu naturalnego w 2003 roku stanowiła równowartość 5,3 l mleka pasteryzowanego o zawartości 2,0-2,5% tłuszczu, o tyle w 2014 roku było to zaledwie 2,7 l. W tym czasie wyraźnie wydłużono termin przydatności do spożycia mleka pasteryzowanego w wyniku znacznej poprawy jakości higienicznej mleka surowego, a także modernizacji linii technologicznych wykorzystywanych w procesie produkcyjnym oraz poprawy funkcjonowania łańcucha dostaw i przestrzegania odpowiednich temperatur w całym łańcuchu, poczynając od pozyskania mleka i jego przechowywania w gospodarstwie, poprzez przetwórstwo, aż po magazynowanie produktów finalnych i ich dystrybucję.

Ceny jednostkowe poszczególnych grup przetworów mlecznych bardzo różnią się, przede wszystkim w zależności od zużycia mleka surowego do ich wytworzenia oraz stopnia przetworzenia i wkładu tzw. wartości dodanej. Najwyższe poziomy dotyczą cen detalicznych masła oraz serów dojrzewających i topionych, które w latach 2013-2015 przekroczyły 20 zł/kg, a najniższe – ceny mleka płynnego, wahające się od 2,40 do 3,00 zł/l.

Warto zwrócić uwagę, że mleko pasteryzowane o przedłużonej trwałości drożało znacznie intensywniej (o prawie 88%) niż tzw. mleko UHT (o 24,2%). W rezultacie, o ile cena 1 l mleka UHT była o prawie 78% wyższa od ceny mleka pasteryzowanego w 2003 roku, o tyle w 2015 roku różnica ta wynosiła zaledwie 17,6%. Przyczyną mogły być nie tylko wysokie ceny mleka UHT wprowadzanego na polski rynek jako nowość na początku lat 90. XX wieku, ale w ostatnich latach także upowszechnianie wiedzy o wyższej wartości odżywczej mleka pasteryzowanego o przedłużonej trwałości.

Wzrostowi cen masła i śmietany (odpowiednio o 67,2 i 51,6%), głównie pod wpływem wysokich cen uzyskiwanych w eksporcie i rosnącej zamożności polskich konsumentów, mogły także sprzyjać wyniki najnowszych badań dietetycznych, weryfikujących wiedzę o wartości odżywczej tłuszczu mlecznego w konfrontacji z tłuszczami trans zawartymi w margarynach. W efekcie ceny masła w latach 2010-2015 przewyższały ceny serów dojrzewających typu holenderskiego o 4-10%, podczas gdy w 2003 roku były niższe o prawie 11%.

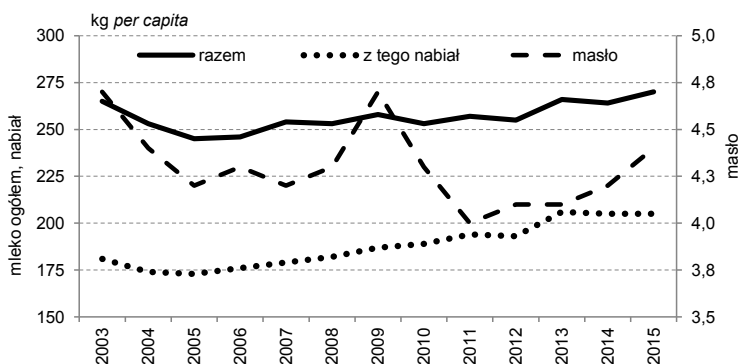
Ceny produktów innowacyjnych rosły znacznie wolniej niż ceny produktów tradycyjnych. Na przykład jogurty i napoje mleczne, serek homogenizowany oraz serek ziarnisty Wiejski zdrożały w latach 2004-2015 o 1,9-19,3%, podczas gdy twaróg tłusty o ponad 47%. Przyczyną różnic w dynamice cen tych produktów mógł być wysoki poziom ich cen w momencie ich wprowadzania na rynek, z uwagi na wysoką wartość dodaną i rentę nowości, związaną z wysokim poziomem innowacyjności produktowej. Może to jednak także wskazywać na rosnącą presję konkurencyjną i nasilającą się wojnę cenową coraz liczniejszych producentów, przy zmieniających się preferencjach konsumentów coraz częściej poszukujących produktów naturalnych, niepoddawanych znaczącym modyfikacjom. Zmiany cen jednoznacznie wskazują, że cenowa atrakcyjność produktów innowacyjnych została znacznie ograniczona w porównaniu z produktami tradycyjnymi. Zaważyła na tym także rosnąca konkurencja krajowych przetwórców intensywnie modernizujących linie technologiczne, a także znaczący wzrost cen światowych przetworów dominujących w obrotach międzynarodowych, a więc proszków mlecznych, masła i serów.

SPOŻYCIE BILANSOWE I BEZPOŚREDNIE W GOSPODARSTWACH DOMOWYCH

Relatywny wzrost cen nabiału oraz rosnąca konkurencja ze strony innych produktów żywnościowych będących źródłem białka zwierzęcego na coraz bardziej nasyconym rynku żywnościowym, a także coraz bogatsza oferta innych towarów konsumpcyjnych sprawiała, że do 2005 roku spożycie mleka i jego przetworów systematycznie spadało. Najniższy poziom spożycia nabiału (bez mleka zużytego do produkcji masła) o równoważności 173 kg mleka surowego/os. zanotowano w 2005 roku. Od tego czasu konsumpcja stopniowo rosła o 1,1-6,7% rocznie do 206 kg/os. w 2013 roku. Dynamicznie rozwijający się eksport w latach 2005, 2012 i 2014 był przyczyną tego, że w tych latach spożycie jednostkowe zmalało o 0,4-0,5%, przy ograniczonej podaży krajowej w warunkach kwotowania produkcji mleka. Mimo to jednostkowe spożycie nabiału wyrażone w ekwiwalencie mleka surowego było w latach 2013-2015 większe niż w 2005 roku o 19% (rys. 3.). W tym czasie przeciętne spożycie masła zmalało o 14%, z 4,7 do 4,0-4,1 kg/os. w latach 2011-2013. Przejściowy powrót do poziomu 4,7 kg w 2009 roku spowodowany był znacznym spadkiem jego cen i mniejszym eksportem w warunkach niskich cen światowych i wysokiej podaży krajowej. W następnych latach spożycie masła ponownie zaczęło maleć pod wpływem wzrostu jego cen, zwłaszcza w relacji do cen margaryn i innych tłuszczów roślinnych, ale w latach 2014-2015 zaczęło jednak wzrastać do 4,4 kg.

Według szacunków IERiGŻ-PIB uwzględniających również zużycie mleka na pasze, bilansowe spożycie mleka (produkcja + import – eksport – zużycie na pasze) wzrosło w latach 2005-2015 z 245 do 265 kg/os., a więc o 8,2%.

Nie potwierdzają tego badania budżetów rodzinnych. Z badań prowadzonych przez GUS wynika, że bezpośrednie spożycie nabiału w gospodarstwach domowych ogółem zmalało w latach 2004-2014 o 15,6%, do 8,15 kg ekwiwalentu mleka surowego na osobę miesięcznie. Spożycie masła spadło w tym czasie o 1/3, do 0,25 kg/os. miesięcznie. Łącznie całkowite spożycie mleka i jego przetworów zmalało więc o 19,2%, do prawie 9,9 kg ekwiwalentu mleka surowego na osobę miesięcznie. Odpowiada to 119 kg/os. rocznie, a więc prawie 42% spożycia bilansowego. Pozostałe 58% mleka konsumowanego w kraju stanowi spożycie



Rysunek 3. Bilansowe spożycie mleka i masła
Źródło: opracowanie własne na podstawie danych GUS

zbiorowe oraz spożycie pośrednie przetworów mlecznych zużywanych przez przemysł spożywczy jako surowiec w produkcji żywności wysoko przetworzonej (pieczywo cukiernicze i słodczyce, przetwory mięsne, koncentraty, odżywki, dania gotowe itp.).

Skala zmian w konsumpcji poszczególnych grup produktów mleczarskich w latach 2004-2014 była zróżnicowana. Najbardziej zmalało bezpośrednie spożycie mleka płynnego o obniżonej zawartości tłuszczu oraz mleka skondensowanego i w proszku (o 47,1-50,0%). Gospodarstwa domowe prawie o 1/3 zmniejszyły spożycie masła, a o 1/5 mleka pełnotłustego, śmietany oraz twarogów⁵. Zdecydowanie, bo aż o prawie 39% zwiększono zaś w tym czasie spożycie jogurtów, podczas gdy konsumpcja pozostałych napojów mlecznych wzrosła o ponad 92%. Łączne spożycie jogurtów i napojów mlecznych zostało zwiększone więc o 61%, do 1,00 kg/os. miesięcznie. Zwiększono także spożycie serów dojrzewających (o 14,7% – do 0,39 kg/os. miesięcznie w 2014 roku). Przy prawie 21-procentowym zmniejszeniu konsumpcji twarogów całkowite spożycie serów w gospodarstwach domowych ogółem zmalało w analizowanym czasie o 7,9%, do 0,82 kg/os. miesięcznie. Struktura konsumowanego nabiału uległa więc znaczącej zmianie głównie pod wpływem zmian cen poszczególnych grup produktów oraz dochodów i preferencji konsumentów.

Spożycie nabiału zmalało we wszystkich typach społeczno-ekonomicznych gospodarstw, z czego najbardziej, bo o 34,6%, w gospodarstwach domowych rolników. Wpłynęło na to, obok zmian cen poszczególnych grup produktów i dochodów oraz preferencji konsumentów, przyspieszenie przemian strukturalnych i wycofywanie się wielu gospodarstw z chowu krów mlecznych. Eliminuje to spożycie mleka i jego przetworów pochodzących z własnego gospodarstwa.

Gospodarstwa domowe rolników w największym stopniu ograniczyły spożycie mleka pełnotłustego (o 50%), twarogów (o 44%) i śmietany (o 38%), które w 2003 roku pochodziły w 58-87% z własnego gospodarstwa. W latach 2012-2014 udział samozaopatrzenia w spożyciu twarogów i śmietany zmalał do 28-33%, podczas gdy ponad 60% mleka pełnotłustego konsumowanego w tych gospodarstwach stanowiło nadal samozaopatrzenie. Spożycie masła zmniejszono o 35,3%, natomiast znacząco zwiększono konsumpcję jogurtów i napojów mlecznych (o 115%), serów dojrzewających (o 47,4%), a także mleka o obniżonej zawartości tłuszczu (o 8,3%). Nadal jednak spożycie tych wysoko przetworzonych produktów pochodzących wyłącznie z zakupu jest w gospodarstwach rolników o 50-66% mniejsze niż w gospodarstwach domowych ogółem. W rezultacie bezpośrednie spożycie mleka i jego przetworów w gospodarstwach rolniczych i gospodarstwach domowych ogółem prawie zrównało się w latach 2013-2014, podczas gdy w 2003 roku było większe o 21,4%.

O 14,5% zmniejszoną konsumpcję nabiału odnotowano w gospodarstwach domowych emerytów i rencistów, będących od lat jego największymi konsumentami. W tych gospodarstwach ze względu na ich wielkość (z reguły 1-2 dorosłe osoby), stosunkowo wysokie dochody oraz większą dbałość o zdrowie i jakość życia spożycie nabiału było większe w latach 2013-2014 od średniego o prawie 22%. Emeryci i renciści ograniczyli konsumpcję wszystkich przetworów z wyjątkiem jogurtów i napojów mlecznych oraz serów dojrzewających, których spożycie zwiększono odpowiednio o 61% oraz o prawie 12%. Najmniej ograniczyli konsumpcję śmietany, mleka pełnotłustego i twarogów, a naj-

⁵ Spożycie twarogów i napojów mlecznych oraz deserów w 2014 roku jest nieporównywalne ze względu na zmianę metodyki dokonaną przez GUS w ramach dostosowań do badań EUROSTAT. Część przetworów dotychczas zaliczanych do twarogów włączono do grupy „napoje i pozostałe produkty mleczne”. W analizie dla roku 2014 doszacowano spożycie napojów mlecznych i pozostałych produktów mlecznych w oparciu o wielkość wydatków i wskaźniki zmian cen artykułów mlecznych.

Tabela 4. Przeciętne miesięczne spożycie artykułów mlecznych w gospodarstwach domowych w latach 2003 i 2014

Rodzaj produktu	Spożycie w gospodarstwach domowych									
	ogółem		pracowników		rolników		pracujących na własny rachunek		emerytów i rencistów	
	2003	2014	2003	2014	2003	2014	2003	2014	2003	2014
Mleko [l]	4,89	3,25	3,64	2,9	8,22	4,45	4,05	2,94	6,09	3,95
– w tym pełnotłuste	2,51	1,99	1,4	1,72	7,62	3,8	1,88	1,69	2,85	2,32
– chude	2,38	1,26	2,24	1,18	0,6	0,65	2,17	1,25	3,24	1,63
Mleko zagęszczone i w proszku [kg]	0,04	0,02	0,04	0,01	0,02	0,01	0,05	0,02	0,03	0,02
Sery ogółem [kg]	0,89	0,82	0,86	0,78	0,83	0,64	0,89	0,85	1,02	0,97
– w tym twarogowe	0,55	0,43	0,47	0,38	0,64	0,36	0,49	0,43	0,68	0,59
– dojrzewające i topione	0,34	0,39	0,39	0,4	0,19	0,28	0,4	0,42	0,34	0,38
Śmietana i śmietanka [l]	0,44	0,36	0,35	0,31	0,61	0,38	0,36	0,31	0,55	0,51
Napoje mleczne [l]	0,26	0,5	0,24	0,37	0,09	0,22	0,24	0,39	0,39	0,68
Jogurty [kg]	0,36	0,5	0,43	0,51	0,17	0,34	0,49	0,55	0,35	0,51
Masło [kg]	0,37	0,25	0,33	0,22	0,34	0,22	0,38	0,27	0,47	0,36
Razem ekwiwalent mleka surowego [kg]	12,24	9,89	10,57	8,96	14,86	9,72	11,55	9,67	14,87	12,42
– w tym nabiał [kg]	9,66	8,15	8,27	7,43	12,49	8,18	8,91	7,79	11,59	9,91

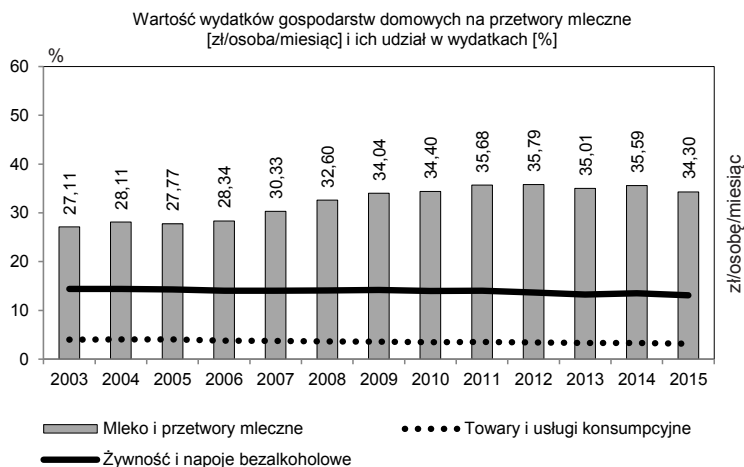
Źródło: opracowanie własne na podstawie danych GUS.

silniej spożycie masła, mleka zagęszczonego i w proszku oraz mleka płynnego o obniżonej zawartości tłuszczu.

Najmniej nabiału, bo zaledwie równowartość 7,43 kg ekwiwalentu mleka surowego miesięcznie w 2014 roku spożywały pracownicze gospodarstwa domowe. W porównaniu z 2003 rokiem spożycie to było mniejsze o 10,2%, przy czym najbardziej ograniczono spożycie mleka zagęszczonego i w proszku (o 75%) oraz mleka o obniżonej zawartości tłuszczu (o 47,3%). Spożycie masła zmalało o 1/3, a serów twarogowych o ponad 19%. Natomiast zwiększono o prawie 23% spożycie mleka pełnotłustego, jogurtów i napojów mlecznych (o ponad 31%), a serów dojrzewających i topionych (o 2,6%).

Gospodarstwa domowe osób pracujących na własny rachunek zmniejszyły spożycie nabiału o 12,6%, do 7,79 kg ekwiwalentu mleka surowego/os. w 2014 roku. Przy czym najbardziej ograniczyły konsumpcję mleka odtłuszczonego i mleka w proszku (o 60%), mleka o obniżonej zawartości tłuszczu (o 42,4%) oraz masła (o prawie 29%). Znacznie mniej, bo o około 10-14% zmniejszono spożycie mleka pełnotłustego, śmietany i serów twarogowych. Zwiększono zaś konsumpcję jogurtów i napojów mlecznych (o 28,8%) oraz serów dojrzewających i topionych (o 5,0%).

Wydatki gospodarstw domowych na przetwory mleczne systematycznie rosły z 27,11 zł/os. miesięcznie w 2003 roku do 35,59 zł/os. w 2014 roku, a więc o 31,3% mimo malejącego spożycia (rys. 4.). W 2015 roku wydatki te zmalały o 3,6% przy niezmiennym



Rysunek 4. Wartość wydatków gospodarstw domowych na przetwory mleczne oraz ich udział w wydatkach

Źródło: opracowanie własne na podstawie danych GUS.

spożyciu. Oznacza to, że popyt gospodarstw domowych na artykuły mleczarskie mierzony realną wartością wydatków zmniejszył się w ciągu 12 lat o 7%.

Udział przetworów mlecznych w wydatkach na żywność i napoje bezalkoholowe oraz w wydatkach ogółem systematycznie spadał odpowiednio z 14,4% i 4,0% w latach 2003-2004 do 13,1 i 3,1% w 2015 roku. Wyjątkiem był rok 2014, gdy ceny żywności po raz pierwszy od 2003 roku bezwzględnie spadły, także w 2015 roku ponownie zmalały.

Zmiany w spożyciu przetworów mlecznych oraz zróżnicowana dynamika ich cen spowodowały, że w latach 2004-2015 zmieniła się struktura wydatków na przetwory mleczne. O ile w 2003 roku wydatki na mleko (łącznie mleko pełne, mleko o obniżonej zawartości tłuszczu oraz mleko skondensowane i w proszku) stanowiły 28,5%, o tyle w 2015 roku było to 20,4%. Udział wydatków na mleko zmalał przede wszystkim na rzecz jogurtów, napojów mlecznych i deserów, których udział w wydatkach zwiększył się z 11,8 do 20,2%. W strukturze wydatków na przetwory mleczne dominowały sery, których udział podniósł się do 37,7% w 2015 roku. Istotne jest jednak to, że w tym czasie udział serów dojrzewających i topionych został zwiększony o 4,7 p.p. – do 22,2%, kosztem twarogów, których udział zmalał z 18,4 do 15,5%. Udział produktów tłuszczowych, a więc śmietany i śmietanki oraz masła w wydatkach na przetwory mleczne zmniejszył się o 1,0-1,2 p.p.

PODSUMOWANIE

1. Mimo dynamicznego wzrostu cen detalicznych nabiału w latach przyspieszonego rozwoju gospodarczego (2004-2008), nabiał realnie stanął w latach 2004-2015 w stosunku do żywności ogółem, a zwłaszcza przetworów będących źródłem białka zwierzęcego, na skutek bezwzględnego spadku jego cen w latach 2009-2012.

2. Wzrost cen masła znacząco wyprzedzał podwyżki cen nabiału oraz margaryn i innych tłuszczów roślinnych w obydwu podokresach, co skutkowało ograniczeniem jego konsumpcji o 12,8%.
3. Badania potwierdziły prawidłowość, że wzrost dochodów oraz relatywny spadek cen nabiału w latach 2005-2015 tworzą sprzyjające warunki dla wzrostu spożycia mleka i jego przetworów. Bilansowe spożycie mleka wzrosło w latach 2004-2015 o 3,4%. Przy tym spożycie nabiału wzrosło o 13,8%, a masła spadło o 4,3%.
4. Szczegółowa analiza zmian spożycia nabiału w obydwu podokresach wykazała, że w latach 2004-2008 bilansowe spożycie mleka zmalało o 1,1%, na co złożyło się zwiększenie spożycia nabiału o 0,6% oraz spadek spożycia masła o 8,5%. Wpłynął na to zdecydowany wzrost cen zarówno nabiału (o 23,7%), jak i masła (o 34%), mimo że w tym czasie dochody podniosły się znacząco (o 37,4%).
5. W okresie relatywnego obniżenia cen nabiału w latach 2009-2012 jego spożycie zwiększyło się o 6,0%, nastąpił też spadek konsumpcji masła o 4,7% pod wpływem znaczącego wzrostu jego cen (o 19,3%). W sumie bilansowe spożycie mleka podniosło się więc o 0,7%. W latach 2013-2015 w sytuacji wzrostu dochodów o 10,4% spadek cen detalicznych masła o 4% skutkował zwiększeniem jego konsumpcji o 9,8%. Zwiększyło się także spożycie nabiału przy umiarkowanym wzroście jego cen (o 2,9%).
6. Uzasadnia to stwierdzenie, że poziom spożycia mleka i jego przetworów oraz jego zmiany są kształtowane przede wszystkim przez zmiany cen detalicznych i ich relacji, niezależnie od dynamiki wzrostu dochodów, chociaż wrażliwość konsumpcji nabiału na zmieniające się warunki rynkowe jest relatywnie niewielka.
7. Wzrostu spożycia mleka i jego przetworów nie potwierdzają badania budżetów rodzin prowadzone przez GUS. Bezpośrednie spożycie nabiału w gospodarstwach domowych zmniejszyło się w tym czasie o 15,6% – do 8,15 kg ekwiwalentu mleka surowego na osobę miesięcznie, a masła o 32,4% – do 0,25 kg/os. Całkowite spożycie przetworów mlecznych wraz z mlekiem zużytych do produkcji masła spadło więc w gospodarstwach domowych o 19,2% – do 9,89 kg/os. miesięcznie.
8. Wydatki gospodarstw domowych na przetwory mleczne zostały zwiększone w latach 2004-2014 o 31,3% – do 35,59 zł/os. Ich udział w wydatkach na żywność oraz w wydatkach ogółem zmalał jednak odpowiednio z 14,4 i 4% w latach 2003-2004 do 13,2 i 3,3% w 2013 roku. Bezwzględny spadek cen żywności o 0,9% w 2014 roku spowodował jednak, że udział przetworów mlecznych w wydatkach na żywność wzrósł do 14,8%, ale w wydatkach ogółem utrzymał się na poziomie 3,3%.
9. Zmiany w poziomie spożycia poszczególnych grup produktów mlecznych oraz ich cen sprawiły, że udział serów w strukturze wydatków na przetwory mleczne wzrósł do ponad 37%, wyłącznie dzięki zwiększonej konsumpcji serów dojrzewających i topionych, kosztem spożycia serów twarogowych. Wyraźnie zmalał zaś udział mleka płynnego, głównie na rzecz jogurtów i pozostałych napojów fermentowanych. Spożycie przetworów zawierających głównie tłuszcz mleczny, a więc masła i śmietany, zmalało o 1,0-1,2%.
10. Spożycie przetworów mlecznych zmalało we wszystkich grupach społeczno-zawodowych gospodarstw domowych, a najgłębszy spadek dotyczył gospodarstw rolników. Obok zmian cen i preferencji konsumentów przyczynił się do tego postępujący proces restrukturyzacji, skutkujący wycofywaniem się zwłaszcza małych gospodarstw z utrzymywania krów użytkowanych mlecznie i eliminacją samozaopatrzenia.

11. Różnice w poziomie spożycia przetworów mlecznych między poszczególnymi grupami społeczno-zawodowymi gospodarstw domowych zmalały, głównie pod wpływem głębokiej redukcji konsumpcji tych artykułów w gospodarstwach domowych rolników oraz emerytów i rencistów.

LITERATURA

- Czyżewski Andrzej, Marta Guth, 2016: *Zróżnicowanie produkcji mleka w makroregionach Unii Europejskiej z wyróżnieniem Polski*, PWN SA, Warszawa s. 58.
- „Popyt na Żywność” nr 3-16, 2003-2015: IERiGŻ-PIB, Warszawa.
- Świetlik Krystyna (red.), 2015: *Konsumpcja żywności w Polsce w latach 2004-2014. uwarunkowania i tendencje*, „Studia i Monografie”, nr 163, IERiGŻ-PIB Warszawa, s. 364.
- Seremak-Bulge Jadwiga (red.), 2005: *Rozwój rynku mleczarskiego i zmiany jego funkcjonowania w latach 1990-2005*, „Studia i Monografie”, nr 21, IERiGŻ-PIB, Warszawa, s. 213-215.
- Seremak-Bulge Jadwiga (red.), 2011: *Handel zagraniczny produktami rolno-spożywczymi w latach 2005-2009*, „Studia i Monografie”, nr 152, IERiGŻ-PIB, Warszawa, s. 37.
- „Rynek Mleka. Stan i Perspektywy”, nr 24-50, 2003-2016: IERiGŻ-PIB, Warszawa.
- Szajner Piotr, 2009: *Perspektywy eksportu polskich produktów mleczarskich w zmieniających się uwarunkowaniach*, „Studia i Monografie”, nr 146, IERiGŻ-PIB, Warszawa, s. 157.

Jadwiga Seremak-Bulge

CHANGES IN RETAIL PRICES OF DAIRY PRODUCTS AND CONSUMPTION OF MILK IN POLAND AFTER THE ACCESSION TO THE EU

Summary

The change in dairy market environment after the Polish accession to the EU resulted in an increase in incomes of the customers which overlapped with a relative decline in prices of dairy products, particularly in comparison with other sources of animal protein. According to balance sheet data, over the period 2004-2015 the consumption of milk and dairy products increased due to a rise in consumption outside households and growing use in manufacturing processed dairy products. On the other hand, household consumption of dairy products, including butter, declined. There were also changes in the structure of milk consumption which reflected an increase in the share of processed products (mainly milk shakes and ripening cheese), while the share of milk and cottage cheese contracted.

Adres do korespondencji:

Prof. dr hab. Jadwiga Seremak-Bulge
Instytut Ekonomiki Rolnictwa i Gospodarki Żywnościowej – Państwowy Instytut Badawczy
Zakład Badań Rynkowych
ul. Świętokrzyska 20, 00-002 Warszawa
e-mail: jadwiga.seremak-bulge@ierigz.waw.pl