

Anna Olszańska

Uniwersytet Ekonomiczny we Wrocławiu

**ZMIENNOŚĆ CEN NA RYNKU ZBÓŻ W POLSCE W LATACH
1998-2010 NA PRZYKŁADZIE RYNKU PSZENICY**

*CHANGEABILITY OF PRICES ON THE GRAIN MARKET IN POLAND
BETWEEN 1998 AND 2010 ON THE BASIS
OF THE WHEAT MARKET*

Słowa kluczowe: zboża, pszenica, skup, ceny skupu, sezonowość

Key words: cereals, wheat, purchase, prices of wheat, seasonality

Synopsis. Celem opracowania jest ocena zmian cen na rynku pszenicy, jakie miały miejsce w Polsce w latach 1998-2010, w kontekście ogólnej wielkości produkcji pszenicy i całej produkcji zbóż. Na rynku pszenicy skup wyższy od średniej obserwowany jest od sierpnia do października. Zdecydowanie najniższe poziomy skupu wystąpiły w grudniu i kwietniu. Najniższe ceny skupu odnotowywane były w sierpniu. Ceny wyższe od średniej wystąpiły od stycznia do czerwca (w ostatnich latach okres ten został skrócony do trzech miesięcy – styczeń-marzec).

Wstęp

Zboża są podstawowym produktem rolnictwa. Stanowią one surowiec dla przemysłu przetwórczego pierwotnego, a następnie wtórnego. Jest też najważniejszym surowcem paszowym. W ostatnich latach wzrasta też przemysłowe przetwórstwo zbóż i ich wykorzystanie na cele nieżywnościowe. Wielkość produkcji zbóż ma istotny wpływ na poziom odżywienia ludności, w dużym stopniu decydują o poziomie dochodów rolniczych [Urban 2008]. Zboża mają znaczenie strategiczne i są uważane za najważniejszy produkt rolno – spożywczy decydujący o bezpieczeństwie żywnościowym kraju [Urban, Szlachta 2000]. Stąd też wahania podaży na tym rynku są istotne dla rolnictwa, ale także szerzej dla całej gospodarki kraju. Przed wejściem Polski do UE funkcjonował na tym rynku system interwencji prowadzony przez ARR. Interwencja ta polegała głównie na gromadzeniu i wyprzedazy zapasów w celu zlikwidowania napięć i wyrównania podaży zbóż na rynku. Po 2004 r. Polska funkcjonuje w ramach jednolitego systemu interwencji UE.

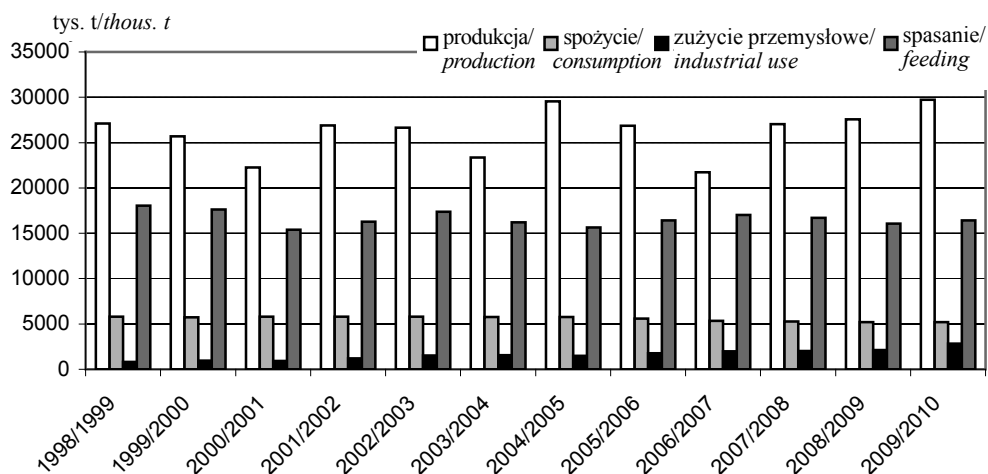
Celem opracowania jest ocena zmian cen na rynku pszenicy, jakie miały miejsce w Polsce w latach 1998-2010, w kontekście ogólnej wielkości produkcji pszenicy i całej produkcji zbóż. Wykorzystano materiały statystyczne GUS publikowane przez IERiGZ-PIB w Warszawie. W analizie danych wykorzystano podstawowe metody z zakresu statystyki opisowej.

**Podstawowe pozycje bilansu i tendencje zmian na rynku zbóż w Polsce
w latach 1998-2010**

Podstawowe zboża produkowane w Polsce to: pszenica, żyto, jęczmień, owies pszenżyto i kukurydza. Bardzo popularne są także mieszanki zbożowe. Ogólna produkcja zbóż w Polsce w analizowanych latach znacznie się wahała: od 21,7 mln t. w roku gospodarczym 2006/2007 do 29,7 mln ton w roku gospodarczym 2009/2010 (wsp. zmienności 9,78%) (rys.1). Zazwyczaj co trzeci rok występowały znaczne spadki plonów zbóż. Wahały się one od 2,54 t/ha (2000/2001) do 3,55 t/ha (2004/2005) (wsp. zmienności 10,05%). Wielkość plonów decydowała o ogólnej produkcji zbóż w danym roku, ponieważ w analizowanym okresie odnotowywano relatywnie niewielkie zmiany areálu ich uprawy – od 8,8 mln ha w 1998/1999 r. do 8,1 mln ha w 2003/2004 r. (wsp. zmienności 2,8%). Struktura wykorzystania zbóż zmieniała się w niewielkim stopniu. Główną pozycją było spasanie. Wielkość tego zużycia w analizowanych latach zmniejszyła się z 18,03 do 16,41 mln t, co stanowiło od 65,5 do 55,2% ogólnej ich produkcji. Wielkość tego zużycia była znacznie bardziej stabilna (wsp. zmienności 4,78%) niż wielkość produkcji zbóż, stąd w okresach niskiej ich produkcji udział spasania znacznie wzrastał, nawet do 78,5% w roku 2006/2007, powodując tym samym napięcia, np. na rynku mąki i innych przetworów zbożowych. Potrzeby żywieniowe zwierząt w dużym stopniu decydowały więc o poziomie cen zbóż. Spożycie zbóż także spadało – z 5,79 do 5,185

mln ton, co stanowiło od 21,4 do 17,4% produkcji (współczynnik zmienności 4,6%). Ponad trzykrotnie wzrosło natomiast wykorzystanie przemysłowe zbóż - z 0,824 do 2,830 mln t. (współczynnik zmienności 36,59%, udział od 3-9,5%). Wzrósł także eksport zbóż (z 2,3 do 8,7%) w znacznie większym stopniu niż import. Na ogólną sytuację cenową na rynku zbóż wpływała więc ogólna jego podaż, w tym głównie plony, ale także potrzeby poszczególnych jego odbiorców, w tym przede wszystkim producenci żywności (którego produkcja, szczególnie w ostatnich latach rosła) i odbiorcy przemysłowi. Ceny na rynku zbóż w Polsce kształtowały się także na podstawie cen obowiązujących w całej UE i cen światowych.

Najważniejszym zbożem w Polsce pod względem upraw i zbiorów jest pszenica. Jej udział w ogólnej produkcji nie ulegał większym zmianom, z niewielką tendencją spadkową – od 35,2 do 32,9% (max. 38,2%) (rys. 2) W przypadku pszenicy struktura jej wykorzystania była nieco inna, niż całości zbiorów. Pszenicę wykorzystuje się głównie na cele bezpośrednio konsumpcyjne – niewielka tendencja spadkowa od 4,27 do 4,04 mln t. (współczynnik zmienności 2,42%). Drugim kierunkiem wykorzystania

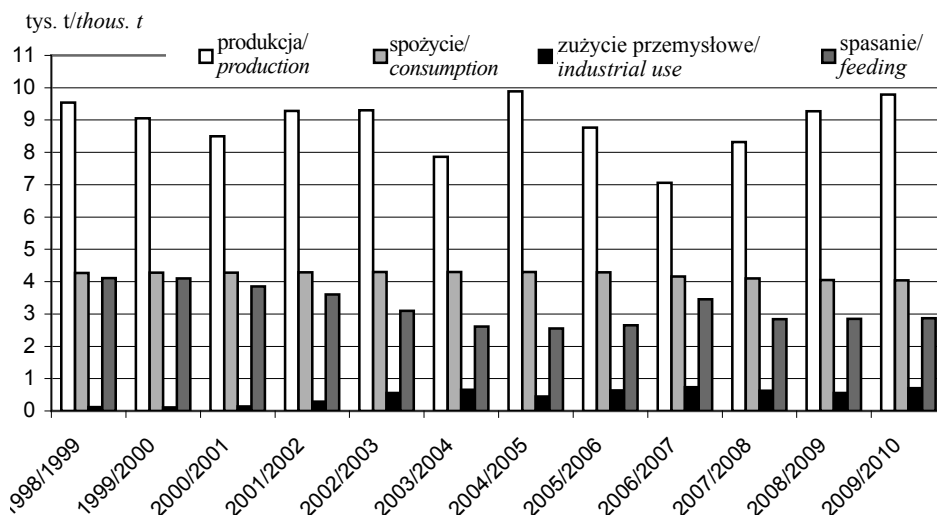


Rysunek 1. Produkcja i podstawowe kierunki wykorzystania zbóż w Polsce w latach 1998-2010

Figure 1. Production and basic uses of crops in Poland between 1998 and 2010

Źródło: opracowanie na podstawie Rynek zbóż 2000-2010

Source: own study based on Rynek zbóż 2000-2010



Rysunek 2. Produkcja i podstawowe kierunki wykorzystania pszenicy w Polsce w latach 1998-2010

Figure 2. Production and uses of wheat in Poland between 1998 and 2010

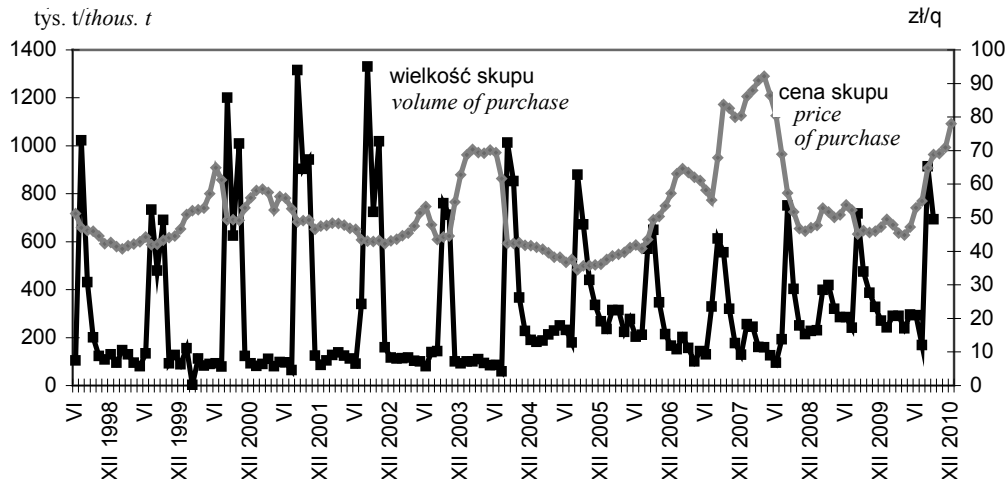
Źródło: jak na rys. 1

Source: see fig. 1

pszenicy są pasze. Ich zużycie jednak wyraźnie malało z 4,11 mln ton w roku 1998/99 do 2,87 mln ton w roku 2009/2010 (współczynnik zmienności 18,1%). W znacznie większym stopniu wzrosło zużycie przemysłowe pszenicy od 0,12 do 0,7 mln t. Zużycie to kształtowało się jednak na względnie porównywalnym poziomie od 2002/2003 roku (współczynnik zmienności 50,94%). Na ogólną produkcję zbóż wpływały zarówno zmiany areалу uprawy, jak i wielkość plonów, przy tym wpływ obu tych elementów był porównywalny. Powierzchnia uprawy, wahając się w kolejnych latach, zmniejszyła się z 2,631 mln ha w 1998 r. do 2,346 mln ha w 2009 roku (współczynnik zmienności 7,91%). W tym czasie plony charakteryzowały się tendencją wzrostową – od 3,62 t/ha w 1998 roku do 4,17 t/ha w 2009 roku. Minimalną ich wielkość odnotowano w 2000 roku – 3,23 t/ha, a maksymalną w 2004 r. – 4,28 t/ha. Wahania produkcji na rynku pszenicy zgodnie z oczekiwaniami były zgodne z wahaniami na rynku wszystkich zbóż. Wpływały na to bowiem te same czynniki, związane głównie z warunkami pogodowymi. Także na poziom cen wpływały podobne czynniki, choć z różnym natężeniem. W przypadku pszenicy niewątpliwie bardziej istotna była presja ze strony konsumpcji bezpośredniej przetworów zbożowych, także dlatego, że wymagana jest tu odpowiednia jakość zbóż. W przypadku spasnienia pszenicy presja ta nie była tak duża, gdyż może ona w pewnym zakresie zostać zastąpiona innymi zbożami. Ze względu na ceny, ale skład, wzrosło zastosowanie na cele paszowe mieszanek zbożowych.

Skup i ceny skupu pszenicy

W analizowanych latach skup pszenicy miał wybitnie sezonowy przebieg, przy tym już od zbiorów w 2003 roku widoczne były w tym zakresie zdecydowane, korzystne dla tego rynku zmiany (rys. 3) W 1998 roku najwyższa sprzedaż wystąpiła w lipcu, w kolejnych miesiącach kształtowała się na porównywalnym niskim poziomie, z niewielkim wzrostem w lutym. Od 1999 r. szczyt sprzedaży przesunął się na sierpień, przy tym rozkład tego skupu od 2003 roku był zdecydowanie bardziej równomierny w skali roku. Świadczy to o rozbudowaniu bazy magazynowej u producentów zbóż i wydaje się, bardziej racjonalnym planowaniem jego sprzedaży z uwzględnieniem aktualnej sytuacji cenowej i potrzeb pozyskiwania środków w gospodarstwie. Zmiana ta wydaje się być korzystna, zarówno dla producentów zbóż, jak i zakładów przetwórczych i może potencjalnie wpływać na stabilizację cen.



Rysunek 3. Miesięczny skup i ceny skupu pszenicy w Polsce w latach 1998-2010
Figure 3. Monthly purchase and prices of wheat in Poland between 1998 and 2010

Źródło: jak na rys. 1
Source: see fig. 1

Analiza wielkości skupu wskazuje, że od listopada do czerwca, we wszystkich analizowanych latach, skup kształtował się na przewidywalnym poziomie, przy tym należy zauważyć, że w kolejnych latach zwiększała się jego skala. W pozostałych miesiącach odnotowywano w poszczególnych latach skup na bardzo zróżnicowanym poziomie. W lipcu wystąpił znacznie wyższy poziom skupu w 1998, 1999 i 2002 r. W niektórych latach skup w tym miesiącu był bardzo niski (np. 2001, 2004 r.). W pozostałych latach w lipcu skup był na poziomie właściwym dla okresu listopad-czerwiec. W sierpniu odnotowywano zazwyczaj wysoki poziom skupu. Wyjątkiem był 1998 i 1999 rok, a szczególnie 2003 r. (niska podaż

zbóż i wyjątkowy rok poprzedzający wejście Polski do UE). W 2003 r. wyższy poziom skupu wystąpił dopiero we wrześniu. We wrześniu sytuacja w kolejnych latach była także zróżnicowana. Relatywnie niski skup odnotowano w 1998 r. Po 2004 r. wielkość skupu realizowana we wrześniu stopniowo się obniżała, zbliżając się do poziomu z lutego i marca. W październiku skup był zazwyczaj na relatywnie niskim poziomie. Tylko w latach 2000-2002 w tym miesiącu wystąpił bardzo wysoki skup, wyższy niż we wrześniu. Współczynniki sezonowości wielkości skupu, zgodnie z oczekiwaniami były relatywnie wysokie (tab. 1, rys. 4). Maksymalną wartość tego współczynnika odnotowano w roku 2000/2001 i następnie 2001/2002. W kolejnych latach sezonowość skupu pszenicy zdecydowanie się zmniejszała.

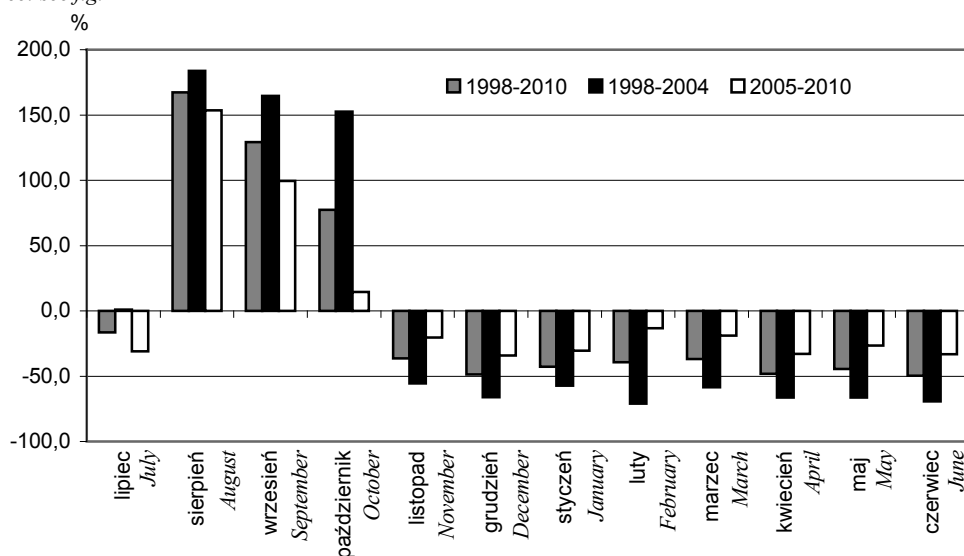
Analizując dane dotyczące sezonowości skupu można stwierdzić, że współczynnik sezonowości dla lat 1998-2004 był ponad dwukrotnie wyższy niż dla okresu 2005-2010. Także współczynniki te dla większości miesięcy w latach 2005-2010 były znacznie niższe niż w okresie wcześniejszym. Ale zmniejszenie sezonowości skupu w kolejnych miesiącach nie było równomierne. Największe różnice obserwujemy w październiku, najmniejsze w sierpniu. Skupu większego od średniej można się spodziewać od sierpnia do października, niższego od listopada do lipca następnego roku.

Analiza cen skupu pszenicy wskazuje, że przed 2004 r. były one bardziej ustabilizowane, a także, że poziom wahań cen był znacznie niższy niż w przypadku wielkości skupu (tab. 1, rys. 3 i 5).

Tabela 1. Współczynniki sezonowości cen skupu i wielkości skupu pszenicy
Table 1. Seasonality index of prices and volume of purchase of wheat

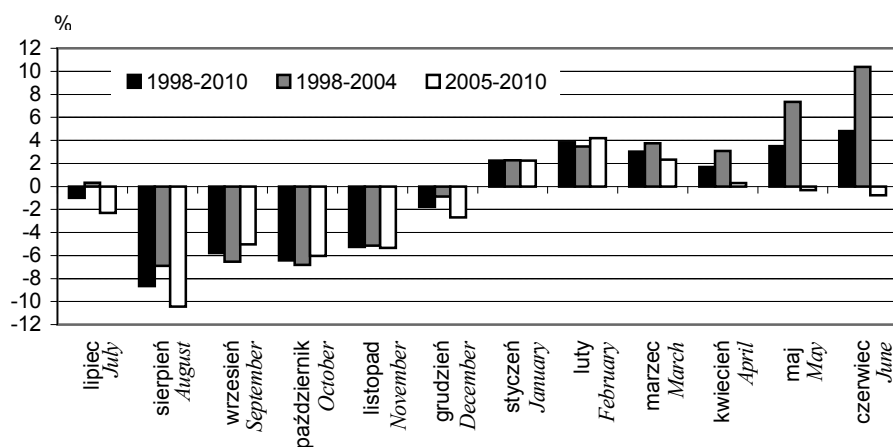
Wyszczególnienie/ Specification	Współczynniki sezonowości [%]/Seasonality indexes [%]							
	1998/ 1999	1999/ 2000	2000/ 2001	2001/ 2002	2002/ 2003	2003/ 2004	2004/2005	2005/ 2006
Wielkości skupu/ Volume of purchase		87,25	105,19	104,99	85,75	86,86	68,87	39,85
Cen skupu/Prices of purchase	2,27	4,97	7,19	2,71	4,70	13,72	6,87	2,67
	2006/ 2007	2007/ 2008	2008/ 2009	2009/ 2010		1998-2004	2005-2010	1998-2010
Wielkości skupu/ Volume of purchase	48,91	47,63	37,98	25,76		94,01	44,83	67,18
Cen skupu/Prices of purchase	6,50	10,40	9,33	6,46		5,93	7,04	6,48

Źródło: jak na rys. 1
 Source: see fig. 1



Rysunek 4. Sezonowość skupu pszenicy w Polsce w latach 1998-2010
Figure 4. Seasonality of purchase of wheat in Poland between 1998 and 2010

Źródło: jak na rys. 1
 Source: see fig. 1



Rysunek 5. Sezonowość cen skupu pszenicy w Polsce w latach 1998-2010
Figure 5. Seasonality of prices of wheat in Poland between 1998 and 2010

Źródło: jak na rys. 1

Source: see fig. 1

Po zbiorach ceny skupu były zróżnicowane, ale w większości analizowanych lat mieściły się one w przedziale 400-500 zł/t. W roku gospodarczym 2007/2008, kiedy odnotowano najniższą produkcję pszenicy, w okresie zbiorów ceny były znacznie wyższe. W 2008 roku już w okresie zbiorów cena obniżyła się (z 573,6 do 517 zł/t). Można to traktować jako korektę cen w trakcie odbudowy zapasów po niskiej podaży zbóż w poprzednim roku gospodarczym. Niskie ceny zbóż odnotowano w drugim roku gospodarczym po wejściu Polski do UE, mimo że produkcja zbóż w tym roku była niższa niż w roku wcześniejszym. We wszystkich analizowanych latach (poza 2004/2005) można się było spodziewać wzrostów cen w pierwszych miesiącach roku. Około kwietnia stabilizowały się one lub spadały, a następnie rosły przed kolejnymi zbiorami, ale tylko w części analizowanych lat (1998/1999, 1999/2000, 2002/2003, 2003/2004, 2005/2006, 2008/2009, 2009/2010). Także reakcje cenowe wskazują, że z punktu widzenia producentów przesunięcie sprzedaży na miesiące późniejsze po zbiorach jest jak najbardziej celowe.

Zgodnie z oczekiwaniami najwyższe współczynniki sezonowości cen skupu odnotowano w latach, w których podaż zbóż była najniższa, tzn. w 2003/2004, 2007/2008 i 2000/2001, ale także w roku gospodarczym 2008/2009. Najniższe wskaźniki sezonowości wystąpiły, zgodnie z oczekiwaniami, w latach wysokiej produkcji pszenicy, ale tylko przed 2004 r. (1998/1999, 2000/2001). W latach późniejszych (wysokiej produkcji zbóż), poziom sezonowości był zbliżony do średniej dla tego okresu. Niskie współczynniki sezonowości odnotowano także w latach 1999/2000 i 2002/2003.

Ceny skupu niższe od średniej występowały od sierpnia do grudnia i w części lat także w lipcu (2005-2010). W okresie tym ceny niższe od średniej odnotowano także w maju i czerwcu, a w kwietniu były tylko nieznacznie wyższe. W latach 2005-2010 od stycznia do marca wystąpiły ceny wyższe od średniej. W latach 1998-2004 zdecydowanie najkorzystniejszych cen mogli się spodziewać producenci w maju i czerwcu.

Wnioski

1. Produkcja zbóż, w tym także pszenicy ma strategiczne znaczenie dla funkcjonowania gospodarki żywnościowej, a także całej gospodarki państwa. Zmienność plonów zbóż, powtarzająca się co ok. trzy lata, wywołuje napięcia na tym rynku i innych ściśle z nim związanych, w tym przede wszystkim na rynku żywca mięsnego. Występowanie tych zjawisk w tym samym czasie, w wielu krajach powoduje, że stosowane formy interwencji mają niewielką skuteczność, o czym świadczą znaczne wzrosty cen zbóż w ostatnich latach.
2. Struktura wykorzystania zbóż w analizowanych latach zmieniała się. Spadał udział (choć nie ilość) zbóż przeznaczanych na cele paszowe i bezpośrednie spożycie. Rósł udział zużycia przemysłowego i eksportu. Pszenica jest wykorzystywana głównie na cele konsumpcyjne, a następnie paszowe. Plonowanie pszenicy jest mniej zawodne niż pozostałych zbóż.
3. Skup pszenicy charakteryzuje się dużą sezonowością, przy tym od 2004 r. zachodzą na tym rynku istotne zmiany w kierunku bardziej równomiernego rozkładu skupu w roku. Świadczy to o bardziej

racjonalnym planowaniu sprzedaży przez producentów rolnych i oczekiwaniu na lepsze warunki sprzedaży. Prowadzone obliczenia wskazują na ponad dwukrotne obniżenie się współczynnika sezonowości w latach 2005-2010, w porównaniu do okresu 1998-2004. Zjawisko to należy ocenić pozytywnie, jednak w istotny sposób nie wpłynęło na zmniejszenie wahań cen na tym rynku. Po 2004 r. wahania cen obserwowane na rynku pszenicy były wyższe niż w okresie wcześniejszym i wahania te nie zmniejszały się istotnie w latach wysokiej podaży pszenicy (a takie zjawisko było obserwowane w latach 1998-2004). Przyczyn tych wahań należy jednak szukać w czynnikach nie związanych z sezonowością podaży.

4. Na rynku pszenicy skup wyższy od średniej 12-miesięcznej obserwowany był od sierpnia do października, przy tym w latach 2005-2010 ta zwiększona podaż ograniczała się w zasadzie tylko do dwóch pierwszych miesięcy. W pozostałych miesiącach skup był niższy od średniej. Zdecydowanie najniższy poziom skupu występował w grudniu i kwietniu. Najniższe ceny skupu odnotowywane były w sierpniu i zjawisko to pogłębiało się w latach 2005-2010. Niższe od średniej ceny obowiązywały zazwyczaj od lipca do końca roku. Ceny wyższe od średniej występowały od stycznia do czerwca, ale w ostatnich analizowanych latach okres najkorzystniejszych dla producentów rolnych cen został skrócony do trzech miesięcy – styczeń-marzec. Najwyższe ceny występowały najczęściej w lutym.

Literatura

Rynek zbóż 2000-2010: Raporty Rynkowe, 18-39. IERiGŻ w Warszawie.

Urban S. (red.) 2008: Wybrane rynki branżowe produktów rolno-spożywczych. Uniwersytet Ekonomiczny we Wrocławiu, Wrocław, 11.

Urban S., Szlachta K. 2000: Ekonomika i organizacja handlu żywnością. AE im Oskara Langego we Wrocławiu, Wrocław, 92-97.

Summary

The aim of the paper is an evaluation of price changes on the wheat market that occurred in Poland between 1998 and 2010 in context of the overall production of wheat and other grains. The volume of purchase higher than average was observed from August till October. The lowest volume of purchase can be expected in December and April. Lowest prices were observed in August. Prices higher than average can be expected from January till June (in recent years that period has been shortened to three months – from January till March).

Adres do korespondencji:

dr inż. Anna Olszańska
Uniwersytet Ekonomiczny we Wrocławiu
Katedra Ekonomiki i Organizacji Gospodarki Żywnościowej
ul. Komandorska 118/120
53-345 Wrocław
tel. (71) 368 0314
e-mail: anna.olszanska@ue.wroc.pl