

**Hanna Adamska**

*Uniwersytet Przyrodniczy we Wrocławiu*

## **PRZESTRZENNE ZRÓŻNICOWANIE ŁADU GOSPODARCZEGO GMIN WIEJSKICH WOJEWÓDZTWA DOLNOŚLĄSKIEGO<sup>1</sup>**

### *SPATIAL DIVERSITY OF ECONOMIC GOVERNANCE OF RURAL COMMUNES IN SILESIA REGION*

**Słowa kluczowe: gmina, gospodarka, ład, rozwój, wieś**

*Key words: commune, economy, order, development, village*

**Abstrakt.** W dzisiejszej dobie podstawowym celem działalności człowieka jest wzrost i rozwój gospodarczy, będący podstawą poprawy warunków życia oraz zmniejszenia dysproporcji społecznej. Wzrost gospodarczy pociąga za sobą jednak zmiany w środowisku. Zrodził się nowy paradygmat – tzw. zrównoważony rozwój. Jednym z jego elementów jest ład gospodarczy. Przedstawiono przestrzenne zróżnicowanie ładu gospodarczego dla gmin wiejskich województwa dolnośląskiego. Wykorzystano wskaźniki zrównoważonego rozwoju charakteryzujące tenże ład, ustalając ranking gmin od najlepszych do najgorszych pod względem gospodarczym. Syntetyczny wskaźnik ujmujący wszystkie analizowane cechy charakteryzował się stopniowym wzrostem.

### **Wstęp**

Jednym z podstawowych celów działalności człowieka jest rozwój i wzrost gospodarczy, który prowadzi do zwiększania spójności społecznej, przejawiającej się zmniejszeniem rozwarstwienia społecznego, wyrównaniem szans, przeciwdziałaniem marginalizacji i dyskryminacji [Piątek 2001]. Jest on podstawą poprawy warunków życia, zmniejszenia ubóstwa, redukcji bezrobocia, czyli polepszenia jakości życia, co jest główną przesłanką zrównoważonego rozwoju. Jak podaje Heffner [2009], rozwój gospodarczy na poziomie lokalnym ma miejsce wówczas, gdy czynniki rozwojowe przechodzą ze stanu typowych zasobów (a praktycznie wszystkie można traktować jako lokalne zasoby rozwojowe) w sytuację rozpoznania i oceny wartości użytkowej i właściwego wykorzystania (można też mówić o sytuacji niewłaściwego wykorzystania)<sup>1</sup>.

Gospodarka jest tym elementem, który jest uzależniony od zasobów środowiska i dzięki nim daje możliwość rozwoju. Efektem niewłaściwego gospodarowania jest zanieczyszczenie wielu komponentów środowiska: wody, powietrza, gleby, co niekorzystnie wpływa na warunki życia człowieka, świata roślin i zwierząt. Na bazie problemów środowiskowych zrodziła się nowa koncepcja rozwoju – rozwój zrównoważony.

Zrównoważony rozwój określa się jako kierunek rozwoju, który wymaga integracji działań w trzech obszarach; gospodarczym, środowiskowym i społecznym. Integracja ta odbywa się przez kształtowanie poszczególnych ładów. Żaden z elementów rozwoju nie powinien się zmniejszać niezależnie od przyjętego horyzontu czasowego. Ciekawym spostrzeżeniem na zależność między poszczególnymi ładami jest przyjęcie, że wzrost gospodarczy poprzedza rozwój społeczny, po którym następuje realizacja koncepcji zrównoważonego rozwoju [Kruk 2010]. Ład gospodarczy kształtowany jest na określonym terytorium: lokalnym (czyli w gminie), regionalnym, krajowym, Unii Europejskiej (UE).

W zakresie ładu gospodarczego dąży się do rozwoju gospodarczego, zapewniającego wzrost dobrobytu. Przestrzenne zróżnicowanie rozwoju ładu gospodarczego jest pochodną wielu uwarunkowań, na które składają się: położenie, środowisko (zanieczyszczenie, integracja człowieka w krajobraz, obszary chronione), infrastruktura społeczna, infrastruktura techniczna, efektywność działania władz lokalnych.

---

<sup>1</sup> Praca powstała w wyniku realizacji projektu badawczego habilitacyjnego nr NN114 190940.

Obszary wiejskie to istotny element na każdym terytorium. Kluczowe działalności gospodarcze – rolnictwo i leśnictwo – mają zasadnicze znaczenie w gospodarowaniu zasobami naturalnymi. Właściwe ich wykorzystanie daje możliwości rozwoju gospodarczego. Postrzeganie obszarów wiejskich przez pryzmat rolnictwa, które było głównym źródłem dochodów jego mieszkańców, doprowadziło do dysproporcji rozwojowej między wsią a miastem. Obszary wiejskie stanęły w obliczu wielu problemów gospodarczych [Adamska 2012].

Podstawę do określania stanu i rozwój poszczególnych ładów w kontekście zrównoważonego rozwoju stanowią wskaźniki. Pełnią one wiele funkcji, do których można zaliczyć [Tarnawska 2012]:

- właściwe rozumienie istoty zrównoważonego rozwoju przez wspomaganie identyfikacji problemów, analizę stanu faktycznego oraz określenie przyszłych parametrów;
- wspieranie działań decyzyjnych przez prawidłową identyfikację celów i działań;
- wspomaganie procesu kierowania przez właściwe planowanie i decyzje;
- pełnienie roli komunikacyjnej, przyczyniającej się do inicjowania dyskusji i podnoszenia świadomości;
- rozwiązywanie konfliktów przez konkretne argumentowanie wielu aspektów;
- wkomponowanie się w cykl zarządzania jako karty przetargowej wielu decyzji.

Problemem jednak jest dostępność danych, zwłaszcza na szczeblu lokalnym, gdy dotyczy to obszarów wiejskich.

Podstawowym celem pracy było określenie przestrzennego zróżnicowania ładu gospodarczego na terenie obszarów wiejskich województwa dolnośląskiego.

### **Materiały i metodyka badań**

Badaniami szczegółowymi objęto 78 gmin o charakterze wiejskim. Podstawę wyliczeń stanowiły dane pochodzące z Banku Danych Lokalnych (BDL), a okres analizy obejmował trzy lata 2000, 2005, 2010.

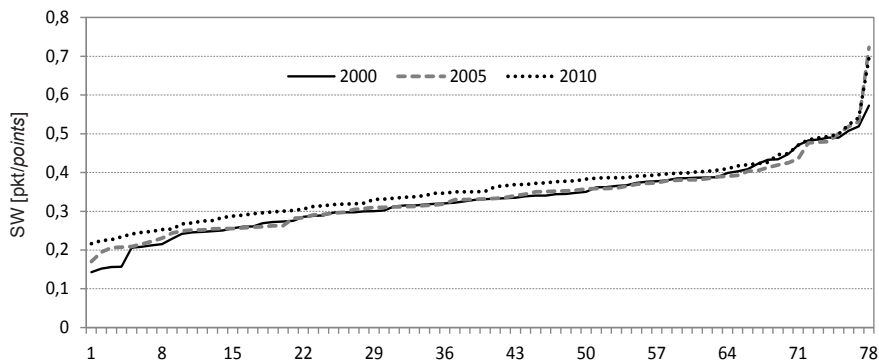
W ramach analizy ładu gospodarczego uwzględnia się dziesięć obszarów (dziedzin), do których należą: zużycie energii i surowców, wpływ na środowisko, wpływ na społeczeństwo, struktura zatrudnienia, generowanie zysków, przedsiębiorczość i struktura gospodarki, dostępność produktów i usług, ekologiczność produktów i usług, rolnictwo i infrastruktura [Borys 2005].

W celu oceny ładu gospodarczego, uwzględniając ograniczoną dostępność danych zwłaszcza na poziomie lokalnym, konieczne stały się zmniejszenie liczby wskaźników do tych najważniejszych, co obarczone jest pewnym subiektywizmem badacza. W badaniach uwzględniono pięć dziedzin: generowanie zysków, przedsiębiorczość i struktura gospodarki, dostępność produktów i usług, rolnictwo i infrastruktura. Ostatecznie do analizy wykorzystano następujące wskaźniki: dochody własne budżetu gmin na 1000 osób, wydatki budżetu gmin na 1000 osób, udział wydatków inwestycyjnych w wydatkach ogółem, liczbę podmiotów gospodarczych na 1000 osób, liczbę miejsc noclegowych na 1000 osób, procentowy udział powierzchni użytków rolnych (UR) w powierzchni ogółem, udział powierzchni gruntów ornych (GO) w powierzchni UR, powierzchnię UR przypadającą na 1 mieszkańca, długość wodociągowej czynnej sieci rozdzielczej na 1 km<sup>2</sup>, długość kanalizacyjnej czynnej sieci rozdzielczej na 1 km<sup>2</sup>.

W obliczeniach wykorzystano metodę unitaryzacji, a wyniki przedstawiono za pomocą syntetycznego wskaźnika (SW) ujmującego wszystkie analizowane cechy. SW ładu gospodarczego określono jako średnią wartość zastosowanych wskaźników zrównoważonego rozwoju, które wcześniej zostały poddane standaryzacji

### **Wyniki badań**

Obszary wiejskie województwa dolnośląskiego charakteryzują się zróżnicowaniem uwarunkowań przyrodniczych i ekonomicznych, co decyduje o ich odmiennych warunkach rozwoju gospodarczego. Gminy wiejskie, które zostały objęte badaniami szczegółowymi, wyraźnie odzwierciedlają te prawidłowości, a potwierdzeniem jest SW ładu gospodarczego (SW). Wskaź-



Rysunek 1. Zmiana syntetycznego wskaźnika (SW) ładu gospodarczego dla gmin wiejskich województwa dolnośląskiego

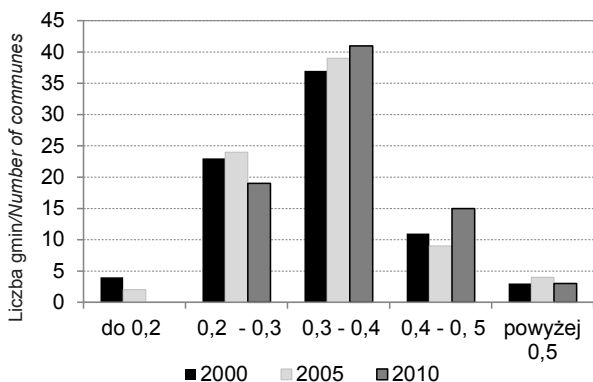
Figure 1. Synthetic indicator (SW) of economic order for rural communities of Lower Silesia

Źródło: opracowanie własne

Source: own study

nik ten przyjmuje wartości od 0 do 1, przy czym, im bliżej jedności, tym wyższy poziom ładu gospodarczego. W 78 gminach wiejskich województwa dolnośląskiego przybierał on wielkość od 0,143 do 0,573 pkt (2000 r.), od 0,170 do 0,725 pkt (2005 r.) i od 0,216 do 0,696 pkt w 2010 r. Jego średnia wartość kształtowała się na poziomie 0,332, 0,336 i 0,358 (rys. 1).

W okresie 2000-2010 SW dla ładu gospodarczego charakteryzowała się stopniowym wzrostem, co może świadczyć o rozwoju gospodarczym. Zjawisko to obserwowano prawie we wszystkich gminach (rys. 2). Istniały jednak duże rozpiętości między poszczególnymi gminami. Uzyskane wielkości SW podzielono na 5 grup, co pozwoliło dokonać klasyfikacji gmin według uzyskanych wartości. Do grupy, która nie przekroczyła 0,2 pkt w 2000 r., należały 4 gminy: Marciszów, Stara Kamienica, Osiecznica i Gromadka. Dwie pierwsze położone są na terenach o niekorzystnych warunkach gospodarowania. W 2005 r. najniższymi wynikami charakteryzowały się tylko dwie gminy (Gromadka i Lewin Kłodzki), natomiast w 2010 r. nie było żadnej gminy, co świadczy o poprawie ładu gospodarczego i jego rozwoju. Najwyższe wartości punktowe SW w 2000 r. osiągnęły je tylko 3 gminy (Lubin, Kunice, Jerzmanowa), w 2005 r. 4, a w 2010 r. również 3. W ostatnich



Rysunek 2. Liczebność gmin w przedziałach punktowych syntetycznego wskaźnika ładu gospodarczego (SW)

Figure 2. The number of communes in the synthetic index point intervals of economic order (SW)

Źródło: opracowanie własne

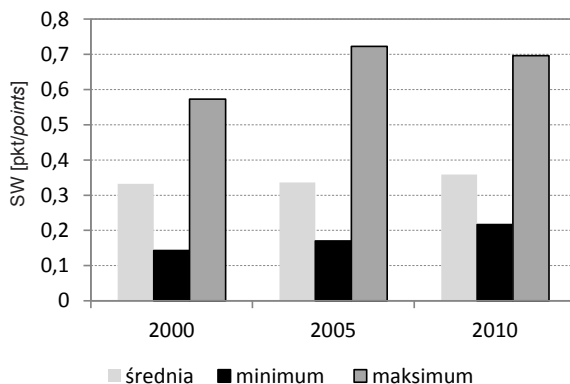
Source: own study

dwa analizowanych latów maksymalne wartości uzyskiwała gmina Kobierzyce, która w znaczny sposób ze względu na uwarunkowania sprzyjające produkcji rolniczej oraz lokalizacyjne odbiega od pozostałych nie tylko w województwie, ale i w kraju. Najwięcej jednak gmin (ponad 30) klasyfikowało się w przedziale od 0,3 do 0,4 pkt i dotyczyło to każdego analizowanego roku. Szczegółową liczebność gmin w poszczególnych przedziałach punktowych przedstawiono na rysunku 3.

Obszary wiejskie województwa dolnośląskiego ze względu na zróżnicowanie uwarunkowań ekonomicznych i przyrodniczych podzielone są na regiony funkcjonalne, z

uwzględnieniem dominujących celów rozwojowych. Gminy zakwalifikowane do poszczególnych regionów wykazywały zróżnicowanie wskaźnika ładów gospodarczych. Najniższe wyniki w analizowanych latach uzyskiwały gminy położone w strefie obszarów podgórskich i górskich, zakwalifikowane do III regionu funkcjonalnego obszarów wiejskich, w których głównym celem rozwoju są usługi rekreacyjno-turystyczne i w dalszej kolejności działalność przemysłowa i rolnicza. W regionie tym wystąpiły również gminy o korzystniejszym ładzie gospodarczym, takie jak: Lewin Kłodzki, Janowice Wielkie, Marciszów, Stara Kamienica. Gminy uzyskujące najwyższe wartości położone były w regionie IV – rolniczo-przemysłowym, charakteryzującym się dobrymi warunkami rozwoju, będącym w obszarze oddziaływania hutnictwa miedzi. Na wysokiej pozycji klasyfikowały się gminy regionu I, którego główną domeną jest produkcja rolnicza. Wysokie urolnienie tego rejonu mogło zaważyć o wyższych wynikach SW.

Większość gmin położonych na tym obszarze nie uzyskuje wysokich dochodów własnych z racji dużego udziału podatku rolnego. Innym czynnikiem pobudzającym do rozwoju jest położenie wokół największej aglomeracji miejskiej województwa – Wrocławia, co nie bez znaczenia jest dla gmin: Kobierzyce, Długołęka, Jordanów i Czernica (tab. 1, rys. 4).

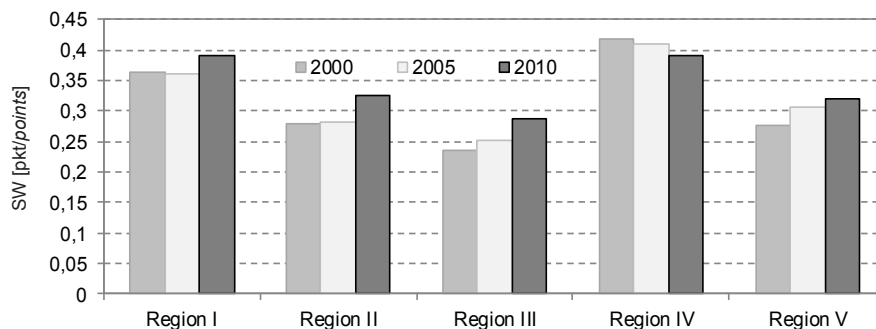


Rysunek 3. Charakterystyka syntetycznego wskaźnika ładów gospodarczych

Figure 3. Characteristics of the synthetic indicator of economic order

Źródło: opracowanie własne

Source: own study



Rysunek 4. Średnia wartość syntetycznego wskaźnika ładów gospodarczych w regionach funkcjonalnych

Figure 4. The average value of the synthetic index of economic order in the functional regions

Źródło: opracowanie własne

Source: own study

Tabela 1. Ranking gmin wiejskich województwa dolnośląskiego według wielkości syntetycznego wskaźnika (SW) ładu gospodarczego w 2010 r.

*Table 1. Ranking of rural districts of Lower Silesia by the size of the synthetic indicator (SW) economic order in 2010*

Ranking/ Ranking	Region/ Region	SW	Gmina/Commune	Ranking/ Ranking	Region/ Region	SW	Gmina/Commune
1	I	0,696	Kobierzyce	39	I	0,350	Dzierżoniów
2	IV	0,542	Jerzmanowa	40	I	0,350	Malczyce
3	IV	0,524	Kotla	41	I	0,350	Borów
4	I	0,499	Legnickie Pole	42	III	0,346	Lewin Kłodzki
5	I	0,493	Długołęka	43	V	0,346	Osiecznica
6	I	0,490	Jordanów Śląski	44	IV	0,340	Gaworzyce
7	IV	0,485	Ruja	45	I	0,337	Zagrodno
8	IV	0,471	Żukowice	46	IV	0,336	Gromadka
9	I	0,449	Mściwojów	47	I	0,334	Paszowice
10	I	0,446	Czernica	48	I	0,332	Kondratowice
11	I	0,426	Ciepłowody	49	I	0,331	Stoszowice
12	I	0,423	Krotoszyce	50	IV	0,321	Grębocice
13	I	0,420	Złotoryja	51	III	0,319	Nowa Ruda
14	I	0,417	Męcinka	52	I	0,319	Dobroszyce
15	I	0,410	Kostomłoty	53	I	0,317	Przeworno
16	I	0,406	Wądroże Wielkie	54	II	0,314	Wińsko
17	I	0,403	Świdnica	55	II	0,313	Niechlów
18	V	0,402	Sulików	56	I	0,306	Domaniów Wisznia Mała
19	I	0,399	Marcinowice	57	II	0,302	Czarny Bór
20	IV	0,398	Miłkowice	58	III	0,300	Krośnice
21	IV	0,397	Pęcław	59	II	0,299	Łagiewniki
22	IV	0,394	Lubin	60	I	0,296	Zgorzelec
23	V	0,391	Siekierczyn	61	V	0,294	Głogów
24	II	0,391	Zawonia	62	IV	0,290	Chojnów
25	I	0,387	Pielgrzymka	63	IV	0,288	Platerówka
26	II	0,386	Cieszków	64	V	0,284	Kunice
27	I	0,386	Żórawina	65	IV	0,276	Stare Bogaczowice
28	I	0,386	Oława	66	III	0,275	Jemielno
29	I	0,383	Mietków	67	II	0,270	Kamieniec Ząb.
30	I	0,379	Udanin	68	I	0,268	Walim
31	I	0,378	Miękinia	69	III	0,254	Mysłakowice
32	V	0,376	Bolesławiec	70	III	0,253	Kłodzko
33	I	0,373	Oleśnica	71	III	0,248	Dobromierz
34	III	0,372	Stara Kamienica	72	III	0,246	Radwanice
35	III	0,369	Marciszów	73	V	0,241	Kamienna Góra
36	I	0,369	Warta Bolesławiec	74	III	0,234	Lubań
37	IV	0,366	Rudna	75	V	0,227	Jezów Sudecki
38	I	0,364	Dziadowa Kłoda	76	III	0,224	Podgórzyn
39	III	0,351	Janowice Wielkie	78	III	0,216	

Źródło: opracowanie własne

Source: own study

## Podsumowanie

Należy stwierdzić, iż nadrzędnym celem obszarów wiejskich jest ich rozwój przez wzrost gospodarczy zgodnie z nowym paradygmatem rozwoju. Badania ładu gospodarczego gmin wiejskich województwa dolnośląskiego wykazały ich przestrzenne zróżnicowanie. Jednym z głównych czynników zróżnicowania są uwarunkowania przyrodnicze i ekonomiczne. Nie bez znaczenia jest również lokalizacja poszczególnych gmin i regionów funkcjonalnych, jak ma to miejsce w przypadku regionu III z przewagą terenów podgórskich i górskich. Lokalizacja często jest czynnikiem warunkującym tempo zmian przez dostępność wszelkich zasobów, atrakcyjność, położenie w pobliżu dużych aglomeracji, peryferyjność.

Mimo wielu problemów, z jakimi borykają się obszary wiejskie, wykazują one powolną poprawę ładu gospodarczego, co może być przejawem powolnego rozwoju badanych gmin i całego obszaru wiejskiego na Dolnym Śląsku.

## Literatura

- Adamska H. 2012: *Wymiar gospodarczy jako element zrównoważonego rozwoju obszarów wiejskich*, *Handel Wewnętrzny*, T. 2. *Trendy i wyzwania zrównoważonego rozwoju w XXI wieku*, Instytut Badań Rynku, Konsumpcji i Koniunktury, Warszawa, s. 172-179.
- Borys T. 2005: *Wskaźniki zrównoważonego rozwoju*, Wyd. Ekonomia i Środowisko, Warszawa-Białystok, s. 347.
- Kruk H. 2010: *Przyrodnicza konkurencyjność regionów*, „Dom Organizatora”, Toruń, s. 109-132.
- Piątek F. 2001: *Ekonomia a rozwój zrównoważony*, Wyd. Ekonomia i Środowisko, Białystok, s. 80-178.
- Tarnawska K. 2012: *Wskaźniki zrównoważonego rozwoju a rozwój obszarów wiejskich*. *Handel Wewnętrzny*, T. 2. *Trendy i wyzwania zrównoważonego rozwoju w XXI wieku*, Instytut Badań Rynku, Konsumpcji i Koniunktury, Warszawa, s. 162-171.

## Summary

*In today's era of human activity the primary purpose is the growth and economic development underlying the improvement of living conditions and reduce social disparities. On the basis of which was born the so-called new paradigm of sustainable development. One of its components is the economic order. The paper presents a spatial differentiation of economic order for the rural districts of Lower Silesia. Sustainable development indicators were used in characterizing this order, determining the ranking of communes from the best to the worst in economic terms. Synthetic index of all analyzed communes was characterized by a gradual increase.*

Adres do korespondencji  
dr inż. Hanna Adamska  
Uniwersytet Przyrodniczy we Wrocławiu  
Instytut Nauk Ekonomicznych i Społecznych  
pl. Grunwaldzki 24 A  
50-363 Wrocław  
tel. (71) 320 17 80  
e-mail: hanna.adamska@up.wroc.pl