

*Jerzy Oleszek*

**ANALIZA STOPNIA PERCYPACJI KRAJOBRAZU  
WSI GÓRSKICH – PRÓBA OCENY**

***THE ANALYSIS OF THE GRADE OF THE PERCEPTION  
OF LANDSCAPE OF MOUNTAINOUS VILLAGES  
– ATTEMPT OF ASSESSMENT***

**Streszczenie**

Waloryzacja krajobrazu jest oceną zasobu oraz kompozycji. Efekt końcowy to obraz potencjału. Innym spojrzeniem jest zagadnienie poziomu oraz jakości postrzegania, czyli: czy jest, a jeśli, – to, jak postrzegana jest istniejąca forma krajobrazu. Jest to ważny i istotny aspekt, bowiem nawet bogata treść czy forma krajobrazu, gdy jest nieczytelna lub słabo percypowana, to wątpliwe jest zainteresowanie miejscem. Głównym kierunkiem badań jest stopień, poziom identyfikacji charakterystycznych cech krajobrazu otwartego wsi zlokalizowanej w paśmie górskim, które po stronie polskiej znane jest jako Góry Złote, a po stronie czeskiej – jako Rychlebske Hory. Uzyskane wyniki wskazują, że:

– najlepiej identyfikowalna jest wieloplanowość krajobrazu, a najgorzej – linia granicy między rolniczym a leśnym użytkowaniem terenu. Wyraźnie postrzegany jest układ pól oraz istotność odbioru krajobrazu przez receptor słuchu, dotyku czy powonienia,

– podczas pogody słonecznej – lepiej odczytywane są elementy punktowe krajobrazu i istnieje większa potrzeba odbioru krajobrazu przez dodatkowe receptory. Podczas zachmurzenia lepiej odczytywane są z kolei elementy liniowe i powierzchniowe,

– istnieją podstawy aby przypuszczać, że istnieje zależność prosta między wiekiem obserwatora, a potrzebą postrzegania krajobrazu przez dodatkowe receptory.

***Summary***

The valorization of the landscape is an assessment of the resources and the composition. The final effect is an image of the potential. The other view is the issue of the level and quality of perceiving, i.e. whether and how the existing form

of landscape is being perceived. It is crucial and important aspect because even wealthy content or form of the landscape – when it is unclear or weak perceived does not take an interest in. A step, a level of the identification of characteristic features of the opened landscape are a main line of enquiry of village localized in a mountain range which after the Polish side is well-known as Złote High notes, but on the Czech side - as Rychlebske Hory. Get scores are pointing, that

– the best to identify is perspective of view and the worst – the line of border between rural and forest usage of the terrain. Clearly an arrangement of fields and a gravity of the receipt of the landscape are perceived by the receptor of the hearing, the touch or smells,

– during the sunny weather - better spot elements of the landscape are being read out and a greater need of the receipt of the landscape exists through additional receptors. During clouds better next linear and surface elements are being read out,

– bases exist in order to suppose a straight relation between the age of the observer, and the need of perceiving the landscape by additional receptors.

## **WPROWADZENIE**

Rozważając zagadnienie turystyki wiejskiej, wiodącym problemem jest motywacja przyjazdu. Niektórzy preferują wyjazd na wieś aby, chociaż na krótki czas, odejść od zgiełku i chaosu miasta, inni – aby obcować z naturą, zaś kolejny segment kieruje się sentymentem, bądź określoną nostalgią. Z kolei i to wielkościowo nie symboliczną grupę tworzą osoby, które wyjazd na wieś motywują chęcią obcowania z innym sposobem życia. Badania Strzembickiego [1997, 1999] nie tylko potwierdzają, ale przede wszystkim, poszerzają aspekt wypoczynku na wsi. Wyniki wskazują, że pobyt na wsi motywowany jest „możliwością spokojnego wypoczynku w naturalnym środowisku wiejskim” – 2/3 ankietowanych wskazuje tę właśnie motywację, a 1/5 kieruje się „chęcią wypoczynku w ulubionym krajobrazie”. W ujęciu skumulowanym, niemal 4/5 wskazuje oba kryteria jako podstawowy powód wyjazdu na wieś.

Kojarząc wyniki badań z definiowaniem przez Z. Myczkowskiego [2002] pojęciem tożsamości miejsca, zwraca się uwagę na pełną interakcję przedmiotową.

Tożsamość miejsca definiowana jest jako kumulacja wartości środowiska kulturowego oraz kanonu miejsca. Pierwszy ze składników to historycznie ukształtowany zbiór elementów składających się na postrzeganą przez człowieka treść krajobrazu danego miejsca. Drugi komponent interpretuje się jako:

- powstała, stanowiąca o jego wyrazie, formę krajobrazu, oraz
- postać krajobrazu, która określana jest poprzez efekt percypacji krajobrazu przez obserwatora.

Dla określonego miejsca istnieje potencjał, którego zakres określony jest formą treści oraz jako efekt sposobu jego postrzegania – czyli postać.

Aspekt zasobu, jego zawartości oraz kompozycji, czyli jakości komponentów i ich wzajemnych relacji, to przedmiot oceny, waloryzacji istniejącego krajobrazu. Jest to niewątpliwie ważna płaszczyzna. Istnieje wiele metod oceny, zaś efekt końcowy to określenie jakości. Jest to jednak ujęcie statyczne. Przy braku, bowiem ingerencji z zewnątrz, ustalony walor nie zmienia swojej charakterystyki. Innym aczkolwiek skorelowanym zagadnieniem jest kwestia poziomu oraz jakości postrzegania, czyli: czy jest, a jeśli, tak - to, jak postrzegana jest istniejąca forma krajobrazu. Jest to bardzo ważny i istotny aspekt. Bogata treść czy forma krajobrazu, gdy jest słabo czy też nieczytelna, to wątpliwe jest aby twierdzić o atrakcyjności czy osobliwości miejsca.

Krajobraz wiejski jest niewątpliwie markerem tożsamości miejsca. Z kolei tożsamość, w świetle marketingu terytorialnego, jest produktem [Oleszek 2003]. Istnieje, więc produkt. Nie ma jednak wiedzy: czy – a jeśli nawet, to – na ile, postrzegane są przez potencjalnego konsumenta, charakterystyki i właściwości produktu.

Próbując rozwiązać zagadnienie, podjęto się analiz na podstawie materiału źródłowego pozyskanego z badań bezpośrednich. Miejszem realizacji jest punkt widokowy na Przełęczy Łądeckiej – ze strony polskiej administracyjnie przynależnej do wsi Lutynia gmina Łądek Zdrój, województwo dolnośląskie, a po stronie czeskiej – do wsi Travna, rejon Javornik. Obiektem badań są dwa krajobrazy otwarte, gdzie horyzont pierwszego z nich opiera się o Masyw Śnieżnika z wiodącym szczytem Czarna Góra, a drugi - zawiera stronę czeską z horyzontem sięgającym do miejscowości Paczków – rysunek 1.



**Rysunek 1.** Obiekt badawczy – widok polskiej – a) i czeskiej strony – b).

**Figure 1.** The research object – the view of Polish – a) and Czechs side

Zaznacza się, że nie ma podstaw, aby sądzić, iż obiekty nie są jednorodne tak, co do treści jak i formy [Oleszek 2005].

## **METODYKA BADAŃ**

Realizację procedury badawczej oparto na następujących założeniach. Pierwszy to stopień i poziom percypacji. Zastosowano metodę kwestionariuszową z zastosowaniem techniki ankietowania i procedury face to face. Ankieterzy, którymi byli studenci Kierunku Gospodarka Przestrzenna Uniwersytetu Przyrodniczego we Wrocławiu, dane wyjściowe pozyskiwali latem roku 2006, prowadząc losowy dobór respondentów.

Zadawano pytania zamknięte. Ich treść dotyczy specyficznych charakterystyk formy krajobrazu miejsca. Są to:

- panoramiczność widoku, czyli możliwość postrzegania w szerszym, bo ok. 160–180°, polu widzenia – to po pierwsze i po drugie – chodzi o postrzeganie w układzie szerszym kompleksowym, jako panoramicznej kompozycji, a nie zauważanie pojedynczych elementów;

- granica rolno – leśna – a konkretniej na ile postrzegana jest granica między leśnym a innym, najczęściej rolniczym, wykorzystaniem terenu;

- ciągłość specyficznych układów liniowych zadrzewień i zakrzaczeń śródpolnych;

- układ pól – czyli: czy wśród istniejących elementów zieleni śródpolnej i lasów widoczny jest i to na ile wyraźnie, układ przestrzenny pól;

- wieloplanowość – czy, a jeśli, to na ile postrzegana jest wieloplanowość widoku, czyli liczba widocznych, po sobie następujących ścian pionowych krajobrazu;

- zabudowa – czy, a jeśli – to na ile postrzegane są elementy istniejącej zabudowy;

- inne elementy – w tym zakresie chodzi o inne, oprócz wzroku, receptory odbioru krajobrazu. Dotyczy to słuchu, gdzie chodzi o towarzyszące w postrzeganiu dźwięki; powonienia – zapach jako dodatkowy bodziec odbioru oraz dźwięk, czyli wrażenie spowodowane wiatrem.

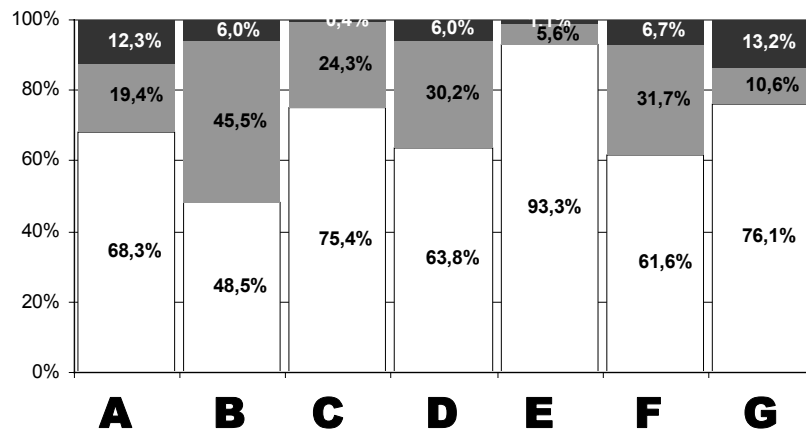
W badaniach wprowadzono zasadę, że stopień postrzegania lub istotności każdej z cech, charakteryzowany jest w układzie ciągłym. Wtedy to symbol „1” oznacza, że charakterystyka jest bardzo wyraźnie zauważalna, a symbol „6” – jako brak jest postrzegania cechy. Przy takim ujęciu, określony jest nie tylko fakt, ale - co ważniejsze – rozkład intensywności stopnia postrzegania. Samych już analizach wydzielono grupę I jako zespolenie kategorii „1” i „2” czyli – podzbiór najlepiej postrzegających cechę, grupę II jako kumulację kategorii „3” i „4” to częściowo postrzegający, oraz grupa III (kategoria „5” i „6”) – to respondenci, którzy nie postrzegają określonej formy.

Oprócz danych dotyczących stricte postaci krajobrazu, pozyskiwano dane informacyjne dotyczące sylwetki respondenta. Dane obejmowały tylko tych respondentów, którzy przyjechali w tę okolicę i to w określonym celu.

Analizy prowadzone są w dwóch płaszczyznach badawczych. Pierwszą jest ujęcie globalne, przekrojowe zaś drugie – segmentowe, gdzie przedmiotem jest istotność wpływu następujących determinant:

- warunki pogodowe – jako czynnik warunkujący i ograniczający możliwość odbioru wzrokowego. Wyszczególnia się dwie płaszczyzny. Pierwsza dotyczy pogody słonecznej z dopuszczeniem drobnego zachmurzenia i druga – zachmurzenie pełne, możliwość niskiego pułapu chmur, a nawet i drobny deszcz;
- wykształcenie – gdzie wprowadza się podział na poziom: podstawowy i zasadniczy, średni oraz wyższy;
- miejsce skąd przybył, gdzie wyróżnia się: wieś i małe miasto (do 50 tys. mieszkańców), miasto duże (50–100 tys. mieszkańców) oraz miasto pow. 100 tys. mieszkańców.
- wiek.

#### ANALIZA PERCYPACJI POSTACI KRAJOBRAZU. UJĘCIE GLOBALNE



**Rysunek 2.** Struktura poziomu percypacji elementów i cech krajobrazu: A – panoramizność krajobrazu, B – granica rolno – leśna, C – ciągłość układów liniowych zadrzewień i zakrzaczeń śródpolnych, D – układ pól, E – wieloplanowość widoku, F – postrzeganie zabudowy, G – odbiór krajobrazu receptorem powonienia, słuchu i dotyku

**Figure 2.** The structure of the level of perception of elements and features of landscape: A – panoramic form of landscape B the rural – forest border C - continuity of system of linear afforestation and intra rural bushes D- system of fields E – perspective of view F - perceiving the building development G - receipt of the landscape with receptor of the smell, the hearing and the touch

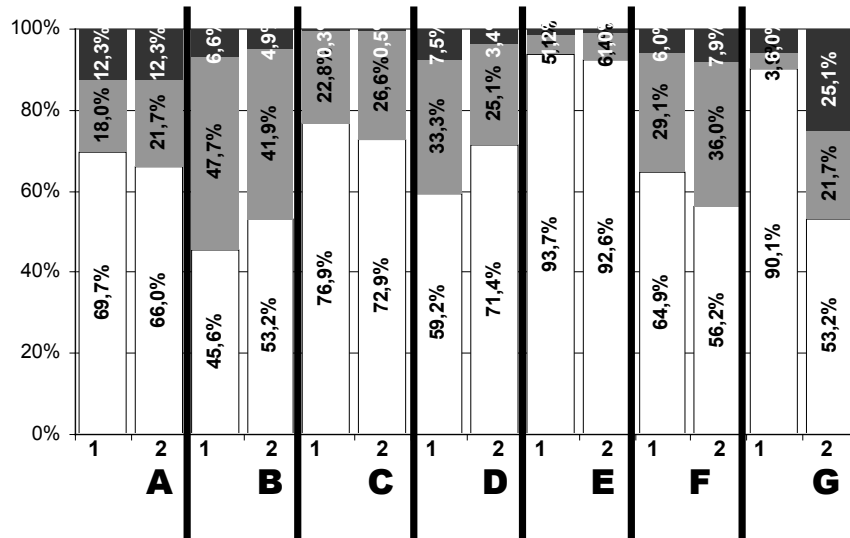
Analiza ujęcia generalnego wskazuje, że wieloplanowość jest identyfikowalna praktycznie przez każdego przebywającego w miejscu badań. Z przedstawionego na rysunku 2 rozkładu, wynika, że ok. 95% respondentów zauważa omawianą cechę, a jedynie ok. 1% nie potrafi wyszczególnić występujących planów. Aż  $\frac{3}{4}$  respondentów wyraźnie zauważa układy liniowe zadrzewień i zakrzaczeń oraz istotność tzw. „innych elementów”. To, że istniejący krajobraz jest formą panoramiczną postrzegane jest wyraźnie ok. 70% respondentów. Jedynie ok. 10% nie potrafi wskazać, że widok to bardzo szerokie pole widzenia.

W przypadku postrzegania układu pól oraz zabudowy, istnieje podobieństwo, co do istotności postrzegania cechy. W obu przypadkach charakterystyki są wyraźnie postrzegane przez ok.  $\frac{3}{5}$  respondentów, a tylko ok. 6% w ogóle nie zauważa analizowanych komponentów krajobrazu. Gdy chodzi o ostatnią cechę, którą jest granica rolno-leśna, to zwraca się uwagę, że w ujęciu relatywnym cecha jest postrzegana w stopniu najmniejszym. Jedynie przez ok. 50% respondentów granica jest postrzegana wyraźnie, a przez ok. 45% – jedynie jako słabo widoczna.

#### **ISTOTNOŚĆ CHARAKTERYSTYK KRAJOBRAZU WG WARUNKÓW POGODOWYCH**

Przedmiotem jest określenie zakresu i istotności wpływu warunków pogodowych na postrzeganie wyróżnionych cech. Analiza, której graficzną interpretację przedstawiono na rys. 3, wskazuje, że: po pierwsze – najbardziej postrzeganą cechą i to niezależnie od pogody, jest wieloplanowość – ok. 95% respondentów postrzega wiele warstw w oglądanym widoku. Układ liniowy zadrzewień i zakrzaczeń jest postrzegany istotnie – ok. 80% respondentów wyraźnie postrzega cechę. Występująca różnica wyrazistości postrzegania przy różnych warunkach pogodowych, dokumentuje fakt, iż przy słonecznej pogodzie odbiór jest lepszy. Podobną sytuację, aczkolwiek w niższym stopniu absorpcji, zauważa się w przypadku panoramiczności krajobrazu. Zapewne interesującym zjawiskiem jest lepsze postrzeganie elementów liniowych czy powierzchniowych (układ pól i granica rolno-leśna) przy pełnym zachmurzeniu, a elementów punktowych (pojedyncze elementy zagospodarowania) – przy pogodzie słonecznej.

Interesująca sytuację notuje się w przypadku absorpcji krajobrazu przy zaangażowaniu innych receptorów. Zdecydowanie większe znaczenie przypisywane jest w przypadku pogody słonecznej - ok. 90% respondentów uznaje cechę za istotną. Natomiast tylko 60% respondentów widzi istotność charakterystyki przy występującym zachmurzeniu, a ok.  $\frac{2}{5}$  nie ma wyraźnego zdania.



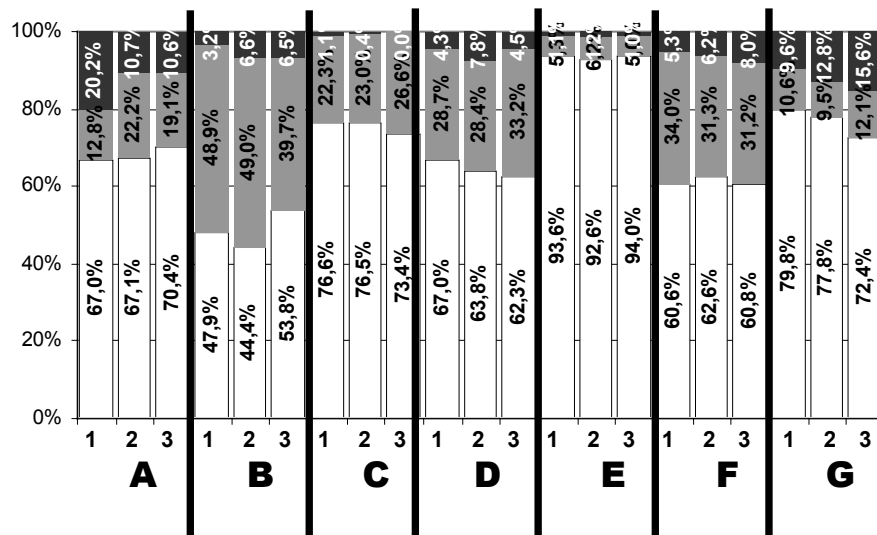
**Rysunek 3.** Struktura poziomu percypacji elementów i cech krajobrazu w zależności od warunków pogodowych: A, B, C, D, E, F i G – cechy i elementy krajobrazu – jak na rys. 2; 1 – słonecznie, 2 – zachmurzenie pełne

**Figure 3.** Structure of the level of perception of elements and features of the landscape depending on weather conditions: A, B, C, D, E, F and G – features and elements of the landscape – as on fig 2; 1 – sunny 2 – full clouds

### ISTOTNOŚĆ POSTRZEGANIA CHARAKTERYSTYK KRAJOBRAZU WG POZIOMU WYKSZTAŁCENIA

Najwyższym poziomem postrzegania i to niezależnie od poziomu wykształcenia obserwatora, charakteryzuje się wieloplanowość krajobrazu - ponad 90% respondentów w każdym z wydzielonych agregatów (rys. 4). Różnicy w stopniu postrzegania nie zauważa się także w przypadku liniowości zadrzewień i zakrzaczeń, panoramiczności czy postrzegania zabudowy. Są jednak podstawy, aby twierdzić, iż granica rolno-leśna jest wyraźniej postrzegana przez ludność z wyższym wykształceniem niż przez posiadających średnie czy podstawowe i zasadnicze wykształcenie.

Analizując szczegółowiej rozkład cech w zależności od wykształcenia, zauważa się symptomy zależności odwrotnej między stopniem postrzegania cech, a poziomem wykształcenia. Istniejące trendy nie są bardzo wyraźne, aczkolwiek sugerują, że układ pól czy istotność odbioru przez inne niż wzrok receptory, mogą być wyraźniej postrzegane przez osoby z wykształceniem zasadniczym i podstawowym niż średnim i z kolei lepiej przez osoby z wykształceniem średnim niż z wyższym.



**Rysunek 4.** Struktura poziomu percepcji elementów i cech krajobrazu wg poziomu wykształcenia: A, B, C, D, E, F i G – cechy i elementy krajobrazu - jak na ryc. 3; 1 – podstawowe i zasadnicze, 2 – średnie, 3 – wyższe

**Figure 4.** Structure of the level of perception of elements and features of the landscape depending on level of the education: A, B, C, D, E, F and G - features and elements of the landscape – as on fig 3; 1 – primary 2 – higher school 3 – university

#### ISTOTNOŚĆ POSTRZEGANIA CHARAKTERYSTYK KRAJOBRAZU WG MIEJSCA, CZYLI Z JAK DUŻEGO OŚRODKA PRZYJECHAŁ TURYSTA

Analizując interpretację graficzną rozkładu stopnia postrzegania poszczególnych charakterystyk krajobrazu – rys. 5, stwierdza się, że:

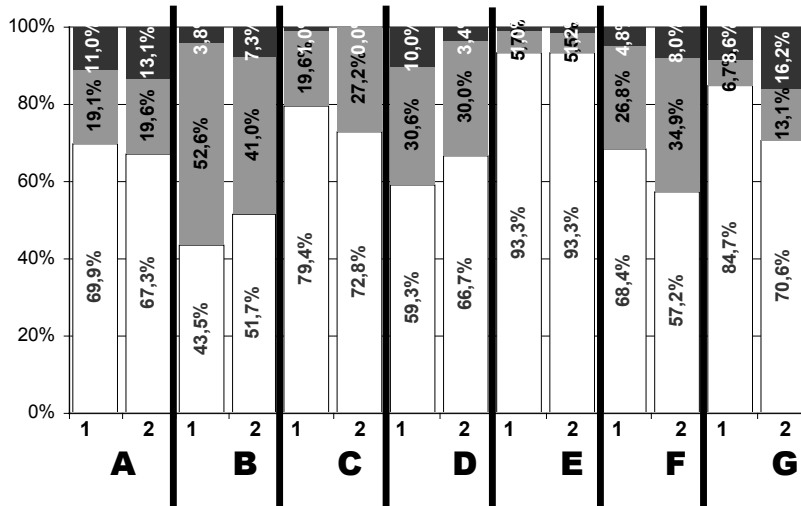
- istnieje podstawa sugerująca, że układ zadrzewień i zakrzaczeń jest nieco lepiej postrzegany przez mieszkańców wsi i małych miast – ok. 80% respondentów pochodzących z tego miejsca przy ok. 70% – z miast dużych;

- podobny aczkolwiek bardziej zróżnicowany układ występuje w przypadku cechy dotyczącej odbioru krajobrazu przez inne niż wzrok, receptory. Charakterystyka jest bardziej eksponowana przez mieszkańców wsi i małych miast niż przez turystów z miast dużych i polskich metropolii – ponad 4/5 respondentów z mniejszych jednostek wyraźnie postrzega tę własność, a nieco więcej niż 2/3 z miast dużych i b. dużych. Ponadto wskazuje się, że kilkanaście procent respondentów z miast dużych, w ogóle nie postrzega tej charakterystyki;

- wskazuje się na podobieństwo rozkładu, gdy chodzi o: postrzeganie zabudowy, układ pól i panoramiczność. W każdym z przypadków przez ok. 60% respondentów cecha jest wyraźnie widoczna, a przez ok. 1/5 – 1/3 respondentów



– tylko widoczna. Sądzi się, że zabudowa jest nieco lepiej postrzegana przez mieszkańców miast małych i wsi niż miast dużych – niecałe 70% respondentów z miast małych wsi wyraźnie postrzega zabudowę, a niecałe 60% – z miast dużych.



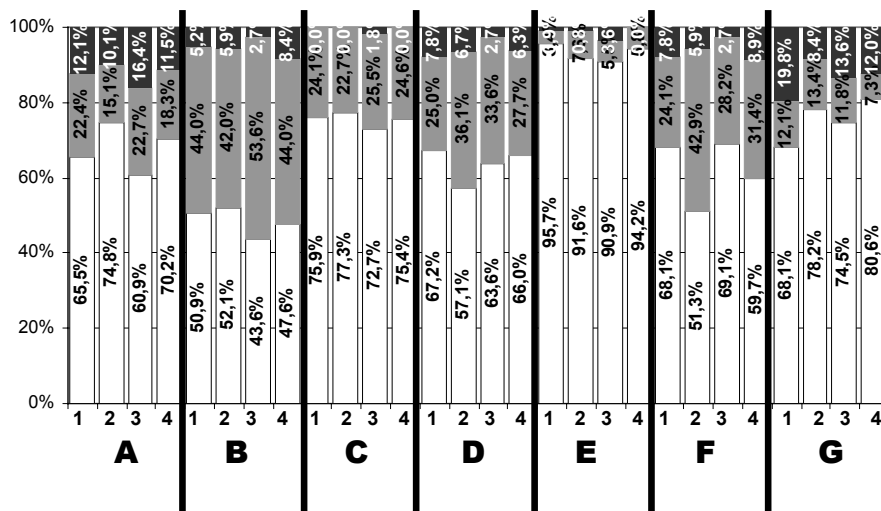
**Rysunek 5.** Struktura poziomu percypacji elementów i cech krajobrazu wg miejsca zamieszkania: A, B, C, D, E, F i G – cechy i elementy krajobrazu – jak na rys. 3; 1 – wieś i miasto do 50 tys. mieszkańców, 2 – miasto 50 – 100 tys. mieszkańców, 3 – miasto pow. 100 tys. mieszkańców

**Figure 5.** Structure of the level of perception of elements and features of the landscape depending on place of abode: A, B, C, D, E, F and G - features and elements of the landscape – as on fig 3; 1 – the village and the city to 50 thousand inhabitants 2 – the city 50 – 100k inhabitants 3 – the city more than 100k inhabitants

Z kolei układ pól lepiej postrzega mieszkańiec miasta dużego niż miasta małego i wsi – 2/3 respondentów z miast dużych i niecałe 60% z miast małych postrzega wyraźnie zabudowę. Zwraca się ponadto uwagę, że ok. 10% mieszkańców miast małych, w ogóle nie postrzega obiektów budowlanych.

– granica rolno-leśna jest nieco lepiej postrzegana przez mieszkańców miast średnich i dużych niż miast małych i wsi.

## ISTOTNOŚĆ POSTRZEGANIA CHARAKTERYSTYK KRAJOBRAZU JAKO DETERMINANTY WIEKU



**Rysunek 6.** Struktura poziomu percypacji elementów i cech krajobrazu wg wieku: A, B, C, D, E, F i G – cechy i elementy krajobrazu – jak na rys. 3; 1 – poniżej 30, 2 – 30 – 39, 3 – 40 – 49 i 4 – 50 i powyżej lat

**Figure 6.** Structure of the level of perception of elements and features of the landscape depending on age: A, B, C, D, E, F and G – features and elements of the landscape – as on fig 3; 1 – less than 30 2 - 30-39, 3 – 40-49, 4 – 50 and more

Analiza rozkładu cechy – rys. 6 – wskazuje, że istnieją dwa zasadnicze podzbiory. Pierwszy z nich kumuluje cechy, gdzie nie zauważa się zróżnicowań wynikających z wieku. Zaliczyć można tutaj wieloplanowość krajobrazu, układ liniowy zadrzewień i zakrzaczeń. Drugi natomiast podzbiór tworzą charakterystyki, gdzie występują istotne zróżnicowania, a nawet interakcje. I tak:

- panoramiczność jest najlepiej identyfikowana przez osoby w wieku 30–39 lat oraz powyżej 50 lat,
- granica rolno – leśna jest wyraźniej postrzegana przez ludność młodszą,
- układ pól jest najlepiej postrzegany przez ludność młodszą oraz starszą – powyżej 40 lat,
- układ zabudowy najlepiej identyfikują osoby najmłodsze oraz wieku 40–49 lat,
- zauważa się symptomy zależności prostej między postrzeganiem krajobrazu przez inne niż wzrok receptory, a wiekiem ludności.

## PODSUMOWANIE

Jest niewątpliwie ważna forma krajobrazu wiejskiego, a wsi górskiej w szczególności. Lecz – jeśli nie jest znana postać, to nawet interesujący potencjał posiada charakter bardziej formalny niż rzeczywisty. Podstawowym problemem analiz jest zagadnienie: czy forma krajobrazu sudeckiej wsi górskiej jest w ogóle zauważalna, a jeśli nawet – to na ile jest postrzegana.

Przedmiotem rozważań jest siedem, charakterystycznych dla miejsca, komponentów krajobrazu wiejskiego Gór Żłoty z polskiej strony i Rychlebskich Hor – ze strony czeskiej. W procedurze uwzględniono podejście globalne oraz cząstkowe, gdzie poszukuje się istotności wpływu wybranych, posiadających - bynajmniej z założenia – wpływ na sposób i stopień postrzegania krajobrazu.

Analizy ujęcia kompleksowego wskazują, że najlepiej postrzegana jest wieloplanowość. Nieco gorzej postrzegany jest liniowy układ zadrzewień i zakrzaczeń oraz odbiór krajobrazu nie tylko receptorem wzroku, ale także przez powonienie, słuch oraz dotyk. Panoramiczność oraz układ pól i zabudowa to kolejna grupa, gdy chodzi o stopień postrzegania krajobrazu. Najgorzej postrzegana jest granica rolno-leśna, gdyż identyczny jest udział respondentów, którzy deklarują wyraźne dostrzeżenie i że tylko zauważa istnienie charakterystyki. Tylko ok. 1/10 w ogóle nie zauważa liniowego rozróżnienia między leśnym, a rolniczym wykorzystaniem terenu.

Przedstawione ujęcie jest stanowiskiem przekrojowym, gdzie sformułowano tylko pogląd ogólny. Analizy szczegółowsze, gdzie uwzględniono uwarunkowania determinujące sposób odbioru krajobrazu, wskazują, że:

- komponenty powierzchniowe krajobrazu, jak układ pól czy też rozróżnienie użytkowania terenu, a tym samym i granica rolno-leśna są lepiej postrzegane podczas zachmurzenia, aniżeli przy pogodzie słonecznej;

- przy pogodzie słonecznej lepiej postrzegane są elementy zabudowy oraz nadawane jest większe znaczenie odbioru krajobrazu przez inne niż wzrok receptory. Po trzecie - nie zauważa się, aby poziom wykształcenia był istotną determinantą różnicującą stopień postrzegania analizowanych cech. Wyjątkiem jest znaczenie odbioru poprzez inne receptory, gdzie nieco większa istotność notowana jest wśród ludności z wykształceniem podstawowym i średnim aniżeli wśród osób z wykształceniem wyższym - to po pierwsze i po drugie – panoramiczność krajobrazu, która bardziej postrzegana jest przez osoby o wyższym wykształceniu niż o średnim czy zasadniczym i podstawowym.

- istnieją znaczące zróżnicowanie tylko w zakresie postrzegania istotności odbioru przez inne receptory, panoramiczności widoku czy granicy rolno-leśnej, gdy chodzi o wielkość ośrodków z jakich wywodzą się przyjeżdżający;

- istnieją symptomy, aby wskazać, że ludność dojrzała i starsza w największym stopniu zauważa istotność odbioru krajobrazu przez inne niż wzrok

receptory. Istniejące różnice wartości udziału w zakresie pozostałych charakterystyk to zaledwie kilka punktów procentowych; stąd uznaje się, że nie jest to wystarczająca podstawa dla formułowania jednoznacznych interpretacji.

#### BIBLIOGRAFIA

- Myczkowski Z. *Tożsamość miejsca w krajobrazie strefy podmiejskiej obszaru chronionego*. Mat. V Forum Architektury Krajobrazu, Wrocław 2002.
- Oleszek J. *Właściwość krajobrazu jako produkt turystyczny regionu – próba identyfikacji na przykładzie Ziemi Kłodzkiej*. Zesz. Nauk. AR Wrocław s. Geodezja i Urządzenia Rolne nr 464, 2003.
- Oleszek J. *Charakter i postać wizerunku wsi pogranicza polsko-czeskiego w rejonie Góry Złote–Rychlebske Hory*. Zeszyty Naukowe AR im. Hugona Kołłątaja w Krakowie, seria Geodezja z. 21, Kraków 2005.
- Strzembicki L. *Badania marketingowe turystyki wiejskiej w Polsce w 1997*. Charakterystyka nabywców usług turystycznych świadczonych przez gospodarstwa wiejskie, Instytut Turystyki, Warszawa 1997.
- Strzembicki L. *Zachowanie nabywców usług turystyki wiejskiej w świetle badań ankietowych*. Dziedzictwo kulturowe polskiej wsi a turystyka wiejska, VII Ogólnopolskie Sympozjum Agroturystyczne, Supraśl 1999r. Krajowe Centrum Doradztwa Rolnictwa i Obszarów Wiejskich, Kraków 1999.

Dr Jerzy Oleszek  
Katedra Gospodarki Przestrzennej  
Uniwersytet Przyrodniczy we Wrocławiu  
Ul. Grunwaldzka 53  
50 – 357 Wrocław  
e-mail: jerzy.oleszek@gmail.com

Recenzent: *Prof. dr hab. Władysława Stola*