

ST. GRABOWSKI  
*Katedra Ekonomiki Rolnictwa — SGPiS*

## ZAOPATRZENIE GOSPODARSTW CHŁOPSKICH W PASZE TREŚCIWE A KSZTAŁTOWANIE PRODUKCJI TOWAROWEJ ZBÓŻ

Artykuł obejmuje ocenę wpływu systemu zaopatrzenia w pasze przemysłowe na produkcję towarową zbóż w gospodarstwach chłopskich. Ocena ta wymaga przedstawienia obecnych warunków kształtowania się procesu substytucji zbóż przez pasze przemysłowe.

Można je podzielić na:

- warunki zewnętrzne tkwiące w gospodarstwie, odnoszące się głównie do produkcji zbóż i ich spasanania oraz paszochłonności produkcji zwierzęcej,
- warunki zewnętrzne odnoszące się do systemu zaopatrzenia w pasze i opłacalności produkcji towarowej zbóż; chodzi tu głównie o wymogi jakie powinien spełniać ten system, aby zabezpieczyć odpowiednie tempo procesu substytucji zbóż przez pasze przemysłowe.

Pobudzanie wzrostu towarowości zbóż poprzez zaopatrzenie w pasze przemysłowe i inne środki produkcji należy do najbardziej korzystnych środków rozwijania więzi towarowych gospodarstw indywidualnych z rynkiem. Jest to działanie o charakterze trwałym i kompleksowym, łączące wzrost efektywności gospodarowania ze zwiększeniem produktu na użytek społeczny. Jakkolwiek istnieją określone bariery postępu w tym zakresie, odnoszące się do zjawisk strukturalnych gospodarki chłopskiej w jej dzisiejszym stanie, to rozwój całego systemu oddziaływania na tą gospodarke przyspiesza ten postęp. Dane w tabeli 1 przedstawiające kształtowanie się produkcji towarowej zbóż pozwalają na wydzielenie, z punktu widzenia charakteru czynników kształtujących produkcję towarową zbóż, dwóch zasadniczych okresów. Okres I obejmuje lata do roku 1957/58. Produkcja towarowa zbóż w tym okresie kształtowana była przy znacznym ograniczeniu działania bodźców ekonomicznych. Wyraża się to w wysokim udziale dostaw obowiązkowych w produkcji towarowej zbóż. Dostawy te przekraczały w latach 1953/54 — 1956/57 produkcję towarową netto zbóż. Od roku 1956/57 w kształtowaniu produkcji towarowej zbóż w gospodarstwach chłopskich w znacznym stopniu zwiększyła się rola bodźców ekonomicznych, w tym zaopatrzenia w pasze przemysłowe.

Tabela 1

Kształtowanie się produkcji towarowej zbóż w gospodarstwach prowadzących rachunkowość rolną w latach 1953/54 — 1965/66 (w kg na 1 gospodarstwo)

Lata	Produk- cja to- warowa zbóż brutto	W tym			Zakup zbóż cgółem	W tym na rynku prywat.	Produk- cja to- warowa netto zbóż
		dostawy obowiąz- kowe	sprzedaż na rynku prywat.	sprzedaż na rynku społecz.			
1953/54	939	695	175	69	419	103	520
1954/55	987	767	168	52	437	121	550
1955/56	1174	825	195	154	452	149	722
1956/57	1071	710	214	147	373	133	698
1957/58	1081	554	242	285	354	144	717
1958/59	1041	560	244	237	374	114	667
1959/60	1109	585	250	274	476	111	733
1960/61	981	503	296	182	649	134	332
1961/62	1013	523	281	209	555	145	458
1962/63	902	518	257	127	658	140	244
1963/64	1055	557	319	179	512	142	543
1964/65	966	494	265	207	624	147	342
1965/66	1066	533	265	268	493	112	573

Zródło: Obliczono na podstawie wyników rachunkowości rolnej gospodarstw indywidualnych za lata 1953/54—1965/66.

Wpływ ten może być rozumiany jako bezpośrednie ograniczenie spasa-  
nia zbóż poprzez zwiększenie zaopatrzenia gospodarstw chłopskich w pa-  
sze przemysłowe lub pośredni poprzez wykorzystanie zaopatrzenia w pa-  
sze w systemie bodźcowym kontraktacji zbóż w celu pobudzania ich sku-  
pu, co także jest czynnikiem intensyfikującym proces substytucji zbóż.  
Biorąc pod uwagę znaczny udział surowców zbożowych w produkcji mie-  
szanek wynoszący średnio ok. 50%, znaczna część skupywanych zbóż wra-  
ca w formie uszlachetnionej z powrotem do gospodarstw indywidualnych.  
Wzrost w okresie powojennym zaopatrzenia w pasze przemysłowe, jak-  
kolwiek nierównomierny przy pewnej do niedawna stabilizacji poziomu  
państwowego skupu zbóż, powodował znaczne zmniejszenie się poziomu  
skupu zbóż netto oraz zwiększenie ilości zbóż wracających w formie mie-  
szanek do gospodarstwa indywidualnego<sup>1</sup> (tab. 2). Możliwa dzięki spasanu

<sup>1</sup>. Spasanie zbóż wraz z innymi komponentami w formie mieszanek powoduje niewątpliwie efektywniejsze wykorzystanie zbóż. Inny problem — to wysoki obecnie poziom kosztów produkcji i dystrybucji mieszanek znacznie przekraczający poziom cen detalicznych mieszanek. Różnicę między poziomem kosztów produkcji i cen detalicznych stanowią dotacje państwowe. Stąd dla rolnika spasanie mieszanek jest opłacalne. Natomiast w związku z wysokimi dotacjami państwa istnieje potrzeba rozważenia kwestii zmiany struktury rzeczowej zaopatrzenia w pasze przemysłowe, np. wprowadzenie do sprzedaży koncentratów przy pewnym ograniczeniu produkcji mieszanek wpłynęłoby na ograniczenie kosztów obrotu surowcami do produkcji mieszanek i zmniejszenie kosztów transportu. Analizę tego problemu znajdzie czytelnik w publikacji autora pt. „System zaopatrzenia gospodarstw chłopskich w pasze treściwe” Seria Rynku Wiejskiego SIB z. 18 W-wa 1970.

Tabela 2

Zaopatrzenie rolnictwa w pasze treściwe ogółem na tle skupu zbóż ogółem  
(w tys. ton)

Lata gospodarcze	Skup zbóż ogółem	Pasze od państwa ogółem	Ziarno siewne od państwa	Skup zbóż netto
1950/51	2561	700	100	1761
1951/52	2832	860	117	1855
1952/53	3003	1100	98	1805
1953/54	2289	1240	82	967
1954/55	2689	1330	76	1283
1955/56	3178	1304	107	1767
1956/57	2465	1300	86	1079
1957/58	2280	1301	67	912
1958/59	2319	1440	90	789
1959/60	2663	1936	99	628
1960/61	2335	2027	118	190
1961/62	2501	1491	133	877
1962/63	2217	1808	180	229
1963/64	2512	1815	191	—506
1964/65	2442	2700	208	—466
1965/66	3476	2560	196	720

**Źródło:** Komisja Planowania przy Radzie Ministrów.

pasz przemysłowych wielkość sprzedaży netto zbóż (produkcja towarowa netto zbóż) i efektywność wykorzystania zbóż znajdujących się w mieszankach stanowią dwie podstawowe wielkości określające sprawność systemu zaopatrzenia w pasze treściwe z punktu widzenia wykorzystania zasobów zbożowych gospodarstw indywidualnych.

W bieżącym pięcioleciu następuje szybki rozwój kontraktacyjnego skupu zbóż. Planuje się, że w roku 1970 istnieć będą dwa kanały przepływu produkcji zbóż z gospodarki chłopskiej na rynek społeczny — kontraktacja i dostawy obowiązkowe. Skup zbóż w ramach kontraktacji będzie znacznie przeważać nad dostawami obowiązkowymi<sup>2</sup>. Wprowadzony pod koniec roku 1966 nowy system kontraktacji zbóż objął także nowe warunki sprzedaży pasz treściwych powiązanej ściśle z wielkością zakontraktowanych zbóż i zaopatrzeniem w nawozy mineralne<sup>3</sup>. Nastąpiło ogólnie bio-

<sup>2</sup>. W roku 1970 kontraktacją planuje się objąć 2,05 mln ha gruntów ornych, co stanowić będzie ok. 24% areału zbożowego w gospodarce chłopskiej. Globalny skup zbóż winien wynieść 5,7 mln ton zbóż, natomiast zaopatrzenie w pasze przemysłowe powinno wzrosnąć do ok. 4 mln ton.

<sup>3</sup>. Ocenę funkcjonowania aktualnego systemu zaopatrzenia w pasze przeprowadził autor w pracy pt. „System zaopatrzenia gospodarstw chłopskich w pasze treściwe”. Seria Rynku Wiejskiego Spółdzielczy Instytut Badawczy z. 18, W-wa 1970 r.

racę wzmocnienie oddziaływania polityki rolnej na produkcję i substytucję zbóż przez pasze przemysłowe. Z jednej strony wzrosły bodźce skłaniające rolnika do zwiększenia produkcji towarowej zbóż, a z drugiej możliwości zakupu pasz przemysłowych. Istotną rolę odgrywa tu także możliwość alternatywnego wykorzystania bodźca paszowego. Ocenę wpływu systemu zaopatrzenia w pasze przemysłowe na wielkość towarowej produkcji zbóż przeprowadzimy w oparciu o kształtowanie się dwóch zasadniczych elementów bilansu zbożowo-paszowego gospodarstwa:

- stopnia samowystarczalności zbożowej gospodarstwa;
- rozmiarów zaopatrzenia w pasze przemysłowe.

Te dwa elementy określają w zasadzie wielkość produkcji towarowej zbóż w gospodarstwach. Stopień samowystarczalności zbożowej gospodarstwa zależy od:

- absolutnych rozmiarów produkcji zbożowej w gospodarstwie;
- poziomu i struktury produkcji zwierzęcej;
- udziału zbóż w spasanii pasz treściwych;
- innych rozchodów zbóż wewnątrz gospodarstwa.

Przez wskaźnik samowystarczalności zbożowej gospodarstwa rozumieć będziemy więc określony stosunek absolutnych rozmiarów produkcji zbóż do ich rozchodów wewnątrz gospodarstwa.

Główną pozycję rozchodową w bilansie zbożowym gospodarstwa stanowią nadal potrzeby paszowe.

Tabela 3

*Rozmiary absolutne i udział spasaných zbóż w ogólnych przychodach zbóż w gospodarstwach indywidualnych (średnio na 1 gospodarstwo w kg)*

Lata	Rozmiary absolutne	Udział w przychodach w %
1953/54	1493	33,5
1955/56	1880	36,1
1960/61	2714	47,2
1964/65	2402	44,1
1966/67	2457	43,5

**Źródło:** Wyniki rachunkowości rolnej gospodarstw indywidualnych IER, W-wa 1968.

Wynikają stąd znaczne możliwości zwiększenia produkcji towarowej zbóż poprzez ich substytucję przez pasze przemysłowe. O stopniu więc samowystarczalności zbożowej świadczy wielkość produkcji towarowej, przy czym biorąc pod uwagę, że gospodarstwo może jednocześnie sprzedawać



i kupować zboże, adekwatną miarą jest wielkość produkcji towarowej netto. Produkcja towarowa zbóż netto kształtując się między innymi pod wpływem wielkości spasanania zbóż, jest więc w znacznym stopniu determinowana przez rozmiary zakupionych pasz przemysłowych wpływających na wielkość spasananych zbóż. Produkcja towarowa netto zbóż określa więc samowystarczalność zbożową gospodarstwa przy danym stopniu substytucji zbóż przez pasze przemysłowe. Samowystarczalność ta ma charakter względny, zależy bowiem m. in. od zaopatrzenia w pasze przemysłowe. Stąd też nazywać ją będziemy *s a m o w y s t a r c z a l n o ścią w z g l ę d n ą*. Ponadto dla potrzeb naszej analizy określimy pojęcie *s a m o w y s t a r c z a l n o ści a b s o l u t n e j*. Rozumiemy przez nią stopień zaspokojenia przez własną produkcję zbóż wszystkich potrzeb gospodarstwa, zakładając, że wielkość spasionych pasz przemysłowych, jak i dokupnych pasz treściwych równa się zeru. Samowystarczalność absolutną gospodarstwa w zakresie zbóż określamy porównując produkcję towarową netto z wielkością dokupnych pasz przemysłowych. Samowystarczalność absolutna w zakresie zbóż odzwierciedla więc przewidywany poziom produkcji towarowej netto zbóż gospodarstwa po wyeliminowaniu wpływu pasz treściwych dokupnych, a praktycznie biorąc pasz przemysłowych, w przeciwieństwie do samowystarczalności względnej, której miarą jest poziom produkcji towarowej z uwzględnieniem wpływu pasz przemysłowych. Obliczając samowystarczalność absolutną porównujemy, w jakim stopniu produkcja towarowa netto zbóż mogłaby zastąpić wielkość zakupionych pasz treściwych. Dla tego porównania konieczne jest przyjęcie stopnia substytucji technologicznej zbóż przez pasze przemysłowe<sup>4</sup>. Przyjmujemy, że 1 kg pasz przemysłowych zastępuje w obecnej praktyce 1 kg zbóż. Porównując produkcję towarową zbóż netto i zakupione pasze przemysłowe możemy obliczyć ich stosunek lub różnicę, stanowiące miary samowystarczalności absolutnej gospodarstwa. Obliczeń stopnia samowystarczalności względnej i absolutnej dla gospodarstw indywidualnych średnio w skali kraju, rejonu<sup>5</sup> i grup obszarowych dokonano w oparciu o wyniki rachunkowości rolnej gospodarstw indywidualnych<sup>6</sup>.

---

<sup>4</sup>. Określenie ściśle tego wskaźnika w gospodarstwach indywidualnych jest dość trudne, wiąże się bowiem z koniecznością uzyskania ścisłych danych odnośnie paszochłonności. Przyjęcie określonego stopnia substytucji zbóż przez pasze przemysłowe ma znaczny wpływ na kształtowanie się stopnia samowystarczalności zbożowej gospodarstwa, a zarazem determinuje siłę wpływu zaopatrzenia w pasze przemysłowe na produkcję towarową zbóż. Jeśli przyjmujemy, że każdy kg mieszanek zastępuje więcej niż 1 kg zbóż, to wtedy wzrasta samowystarczalność względna gospodarstwa, tj. produkcja towarowa netto zbóż.

<sup>5</sup>. Rejony przyjęto wg nomenklatury ustalonej przez prof. F. Dziedzica, wykorzystywanej w rachunkowości rolnej.

<sup>6</sup>. Wyniki rachunkowości rolnej gospodarstw indywidualnych dla lat 1962/63—1966/67, przy czym dla obliczeń w skali kraju uwzględniono wyniki z lat 1962/63—1966/67, a dla rejonów i grup obszarowych wyniki z lat 1963/64 i 1965/66.

W pierwszym rzędzie ustaliliśmy produkcję towarową netto zbóż<sup>7</sup> określoną jako różnicę między sprzedażą zbóż ogółem a ich zakupem w danej zbiorowości gospodarstw. W poszczególnych zbiorowościach gospodarstw występować będą więc gospodarstwa równocześnie sprzedające i kupujące zboże, gospodarstwa wyłącznie kupujące zboże, i gospodarstwa wyłącznie sprzedające zboże. Zgodnie z poprzednimi ustaleniami określiliśmy więc samowystarczalność zbożową względną gospodarstwa. W następnej kolejności porównując z produkcją towarową netto zbóż i zakup pasz przemysłowych, tj. ustalając różnice lub relacje tych dwóch wielkości określiliśmy stopień samowystarczalności absolutnej. Relacje te określają, ile kg sprzedanych netto przez gospodarstwa zbóż przypada na 1 kg zakupionych pasz przemysłowych. Wyniki tych obliczeń dla lat 1962/63 — 1966/67 przedstawiono w tabeli. 4

Tabela 4

*Kształtowanie się samowystarczalności zbożowej w gospodarstwach indywidualnych w latach 1962/63 — 1966/67 (średnio\* w kg na 1 gospodarstwo)*

Lata	Produkcja towarowa		Zakup zbóż ogółem przez gospodarstwa chłopskie	Produkcja towarowa zbóż netto	Zakup pasz przemysłowych	Produkcja towarowa netto zbóż minus zakup pasz przemysłowych R	Stosunek produkcji towarowej netto zbóż do zakupu pasz przemysłowych S
	zbóż brutto	w tym dostawy obowiązkowe					
1962/63	902	518	658	244	435	—191	0,56
1963/64	2055	557	512	543	692	—149	0,78
1964/65	966	494	624	342	999	—657	0,34
1965/66	1066	533	493	573	968	—395	0,59
1966/67	1256	516	497	759	1033	—274	0,74

\* Średnie ważone obszarem, lecz nie skorygowane o wyższą produktywność gospodarstw.  
Źródło: Obliczono na podstawie Wyników rachunkowości rolnej gospodarstw indywidualnych 1966/67 IER, W-wa 1967.

Za gospodarstwa absolutnie samowystarczalne w produkcji zbożowej uznaliśmy takie gospodarstwa, w których różnice między zakupem pasz przemysłowych a produkcją towarową zbóż netto są dodatnie. Jeśli przez R oznaczymy różnicę między zakupem pasz przemysłowych a produkcją towarową netto zbóż, to powinien być spełniony następujący warunek

<sup>7</sup> Produkcja towarowa zbóż netto obliczona została jako różnica między ogólną sprzedażą zbóż łącznie z dostawami obowiązkowymi (produkcja towarowa brutto) a zakupem ogółem zbóż tak na rynku społecznym, jak i prywatnym. Sprzedaż i zakup zbóż ogółem obejmuje oprócz zboża śruty, mąkę i chleb przeliczonych na zboże. Nie uwzględniono natomiast otrąb, ze względu na ich znikomy obrót rynkowy, przyjmując, że ich sprzedaż równa się zakupowi.

$R \geq 0$ , przy przyjęciu stopnia substytucji zbóż przez pasze przemysłowe równego jedności. Wynika z tego, że relacje produkcji towarowej netto zbóż do zakupu pasz przemysłowych powinny być wtedy większe lub równe jedności, tj.  $S \geq 1$  ( $S$  oznacza relacje). Jak wskazują wyniki naszych obliczeń przedstawione w tablicy 4, zbadane w latach 1962/63 — 1966/67 gospodarstwa nie posiadają samowystarczalności absolutnej w zakresie produkcji zbóż. Wyrazem tego jest:  $R < 0$  oraz  $S < 1$ . Tym niemniej, dzięki paszom przemysłowym, w sumie gospodarstwa te osiągnęły dość znaczną samowystarczalność zbożową względną, mianowicie realizują w poszczególnych latach produkcję towarową netto zbóż. Wielkości  $R$  i  $S$ , jak wskazują dane w tabeli 4, znacznie są zróżnicowane w poszczególnych latach. Wynika to z kształtowania się trzech głównych czynników:

- poziomu produkcji zbóż;
- potrzeb paszowych gospodarstwa;
- kształtowania się wielkości zakupu pasz przemysłowych.

Przede wszystkim zróżnicowanie produkcji towarowej netto zbóż w poszczególnych latach kształtowane jest przez wahania stosunku zbiorów zbóż do potrzeb wewnętrznych gospodarstwa (spasanie, spożycie, siew). Wzrastające z roku na rok zaopatrzenie w pasze przemysłowe jakkolwiek umożliwiałoby w decydującym stopniu realizację określonej produkcji towarowej netto zbóż, przy utrzymaniu odpowiedniego poziomu produkcji zwierzęcej, to w znacznie mniejszym stopniu spełniało rolę czynnika stabilizującego popyt na zboże w poszczególnych latach. Wynika to z jednej strony z obecnego silnego jeszcze związku produkcji zwierzęcej z produkcją zbóż, determinowanego przez duży udział w dawce paszowej bezpośrednio spasanych zbóż, a z drugiej z niedostatecznie dopasowanych do wahań w zbiorach zbóż i produkcji zwierzęcej rozmiarów zapotrzebowania w pasze przemysłowe. Dzieje się tak wskutek ogólnego deficytu pasz przemysłowych, jak i niedostatecznej elastyczności reglamentowanego systemu zaopatrzenia w pasze. W tej sytuacji główny ciężar wahań w popycie rynkowym na pasze treściwe przejmuje zakup zbóż, a więc produkcja towarowa netto zbóż. Podobne obliczenia na podstawie danych rachunkowości wykonane zostały dla gospodarstw chłopskich w układzie regionalnym i obszarowym dla lat 1963/64, 1965/66 (tabele 5 i 6 oraz wykres 1). Wyniki tych obliczeń ilustrują znaną na ogół dotychczas sytuację w zakresie bilansu zbożowo-paszowego w poszczególnych rejonach i grupach obszarowych gospodarstw chłopskich. Z danych tych wynika także regionalne i obszarowe zróżnicowanie roli pasz przemysłowych w bilansie zbożowo-paszowym gospodarstw chłopskich. Najbardziej deficytowe pod względem produkcji zbóż okazują się regiony: środkowo-wschodni (woj.: warszawskie i łódzkie), południowo-wschodni i górski-wschodni (woj.: krakowskie, lubelskie, warszawskie, kieleckie) oraz rejon gra-

Tablica 5

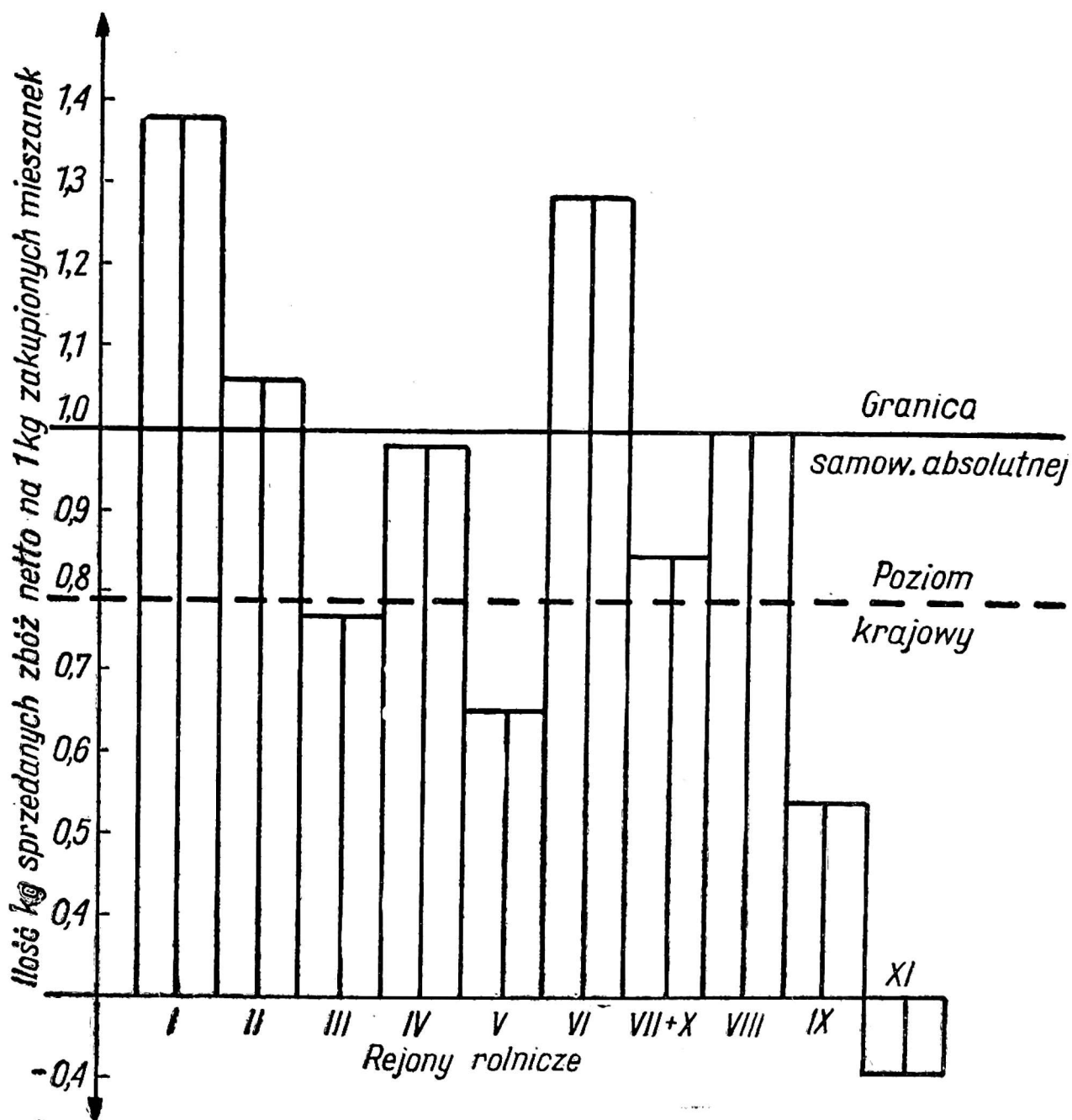
*Kształtowanie się samowystarczalności zbożowej w gospodarstwach chłopskich prowadzących rachunkowość rolną w 1963/64 r. (średnio w kg na gospodarstwo)*

Gospodarstw wg rejonów rolniczych i grup obszarowych	Produkcja towarowa zbóż (netto)	Zakup pasz przemysłowych	Produkcja towarowa netto zbóż minus zakup pasz przemysłowych (R)	Stosunek produkcji towarowej netto zbóż do zakupu pasz przemysłowych (S)
Ogółem gospodarstwa	543	692	—149	0,78
I. Koszalińskie				
Szczecińskie,				
Gdańskie	620	756	—136	0,82
II. Olsztyńskie	345	704	—359	0,49
III. Zielonogórskie	494	615	—121	0,80
IV. Poznańskie,				
Bydgoskie	1533	1629	— 96	0,94
V. Warszawskie,				
Łódzkie	608	919	—311	0,66
VI. Białostockie	318	419	—101	0,76
VII. + X Wrocławskie,				
Opolskie	1032	715	+317	1,44
VIII. Katowickie	569	340	+229	1,67
IX. Krakowskie,				
Rzeszowskie,				
Lubelskie,				
Kieleckie	292	470	—187	0,61
XI. Krakowskie (tereny górskie)				
Rzeszowskie	—79	199	—278	—0,40
W tym:				
do 3 ha	—155	384	—539	—0,40
3—7	133	569	—236	0,59
7—10	781	810	— 29	0,96
10—15	1487	1279	+ 208	1,16
15 i więcej	2907	1834	+1073	1,59

Źródło: Obliczono na podstawie Wyników rachunkowości rolnej gospodarstw indywidualnych 1963/64 IER, Warszawa 1965.

niczny zachodni (woj. zielonogórskie). Należy przy tym podkreślić, iż nastąpiło w tych rejonach zmniejszenie w roku 1965/66 w porównaniu z rokiem 1963/64 stopnia samowystarczalności absolutnej zbóż, przy równoczesnym wzroście produkcji towarowej netto zbóż. Szybszy jednak wzrost zakupu pasz niż produkcji towarowej netto zbóż w tych rejonach jest wynikiem szybszego wzrostu potrzeb paszowych wynikających z poziomu

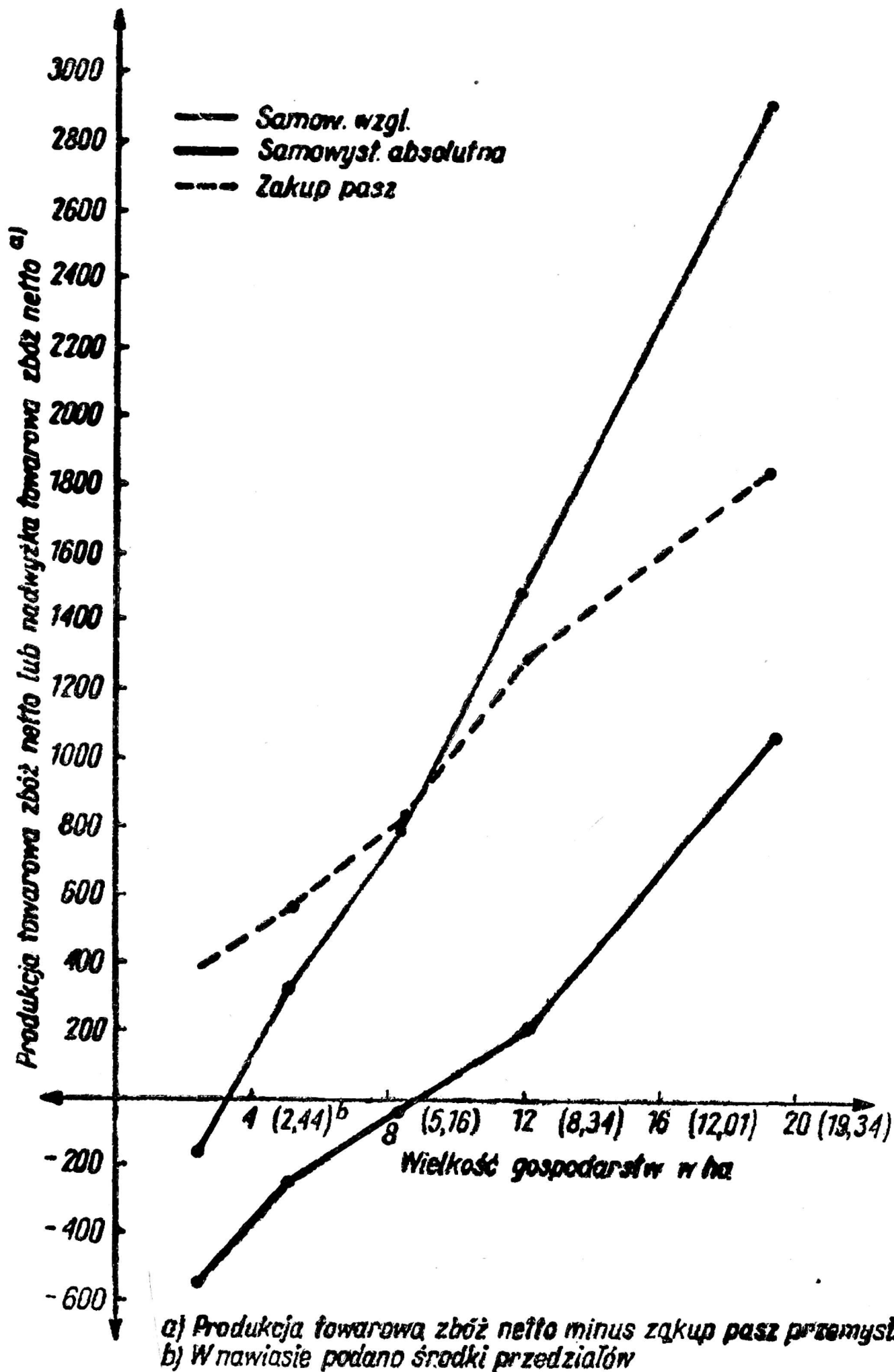




Wykres 1. Kształtowanie się relacji produkcji towarowej zbóż netto do zakupionych pasz przemysłowych w gospodarstwach prowadzących rachunkowość rolną w 1965/66 r. (średnio w kg na 1 gospodarstwo)

produkcji zwierzęcej i intensywności żywienia w porównaniu z potrzebami paszowymi wynikającymi z ograniczenia zbóż na spasanie i przeznaczenie ich na sprzedaż. Tym niemniej fakt szybkiego wzrostu zakupu pasz przemysłowych uznać należy za zjawisko pozytywne w zakresie zahamowania dalszego przeznaczenia zbóż na pasze, jakkolwiek produkcja towarowa zbóż w tych rejonach mogłaby być znacznie wyższa, gdyby w większym stopniu niż dotychczas dokonywała się substytucja zbóż na pasze. Zróżnicowanie i zmiany samowystarczalności zbożowej gospodarstw chłopskich na tle zmian w produkcji towarowej zbóż i w zakupach pasz przemysłowych ilustruje wykres 2.





Wykres 2. Kształtowanie się samowystarczalności względnej i absolutnej w produkcji zbóż w gospodarstwach indywidualnych prowadzących rachunkowość rolną w 1963/64 r. (średnio w kg na 1 gospodarstwo)

w odniesieniu do obszaru zmniejsza się jak wiadomo w miarę wzrostu Samowystarczalność zbożową absolutną posiadały w roku 1965/66 rejon: północno-zachodni (woj.: koszalińskie, szczecińskie, gdańskie), północno-wschodni (woj. olsztyńskie) oraz woj. białostockie. Natomiast jej spadek w 1965/66 r. notowano w województwach wrocławskim, opolskim i katowickim. Sytuacja taka ukształtowała się w wyniku wzrostu produkcji zbóż w rejonach północnych i wzrostu potrzeb paszowych w województwach południowo-zachodnich, zaspokajanych jednak w coraz większym stopniu przez pasze przemysłowe. Umożliwia to mimo silnego wzrostu potrzeb paszowych, znacznie przekraczających możliwości wzrostu produkcji zbóż, dalszy wzrost produkcji towarowej zbóż. Najbardziej deficytowymi w zakresie zbóż i pasz pozostają nadal gospodarstwa województw: lubelskiego, krakowskiego, rzeszowskiego, kieleckiego, warszawskiego i łódzkiego. Województwa te cechuje najniższa produkcja towarowa netto zbóż oraz — wyłączając województwa warszawskie i łódzkie — najniższy zakup pasz przemysłowych, mimo jego wzrostu w ostatnich latach. Dobrze rozwinięta produkcja zbożochłonnych kierunków produkcji zwierzęcej w tych województwach powoduje duże spasanie zbóż. Z rozpatrywanego przez nas punktu widzenia istnieją tu więc rezerwy zboża towarowego. Sytuacja deficytowa w zakresie zbóż jest niewątpliwie, zrozumiała dla gospodarstw rejonu podgórskiego, gdzie produkcja towarowa netto zbóż jest ujemna. Z punktu widzenia wielkości gospodarstw do najbardziej deficytowych pod względem zbóż i pasz, zgodnie z przewidywaniami, należą gospodarstwa najmniejsze — do 3 ha. W sumie razem gospodarstwa te nie sprzedają w ogóle zbóż, a dokupują je. Zakup pasz przemysłowych okazuje się w tym gospodarstwie za mały, aby można było zrezygnować z zakupu zbóż na pasze<sup>8</sup>. Wzrastające z roku na rok zaopatrzenie w pasze przemysłowe wpływa na ciągle ograniczenie zakupu zbóż na pasze. Jak wskazują dalsze dane, w miarę wzrostu obszaru gospodarstwa wzrasta rola zaopatrzenia w pasze przemysłowe w kształtowaniu produkcji towarowej zbóż. Wyrazem tego jest wzrost produkcji towarowej netto zbóż i samowystarczalności absolutnej zbóż, jak i relacji produkcji towarowej zbóż do zakupu pasz przemysłowych. Ilustrują to wykresy 2 i 3.

Tempo wzrostu produkcji towarowej zbóż w miarę wzrostu obszaru jest znacznie szybsze niż wzrost absolutnej samowystarczalności zbożowej. Wzrost produkcji towarowej netto zbóż jest wynikową zmian w strukturze i poziomie produkcji gospodarstwa oraz w zaopatrzeniu w pasze przemysłowe.

<sup>8</sup>. Jak wskazują dane w tabelach 5 i 6, gospodarstwa do 3 ha dokupywały średnio w 1963/64 r. 155 kg zbóż i 384 kg pasz przemysłowych, a w 1965/66 r. 115 kg zbóż i 638 kg pasz przemysłowych.

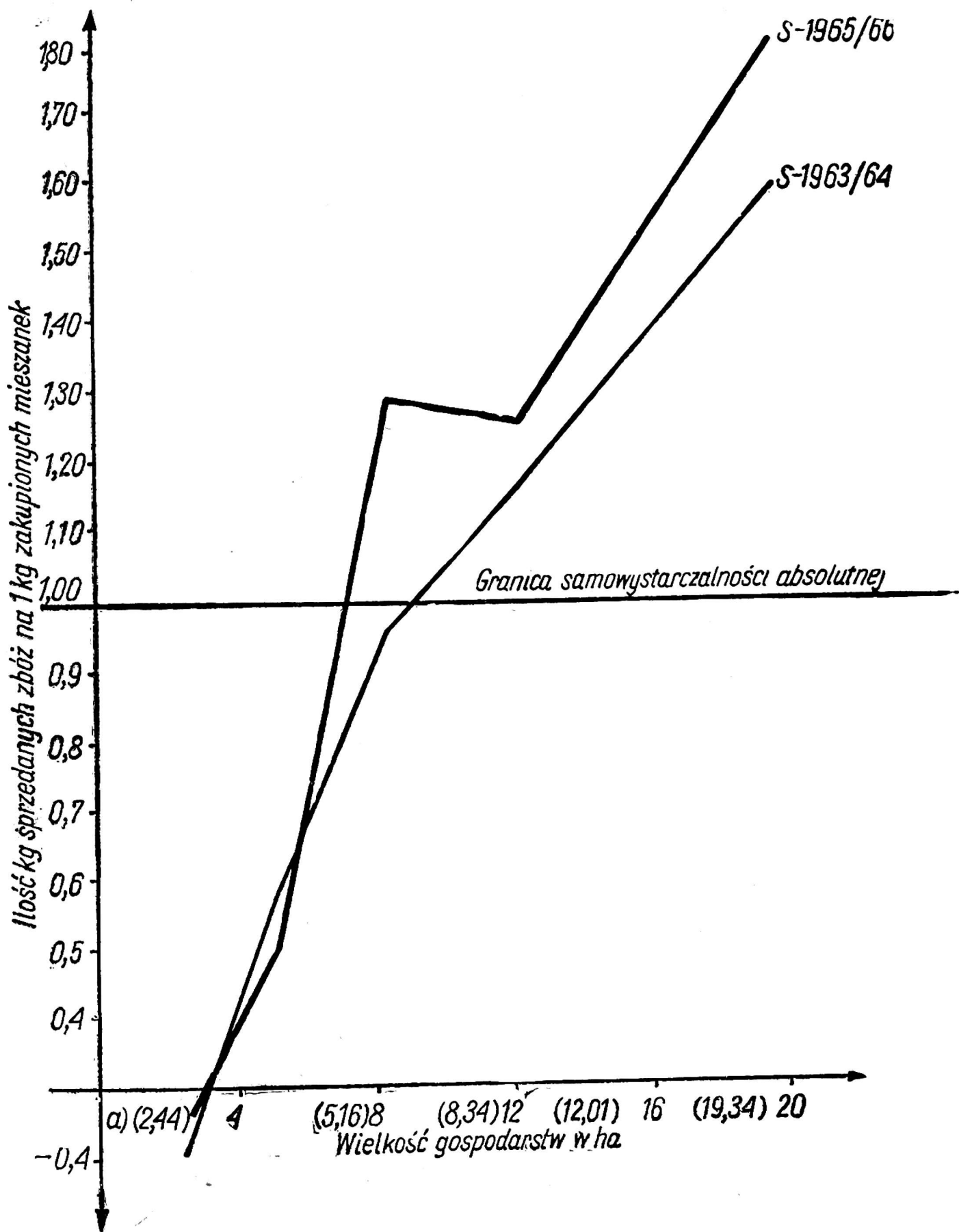
Tabela 6

Kształtowanie się samowystarczalności zbożowej w gospodarstwach indywidualnych w 1965/66 r. (średnio w kg na 1 gospodarstwo)

Gospodarstw wg rejonów rolniczych i grup obszarowych	Produkcja towarowa zbóż (netto)	Zakup pasz przemysłowych	Produkcja towarowa netto zbóż minus zakup pasz przemysłowych (R)	Stosunek produkcji towarowej netto zbóż do zakupu pasz przemysłowych (S)
Polska	573	968	—395	0,59
I. Koszalińskie, Szczecińskie, Gdańskie	1190	861	+329	1,38
II. Olsztyńskie	893	845	+ 48	1,06
III. Zielonogórskie	796	1026	—230	0,77
IV. Poznańskie, Bydgoskie	1930	1964	— 34	0,98
V. Warszawskie, Łódzkie	806	1232	—426	0,65
VI. Białostockie	851	663	+188	1,28
VII. + X Wrocławskie, Opolskie	1057	1261	—204	0,84
VIII. Katowickie	475	474	+ 1	1,00
IX. Kieleckie, Lubelskie, Krakowskie, Rzeszowskie	385	709	—324	0,54
(tereny górskie	— 91	445	—536	—0,20
XI Krakowskie, Rzeszowskie				
do 3 ha	— 115	638	— 753	—0,18
3—7	453	881	— 428	0,51
7—10	1258	983	+ 275	1,28
10—15	1918	1528	+ 390	1,25
15 i więcej	4215	2341	+1874	1,80

Źródło: Obliczono na podstawie Wyników rachunkowości rolnej gospodarstw indywidualnych 1965/66 IER, Warszawa 1967.

Natomiast samowystarczalność absolutna zbóż kształtuje się przede wszystkim pod wpływem poziomu produkcji zbożowej i produkcji zwierzęcej. Absolutny wzrost produkcji zbożowej w gospodarstwach większych obszarowo, głównie wskutek rozszerzenia powierzchni uprawy zbóż, jest szybszy niż absolutny wzrost produkcji zwierzęcej (pogłowie zwierząt



Wykres 2. Kształtowanie się relacji produkcji towarowej zbóż netto do zakupionych pasz przemysłowych (S) w gospodarstwach indywidualnych prowadzących rachunkowość rolną w 1963/64 r. i 1965/66 r. (w kg zbóż na 1 gospodarstwo);  
 a) w nawiasie podano środki przedziałów wg wyników rachunkowości rolnej.

obszaru gospodarstwa dość silnie wzrasta zakup pasz przemysłowych tak w przeliczeniu na gospodarstwo, jak i na jednostkę obszaru. Stąd wynika m. in. tym silniejszy wzrost produkcji towarowej netto zbóż, im większy jest zakup pasz i szybsze tempo procesu substytucji zbóż. Jeśli założymy całkowitą eliminację zbóż ze spasanania, produkcja towarowa netto zbóż równać się będzie produkcji zbóż minus pozapaszowe rozchody zbóż i ich zakup, plus zapasy. W gospodarstwach do 7 ha, w których brak jest absolutnej samowystarczalności zbożowej (tj.  $R < 0$  i  $S < 1$ ) pasze przemysłowe umożliwiają wzrost produkcji zwierzęcej i równocześnie osiągnięcie samowystarczalności zbożowej względnej, czyli realizację określonej produkcji towarowej netto zbóż. W gospodarstwach natomiast większych posiadających samowystarczalność absolutną (tj.  $R \geq 0$  i  $S \geq 0$ ), pasze przemysłowe umożliwiają przy zabezpieczeniu potrzeb paszowych dla produkcji zwierzęcej, dodatkowe zwiększenie produkcji towarowej zbóż. W tym wypadku, oprócz nadwyżki zbóż jaką posiadają te gospodarstwa ponad ich potrzeby ogółem, produkcja towarowa netto zbóż tych gospodarstw może powiększyć się o zaoszczędzone zboża w wyniku spasanania pasz przemysłowych. Wykorzystanie możliwości wzrostu produkcji towarowej zbóż w poszczególnych grupach i rejonach gospodarstw, poprzez wzrost spasanania pasz przemysłowych, zależy przede wszystkim od rozmiarów tych pasz i ich wykorzystania. Odnosi się to szczególnie do gospodarstw nie posiadających absolutnej samowystarczalności zbożowej lub o znacznych rozmiarach spasananych zbóż. Dla gospodarstw tych tylko zakup pasz przemysłowych większy od deficytu zbóż plus potrzeby paszowe wynikające ze wzrostu produkcji zwierzęcej wpłynie na ograniczenie spasanania zbóż, czyli będzie miał charakter substytucyjny. Stąd wynika, że dla gospodarstw o braku absolutnej samowystarczalności zbożowej rozmiary zaopatrzenia w pasze przemysłowe muszą być z punktu widzenia substytucji zbóż znacznie większe w porównaniu z gospodarstwami posiadającymi absolutną samowystarczalność zbożową. Tym niemniej w gospodarstwach nie posiadających samowystarczalności absolutnej, a posiadających samowystarczalność względną, tj. realizujących jakąkolwiek produkcję towarową netto<sup>9</sup> zbóż, każde zwiększenie zakupu pasz przemysłowych umożliwia odpowiednie zwiększenie produkcji towarowej zbóż. Stosunkowo najmniejsze, a zarazem najtrudniejsze do wykorzystania możliwości wzrostu produkcji towarowej zbóż, poprzez ich substytucję przez pasze przemysłowe, występują w gospodarstwach nie posiadających nawet względnej samowystarczalności zbożowej. W gospodarstwach tych tylko zakup pasz większy od zakupu netto zbóż umożliwia zwiększenie produkcji towarowej netto zbóż. W innym wypadku zakup pasz przemy-

<sup>9</sup>. W naszych obliczeniach dotyczy to gospodarstw, gdzie produkcja towarowa netto ma znak dodatni (tab. 5 i 6).



słowych umożliwia jedynie ograniczenie zakupu zbóż<sup>10</sup>. Rozważając związek produkcji towarowej zbóż z zaopatrzeniem w pasze przemysłowe, należy zwrócić uwagę na obustronny jego charakter. Biorąc pod uwagę złożoność i zróżnicowanie procesu decyzji produkcyjnych w gospodarce chłopskiej, należy mieć na uwadze fakt oddziaływania na produkcję towarową zbóż wielu czynników pozapaszowych. Mówiąc o obustronnym charakterze zależności między produkcją towarową zbóż a zakupem pasz, mamy na myśli odwrotną nieco słabszą zależność zakupu pasz od produkcji towarowej zbóż. Oprócz zaopatrzenia w pasze przemysłowe inne czynniki mogą działać w sposób dostatecznie silny na zwiększenie produkcji towarowej zbóż, zmuszając niejako gospodarstwo do większego zakupu pasz<sup>11</sup>. Zakup pasz jest wtedy zjawiskiem wtórnym, w znacznym stopniu skutkiem silnie działających bodźców w kierunku zwiększenia towarowości zbóż. Rozróżnienie obustronnego charakteru zależności produkcji towarowej zbóż od rynkowego zaopatrzenia w pasze wysokobiałkowe opiera się na zjawiskach przyczynowo-skutkowych. Istota jednak rzeczywistej roli mieszanek w zwiększeniu produkcji towarowej zbóż nie zmienia się. Poprzednio nasze uwagi, a także dotychczasowe obserwacje wskazują na niewątpliwy wzrost roli pasz przemysłowych w kształtowaniu produkcji towarowej zbóż, po wprowadzeniu nowych warunków kontraktacji zbóż. Fakt ten tłumaczy w pewnym stopniu kształtowanie się obliczonej przez nas zależności korelacyjnej między sprzedażą zbóż brutto a zakupem pasz przemysłowych dla 300 gospodarstw prowadzących rachunkowość rolną<sup>12</sup> w roku 1963/64, tj. przed wprowadzeniem kontraktacji zbóż. Mianowicie zależność ta jest dość słaba ( $y_x = 0,222$ ), tym niemniej istotna ze względu na dość znaczną liczebność próby.

Podobną wymowę ma współczynnik regresji —  $B_{yx} = 0,143$  oraz współczynnik elastyczności  $E_{yx} = 0,2$ , gdzie  $y$  — oznacza wielkość sprzedaży brutto zbóż:  $x$  — zakup pasz przemysłowych w jednostkach zbożowych na jedno gospodarstwo. Zatem zakup 100 kg pasz przemysłowych zwalniał w roku 1963/64 dla produkcji towarowej tylko 14 kg zbóż. Ponadto na zaniżenie wartości wyliczonych parametrów miał niewątpliwie wpływ sposób obliczania współczynnika korelacji. Mianowicie posługując

---

<sup>10</sup>. Nasze rozważania opierają się na założeniu, że 1 kg mieszanek zastępuje obecnie 1 kg zbóż. W obecnych warunkach spasanania w gospodarce chłopskiej założenie to zbliżone jest do rzeczywistości. Przyjęcie wyższego stopnia substytucji zbóż zwiększa tempo procesu substytucji, a zarazem i produkcji towarowej zbóż.

<sup>11</sup>. Ostatnio nastąpiło wzmocnienie bodźców pozapaszowych w systemie powszechnej kontraktacji zbóż.

<sup>12</sup>. Wyboru gospodarstw dokonano w oparciu o strukturę obszarową gospodarstw indywidualnych dla całego kraju, przy czym sprzedaż zbóż brutto i zakup pasz przeliczono na jednostki zbożowe. Indywidualne wyniki rachunkowości rolnej gospodarstw chłopskich 1963/64, IER, Warszawa 1965 r.

się gospodarstwami, a nie średnimi w skali grup gospodarstw i rejonów mamy do czynienia ze znacznym zróżnicowaniem współzależności cząstkowych — produkcja towarowa — zakup pasz przez poszczególne gospodarstwa. Wynika to z faktu dużego zróżnicowania w poszczególnych gospodarstwach warunków produkcji powodujących z kolei zróżnicowanie decyzji produkcyjnych w zakresie produkcji towarowej zbóż i zakupu pasz przemysłowych.

Rozważania te znajdują potwierdzenie w podobnych, przeprowadzonych przez nas obliczeniach, ale dla poszczególnych — przyjętych w rachunkowości rolnej — regionów rolniczych. Mianowicie ustalona dla tych regionów zależność korelacyjna między zakupem pasz przemysłowych a sprzedaż zbóż netto jest znacznie wyższa i wynosi 0,870. Ulega bowiem wtedy znacznemu zatarciu zróżnicowanie tzw. współzależności cząstkowych. Zatem w sumie gospodarstwa rejonów rolniczych realizujących duży zakup pasz przemysłowych posiadają także wysoką produkcję towarową zbóż. Wysoką współzależność zakupu pasz przemysłowych i produkcji towarowej zbóż w układzie regionalnym potwierdzają parametry równania regresji —  $y = -081 + 097x$ , gdzie  $y$  — oznacza zakup pasz przemysłowych w jednostkach zbożowych/gospodarstwo;  $x$  — oznacza sprzedaż zbóż netto w jednostkach zbożowych/gospodarstwo.

Należy przy tym nadmienić, że obliczone wskaźniki i parametry potwierdzają brak absolutnej samowystarczalności zbożowej w skali wszystkich badanych gospodarstw. Świadczy o tym ujemny współczynnik „a”, jak i fakt, że średnia zakupu pasz na 1 gospodarstwo — 675,9 kg przewyższa o około 100 kg średnią sprzedaży zbóż netto — 573,2 kg.

Generalnie ujmując, jakkolwiek obecna rola pasz przemysłowych w kształtowaniu produkcji towarowej zbóż jest znaczna, to nie w pełni jeszcze zadowalająca.

Podsumowując nasze rozważania oraz uwzględniając dotychczasowe obserwacje, wydaje się, że niedostateczny jeszcze wpływ pasz przemysłowych na produkcję towarową gospodarstwa wynika przede wszystkim z. — niedostatecznych rozmiarów zaopatrzenia w pasze przemysłowe, w stosunku do potrzeb poszczególnych grup gospodarstw dysponujących różnymi rezerwami produkcji towarowej zbóż; — niedostatecznego tempa procesu substytucji zbóż przez pasze przemysłowe, pozwalającego na stopniowe usuwanie z dawki paszowej odpowiedniej ilości zbóż; istotne znaczenie mają tu więc czynniki kształtujące efektywność spasanania w gospodarce chłopskiej.