

Małgorzata Błażejowska

Politechnika Koszalińska

UWARUNKOWANIA ROZWOJU SPÓŁDZIELNI SOCJALNYCH NA OBSZARACH WIEJSKICH

CONDITIONS OF DEVELOPMENT SOCIAL COOPERATIVES IN RURAL AREAS

Słowa kluczowe: spółdzielnie socjalne, obszary wiejskie, działalność gospodarcza

Key words: social cooperative, rural area, economic activity

Abstrakt. Przedstawiono funkcjonujące na terenie obszarów wiejskich spółdzielnie socjalne wraz z uwzględnieniem uwarunkowań mających wpływ na ich rozwój. Zaprezentowano liczebność podmiotów zarejestrowanych w Krajowym Rejestrze Sądowym w poszczególnych województwach i funkcjonujących w gminach wiejskich, dynamikę powstawania wiejskich spółdzielni socjalnych w latach 2005-2012 oraz profile wykonywanej działalności.

Na początku 2012 r. w Polsce były zarejestrowane 104 spółdzielnie socjalne. Najwięcej ich było w województwach: wielkopolskim, podkarpackim i śląskim.

Wstęp

Aktywizacja zawodowa przez zawiązanie spółdzielni socjalnej jest wymuszona gospodarczą sytuacją terenów wiejskich. Założenie przedsiębiorstwa społecznego może również stanowić antidotum dla osób odchodzących z rolnictwa. Głównym źródłem prawa w tym zakresie jest Ustawa o *spółdzielniach socjalnych* (Dz.U. z 2006, Nr 94, poz. 651 z późn. zm.). Ustawa ma na celu wsparcie istniejącego systemu zatrudnienia socjalnego i stworzenie nowych możliwości znalezienia pracy dla osób zagrożonych wykluczeniem społecznym. Spółdzielnia socjalna oprócz działalności gospodarczej działa na rzecz społecznej i zawodowej reintegracji jej członków. W związku z tym podmiot ten jest poważną szansą na samodzielność materialną i uniknięcie defaworyzacji w środowisku wiejskim dla osób starszych i niepełnosprawnych, szczególnie w rejonach popegeerowskich. Cele stojące przed spółdzielnią socjalną są dużo szersze niż przed jakimkolwiek podmiotem ekonomicznym, dlatego wymagają one wciąż wsparcia ze strony państwa i innych podmiotów. Podstawową korzyścią wynikającą z działalności prowadzonej przez przedsiębiorstwo społeczne jest aktywizacja lokalnej społeczności w ograniczaniu zjawiska wykluczenia społecznego, tworzenie miejsc pracy, dostarczanie usług szkoleniowych członkom oraz dostarczanie dóbr i usług dla społeczności lokalnych [Hausner, Laurisz 2007].

Celem artykułu było przedstawienie funkcjonujących na terenie obszarów wiejskich spółdzielni socjalnych wraz z uwzględnieniem uwarunkowań mających wpływ na ich rozwój.

Cel i metodyka badań

Zbadano liczebność spółdzielni socjalnych w poszczególnych województwach oraz funkcjonujących na terenie obszarów wiejskich gmin wiejskich i miejsko-wiejskich do 3 tys. mieszkańców. Wyniki porównano z ogółem spółdzielni działających na terenie danego województwa. Następnie zbadano dynamikę powstawania analizowanych podmiotów w poszczególnych latach i jej przyczyny. Kolejnym etapem była weryfikacja profili działalności charakterystycznych dla wiejskich spółdzielni socjalnych. W realizacji celu posłużono się bazą danych Krajowego Rejestru Sądowego i Ogólnopolskiego Związku Rewizyjnego Spółdzielni Socjalnych.

Wyniki badań

Według danych Ogólnopolskiego Związku Rewizyjnego Spółdzielni Socjalnych w Polsce (stan na 2.04.2012 r.) są zarejestrowane w Krajowym Rejestrze Sądowym (KRS) 462 spółdzielnie socjalne. Ich liczba z roku na rok sukcesywnie zwiększa się. Intensywność powstawania grup była bardzo różna, od początkowego umiarkowania (do 31.12.2007 r. funkcjonowało ich zaledwie 137) do wzmoczonego

Tabela 1. Spółdzielnie socjalne w poszczególnych województwach
Table 1. The social cooperatives operating in different provinces

Województwo/ Voivodship	Liczba spółdzielni socjalnych w danym województwie/Social cooperative number in voivodship	Udział w odniesieniu do całego kraju/Share of the country's total [%]	Liczba spółdzielni socjalnych w gminach wiejskich/ Social cooperative number in rural counties	Udział w odniesieniu do województwa/ Share the voivodship's total [%]
Dolnośląskie	30	6,5	4	7,5
Kujawsko-pomorskie	25	5,4	5	20
Lubelskie	25	5,5	6	24
Lubuskie	17	3,7	4	24
Łódzkie	37	8,0	4	11
Małopolskie	43	9,3	5	12
Mazowieckie	46	10	7	15
Opolskie	12	2,6	5	42
Podkarpackie	31	6,7	17	55
Podlaskie	9	1,9	0	0
Pomorskie	23	5,0	6	26
Śląskie	49	10,6	9	18
Świętokrzyskie	7	1,5	1	14
Warmińsko-mazurskie	27	5,8	4	15
Wielkopolskie	58	12,5	19	33
Zachodniopomorskie	23	5,0	8	35

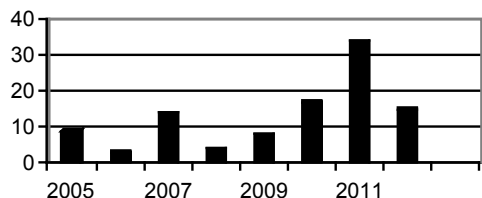
Źródło: opracowanie własne na podstawie danych KRS (stan na 2.04.2012 r.)

Source: own calculations based on KRS (as at 2.04.2012)

zainteresowania w latach 2009-2012, w których powstało ich około 300. Wzrost liczebności grup spowodowany był przede wszystkim dofinansowaniem unijnym oraz nowelizacją ustawową. W Polsce zdecydowanymi liderami w tworzeniu spółdzielni socjalnych są województwa: wielkopolskie (58), śląskie (49), mazowieckie (46) i małopolskie (43). Na trzech obszarach funkcjonuje ich 98, tj.: 37 w woj. łódzkim, 31 w podkarpackim i 30 w dolnośląskim, natomiast w pięciu województwach występuje średnio ok. 25 podmiotów tego rodzaju. Tylko 9 spółdzielni socjalnych jest zarejestrowanych w woj. podlaskim, a 7 w woj. świętokrzyskim. Spośród spółdzielni działających na terenie Polski, 104 ma siedzibę na terenie obszarów wiejskich, co stanowi 23% ogółu. Największą liczbę analizowanych podmiotów ekonomii społecznej jest w woj. wielkopolskim (19), podkarpackim (17) i śląskim (9). W pozostałych województwach swoją siedzibę na obszarach wiejskich ma zaledwie kilka podmiotów. Po 4 spółdzielnie działają w gminach wiejskich w woj. dolnośląskim, lubuskim, łódzkim i warmińsko-mazurskim. Jak można zauważyć występuje nierównomierność rozkładu spółdzielni. Są województwa, gdzie jest ich bardzo dużo i cały czas powstają nowe, jak i takie, jak np. świętokrzyskie i podlaskie, w których proces tworzenia podmiotów ekonomii społecznej przebiega bardzo powoli. Jest to zjawisko w wymiarze kulturowym, tradycyjnym, ekonomicznym i społecznym, znajdujące potwierdzenie na wielu płaszczyznach trzeciego sektora. Uwzględniając w statystyce jedynie gminy wiejskie okazuje się, że najmniej organizacji zarejestrowanych jest w Polsce centralnej i wschodniej [Przewłocka 2011].

W odniesieniu do liczby podmiotów funkcjonujących w danym województwie największa ich liczba na obszarach wiejskich znajduje się na Podkarpaciu (55%) i Opolszczyźnie (42%). Co trzecia spółdzielnia ma swoją siedzibę na wsi w woj. zachodniopomorskim (35%) i wielkopolskim (34%), natomiast dopiero co czwarta w woj. pomorskim (26%), lubelskim (24%) i lubuskim (24%). Jedyna funkcjonująca w gminie wiejskiej woj. świętokrzyskiego spółdzielnia powstała w 2005 r. w Piekoszowie (Ares). Od tego czasu powstało tylko 6 podmiotów mających siedzibę w dużych gminach miejskich tego regionu. W woj. podlaskim nie ma żadnej spółdzielni socjalnej prowadzącej działalność na terenie gminy wiejskiej. Najmniejszą miejscowością, w której działa taka wspólnota jest gmina Łapy (16 tys. mieszkańców).

Dynamika powstawania spółdzielni społecznych na obszarach wiejskich



Rysunek 1. Liczba powstałych spółdzielni społecznych na obszarach wiejskich

Figure 1. The number of established social cooperatives in rural areas

Źródło: jak w tab. 1

Source: see tab. 1

wania po byłym PGR we wsi Chudobczyce, w wyniku czego w rejonie tym powstały aż 4 spółdzielnie społeczne (Wielobranżowa Socjalna Spółdzielnia Pracy, „Kram”, „Świt” i „Marszewo”).

Niejednorodność przepisów związana z licznymi odesłaniami do ustaw szczegółowych wyraźnie utrudniała zakładanie nowych podmiotów przez osoby wykluczone z rynku pracy. W związku z tym w 2006 r. została uchwalona odrębna Ustawa o spółdzielniach społecznych (Dz.U. z 2006 r., Nr 94, poz. 651 z późn. zm.). Jednak mimo to, na obszarach wiejskich w 2006 i 2008 r. powstało tylko kilka podmiotów. Wyjątkiem był 2007 r., w którym zaczęło funkcjonować 14 spółdzielni, w tym 4 w woj. śląskim (2 w Gilowicach, Lędzinach i Radlinie). Od 2009 r. można zaobserwować wyraźną tendencję wzrostową. W 2010 r. zarejestrowano 17 podmiotów na wsi, natomiast rok później (2011 r.) dwukrotnie więcej (34). Można prognozować, że w 2012 r. powstanie ich jeszcze więcej – tylko w pierwszym kwartale utworzono 15 spółdzielni mających siedzibę na wsi. Przyczyną tej korzystnej sytuacji są zmiany legislacyjne w Ustawie o spółdzielniach społecznych z 7.05.2009 (Dz.U. z 2009 r. Nr 91, poz. 742). W wyniku nowelizacji zwiększono z 20 do 50% proporcję zatrudnienia osób niespełniających wymogu wykluczenia (50% osoby wykluczone i pozostałe), uelastyczniono stosunek pracy, wprowadzono możliwość tworzenia spółdzielni społecznych przez dwie osoby prawne oraz wydłużono okres refundacji. Na podstawie śledzenia procesu powstawania nowych podmiotów zaobserwować można dużą dynamikę wzrostu aktywności grup inicjujących powstawanie nowych spółdzielni. To bardzo pozytywny trend rozwoju gospodarki społecznej [Brzozowska 2008]. Inicjatorami wielu powstałych na obszarach wiejskich podmiotów były organy samorządowe, które dzięki temu stały się zleceniodawcami tworzonych podmiotów. Należy podkreślić fakt, że nowe spółdzielnie powstały nie tylko z inicjatywy władz (jak np. spółdzielnia socjalna „A-Z” w Gołuchowie, założona przez samorząd gminy i Stowarzyszenie Mieszkańców Gminy Gołuchów) i typowych stowarzyszeń (np. Instytut Wspierania Rozwoju Oświaty w Tarnobrzegu i Stowarzyszenie Rozwoju Gminy Padew Narodowa założyły spółdzielnię socjalną „Impresja”). Zanotowano również przypadki partnerstwa między nietypowymi organami, jak Ochotnicza Straż Pożarna (OSP). Przykładowo, „Nasza firma” to spółdzielnia socjalna założona przez gminę Godziesze Wielkie oraz OSP Stobno lub spółdzielnia socjalna „Przystań” utworzona przez samorząd i jednostkę OSP w Kwapieniach. Dzięki temu powstał komplementarny układ partnerstwa publiczno-społecznego.

Dodatковым impulsem do tworzenia nowych podmiotów było wsparcie z Europejskiego Funduszu Społecznego. W wyniku udziału w projekcie „Niezależne Samodzielne Spółdzielnie Socjalne” skierowanym do ludności gmin popegeerowskich, realizowanego w ramach Programu Operacyjnego „Kapitał Ludzki”, działanie 6.2., powstało 8 spółdzielni na terenie woj. zachodniopomorskiego (Węgorzyno, Nowe Bielice, Rzepnowo, Banie, Dobrzany, Brzesko, Przybiernów, Mielno). Instytucją wdrażającą projekt była Fundacja Pomocy Wzajemnej „Barka” wraz z firmą 4C [www.barka.org.pl]. Od 2011 r. powstało na Podkarpaciu aż 13 wspólnot, dzięki udziałowi w projekcie pt. „Podkarpackie Spółdzielnie Socjalne” realizowanego w ramach PO „Kapitał Ludzki” priorytet 7. Promocja integracji społecznej. Głównym celem projektu jest wsparcie finansowe, szkoleniowe i doradcze osób, które zamierzają założyć spółdzielnię socjalną oraz wsparcie już istniejących na rynku spółdzielni. Z tej grupy, 93 osoby zostaną objęte wsparciem finansowym w postaci jednorazowej dotacji w wysokości 20 tys. zł oraz kompleksowym wsparciem doradczo-szkoleniowym. Osoby które otrzymają dotację zostaną również objęte wsparciem pomostowym w wysokości 1300 zł/miesięcznie przez pierwsze 6 miesięcy działania spółdzielni. Koordynatorem projektu jest Rzeszowska Agencja Rozwoju Regionalnego [www.rarr.rzeszow.pl.].

Możliwość tworzenia spółdzielni społecznych pojawiła się w Ustawie z 20.04.2004 r. o promocji zatrudnienia i instytucjach rynku pracy (Dz.U. z 2004 r. Nr 99, poz. 1001, z późn. zm.) oraz w Ustawie z 13.06.2003 o zatrudnieniu socjalnym (Dz.U. z 2003 r. Nr 122, poz. 1143 z późn. zm.). Na drodze delegacji ustawowej dodano dział poświęcony spółdzielniom socjalnym do Ustawy z 12.09.1982 Prawo spółdzielcze (Dz.U. z 1982 r. Nr 30, poz. 210, z późn. zm.). W wyniku tego w 2005 r. powstało na wsi 9 wspólnot. Pierwsze jeszcze nieformalne spółdzielnie społeczne powstały w woj. wielkopolskim. Kluczową rolę w aktywizacji mieszkańców wsi i kreowania podmiotów ekonomii społecznej na terenie tego województwa odegrała Fundacja Pomocy Wzajemnej „Barka”, która w 1997 r. przejęła od AWRSP ziemię i zabudowa-

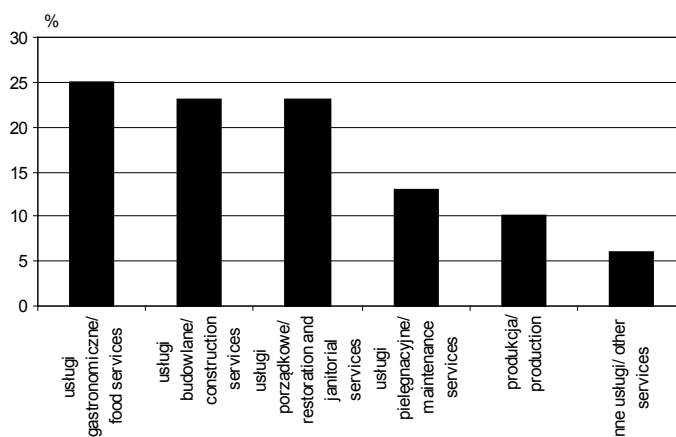
Poważną przeszkodą hamującą większy rozwój spółdzielni socjalnych na wsi mogą być bariery prawne ograniczające możliwość założenia podmiotu przez wszystkich mieszkańców wsi. W świetle art. 4 Ustawy o *spółdzielniach socjalnych*, spółdzielnię socjalną mogą założyć osoby bezrobotne, w rozumieniu art. 2 ust. 1 pkt 2 Ustawy z dnia 20 kwietnia 2004 r. o *promocji zatrudnienia i instytucjach rynku pracy* (Dz.U. Nr 99, poz. 1001, z późn. zm.). Według tego aktu prawnego osoba bezrobotna to ta która nie jest właścicielem lub posiadaczem samoistnym lub zależnym nieruchomości rolnej, w rozumieniu przepisów Ustawy z dnia 23 kwietnia 1964 r. *Kodeks cywilny* (Dz.U. Nr 16, poz. 93, z późn. zm.), o powierzchni użytków rolnych przekraczającej 2 ha przeliczeniowe lub nie podlega ubezpieczeniom emerytalnemu i rentowym z tytułu stałej pracy jako współmałżonek lub domownik w gospodarstwie rolnym o powierzchni użytków rolnych przekraczającej 2 ha przeliczeniowe. W związku z tym, w celu zwiększenia liczby podmiotów społecznych na wsi należałoby dokonać zmian w ustawie i znieść tak restrykcyjne ograniczenia.

Rodzaje działalności spółdzielni socjalnych na obszarach wiejskich

O sukcesie spółdzielni socjalnej decyduje ekonomiczna aktywność członków i osiąganie zysku, który służy realizacji celu nadrzędnego, jakim jest zapewnienie pracy osobom tworzącym spółdzielnię. Głównym motywem zakładania i funkcjonowania spółdzielni socjalnych jest wejście w obszary niszowe albo ich zastępowanie [Błażejowska 2011].

Jak wynika z przeprowadzonych badań (rys. 2) wiejskie spółdzielnie socjalne trudnią się przede wszystkim świadczeniem usług. Jedynie 10% zadeklarowało, że zajmuje się produkcją, która ma wielowymiarowy charakter i obejmuje produkcję żywności (Pakosze, Marszewo, Chudobczyce, Drużbice), zabawek (Prostki), rękodzieła (Kalinowo), bombek (Krośnice), schronień dla zwierząt (Węgorzyno) i mebli (Lutol Mokry). Co czwarta (25%) wspólnota na wsi wykonuje usługi gastronomiczne, czyli zajmuje się prowadzeniem lokali gastronomicznych, organizacją przyjęć, cateringiem. Kolejnym rodzajem profilu działalności (23%) są usługi budowlane (np. remontowe, konserwatorskie, hydrauliczne, malarskie, stolarskie, ślusarskie) i porządkowe (porządki, utrzymanie i konserwacja terenów zielonych, odśnieżanie, pranie, opieka nad grobami). 13% funkcjonujących na obszarach wiejskich podmiotów wykonuje usługi w obszarze pomocy społecznej (opieka nad osobami starszymi i niepełnosprawnymi). Równomierny rozwój wykonywanych usług świadczy o tym, że w wiejskich przedsiębiorstwach społecznych zatrudnienie znalazły zarówno kobiety (usługi pielęgnacyjne, gastronomiczne), jak i mężczyźni (usługi budowlane i porządkowe). Wśród innych usług wykonywanych przez pojedyncze spółdzielnie (6%) występują usługi krawieckie, szkoleniowe, biurowe, wydawnicze i recyklingowe.

Analizując sytuację spółdzielni socjalnych w Polsce można stwierdzić, że stają się one platformą wymiany doświadczeń. Dotyczy to grupy podmiotów, z którymi organizacja współpracuje, czyli: samorządu, prywatnych przedsiębiorców oraz samych pracowników, którzy dzięki niej nabywają nowych umiejętności zawodowych [Michalik 2011].



Rysunek 2. Rodzaje działalności spółdzielni socjalnych na obszarach wiejskich

Figure 2. The type of business activity of social cooperatives in rural areas

Źródło: jak w tab. 1

Source: see tab. 1

Wnioski

1. W Polsce na początku 2012 r. na obszarach wiejskich funkcjonują 104 spółdzielnie socjalne, co stanowi 23% wszystkich spółdzielni. Ich rozmieszczenie nie jest równomierne. Najwięcej wiejskich spółdzielni socjalnych występuje w województwach wielkopolskim (19), podkarpackim (17) i śląskim (9), natomiast najmniej w świętokrzyskim (1). Nie odnotowano zaś żadnej w województwie podlaskim.
2. Jak wynika z badań zainteresowanie zakładaniem spółdzielni socjalnych na terenie gmin wiejskich jest coraz większe. W ciągu pięciu lat (w latach 2005-2009) zarejestrowano 38 podmiotów, natomiast w latach 2010-2012 prawie 2-krotnie więcej (66). Przyczyniły się do tego zmiany legislacyjne, promocja przedsiębiorczości społecznej oraz działania w programach na poziomie regionalnym dofinansowane ze środków unijnych.
3. Wśród typów działalności wykonywanych przez wiejskie spółdzielnie socjalne dominują usługi: gastronomiczne (25%), budowlane (23%), porządkowe (23%), pielęgnacyjne (13%) i inne (6%). Tylko 10% analizowanych podmiotów prowadzi działalność produkcyjną.

Literatura

- Błażejowska M.** 2011: Funkcjonowanie podmiotów ekonomii społecznej na obszarach wiejskich na przykładzie spółdzielni socjalnych. [W:] *Zesz. Nauk. SGGW, Prob. Rol. Świat.*, t. 11, z. 4, Wyd. SGGW, Warszawa.
- Brzozowska J.** 2008: Praktyka działania spółdzielni socjalnych – jak blisko koncepcji przedsiębiorstwa społecznego. [W:] *Od trzeciego sektora do przedsiębiorczości społecznej – wyniki badań ekonomii społecznej w Polsce* (red. J. Ișzołajska). Wyd. Klon/Jawor, Warszawa.
- Hausner J., Laurisz N.** 2007: Czynniki krytyczne tworzenia przedsiębiorstw społecznych wyd. Małopolska Szkoła Administracji Publicznej. Uniwersytet Ekonomiczny w Krakowie
- Michalik A.** 2011: Spółdzielnia socjalna jako platforma wymiany doświadczeń i podnoszenia kompetencji zawodowych. [W:] *Ekonomia Społeczna. I.* Uniwersytet Ekonomiczny w Krakowie, Małopolska Szkoła Administracji Publicznej.
- Przewłocka J.** 2011: Polskie organizacje pozarządowe 2010. Najważniejsze pytania, podstawowe fakty. Wyd. Klon/Jawor, Warszawa.
- Ustawa z dnia 20 kwietnia 2004 r. *o promocji zatrudnienia i instytucjach rynku pracy*. Dz.U. Nr 99, poz. 1001, z późn. zm.
- Ustawa z dnia 12 września 1982 *Prawo spółdzielcze*. Dz.U. z 1982 r. Nr 30, poz. 210, z późn. zm.
- Ustawa z dnia 27 kwietnia 2006 r. *o spółdzielniach socjalnych*. Dz.U. z 2006 r. Nr 94, poz. 51 z późn. zm.
- Ustawa z dnia 13 czerwca 2003 r. *o zatrudnieniu socjalnym*. Dz.U. z 2003 r. Nr 122, poz. 1143 z późn. zm. [www.barka.org.pl].
- [www.ozrss.pl].
- [www.rarr.rzeszow.pl].

Summary

The article presents the functioning of the rural social cooperatives and conditions affecting their development. Among others, the paper presents the number of entities registered in the National Court Registry in each voivodship, operating in rural counties, changes in formation of rural cooperatives in the period 2005-2012, and profiles of their business activity.

Adres do korespondencji:

dr Małgorzata Błażejowska
 Politechnika Koszalińska
 Instytut Ekonomii i Zarządzania, Zespół Nauk Prawnych
 ul. Kwiatkowskiego 6E
 75-343 Koszalin
 tel. (94) 343 91 58
 e-mail: blazejowska@op.pl