

Bogdan Klepacki, Anna Maria Klepacka

Szkoła Główna Gospodarstwa Wiejskiego w Warszawie

PROCESY DEPOPULACJI REGIONU PÓŁNOCNO-WSCHODNIEJ POLSKI NA PRZYKŁADZIE POWIATU SIEMIATYCKIEGO

DEPOPULATION PROCESSES OF NORTH EASTERN REGION OF POLAND ON EXAMPLE SIEMIATYCZE DISTRICT

Słowa kluczowe: depopulacja, migracje, województwo podlaskie, powiat siemiatycki

Key words: depopulation, migration, Podlasie province, Siemiatycze district

Synopsis. Procesy depopulacji regionu północno-wschodniej Polski województwa podlaskiego (przed rokiem 1999 białostockiego), już od czasów powojennych powodowały, że obszar ten zaliczany był do terenów wyludniających się. W latach 1946-2009 obszary północno-wschodniej i wschodniej Polski ulegały ciągłemu zjawisku wyludniania, zarówno za przyczyną migracji wewnętrznych (krajowych) i zewnętrznych (zagranicznych).

Wstęp

Depopulacja (wyludnianie) jest następstwem procesów migracyjnych. Definiowana jest jako znaczny i trwały spadek zaludnienia obszarów wiejskich [Eberhardt 1989]. Według Frenkla [1989], pojęcie depopulacji było interpretowane jako każde zmniejszenie się absolutnej liczby ludności danego obszaru, a także można spotkać stwierdzenie, że samo zmniejszenie się liczby ludności nie świadczy o depopulacji, z czym mamy do czynienia wówczas, gdy zmianom ilościowym towarzyszą niekorzystne zmiany w strukturze geograficznej i społecznej ludności, związane z niekorzystną dla wsi selektywnością procesów migracyjnych.

W przypadku studiów nad zmniejszaniem się liczby ludności obszarów wiejskich w krajach Zachodniej Europy, jak i w Polsce, występuje pewna sekwencja tematyczna rozpoczynająca się od zdefiniowania i zlokalizowania zjawiska oraz poprzez poznanie przebiegu, skutków i ustalenie środków przeciwdziałających negatywnym konsekwencjom. O ile pierwsze dwa człony schematu poznawczego zostały w dostatecznym stopniu przeanalizowane, o tyle następne znajdują się jeszcze w stadium mniej rozpoznany [Miszczyk 1993]. Według Bańskiego [2008], wzrost liczby ludności na danym obszarze wskazuje na jego rozwój społeczno-gospodarczy, spadek natomiast wywołany jest niekorzystnymi procesami ekonomicznymi lub konkurencyjnością innych obszarów, do których ludność odplywa. Obszary o korzystnych warunkach, związane głównie z dużymi aglomeracjami rozwijają się dynamicznie, natomiast obszary rolnicze przechodzą poważny kryzys strukturalny, który ujawnia się konsekwencjami demograficznymi. Ludność zamieszkująca terytoria mało atrakcyjne gospodarczo masowo migruje do miejsc atrakcyjnych gospodarczo. Przyrost naturalny nie jest już w stanie zrekomensować ubytków migracyjnych, tak więc zaludnianie terenów systematycznie ulega obniżeniu (z tendencją do całkowitego wyludniania). Największa depresja demograficzna występuje na obszarze Północno-Wschodniej i Wschodniej Polski. Występuje niekorzystna struktura wieku i płci oraz procesy depopulacyjne, a także starzenie się ludności wiejskiej. Region ten jest obszarem, w którym skala zjawiska wyludniania się jest wyższa niż w pozostałych rejonach kraju.

W opracowaniu zaprezentowano wybrane wyniki badań, które przeprowadzone zostały w latach 2000-2009 na poziomie województwa podlaskiego, powiatu siemiatyckiego oraz gminy Drohiczyń, a dotyczyły zmian liczby ludności w latach 1946-2009.

Tendencje zmian liczby ludności w północno-wschodniej Polsce według wybranych wyników dotychczasowych badań

Ze względu na wyludniające się obszary północno-wschodniej Polski, Eberhardt [1989] w badaniach przeprowadzonych w latach 1946-1978 wyodrębnił 4 regiony, w których procesy wyludniania były długotrwałe, o dużym natężeniu oraz o znacznym zasięgu przestrzennym (w latach 1946-1978 o ponad 30% obszaru kraju). Następnie wyróżnił 12 regionów wyludniających się (34,1% powierzchni Polski), w których zamieszkiwało w 1978 roku 15,3% ogółu ludności (5362,7 tys. osób), przy średniej gęstości zaludnienia około 50 mieszkańców na 1 km². Region podlasko-nadbużański należał do jednego z siedmiu w regionie

północno-wschodniej Polski, w której w 1978 roku zaludnienie wynosiło 220,4 tys. osób (tab. 1). W regionie znajdowało się 12 miast oraz 78 gmin (obejmował on między innymi wschodnie i południowe obszary Podlasia, Polesia Lubelskiego oraz nadgraniczne gminy położone bezpośrednio nad Bugiem).

Tabela 1. Przemiany demograficzne w regionach wyludniających się w okresie 1946-1978
Table 1. Demographic changes of depopulating regions in years 1946-1978

Regiony/Regions	Liczba ludności w latach [tys. osób]/Population in years [thous. people]		Przyrost lub ubytek/ Increase or loss		Gęstość zaludnienia na 1 km ² /Population density	
	1946	1978	[tys.]	[%]	1946	1978
Warmińsko-mazurski	281,6	507	225,5	80,1	14	25
Suwalski	101,7	91,2	-10,5	-10,3	27	24
Kurpiowsko-biebrzański	374,8	307,9	-66,9	-17,9	40	32
Podlasko-nadbużański	282,7	220,4	-62,3	-22	39	30
Janowsko-hrubieszowski	531,8	442,5	-89,3	-16,8	49	40
Roztocza	188,6	159	-29,6	-15,7	61	54
Razem Region Północno-Wschodni/Total The North-Eastern Regions	2098,3	2025,3	-73	-3,5	53	45

Źródło/Source: Eberhardt 1989

Procesy depopulacyjne we wschodnich regionach przygranicznych zostały zapoczątkowane bezpośrednio po wojnie, a następnie zaczęły obejmować obszary położone coraz bardziej na zachód w kierunku Mińska Mazowieckiego oraz Garwolina. Pomimo że ruchy migracyjne nie były w tych regionach tak silnie zaawansowane jak w regionie górnej Narwi, w latach 50. XX w. zaznaczył się stały odpływ ludności i zmniejszanie się zaludnienia wiejskiego, co miało duży wpływ na przekształcenia wiejskich układów osadniczych. Na zwiększenie migracji wpłynęło niewątpliwie względna bliskość aglomeracji warszawskiej [Eberhardt 1989]. Mirowski [1985] w swoim opracowaniu wykazał, że motywy dotyczące migracji były różnorodne, a względy ekonomiczne nie zawsze decydowały o wspomnianym zjawisku.

Aktualne problemy demograficzne Polski Wschodniej, związane są z długotrwałym odpływem migracyjnym, który niewątpliwie przyczynił się do starzenia się społeczeństwa (wymierania ludności i znaczącego ubytku naturalnego). Na tle Polski Centralnej i Zachodniej, Polska Wschodnia w latach 2002-2009 odnotowała spadek ludności o 1,1% (pozostałe części kraju niewielki wzrost) – tabela 2 [Celińska-Janowicz 2010].

Badane regiony Polski Wschodniej mają długą tradycję emigracji zagranicznych (co dotyczy zwłaszcza Podlasia), których tradycyjnym kierunkiem były Stany Zjednoczone (lata 70. i 80.). Sytuacja ta zmieniła się wraz ze wzrostem otwartości granic w rezultacie procesu integracji Unii Europejskiej oraz wzrostu dostępności rynków pracy poszczególnych państw UE. Według statystyk w 2006 roku nastąpił gwałtowny wzrost emigracji zagranicznych, osiągając poziom 22% w Polsce wschodniej (w Polsce centralnej 27%, w Polsce zachodniej 23%) [Celińska-Janowicz 2010]. W kolejnych latach tendencja ta uległa osłabieniu. Migracje zagraniczne zbilansowały się w 2009 roku. Było to spowodowane przede wszystkim spadkiem wymeldowań, przy jednoczesnym wzroście imigracji zagranicznych we wszystkich częściach kraju (co mogło świadczyć o powrocie emigrantów). W latach 2004-2008 w Polsce odnotowano ujemne saldo migracji zagranicznych na poziomie około 93 tys. osób, z których na Polskę wschodnią przypadło 14,5 tys. Należy jednak zauważyć, że skala zarejestrowanych emigracji była co najmniej 10-krotnie mniejsza w porównaniu z szacunkami przy użyciu innych metod badawczych [GUS 2009].

Interesujące jest porównanie wielkości migracji zagranicznych z krajowym ruchem migracyjnym w makroregionie Polski wschodniej. Od roku 2006 następowała reorganizacja odpływu migracyjnego związanego z tym, że znacząco wzrastała popularność emigracji zagranicznych w stosunku do krajowych (28%), co utrzymywało się na nieco niższym poziomie (18-20%) w dwóch kolejnych latach. Trend ten uległ zahamowaniu w 2009 roku, w którym nastąpił spadek do poziomu 10%. Jednocześnie w latach 2006-2009 nastąpił wzrost znaczenia imigracji zagranicznych w porównaniu z krajowymi (z 11% do 22%). Świadczy o to mogło o stosunkowo małej trwałości odpływu emigracyjnego (większa skłonność do powrotu) w ruchu zagranicznym w porównaniu z ruchem krajowym [Celińska-Janowicz 2010].

Migracje z polskich wsi za granicę, poruszane są w większości artykułów zawartych w prasie lokalnej. Na przykładzie prasy siemiatyckiej, wszystkie informacje odwołują się do Belgii, jako głównego kierunku wyjazdów obieranego przez mieszkańców tego regionu. Skala wyjazdów w ostatnich 30. latach jest tak duża, że pojawiały się między innymi takie określenia jak: „siemiatycki fenomen wyjazdów zarobkowych do Brukseli”, „Siemiatyckie słońce z emigracji”, „Siemiatyckie są znane również jako - Mała Belgia”, „wielu Belgów pytało czy Siemiatyckie są jednym z największych dużych polskich miast” [Wieruszewska 2007]. Fenomen wyjazdów z Siemiatycz do Belgii, oprócz prasy lokalnej, zauważony został również przez prasę polską (np. artykuły

Tabela 2. Zmiana zaludnienia Polski w latach 2002-2009
Table 2. Change of Poland population in years 2002-2009

Wyszczególnienie/Specification	Polska wschodnia*/ East of Poland		Polska centralna**/ Central of Poland		Polska zachodnia***/ West of Poland	
	osoby/people	%	osoby/people	%	osoby/people	%
Zaludnienie w 2002 roku/Population in 2002	8 234 130	21,5	21 018 514	55	8 965 887	23,5
Zaludnienie w 2009 roku/Population in 2009	8 145 903	21,3	21 033 273	55,1	8 988 153	23,6
Dynamika (2002=100)/Dynamic	98,9	-	100,1	-	100,2	-

Źródło/Source: Celińska-Janowicz D., Miszczuk A., Płoszaj A., Smętkowski M. 2010

* Polska Wschodnia/East of Poland: województwa/province: lubelskie, podkarpackie, podlaskie, warmińsko-mazurskie, świętokrzyskie ** Polska Centrala/Central of Poland: województwo/province: kujawsko-pomorskie, łódzkie, małopolskie, mazowieckie, opolskie, pomorskie, śląskie *** Polska Zachodnia/West of Poland: województwo/province: dolnośląskie, lubuskie, wielkopolskie, zachodniopomorskie

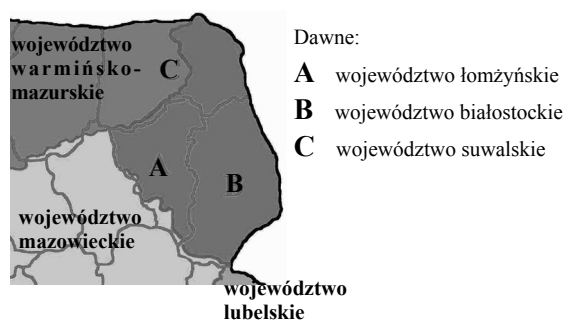
ukazujące się w Gazecie Wyborczej), jak również zagraniczną (opis wizyty TV belgijskiej w Siemiatyczach czy audycji BBC). Dodatkowo, przypadek ten stał się przedmiotem analiz naukowych (opis seminarium na UW dotyczącego migracji zarobkowych mieszkańców Siemiatycz). Główną przyczyną migracji, gazety lokalne upatrują się w niekorzystnych warunkach jakie występują w kraju i dotyczy to zarówno osób o niskich kwalifikacjach jak i wykształconych. Wyjazdy nie są zatem spowodowane niemożnością znalezienia pracy w Polsce, ale niemożnością znalezienia takiej pracy, która satysfakcjonowałaby pod względem finansowym. Jeśli podzielimy skutki migracji na pozytywne i negatywne, to gazety lokalne przede wszystkim pokazują niewspółmierność skutków w wymiarze indywidualnym i w wymiarze życia zbiorowego. Migracje generalnie oddziałują pozytywnie na życie poszczególnych jednostek, szczególnie pod względem finansowym i zaspokojenia potrzeb materialnych, tym bardziej że niektórzy pracujący za granicą pracują nie tylko dla siebie, ale na rzecz całej rodziny: „tu prawie każdy w rodzinie ma kogoś, kto pracuje za granicą, z tego praktycznie się utrzymujemy – mówiła 35-letnia mieszkanka Siemiatycz” [Wieruszewska 2007].

Sytuacja demograficzna badanych jednostek

Badany region, w skład którego wchodziło województwo białostockie w latach 1946-1975, obejmował obszar obecnego województwa podlaskiego oraz część warmińsko-mazurskiego. W 1975 roku województwo białostockie podzielono między trzy: białostockie, łomżyńskie, suwalskie. Po reformie administracyjnej Polski (z dniem 1 stycznia 1999 roku) powstało województwo podlaskie, utworzone z całego białostockiego oraz części łomżyńskiego i suwalskiego (rys. 1). Oprócz województw i gmin przywrócono zlikwidowane w 1975 roku powiaty.

Tendencje zmian liczby ludności w latach 1946-2009, dotyczące byłego województwa białostockiego zaprezentowano na rysunku 2 (1946-1997), województwa podlaskiego na rysunku 3 (1998-2009), miasta i gminy Siemiatycze na rysunku 4 oraz miasta i gminy Drohiczyń na rysunku 5. Na rysunku 6 przedstawiono saldo migracji ludności w latach 1975-2009 w województwie podlaskim, powiecie siemiatyckim oraz gminie Drohiczyń.

Liczba ludności w województwie białostockim w latach 1946-1997 wykazywała tendencję rosnącą, w przeciwieństwie do malejącej liczby ludności w województwie podlaskim w latach 1998-2009. Tendencja rosnąca, zarysowała się wśród ludności miasta Siemiatycze (prawie czterokrotnie w badanych latach 1946-2009). Odmienna tendencja widoczna była w gminie Siemiatycze, gdzie liczba ludności w badanym okresie zmalała o prawie 40%. Podobną tendencję można odnotować na terenie miasta i terenów wiejskich gminy Drohiczyń, choć tu liczba ludności miasta Drohiczyń w ostatnich latach utrzymywała



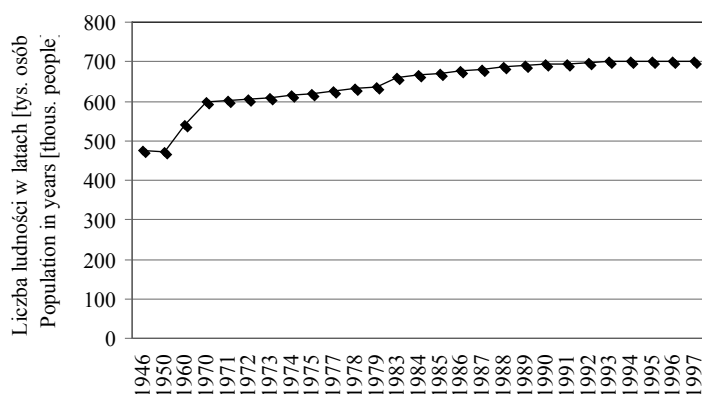
Rysunek 1. Podział administracyjny Polski w latach 1975-1998 i 1999 – obecnie

Figure 1. Administrative division of Poland in years 1975-1998 and 1999 – present

Źródło: [www.osp.org.pl], [www.atrakcejepodlasia.pl], [www.mapa-polski.com]
 Source: [www.osp.org.pl], [www.atrakcejepodlasia.pl], [www.mapa-polski.com]

się na podobnym poziomie. Saldo migracji, obejmujące napływ – zameldowania na okres stały – z miast, ze wsi i z zagranicy oraz odpływ – wymeldowania ze stałego miejsca zamieszkania – do miast, na wieś i za granicę, w województwie, gminie Siemiatycze oraz gminie Drohiczyn w większości badanych lat wykazywało ujemne saldo migracji. W latach: 1985, 1988, 1994 oraz 1996 saldo migracji województwa było dodatnie, w przeciwieństwie do ujemnego salda migracji w gminie Siemiatycze oraz gminie Drohiczyn w latach 1985-1997. Największy odpływ za granicę w województwie podlaskim odnotowano w 2002 roku (584 osoby).

Z najnowszej prognozy wynika, że nastąpi systematyczne zmniejszanie się liczby ludności, a tempo tego spadku będzie coraz większe. W 2020 roku liczba mieszkańców województwa podlaskiego osiągnie poziom 1153,5 tys. osób, zaś w 2035 roku – 1072,3 tys. osób [GUS 2010]. Zatem w okresie najbliższych 26 lat ubędzie ponad 117 tys. Podlasi. Ubytek ten w prawie $\frac{3}{4}$ obejmie ludność wiejską (odwrotnie niż w Polsce, gdzie przewiduje się, że spadek liczby ludności dotyczyć będzie niemalże wyłącznie mieszkańców miast). Przewidywane są niekorzystne zmiany w strukturze wieku ludności praktycznie w całym prognozowanym okresie, a będą one dotyczyły głównie: starzenia się całego społeczeństwa, starzenia się zasobów siły roboczej, zmniejszania się liczby i udziału osób w wieku produkcyjnym w ogólnej populacji ludności oraz wzrostu współczynnika obciążenia demograficznego, zwłaszcza grupą wieku poprodukcyjnego [GUS 2010].

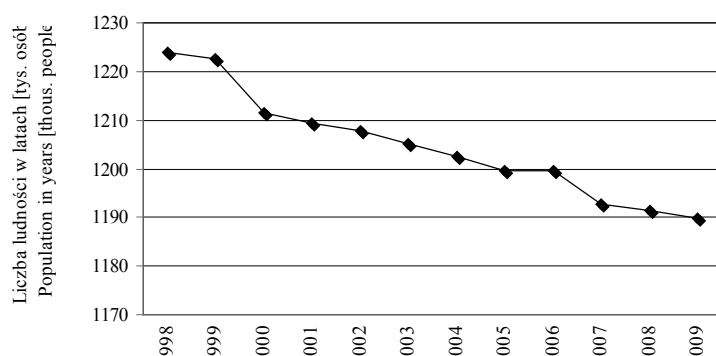


Rysunek 2. Ludność woj. białostockiego w latach 1946-1997

Figure 2. People of Białostockie province in years 1946-1997

Źródło: opracowanie własne

Source: own study



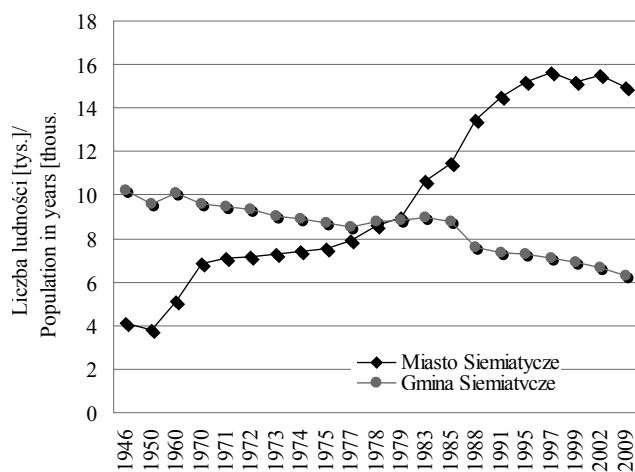
Rysunek 3. Ludność województwa podlaskiego w latach 1998-2009

Figure 3. People of Podlaskie province in years 1998-2009

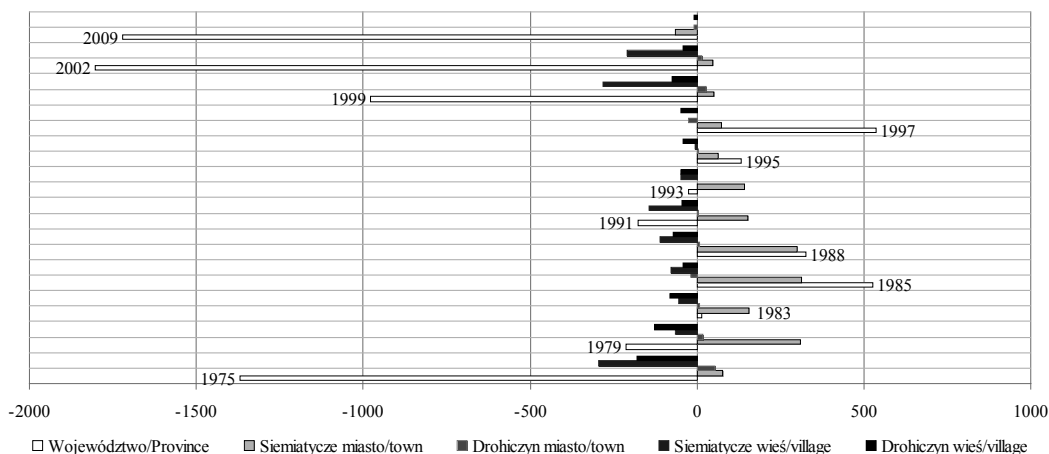
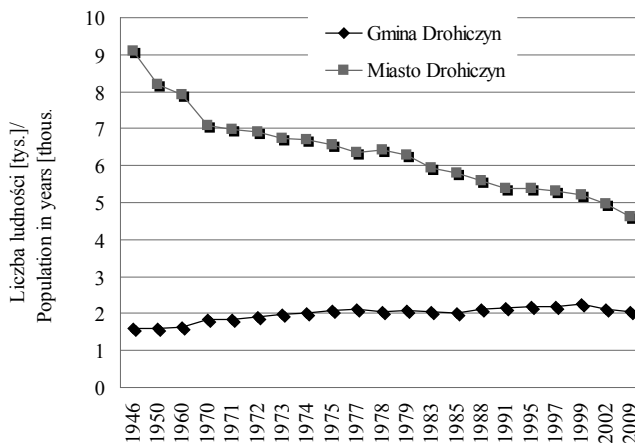
Źródło: opracowanie własne

Source: own study

Rysunek 4. Ludność miasta i gminy Siemiatycze w latach 1946-2009
Figure 4. People of Siemiatycze community in years 1946-2009
 Źródło: opracowanie własne
 Source: own study



Rysunek 5. Ludność miasta i gminy Drohiczyń w latach 1946-2009
Figure 5. People of Drohiczyń community in years 1946-2009
 Źródło: opracowanie własne
 Source: own study



Rysunek 6. Saldo migracji ogółem w latach 1975-2009
Figure 6. Balance of migration in general in years 1975-2009
 Źródło: opracowanie własne
 Source: own study

Podsumowanie

Procesy depopulacji regionu północno-wschodniej Polski (badane województwo podlaskie, powiat siemiatycki), powodują, że w literaturze uznawany jest on jako teren wyludniający się. Zjawisko depopulacji jest następstwem procesów migracyjnych (odpływ młodych ludzi). Przyczyną tego zjawiska są przede wszystkim motywy ekonomiczne, związane z chęcią znalezienia atrakcyjnej, dobrze płatnej pracy oraz osiągnięciem prestiżu społecznego. Emigracje ludności w latach 70. i 80. do Stanów Zjednoczonych, późniejsze wyjazdy do Belgii od początku lat 80. – do teraz, umożliwiły społeczności podlaskiej, a w szczególności społeczności powiatu siemiatyckiego, na uzyskanie „wymarzonej” pozycji społecznej. Niewątpliwie wyjazdy zagraniczne przyniosły za sobą negatywne skutki, takie jak: rozpad małżeństw i więzi rodzinnych, ubytek wykwalifikowanej kadry zawodowej, wzrost bezrobocia na terenie gminy (mniejsze dochody gminy), zamknięcie szkół ze względu na malejącą liczbę dzieci. Przypadek migracji wewnętrznych – odpływ młodych ludzi do większych aglomeracji miejskich w poszukiwaniu pracy, w celu podniesienia kwalifikacji zawodowych lub kontynuacji nauki na wyższych uczelniach, przyczynił się do obniżenia przyrostu naturalnego na terenie gminy. Zauważalne są powroty do „korzeni” (do małych miejscowości lub na wieś) wśród osób na emeryturze, które poszukują spokoju oraz ciszy w otoczeniu pięknej i nieskazitelnie czystej przyrody.

Literatura

- Bański J.** 2008: Problemy demograficzne obszarów wiejskich. Wybrane zagadnienia informacji przestrzennej i obszarów problemowych rolnictwa w Polsce. Studia i raporty IUNG-PIB 12, Puławy.
- Eberhardt P.** 1989: Regiony wyludniające się w Polsce. Polska Akademia Nauk Instytut Geografii i Przestrzennego Zagospodarowania. Warszawa. *Prace geograficzne*, 148.
- Frenki I.** 1989: Opinie o wyludnianiu się wsi polskiej. IRWiR PAN, Warszawa.
- GUS 2009: Informacja o rozmiarach i kierunkach emigracji z Polski w latach 2004-2008. [www.stat.gov.pl]
- Ludność w województwie podlaskim w 2009 roku. 2010: Urząd Statystyczny w Białymstoku, Białystok.
- Mirowski W.** 1985: Zróżnicowanie społeczno-gospodarcze a podstawy wyludniania się województwa siedleckiego i białskopodlaskiego. Biul. Inf. IGiPZ PAN, 50.
- Miszczuk A.** 1993: Wyludnianie się wsi a rolnictwo wschodniej Lubelszczyzny. *Dokumentacja Geograficzna*, z. 3. Roczniki Statystyczne Województwa Białostockiego za lata 1946-1998.
- Roczniki Statystyczne Województwa Podlaskiego za lata 1999-2009.
- Wieruszewska M.** 2007: Tu i tam. Migracje z polskich wsi za granicę. IRWiR PAN, Warszawa.
- Województwo podlaskie: podregiony, powiaty, gminy 2010. Urząd Statystyczny w Białymstoku. Białystok.

Summary

Depopulation processes of north eastern region of Poland. Due to internal and international migrations especially country regions of Podlasie province are touched by continuous depopulation. Presented statistics of population count changes in Podlasie province, town and community of Siemiatycze and town and community of Drohiczyn only confirm the process of progressing depopulation of the examined area. The balance of the migrations was in minus during the presented period of time. The latest analysis forecasts a systematic depopulation, with the tendency of acceleration. Changes of the age structure of people from Podlasie concern most of all: ageing society, decreasing the number and the share of people in productive age and the growth of demographic encumber factor (especially in unproductive age group).

Adres do korespondencji:

mgr inż. Anna Maria Klepacka
 Szkoła Główna Gospodarstwa Wiejskiego w Warszawie
 Niestacjonarne Studia Doktoranckie, Doradztwo i Inwestycje
 ul. Marszałkowska 80, 00-517 Warszawa
 tel. 660 435 930, e-mail: annaklepacka@hotmail.com
 prof. dr hab. Bogdan Klepacki
 Szkoła Główna Gospodarstwa Wiejskiego w Warszawie
 ul. Nowoursynowska 166, 02-991 Warszawa
 e-mail: bogdan_klepacki@sggw.pl